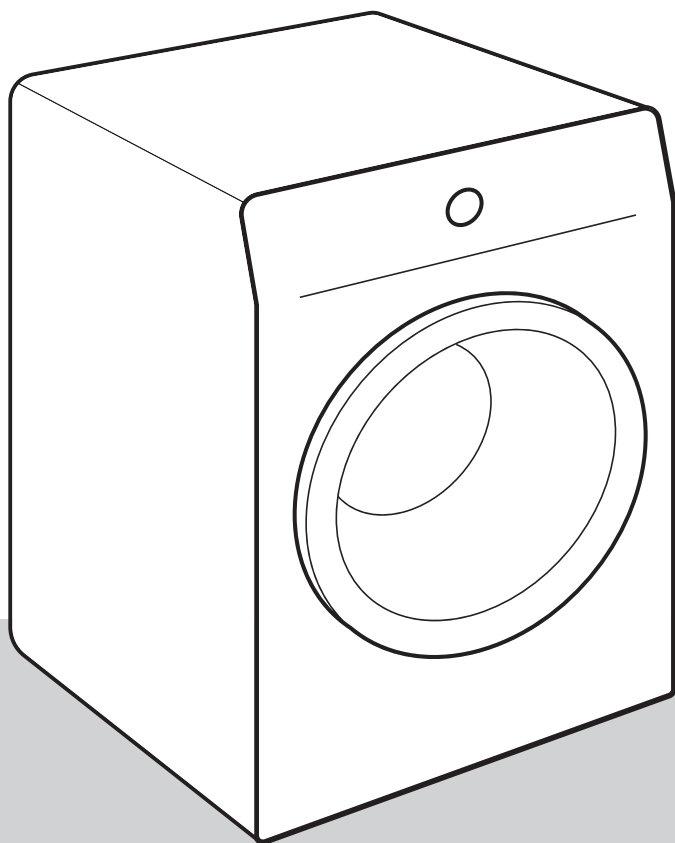




IT

ISTRUZIONI DETTAGLIATE PER L'USO DELLA LAVATRICE

WA940ASD



I simboli elencati vengono utilizzati nelle istruzioni ed hanno il seguente significato:



INFORMAZIONE!

Informazioni, consigli, suggerimenti o raccomandazioni



AVVISO!

Avviso di pericolo



SCOSSA ELETTRICA!

Avviso di pericolo di scossa elettrica



SUPERFICIE CALDA!

Avviso di pericolo di superficie calda



PERICOLO DI INCENDIO!

Avviso di pericolo di incendio



È importante leggere attentamente le istruzioni.

Sommario

AVVISO DI SICUREZZA	5
Sicurezza bambini	9
Pericolo superfici calde	10
DESCRIZIONE DELLA LAVATRICE	11
Dati tecnici	12
Pannello di comando	13
INSTALLAZIONE E COLLEGAMENTO	15
Rimozione delle protezioni per il trasporto	15
Spostamento e trasporto dopo l'installazione	16
Scelta dello spazio	16
Regolazione dei piedini della lavatrice	16
Posizionamento della lavatrice	17
Allacciamento all'alimentazione dell'acqua	19
Installazione dei tubi di scarico dell'acqua	21
Collegamento alla rete elettrica	22
PRIMA DEL PRIMO UTILIZZO	23
PASSI DI LAVAGGIO (1-7)	24
1° Passo: Tenere in considerazione le indicazioni delle etichette dei capi	24
2° Passo: Preparazione del bucato al lavaggio	25
Accensione della lavatrice	25
Caricamento della lavatrice	26
3° Passo: Selezione del programma di lavaggio	27
Tabella di programma	28
Ottimizzare il tempo durante il programma	31
Programmi di lavaggio a vapore	31
4° Passo: Selezione delle impostazioni	32
Impostazioni utilizzando una combinazione di due pulsanti premuti contemporaneamente	35
5° Passo: Selezione delle funzioni supplementari	38
Tabella delle funzioni supplementari	39
6° Passo: Avvio del programma di lavaggio	40
7° Passo: Fine del programma di lavaggio	40
INTERRUZIONE E MODIFICA DEL PROGRAMMA	41
Interruzione manuale	41
Impostazioni personali	41
AdaptTech	41
Menù delle impostazioni personali	41
Tasto per la Pausa	42
Aggiungere/ritirare il bucato durante il funzionamento della lavatrice	42
Errori	42
Interruzione dell'alimentazione (dell'energia elettrica)	43
Apertura dell'oblò (sospensione momentanea/interruzione permanente/modifica del programma)	43
Visualizzazione del numero di cicli di lavaggio completati	43
PULIZIA E MANUTENZIONE	44
Pulizia del cassetto del detersivo	44

Pulizia della rete del tubo di alimentazione idrica, dell'alloggiamento del cassetto del detersivo e della guarnizione in gomma dell'oblò	45
Pulizia filtro della pompa	46
Pulizia dell'esterno della lavatrice	47
SOLUZIONE DEI PROBLEMI	48
Che cosa fare ...?	48
Tabella dei difetti e degli errori	48
Assistenza	53
CONSIGLI PER UN LAVAGGIO E UN USO ECONOMICO DELLA LAVATRICE	54
SCHEDA INFORMATIVA	56
Stato di standby	57
SMALTIMENTO	58
ETICHETTA AMBIENTALE	59

AVVISO DI SICUREZZA



Leggere attentamente le istruzioni per l'uso prima di utilizzare la lavatrice.

Si prega di non utilizzare la lavatrice senza prima leggere e capire le istruzioni per l'uso.

Le istruzioni per l'uso della lavatrice comprendono diversi tipi/modelli di lavatrici, quindi possono essere descritte anche impostazioni e forniture che la vostra lavatrice non ha.

La mancata osservanza delle istruzioni per l'uso o l'uso improprio della lavatrice può causare danni alla biancheria, alla lavatrice o all'utente. Conservare le istruzioni per l'uso vicino alla lavatrice.

Il manuale di istruzioni è disponibile presso i centri di clienti assistenza.

Questo apparecchio è destinato ad essere utilizzato in ambiti domestici e simili come:

- cucine per il personale in negozi, uffici e altri ambienti di lavoro;
- agriturismi;
- per clienti in alberghi, motel e altri ambienti di tipo residenziale;
- Bed and Breakfast e similari.

Seguire le istruzioni per l'installazione corretta della lavatrice e il collegamento alla rete idrica e alla rete elettrica (vedere il capitolo »INSTALLAZIONE E COLLEGAMENTO«).

Il collegamento alla rete idrica e alla rete elettrica deve essere eseguito da un tecnico qualificato.

Gli interventi di riparazione e manutenzione ai fini della sicurezza o per migliorare le prestazioni devono essere effettuati esclusivamente da professionisti qualificati.

Per evitare pericoli, **un eventuale cavo danneggiato** può essere sostituito solo dal produttore, dal servizio assistenza o da una persona autorizzata.

La lavatrice non deve essere collegata alla rete elettrica tramite un congegno di interruttori esterno come ad esempio un timer e non deve essere collegata a una rete elettrica che viene regolarmente attivata e disattiva dal fornitore di energia elettrica.

Non posizionare la lavatrice in un ambiente in cui la temperatura potrebbe scendere al di sotto dei 5°C, poiché in caso di congelamento dell'acqua i pezzi della lavatrice si possono danneggiare.

Le fessure per la ventilazione nella base della lavatrice non devono essere ostruite da un tappeto.

Quando si collega la lavatrice alla rete idrica, utilizzare obbligatoriamente il tubo di carico dell'acqua e le guarnizioni fornite. La pressione dell'acqua deve essere compresa tra 0,05 e 0,8 MPa (0,5 –8 bar).

Per collegare la lavatrice alla rete idrica è necessario utilizzare il nuovo cavo di collegamento; non riutilizzare i vecchi cavi di collegamento.

L'estremità del tubo di scarico non deve arrivare fino all'acqua scaricata.

Prima dell'inizio del lavaggio spingere l'oblò nel punto segnato per bloccarlo. Durante il programma di lavaggio l'oblò non può essere aperto.

Si raccomanda prima del primo lavaggio di rimuovere eventuali impurità dal cestello della lavatrice usando il programma Cotton a 90°C (Cotone a 90°C) (vedere la TABELLA DEI PROGRAMMI).

Al termine del lavaggio chiudere il rubinetto dell'acqua e staccare la spina dalla presa a muro.

Utilizzare la lavatrice solo per il lavaggio come descritto nelle istruzioni. Non è destinata al lavaggio a secco.

Usare solo prodotti per lavatrice e la cura del bucato. Non rispondiamo di alcun danno ed eventuale scolorimento delle guarnizioni e componenti in plastica a causa di un uso non corretto di candeggina o tintura per bucato.

Quando si rimuove il calcare, usare agenti che hanno una protezione aggiuntiva anticorrosiva. Seguire le istruzioni del produttore. Completare la rimozione del calcare sciacquando diverse volte o avviando il Drum clean (Programma autopulente) per rimuovere eventuali residui di acidi (ad es. aceto, ...).

 **PERICOLO DI INCENDIO!**

Non utilizzare detergenti che contengono solventi poiché esiste la possibilità che si generino (producano) gas tossici, danni alla lavatrice oltre al rischio di incendio ed esplosione.

Non vengono rilasciati ioni d'argento durante il programma di lavaggio.

La lavatrice non è destinata all'uso da parte di persone (compresi i bambini) con disabilità fisiche o mentali o mancano di esperienza e conoscenza. Queste persone devono ricevere istruzioni sull'uso della lavatrice dalla persona responsabile della loro sicurezza.

Sicurezza bambini

AVVISO!

Prima di chiudere l'oblò della lavatrice e di avviare il programma, assicurarsi che non vi sia null'altro nel cestello che non il bucato (ad esempio, se un bambino si è arrampicato entrando nel cestello della lavatrice e ha chiuso l'oblò dall'interno).

Tenere il detersivo e l'ammorbidente lontano dalla portata dei bambini.

Attivare la Sicurezza bambini. Vedere il capitolo »4° PASSO: SELEZIONE DELLE IMPOSTAZIONI/Sicurezza bambini«.

Non permettete a bambini di età inferiore ai tre anni di stare in prossimità dell'apparecchiatura tranne nel caso in cui non siano costantemente sorvegliati.

La lavatrice è fabbricata in conformità con tutti gli standard di sicurezza prescritti.

Questa lavatrice può essere usata da bambini di età superiore agli 8 anni, nonché da persone con ridotte capacità fisiche, sensoriali e mentali o mancanti di esperienza e conoscenza, ma solo se la lavatrice viene usata sotto appropriato controllo, se hanno ricevuto istruzioni appropriate sull'uso sicuro della lavatrice e se vengono informati sui pericoli di un uso inappropriato. Assicurarsi che i bambini non giochino con la lavatrice. I bambini non devono pulire la lavatrice o eseguire attività di manutenzione sull'apparecchio senza un adeguato controllo.

Pericolo superfici calde

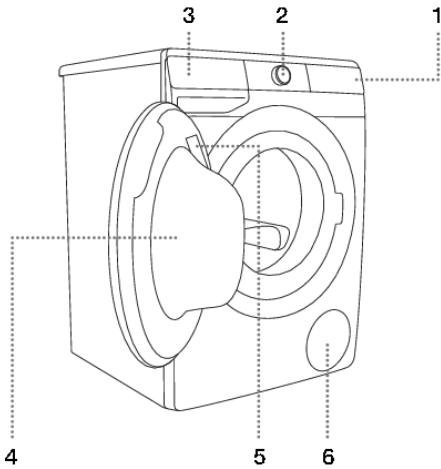


SUPERFICIE CALDA!

Il vetro dell'oblò, a temperature alte, si surriscalda. Fare attenzione a non scottarsi. I bambini non devono perciò giocare vicino all'oblò.

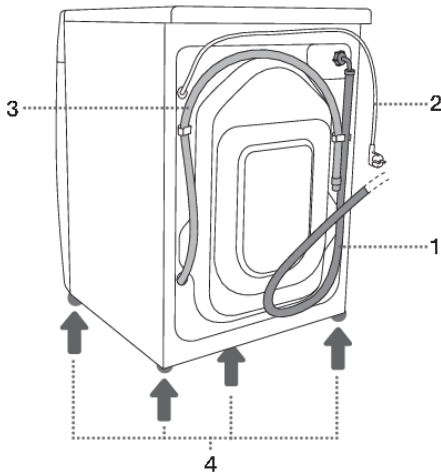
La lavatrice può essere utilizzata solo con il cavo di alimentazione in dotazione.

DESCRIZIONE DELLA LAVATRICE



DAVANTI

1. Unità di controllo touch
2. Accensione/spengimento dell'asciugatrice e manopola di selezione del programma
3. Cassettino del detersivo
4. Porta
5. Targhetta informativa
6. Filtro della pompa



DAVANTI

DIETRO

1. Tubo della condotta dell'acqua
2. Cavo di collegamento
3. Tubo di scarico dell'acqua
4. Piedini regolabili




Dati tecnici

(secondo il modello)

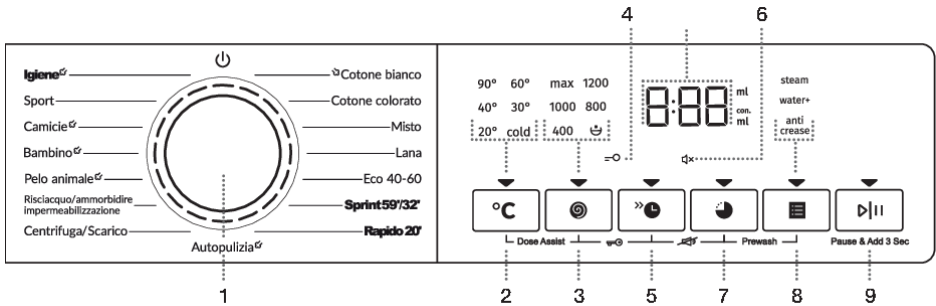
La targhetta identificativa con le informazioni di base sulla lavatrice si trova sul lato interno della porta della lavatrice (vedere il capitolo »DESCRIZIONE DELLA LAVATRICE«).

Carico max	Vedere il pannello di valutazione
Larghezza	600 mm
Altezza	850 mm
Profondità della lavatrice (a)	545 mm
Profondità con l'oblò chiuso	577 mm
Profondità con l'oblò aperto (b)	1062 mm
Peso della lavatrice	X kg (a seconda del modello)
Tensione nominale	Vedere il pannello di valutazione
Potenza nominale	Vedere il pannello di valutazione
Collegamento	Vedere il pannello di valutazione
Pressione dell'acqua	Vedere il pannello di valutazione
Corrente	Vedere il pannello di valutazione
Frequenza	Vedere il pannello di valutazione

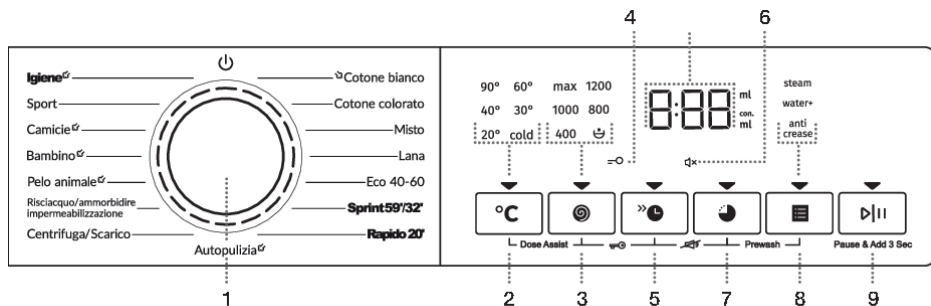
Targhetta informativa

TYPE: PS22/XXXXX MODEL: XXXXXXXXXXXXXXX	
ART.No.: XXXXXX/XX	Ser.No.: XXXXXXXX IPX4
XXX-XXX V ~XX Hz \Rightarrow XX A Pmax.: XXXX W	
Ⓜ : XXXX W Ⓞ XXXX/min XX kg XX-XX MPa 	
	AUID: XXXXXXXXXXXXXXXXXXXXXXXXXXXXXXXXXXXXXXX
	 MADE IN SLOVENIA

Pannello di comando



1	<p>Lavatrice ON/OFF e SELETTORE DI PROGRAMMA.</p> <p>Per ACCENDERE la lavatrice ruotare il selettore di programma a sinistra o a destra.</p> <p>Per SPEGNERE la lavatrice ruotare il selettore di programma in posizione OFF .</p> <p>Per SELEZIONARE un programma di lavaggio, ruotare il selettore a sinistra o a destra. La spia accanto al programma selezionato si accende.</p>
2	<p>TEMP. °C (TEMPERATURA DI LAVAGGIO)</p> <p>Possibilità di impostare la temperatura di lavaggio.</p> <p>Quando l'elettrodomestico è acceso, ▼ l'indicatore sul pulsante si accende.</p>
3	<ul style="list-style-type: none"> • SPIN  (GIRI DELLA CENTRIFUGA) •  STOP POMPA • SCARICO – senza illuminazione <p>Possibilità di regolare la velocità di rotazione della centrifuga.</p> <p>Quando l'elettrodomestico è acceso, ▼ l'indicatore sul pulsante si accende.</p>
2+3	<p>DOSE ASSIST</p> <p>Informazioni sulla quantità raccomandata di detersivo in polvere e liquido in base alle impostazioni selezionate e alla quantità di bucato nel cestello.</p> <p>Premere su 2+3 e tenere premuto per 3 secondi.</p>
4	<p>Si accende il simbolo della SICUREZZA BAMBINI </p>
5	<p>FAST  (RAPIDO)</p> <p>Possibilità di impostare una durata del programma di lavaggio più breve.</p> <p>Quando l'elettrodomestico è acceso, ▼ l'indicatore sul pulsante si accende.</p>
3+5	<p>Blocco bambini ACCENDERE/SPEGNERE</p> <p>Premere su 3+5 e tenere premuto per 3 secondi.</p>
6	<p>Illuminazione del simbolo SUONO OFF </p>
7	<p>DELAY END  (POSTICIPA FINE)</p> <p>Possibilità di impostare l'ora in cui terminerà il programma di lavaggio.</p> <p>Quando l'elettrodomestico è acceso, ▼ l'indicatore sul pulsante si accende.</p>
5+7	<p>Suono ACCENDERE/SPEGNERE</p> <p>Premere su 2+3 e tenere premuto per 3 secondi.</p>
8	<p>EXTRAS  (FUNZIONI AGGIUNTIVE)</p> <ul style="list-style-type: none"> • STEAM (VAPORE)



	<p>Possibilità di attivare la funzione di rinfresco della biancheria;</p> <ul style="list-style-type: none"> • WATER+ (ACQUA+) <p>Possibilità di impostare un livello dell'acqua più elevato;</p> <ul style="list-style-type: none"> • ANTI CREASE (ANTIPIEGA) <p>Possibilità di attivare la funzione di lavaggio delicato.</p> <p>Quando l'elettrodomestico è acceso, ▼ l'indicatore sul pulsante si accende.</p>
7+8	<p>VKLOP/IZKLOP PREWASH (PRELAVAGGIO)</p> <p>Premere su 7+8 e tenere premuto per 3 secondi.</p>
9	<p>PULSANTE START/PAUSE </p> <p>Il pulsante ha 4 funzioni:</p> <ul style="list-style-type: none"> • START (AVVIO) – avvio del programma di lavaggio (si avvia il programma con una breve pressione sul pulsante); • PAUSE (PAUSA) – mette in pausa il programma di lavaggio (se si preme nuovamente brevemente il pulsante, è possibile interrompere temporaneamente il funzionamento dell'elettrodomestico); • ADD CLOTHES (AGGIUNGI VESTITI) – aggiunta di indumenti nel cestello durante il lavaggio (tenere premuto il pulsante per 3 secondi); • SALVARE LE IMPOSTAZIONI PERSONALI (tenere premuto il pulsante per 5 secondi). <p>Quando l'elettrodomestico è acceso, ▼ l'indicatore sul pulsante si accende.</p>
10	<p>Sul DISPLAY sarà visualizzato quanto segue:</p> <ul style="list-style-type: none"> • funzioni disponibili; • tempo rimanente al termine del programma; • informazioni per l'utilizzatore.

INSTALLAZIONE E COLLEGAMENTO



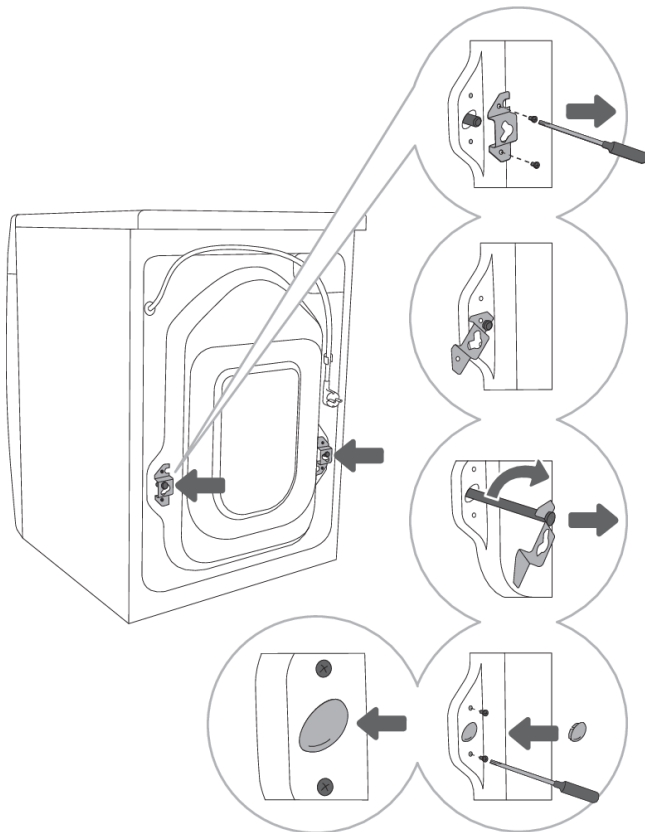
INFORMAZIONE!

Rimuovere tutto il materiale di imballaggio facendo attenzione a non farsi male e a non danneggiare la lavatrice con oggetti appuntiti.

Rimozione delle protezioni per il trasporto

⚠ AVVISI!

Prima di utilizzare la lavatrice per la prima volta, occorre rimuovere le protezioni per il trasporto in modo che non si verifichino danni quando si accende la lavatrice bloccata. Per tali danni la garanzia non è applicabile!



1 Rimuovere i tubi e svitare le viti sul retro della lavatrice. Rimuovere le due staffe.

2 Mettere le staffe nella tacca della barra di bloccaggio, prima di far ciò ruotare il pezzo di destra sull'altro lato.

3 Con l'ausilio delle staffe, ruotare la barra di bloccaggio di 90° ed estrarla.

4 Inserire i tappi di plastica nei fori in cui erano posizionate le barre di bloccaggio e avvitare di nuovo le viti che erano state svitate nel punto 1. I tappi di plastica sono inclusi nella busta del set delle istruzioni della lavatrice.

Spostamento e trasporto dopo l'installazione

INFORMAZIONE!

Se si desidera spostare la lavatrice, è necessario reinstallare le staffe e inserire almeno una barra di bloccaggio per evitare danni alla lavatrice durante lo spostamento a causa delle vibrazioni (vedere il capitolo »INSTALLAZIONE E COLLEGAMENTO/Rimozione delle protezioni per il trasporto«). Se le staffe e le barre di trasporto sono andate perse, si possono ordinarne di nuovo presso il produttore.

Scelta dello spazio

INFORMAZIONE!

Il pavimento su cui è posizionata la lavatrice deve avere una base in cemento, deve essere asciutto e pulito altrimenti la lavatrice potrebbe scivolare. Pulire anche la superficie inferiore dei piedini regolabili.

INFORMAZIONE!

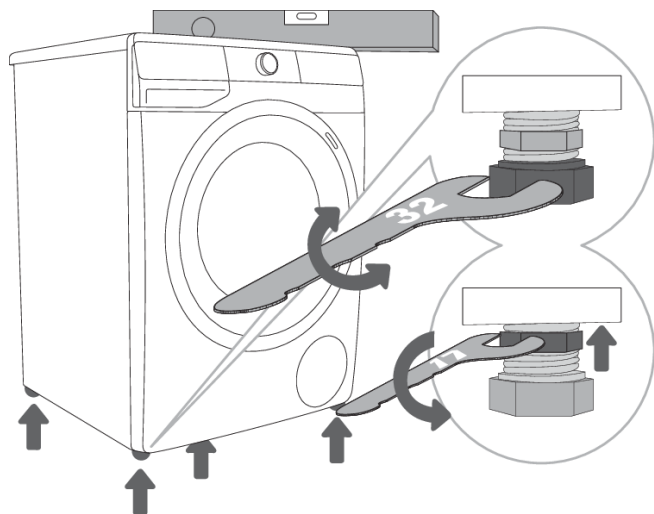
La lavatrice deve essere dritta e stabile su una superficie solida.

INFORMAZIONE!

Se la lavatrice viene installata su una superficie rialzata stabile, la lavatrice deve essere ulteriormente protetta dal ribaltamento.

Regolazione dei piedini della lavatrice

Usare la livella e la chiave n. 32 (per i piedini) e la 17 (per i dadi). Le chiavi non sono in dotazione.



1 Livellare la lavatrice longitudinalmente e trasversalmente ruotando i piedini regolabili.

2 Dopo aver regolato l'altezza dei piedini, stringere bene i dadi di sicurezza (dadi contro lo svitamento ossia i controdadi), con la chiave numero 17 verso il fondo della lavatrice ↑ (vedere l'immagine).

-💡- INFORMAZIONE!

La causa delle vibrazioni, lo spostamento della lavatrice nella stanza e il funzionamento rumoroso potrebbero derivare da una errata regolazione dei piedini regolabili. Un livellamento errato dei piedini regolabili non è oggetto di garanzia.

-💡- INFORMAZIONE!

A volte, durante il funzionamento della lavatrice si sentono anche suoni insoliti o più forti che per la lavatrice sono inusuali e sono il più delle volte il risultato di un'installazione non corretta.

Posizionamento della lavatrice

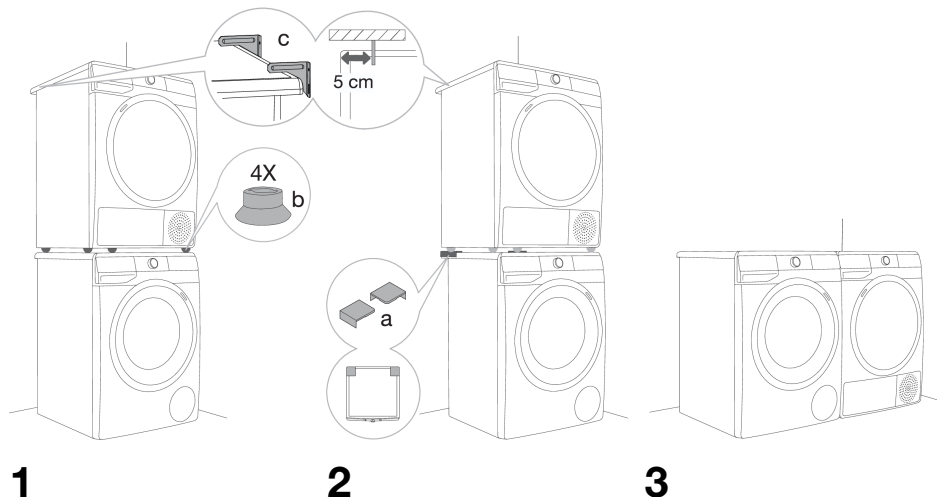
Se si ha una asciugatrice di dimensioni adeguate (uguali), è possibile installarla sulla lavatrice utilizzando i piedini a ventosa, oppure accanto la lavatrice (immagini 1 e 3).

Se si ha una lavatrice di dimensioni più piccole (profondità minima di 545 mm) rispetto all'asciugatrice, è necessario acquistare il supporto per l'asciugatrice (immagine 2). Bisogna obbligatoriamente usare i piedini a ventosa che evitano che l'asciugatrice possa scivolare.

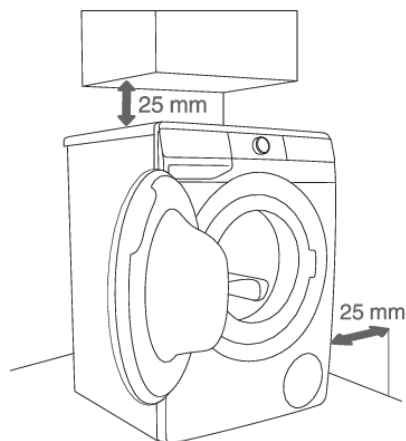
Presso il centro di assistenza è possibile acquistare apparecchiature aggiuntive (asciugatrice di supporto(a), piedini di appoggio(b) e staffa per il fissaggio alla parete (c)).

La superficie su cui viene posizionata deve essere pulita e dritta.

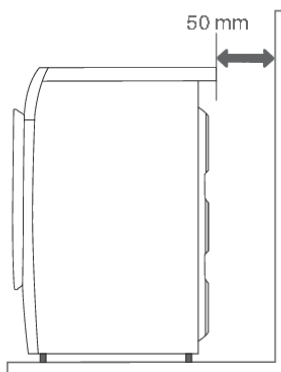
La lavatrice su cui si desidera collocare l'asciugatrice deve supportare il peso dell'asciugatrice (vedere il capitolo »DESCRIZIONE DELL'ASCIUGATRICE/Dati tecnici«).



Distanze della lavatrice



1



2

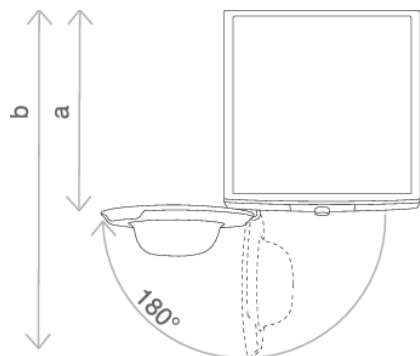
INFORMAZIONE!

La lavatrice non deve toccare la parete o gli elementi adiacenti. Per un funzionamento ottimale della lavatrice, si consiglia di tenere conto delle distanze dalle pareti, come mostrato nella illustrazione. In caso di mancato rispetto delle distanze minime richieste, non possiamo garantire il funzionamento sicuro e corretto della lavatrice. Potrebbe verificarsi in tal caso un surriscaldamento (immagini 1 e 2).

INFORMAZIONE!

Non installare la lavatrice sotto un piano di lavoro.

Apertura dell'oblò (visto dall'alto)



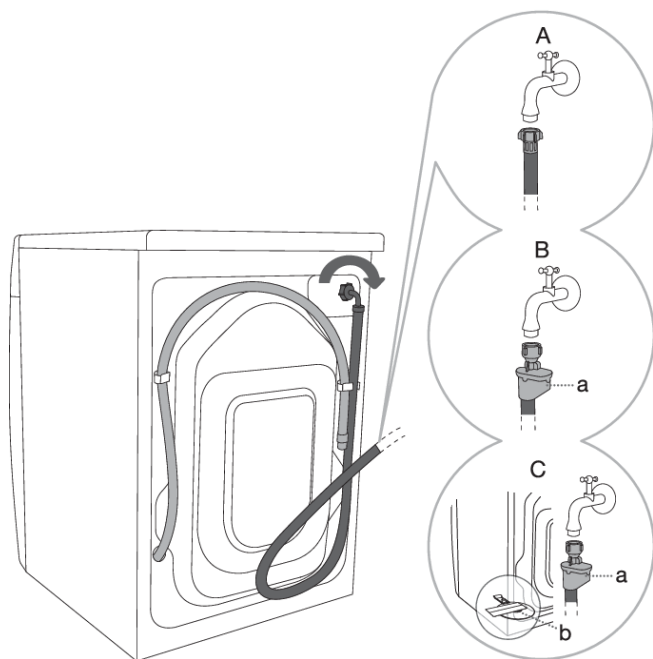
Vedere il capitolo »DESCRIZIONE DELLA LAVATRICE/Dati tecnici«.

a = profondità della lavatrice

b = profondità con l'oblò aperto

Allacciamento all'alimentazione dell'acqua

Avvitare il tubo al rubinetto dell'acqua.



A COLLEGAMENTO STANDARD

B AQUA - INTERROMPI COLLEGAMENTO

C TOTAL AQUA - INTERROMPI COLLEGAMENTO (CON GALLEGGIANTE)

INFORMAZIONE!

Per il normale funzionamento della lavatrice, la pressione nella rete idrica deve essere compresa tra 0,05 e 0,8 MPa (0,5–8 bar). Si stabilisce la pressione dinamica minima dell'acqua misurando la quantità di acqua versata.

L'apertura del tappo dovrebbe far uscire 1.2 litri d'acqua in 30 secondi.

INFORMAZIONE!

È necessario stringere a mano il tubo di alimentazione dell'acqua assai saldamente per consentire al tubo di avere una buona tenuta (massimo 2 Nm). Dopo aver collegato il tubo, controllare la tenuta per evitare eventuali perdite. Non utilizzare pinze o strumenti simili quando si collega il tubo in quanto ciò potrebbe danneggiare la filettatura del dado.

INFORMAZIONE!

Usare solo il tubo di alimentazione fornito con la lavatrice. Non usare tubi usati o di altro tipo.

INFORMAZIONE!

Quando si collega il tubo di alimentazione dell'acqua, assicurarsi di collegare il rubinetto in modo da consentire un flusso d'acqua sufficiente e regolare.

AQUA - INTERROMPI COLLEGAMENTO

(secondo il modello)

In caso di danni all'interno del tubo, si attiva un sistema di blocco che interrompe l'alimentazione idrica alla lavatrice. In questo caso la spia (a) diventa rossa. Il tubo di alimentazione deve essere sostituito.

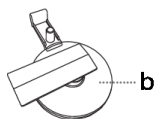


TOTAL AQUA - INTERROMPI COLLEGAMENTO (CON GALLEGGIANTE)

(secondo il modello)

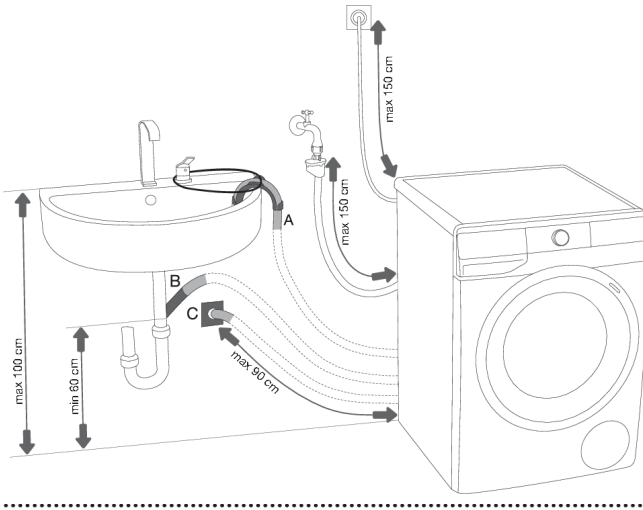
In caso di danni all'interno del tubo, si attiva un sistema di blocco che interrompe l'alimentazione idrica alla lavatrice. In questo caso la spia (a) diventa rossa. Il tubo di alimentazione deve essere sostituito.

Se c'è acqua sul fondo della lavatrice, il galleggiante (b) si solleverà e attiverà un sistema di arresto per interrompere l'alimentazione di acqua alla lavatrice; il processo di lavaggio viene interrotto, l'alimentazione di acqua viene interrotta, l'apparecchio innesta la pompa e segnala un errore.



Installazione dei tubi di scarico dell'acqua

Posizionare il tubo di scarico nel lavabo o nella vasca da bagno o direttamente nello scarico (il diametro minimo del raccordo di scarico è di 4 cm). L'estremità del tubo di scarico può essere collocata non più di 100 cm e almeno 60 cm da terra. Si può installarlo in tre modi (A, B, C).

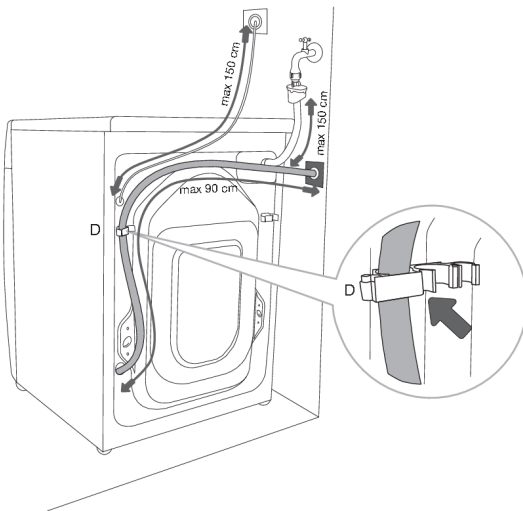


A Il tubo di scarico può essere collocato nel lavandino o nella vasca da bagno. Fissare il tubo con una corda che deve passare nell'incavo del supporto in modo che il tubo non scivoli a terra.

B Il tubo di scarico può essere installato anche direttamente nello scarico del lavandino.

C Il tubo di scarico può anche essere installato nel sifone a parete che deve essere montato correttamente per poter essere pulito.

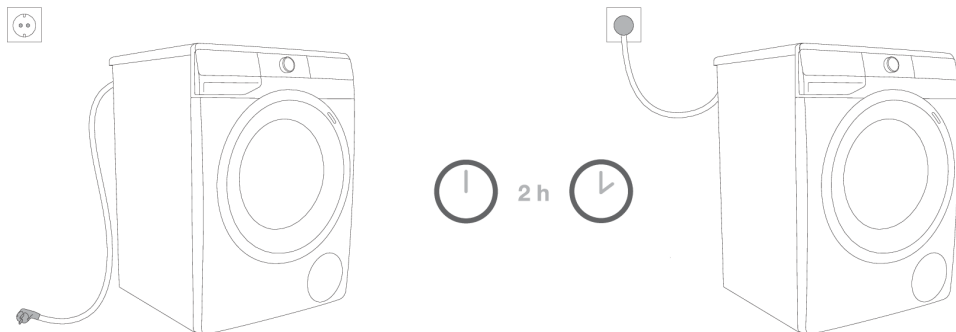
D Il tubo di scarico deve essere fissato e bloccato dietro il perno sulla parete posteriore della lavatrice, come mostrato nell'illustrazione.



INFORMAZIONE!

In caso di mancato rispetto del corretto collegamento del tubo di scarico, non possiamo garantire il corretto funzionamento della lavatrice.

Collegamento alla rete elettrica



SCOSSA ELETTRICA!

Prima di collegare la lavatrice alla rete elettrica, attendere almeno 2 ore affinché raggiunga la temperatura ambiente.

Collegare la lavatrice a una presa elettrica dotata di messa a terra. Dopo l'installazione, la presa a muro deve essere accessibile facilmente e deve avere un contatto di messa a terra (in conformità con le normative applicabili).

Le informazioni sulla lavatrice sono riportate sulla targhetta informativa (vedere il capitolo »DESCRIZIONE DELLA LAVATRICE/Dati tecnici«).



SCOSSA ELETTRICA!

Si consiglia di utilizzare una protezione da sovracorrente (protezione contro le sovratensioni) per la protezione contro i fulmini.



AVVISO!

La lavatrice non deve essere collegata alla rete elettrica tramite prolunga.



INFORMAZIONE!

Non collegare la lavatrice a una presa destinata al rasoio o all'asciugacapelli.



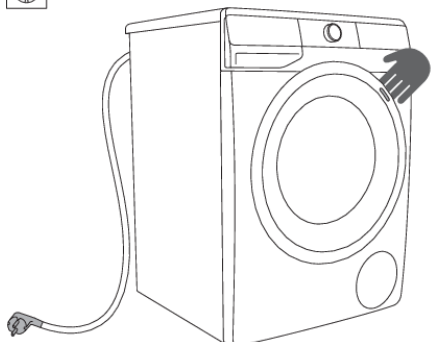
INFORMAZIONE!

Gli interventi di riparazione e manutenzione ai fini della sicurezza o per migliorare le prestazioni devono essere effettuati esclusivamente da professionisti qualificati.

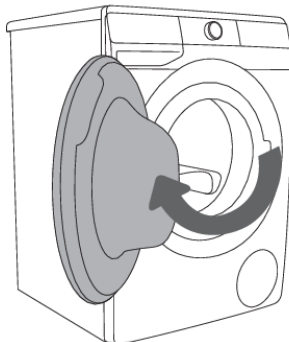
PRIMA DEL PRIMO UTILIZZO

Assicurarsi che la lavatrice sia scollegata dalla rete elettrica, quindi aprire l'oblò verso sé stessi (immagine 1 e 2).

Prima di usare l'apparecchio per la prima volta, pulire il cestello della lavatrice con un panno umido di cotone morbido e acqua o utilizzare il programma Cotton a 90°C (Cotone a 90°C). Nel cestello non ci deve essere bucato, il bucato deve essere vuoto (immagini 3 e 4).



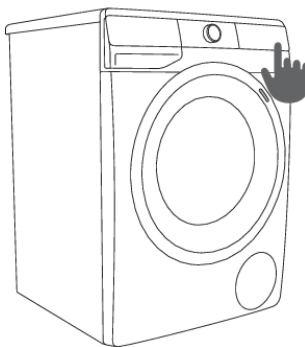
1



2



3



4

AVVISO!

Non utilizzare solventi o detersivi che potrebbero danneggiare la lavatrice (seguire le raccomandazioni e le avvertenze dei produttori dei detersivi).

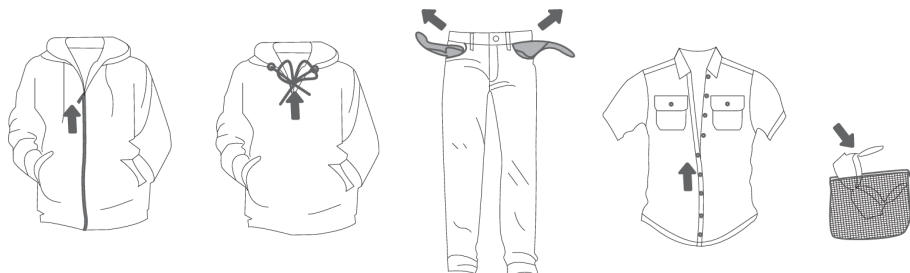
PASSI DI LAVAGGIO (1-7)

1° Passo: Tenere in considerazione le indicazioni delle etichette dei capi

Lavaggio normale; Lavaggio delicato					
	Temp. max. di lavaggio 95°C		Temp. max. di lavaggio 40°C		Lavare a mano
	Temp. max. di lavaggio 60°C		Temp. max. di lavaggio 30°C		Lavaggio non consentito
Candeggio					
	Candeggio in acqua fredda		Candeggio non consentito		
Lavaggio a secco					
	Lavaggio a secco con tutti i prodotti		Solvente a base di petrolio R11, R113		
	Lavaggio a secco con cherosene, alcool puro e con R113		Lavaggio a secco non consentito		
Stiratura					
	Ferro da stiro a max. 200°C		Ferro da stiro a max. 110°C		
	Ferro da stiro a max. 150°C		Non stirare		
Asciugatura					
	Appoggiare su una superficie piana		Alta temp.		
	Appendere bagnato		Bassa temp.		
	Appendere		Non asciugare nell'asciugatrice		


2° Passo: Preparazione del bucato al lavaggio

1. Distribuire il bucato secondo il tipo di tessuto, colore, grado di sporcizia e temperatura di lavaggio consentita (vedere TABELLA DEI PROGRAMMI).
2. Lavare separatamente il bucato che rilascia fibre ossia pelucchi.
3. Chiudere i bottoni e le cerniere, annodare i lacci e girare le tasche verso l'esterno, rimuovere i vari pezzi metallici che potrebbero danneggiare la biancheria, l'interno della lavatrice o ostruire lo scarico.
4. Inserire il bucato molto delicato e i piccoli capi di bucato nell'apposito sacchetto in tessuto. (Il sacchetto in tessuto per il bucato può essere acquistato come accessorio.)

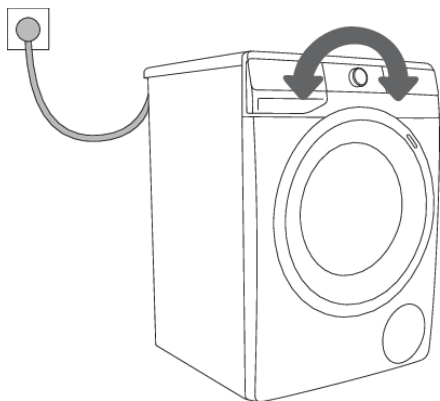


Accensione della lavatrice

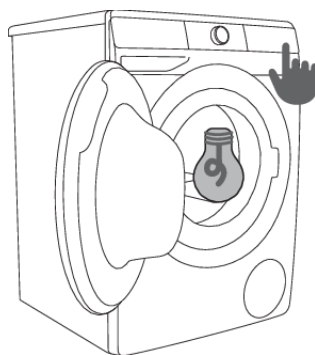
Collegare la lavatrice alla rete elettrica con il cavo elettrico e collegarla anche alla rete idrica. Per accendere l'apparecchio, ruotare il selettore di programma (1) in una posizione qualsiasi. In alcuni modelli, accendendo la lavatrice, si illumina anche il cestello della lavatrice per 5 minuti (immagine 2).

La spia nel cestello della lavatrice può illuminarsi anche durante il funzionamento premendo il tasto (9) START/ PAUSA  e quando il programma di lavaggio finisce.

(La lampadina del cestello della lavatrice non è adatta a nessun altro uso).



1



2



INFORMAZIONE!

La lampadina del cestello della lavatrice può essere cambiata solo dal produttore, dal centro assistenza o da un tecnico autorizzato.

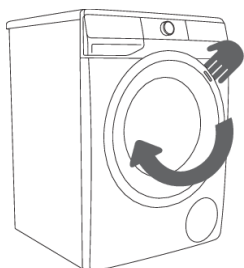
Caricamento della lavatrice

Aprire l'oblò della lavatrice verso sé stessi (immagine 1).

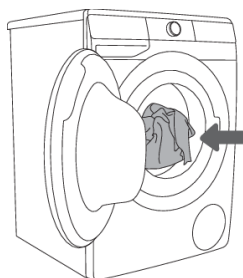
Distribuire il bucato nel cestello (prima assicurarsi che il cestello sia vuoto) (immagine 2).

Accertarsi che non rimanga del bucato tra l'oblò e la guarnizione in gomma dell'oblò.

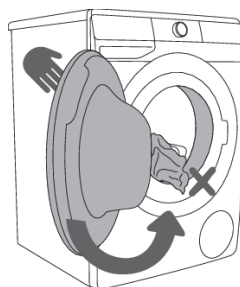
Chiudere l'oblò della lavatrice (immagine 3).



1



2



3

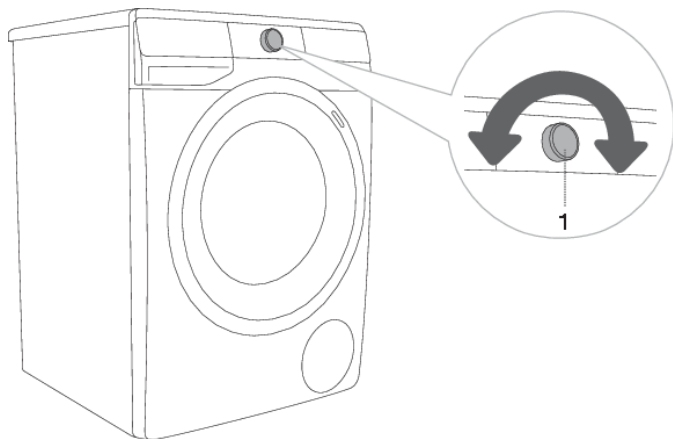
Non sovraccaricare il cestello! Vedere la TABELLA DEI PROGRAMMI e tenere in considerazione la carica nominale indicata sulla targhetta informativa.

Se il cesto della lavatrice è troppo pieno, il risultato del lavaggio sarà scarso.

3° Passo: Selezione del programma di lavaggio

È possibile selezionare il **programma** ruotando la manopola (1) per selezionare il programma a sinistra o a destra (a seconda del tipo/sporcizia del bucato). Vedere la TABELLA DEI PROGRAMMI.

La spia di segnalazione accanto al programma selezionato si accende.



INFORMAZIONE!

La manopola (1) per selezionare il programma durante il funzionamento non ruota automaticamente.




INFORMAZIONE!


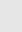


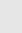

I programmi di lavaggio sono cicli completi in cui vengono eseguite tutte le fasi di lavaggio, incluso l'ammorbidimento e la centrifuga (ciò non si applica ai Programmi parziali).

INFORMAZIONE!

I Programmi parziali sono cicli indipendenti. Usarli se non si ha bisogno di un intero ciclo di lavaggio.

Tabella di programma

	Carico max.	Numero di giri massimo	Descrizione del programma
Cotone bianco  40°C–90°C	*MAX	MAX ¹⁾	Programma per il lavaggio di bucato in cotone bianco, asciugamani, lenzuola, magliette ... Si può scegliere la temperatura, quindi considerare le istruzioni sull'etichetta dei capi. È possibile selezionare la velocità della centrifuga. Il tempo del ciclo e la quantità dell'acqua vengono regolati in base alla quantità del bucato. Per ridurre le pieghe, premere il pulsante (8) EXTRAS  (FUNZIONI AGGIUNTIVE) prima di avviare il programma di lavaggio e selezionare la funzione STEAM (VAPORE) e/o ANTI CREASE (ANTIPIEGA).
Cotone colorato cold–60°C	*MAX	MAX ¹⁾	Programma per bucato colorato in cotone. Si può scegliere la temperatura, quindi considerare le istruzioni sull'etichetta dei capi. È possibile selezionare la velocità della centrifuga. Il tempo del ciclo e la quantità dell'acqua vengono regolati in base alla quantità del bucato.
Misto cold–60°C	3,5 kg	1200 ²⁾	Programma di lavaggio per indumenti delicati di fibre sintetiche e miste o di viscosa e per la cura semplice del cotone. Seguire le istruzioni di lavaggio indicate sui capi.
Lana cold–40°C	2 kg	800	Programma di lavaggio delicato per il lavaggio di lana, seta e capi che richiedono un lavaggio manuale. Temperatura massima a 40°C. Questo programma ha una centrifuga breve. La velocità massima di centrifuga è di 800 giri/min.
Eco 40-60	*MAX	MAX ¹⁾	Ciclo di lavaggio, in grado di pulire bucato in cotone normalmente sporco dichiarata lavabile a 40°C o 60°C.
Sprint 59' / 32' 40°C	4 kg	MAX ¹⁾	Programma per bucato in piccole quantità e poco sporco. Il programma di lavaggio prevede un ciclo intensivo e la massima velocità di centrifuga. Il programma dura 59 minuti. Quando si utilizza la funzione FAST  il programma dura 32 minuti.
Rapido 20' 30°C	2,5 kg	1000 ²⁾	Programma di lavaggio rapido per il bucato che ha bisogno solo di essere rinfrescato.

	Carico max.	Numero di giri massimo	Descrizione del programma
Autopulizia 	0 kg		Questo programma di viene utilizzato per pulire il cestello e rimuovere i residui di detersivo e batteri. PSelezionare il programma ruotando la manopola dei programmi verso sinistra o verso destra e posizionarlo nella posizione Drum clean (Programma autopulente). Non è possibile selezionare altre funzioni supplementari. Il cestello deve essere vuoto. Non aggiungere detersivo né ammorbidente! È possibile aggiungere un po' di aceto di alcool (circa 2 dcl) o bicarbonato di sodio (1 cucchiaino o 15 g). Raccomandiamo di utilizzare il programma almeno una volta al mese.
Centrifuga/Scarico (Programma parziale)	/	MAX ¹⁾	Il programma viene usato se si desidera solo strizzare il bucato. Se si desidera scaricare solo l'acqua dalla lavatrice, senza centrifugare, premere più volte (3) SPIN  , finché nessun indicatore (spia) è acceso.
Risciacquo/ammorbire impermeabilizzazione (Programma parziale)	/	MAX ¹⁾	Per ammorbidire, inamidare o impregnare il bucato lavato. Lo si può anche usare per risciacquare ma senza aggiungere l'ammorbidente. Finisce con un risciacquo. È possibile selezionare WATER+ (ACQUA+) selezionando Funzioni supplementari (prima di avviare il programma di lavaggio premere il pulsante (8) EXTRAS  (FUNZIONI AGGIUNTIVE).
Pelo animale  30°C–60°C	*MAX	MAX ¹⁾	Durante questo programma, i peli degli animali domestici vengono rimossi dai tuoi indumenti. Il programma di lavaggio comprende un prelavaggio automatico e risciacqui aggiuntivi. Per trattare il bucato con il vapore, premere il pulsante (8) EXTRAS  (FUNZIONI AGGIUNTIVE) e selezionare la funzione STEAM (VAPORE). Dopo il completamento del programma di lavaggio, pulire il vetro dell'oblò della lavatrice e il filtro della pompa in cui potrebbero essere intrappolati i peli degli animali domestici. Si consiglia di eseguire il programma Drum clean (Programma autopulente) dopo il lavaggio, in modo da rimuovere completamente i peli degli animali domestici dalla lavatrice.
Bambino  40°C–90°C	*MAX	MAX ¹⁾	Per lavare i capi che richiedono trattamenti speciali, come gli indumenti per neonati.

	Carico max.	Numero di giri massimo	Descrizione del programma
			Si consiglia di rivoltare gli indumenti, in quanto ciò eliminerà le squame della pelle o i residui di prodotti per il trattamento cutaneo. Il programma è una combinazione di un riscaldamento prolungato e un risciacquo extra che rimuoverà ogni residuo di detersivo. Il programma di lavaggio comprende un prelavaggio automatico e risciacqui aggiuntivi. Per trattare il bucato con il vapore, premere il pulsante (8) EXTRAS  (FUNZIONI AGGIUNTIVE) e selezionare la funzione STEAM (VAPORE).
Camicie  cold-40°C	3,5 kg	1200 ²⁾	Programma per lavare i vestiti di cotone, in microfibra e sintetici, per lavare colletti e polsini. Il lavaggio si svolge a bassa temperatura, maggiore quantità di acqua e risciacquo delicato. La velocità di centrifuga preimpostata è di 800 giri/min. Per trattare il bucato con il vapore, premere il pulsante (8) EXTRAS  (FUNZIONI AGGIUNTIVE) e selezionare la funzione STEAM (VAPORE).
Sport cold-40°C	3,5 kg	1200 ²⁾	Abbigliamento sportivo in cotone, microfibre e fibre sintetiche, ad una velocità di rotazione inferiore e con un breve ciclo di centrifuga finale.
Igiene  40°C-90°C	*MAX	MAX ¹⁾	Questo programma di lavaggio viene utilizzato per lavare capi in cotone che richiedono una particolare attenzione, come i capi per persone con pelle molto sensibile o allergie. Si consiglia di ruotare gli abiti verso l'esterno poiché in tal modo si eliminano bene i pezzi di pelle e i residui. Per trattare il bucato con il vapore, premere il pulsante (8) EXTRAS  (FUNZIONI AGGIUNTIVE) e selezionare la funzione STEAM (VAPORE).
* Carico massimo dichiarato (MAX) – vedere la targhetta informativa / Carico a piacere (0 kg – MAX kg) 1) Numero di giri massimo (MAX) – vedere la targhetta informativa 2) Dipende dal modello cold Lavaggio a freddo			

Ottimizzare il tempo durante il programma

La lavatrice rileva la quantità del carico nella fase iniziale di lavaggio utilizzando una tecnologia avanzata. Dopo il rilevamento del carico, la lavatrice regola la durata del programma.

Programmi di lavaggio a vapore

L'aggiunta di vapore nell'ultima fase di lavaggio consente di ammorbidire gli indumenti, una leggera disinfezione degli indumenti e la rimozione di alcuni allergeni. Dopo aver usato uno di questi programmi i capi sono morbidi, soffici, pronti per una stiratura più facile e sono più freschi.

L'uso del vapore (premere il tasto 8) consente di omettere l'aggiunta di un ammorbidente o di ridurne la sua quantità.

Per ottenere un migliore effetto del vapore sul bucato, si consiglia di caricare solo per metà.

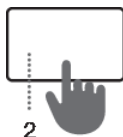
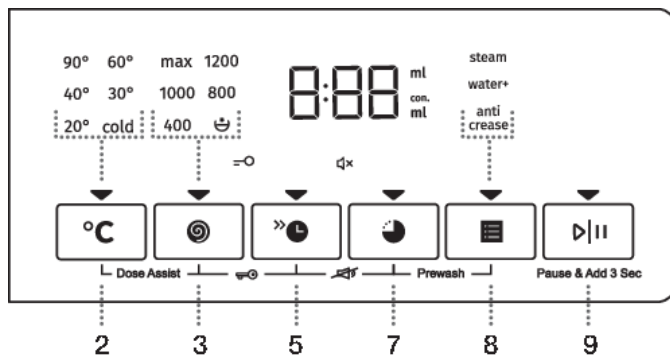
4° Passo: Selezione delle impostazioni

La maggior parte dei programmi ha impostazioni di base che possono essere modificate.

Alcune impostazioni di alcuni programmi non possono essere selezionate, di ciò avvisa l'impostazione non illuminata e la spia lampeggiante premendole (vedere la TABELLA DELLE FUNZIONI).

Descrizione degli indicatori di funzione per il programma di lavaggio selezionato:

- **illuminata** (Impostazioni di base/preimpostate);
- **parzialmente illuminata** (Funzioni che possono essere modificate) e
- **non illuminata** (Funzioni che non possono essere modificate).

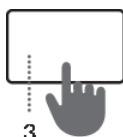


TEMP. °C (TEMPERATURA DI LAVAGGIO)

Per cambiare la temperatura del programma selezionato.

Ogni programma ha una temperatura preimpostata che può essere modificata premendo (2) **TEMP.** (TEMPERATURA DI LAVAGGIO).

La temperatura selezionata è illuminata.



SPIN (GIRI DELLA CENTRIFUGA/STOP POMPA/SCARICO)

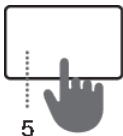
Per modificare i giri della centrifuga. Ogni programma (eccetto quello di Drum clean(Programma autopulente)) ha una velocità di rotazione preimpostata che può essere regolata premendo sul tasto (3) **SPIN** (GIRI DELLA CENTRIFUGA/STOP POMPA/SCARICO).

Se si seleziona la funzione Scarico senza centrifuga, sul display non si accende alcun indicatore (spia). Il tempo di lavaggio sarà di conseguenza più breve.

Nel caso in cui si selezioni »Pompa stop«, sul display appare il simbolo ☺.

Attivare »Pompa stop« ☺ quando si desidera che il bucato rimanga ammollo nell'acqua dell'ultimo risciacquo evitando in tal modo lo stropicciamento se non lo si può ritirare dalla lavatrice subito dopo la fine del lavaggio. L'utente può impostare i giri di centrifuga che desidera.

Per continuare il programma premere il tasto ☺ **START/PAUSA** ▶|| che si illumina. Si svolge lo scarico dell'acqua e infine la centrifuga.



FAST » (RAPIDO)

Quando la funzione **FAST** (RAPIDO) viene attivata, il programma di lavaggio verrà eseguito con una durata di lavaggio minore. Sono disponibili due opzioni (a seconda del programma di lavaggio selezionato).

Se si sceglie la funzione **FAST** (RAPIDO) l'indicatore della funzione (spia) ▼ passerà da un simbolo parzialmente acceso a un simbolo completamente acceso e il tempo totale del programma sul display verrà regolato di conseguenza.

Per accorciare ulteriormente il programma di lavaggio, premere il pulsante (5) **FAST** (RAPIDO) di nuovo.

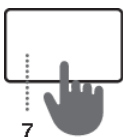
Se si preme di nuovo il pulsante, l'impostazione viene ripristinata ai valori predefiniti.

Prima pressione – **FAST** (RAPIDO)

Seconda pressione – **SUPER FAST** (SUPER RAPIDO)

Terza pressione – **DEFAULT** (PREDEFINITA)


Per il programma Cotone si consiglia un carico a metà.




DELAY END (POSTICIPA FINE)

Premere sulla funzione (7) **DELAY END** (POSTICIPA FINE) per ritardare il tempo di completamento del programma fino a 24 ore.

Procedura di impostazione:

- Selezionare il programma desiderato e le funzioni extra.
- Premere il tasto (7) **DELAY END** (POSTICIPA FINE) per attivare la funzione.
- Premere ripetutamente questa funzione per impostare il tempo di completamento del programma desiderato (con incrementi di 30 minuti fino a un totale di 6 ore e, successivamente, incrementi di 1 ora, fino a un totale di 24 ore).
- Per attivare la funzione, premere il pulsante (9) **START/PAUSA** .

La lavatrice inizia il conto alla rovescia del tempo impostato. Quando il conto alla rovescia raggiunge la durata del programma (es. 2:30), il programma di lavaggio si avvia automaticamente.

Per annullare o modificare la fine ritardata del programma di lavaggio, ruotare il selettore di programma (1) in posizione **OFF**  per almeno due secondi.

Per annullare velocemente il posticipo del completamento del programma, premere il tasto (7) **DELAY END** (POSTICIPA FINE) e tenerlo premuto per 3 secondi. Il programma di lavaggio verrà riavviato.


Esempio di impostazione della funzione:

Ora sono le 21:00 e desideri che il programma di lavaggio venga completato alle 6:00 di domani mattina. In questo caso, impostare il tempo di **DELAY END** (POSTICIPA FINE) su 9 ore.


**INFORMAZIONE!**

Alcune impostazioni su determinati programmi non possono essere selezionate e ciò viene indicato dall'impostazione non illuminata sul display, da un segnale acustico e da una spia lampeggiante sul tasto quando viene premuto (vedere TABELLA DELLE FUNZIONI).

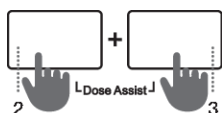
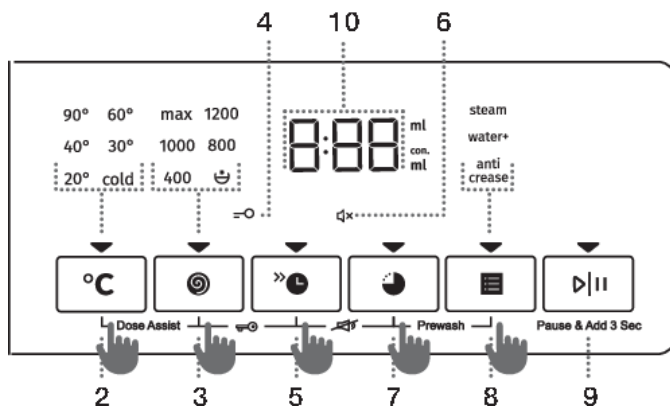
**INFORMAZIONE!**

Attivare/disattivare le funzioni premendo la funzione desiderata (prima di premere il tasto (9) **START/PAUSA** ). Accanto alle funzioni selezionate si accenderà una spia luminosa.

**INFORMAZIONE!**

Se nel caso di **DELAY END**  (POSTICIPA FINE) si usa detersivo liquido, non si consiglia di usare un programma con prelavaggio.

Impostazioni utilizzando una combinazione di due pulsanti premuti contemporaneamente



DOSE ASSIST

Utilizzando la funzione **DOSE ASSIST**, la lavatrice comunica la quantità ottimale di detersivo in polvere o liquido in base alle impostazioni selezionate.

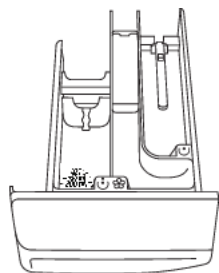


La quantità raccomandata di detersivo in polvere o liquido dipende da:

- **Durezza dell'acqua** (possibilità per acqua: dolce, media e dura. La durezza media dell'acqua è preimpostata ma l'utente può modificarla. Vedere il capitolo »INTERRUZIONE E MODIFICA DEL PROGRAMMA/Menù delle impostazioni personali«). Per un corretto funzionamento della funzione DOSE ASSIST si raccomanda di impostare la durezza dell'acqua;
- **Programma di lavaggio selezionato** e
- **Quantità di bucato (carico)** – la lavatrice esegue una misurazione del carico ogni volta che si usa la funzione **DOSE ASSIST**.



Affinché la funzione **DOSE ASSIST** funzioni correttamente, è necessario eseguire il 2° passo (preparazione del bucato al lavaggio in lavatrice, accensione della lavatrice e carico) e il 3° passo (selezione del programma di lavaggio).



1. Attivare la funzione premendo contemporaneamente sulle posizioni (2) **TEMP. °C** (TEMPERATURA DI LAVAGGIO) e (3) **SPIN** (GIRI DELLA CENTRIFUGA/STOP POMPA/SCARICO) e mantenerli per almeno 3 secondi.
Il timer per il conto alla rovescia viene visualizzato sul display. L'indicatore (spia) si accende quando la funzione è attivata.
2. Premere il tasto (9) **START/PAUSA**. La lavatrice inizia a misurare la quantità di bucato nel cestello.
L'esecuzione della misurazione viene indicata facendo lampeggiare alternativamente le spie sul display.

- In base alla quantità misurata di bucato nel cestello e ad altre impostazioni, la quantità consigliata di detersivo in polvere o liquido concentrato/non concentrato verrà visualizzata alternativamente sul display.



INFORMAZIONE!

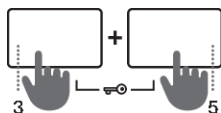
Per sapere se il vostro detersivo in polvere o liquido è concentrato o no, controllare sulla confezione del vostro detersivo.



INFORMAZIONE!

Per ricontrollare la quantità di detersivo in polvere o liquido concentrato o non concentrato, premere contemporaneamente i pulsanti (2) **TEMP. °C** (TEMPERATURA DI LAVAGGIO) e (3) **SPIN** (GIRI DELLA CENTRIFUGA/STOP POMPA/SCARICO) un'altra volta.

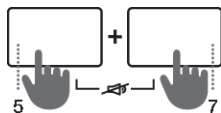
- Nel cassetto del detersivo aggiungere la quantità raccomandata di detersivo in polvere o liquido. A titolo indicativo, osservare l'indicazione della quantità/livello di detersivo nello scomparto del detersivo per il lavaggio (vedere il capitolo «CONSIGLI PER UN LAVAGGIO E UN USO ECONOMICO DELLA LAVATRICE»).



BLOCCO BAMBINI

Per garantire la sicurezza. Attivarlo premendo contemporaneamente (3) **SPIN** (GIRI DELLA CENTRIFUGA/STOP POMPA/SCARICO) e (5) **FAST** (RAPIDO) per almeno 3 secondi. Il timer viene visualizzato sul display. La selezione viene confermata con un segnale acustico e accendendosi la spia luminosa (si accende il simbolo \ominus (4)). Con lo stesso procedimento si disattiva la funzione sicurezza bambini. Finché la sicurezza bambini è attiva, non è possibile modificare il programma, le impostazioni o le funzioni supplementari.

La protezione bambini rimane attiva anche dopo lo spegnimento della lavatrice. Per motivi di sicurezza, il blocco bambini non impedisce lo spegnimento della lavatrice ruotando il selettore di programma (1) in posizione **OFF**. Se si ruota il selettore di programma in posizione **OFF** mentre il blocco bambini è attivato, il programma di lavaggio viene messo in pausa. Per riprendere il programma, ruotare di conseguenza il selettore di programma e premere il pulsante (9) **START/PAUSA**. Se si desidera selezionare un nuovo programma, è necessario disattivare la sicurezza bambini.

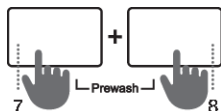


SUONO OFF

Per disattivare i suoni, tenere contemporaneamente premuti i tasti (5) **FAST** (RAPIDO) e (7) **DELAY END** (POSTICIPA FINE) per almeno 3 secondi.

La selezione viene confermata con un segnale acustico e accendendosi la spia luminosa (si accende il simbolo \times (6)).

Per riattivare il suono, tenere contemporaneamente premuti i tasti (5) e (7) per almeno 3 secondi. Disattivando i suoni, non verrà emesso alcun segnale acustico alla fine del programma di lavaggio.



PREWASH (PRELAVAGGIO)

Per lavare il bucato molto sporco, in particolare con sporcizia superficiale resistente.

La funzione di prelavaggio può essere attivata solo dopo aver selezionato il programma di lavaggio. Per attivare la funzione, premere contemporaneamente le posizioni (7) **DELAY END** (POSTICIPA FINE) e (8) **EXTRAS** (FUNZIONI AGGIUNTIVE) e tenerle premute per almeno 3 secondi. La durata del programma adattata (estesa) verrà visualizzata sul display.

INFORMAZIONE!

Quando si seleziona PRELAVAGGIO, aggiungere il detersivo nello scomparto del prelavaggio ☺.

INFORMAZIONE!

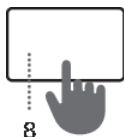
Dopo aver spento la lavatrice, tutte le impostazioni supplementari tornano alle impostazioni di base o personali, ad eccezione dell'impostazione del segnale audio.

5° Passo: Selezione delle funzioni supplementari




INFORMAZIONE!

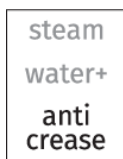
Alcune impostazioni su determinati programmi non possono essere selezionate e ciò viene indicato dall'impostazione non illuminata sul display, da un segnale acustico e da una spia lampeggiante sul tasto quando viene premuto (vedere TABELLA DELLE FUNZIONI). Le funzioni (le spie sotto di esse) disponibili saranno debolmente (parzialmente) illuminate.



EXTRAS (FUNZIONI AGGIUNTIVE)

Premere il pulsante delle opzioni (8) **EXTRAS**  (FUNZIONI AGGIUNTIVE) una o più volte per scegliere tra le otto diverse funzioni (a seconda del programma di lavaggio selezionato):


- Prima pressione: **ANTI CREASE** (ANTIPIEGA);
- Seconda pressione: **WATER+** (ACQUA+);
- Terza pressione: **STEAM** (VAPORE);
- Dalla quarta all'ottava pressione: diverse combinazioni di queste tre funzioni.





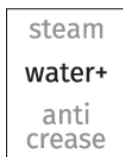
ANTI CREASE (ANTIPIEGA)

Per evitare la formazione di pieghe, selezionare la funzione **ANTI CREASE** (ANTIPIEGA). Dopo la fine del programma di lavaggio si attiverà quello di asciugatura delicata.

Questa funzione è consigliata per biancheria delicata.

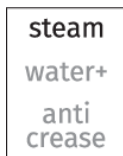
 comparirà sul display (10).

Una funzione può essere disattivata in qualsiasi momento premendo il pulsante (9) **START/PAUSA**  o ruotando il selettore di programma in posizione **OFF** .



WATER+ (ACQUA+)










Utilizzare questa funzione per lavare con una maggiore quantità di acqua in alcuni programmi.



STEAM (VAPORE)

L'aggiunta di un ciclo di vapore di 20 minuti alla fine del programma ammorbidirà e disinfetterà i tuoi indumenti e ridurrà o eliminerà sia la necessità di stiratura che l'uso di ammorbidente per il bucato.

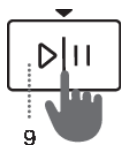
Tabella delle funzioni supplementari

	FAST 	SUPER FAST	DELAY END 	DOSE ASSIST	PREWASH	ANTI CREASE	WATER+	STEAM	SPIN 	RINSE&HOLD
Cotone bianco  40°C–90°C	•	•	•	•	•	•	•	•	•	•
Cotone colorato cold–60°C	•	•	•	•	•	•	•		•	•
Misto cold–60°C	•	•	•	•	•	•	•		•	•
Lana cold–40°C	•	•	•	•		•			•	•
Eco 40-60			•	•					•	•
Sprint 59' 32' 40°C	•		•	•	•	•	•		•	•
Rapido 20' 30°C			•	•		•			•	•
Autopulizia 			•					•		
Centrifuga/Scarico (Programma parziale)			•						•	
Risciacquo/ammorbidire impermeabilizzazione (Programma parziale)			•	•		•	•		•	•
Pelo animale  30°C–60°C	•	•	•	•	•	•	•	•	•	•
Bambino  40°C–90°C	•	•	•	•	•	•	•	•	•	•
Camicie  cold–40°C	•	•	•	•	•	•	•	•	•	•
Sport cold–40°C	•	•	•	•	•	•	•		•	•
Igiene  40°C–90°C	•	•	•	•	•	•	•	•	•	•

• Possibilità di utilizzare funzioni supplementari

6° Passo: Avvio del programma di lavaggio

Premere il tasto (9) **START/PAUSA** .




TEMPO RIMANENTE PER IL COMPLETAMENTO DEL PROGRAMMA o il tempo di **DELAY END** (POSTICIPA FINE) (se impostato) appariranno sul display.

Si illuminano i simboli delle funzioni selezionate.

Dopo aver premuto il pulsante (9) **START/PAUSA** , è possibile regolare/modificare la velocità di centrifuga (tranne nel caso delle funzioni Drum clean (Programma autopulente) e **SPIN** (GIRI DELLA CENTRIFUGA/STOP POMPA/SCARICO)), il Sicurezza bambini e la funzione Suono off, mentre le altre impostazioni non possono essere modificate.




INFORMAZIONE!

Se la spia che indica il **TEMPO RESIDUO AL TERMINE DEL PROGRAMMA** lampeggia tre volte sul display e c'è un segnale acustico, significa che l'oblò della lavatrice è aperto o non chiuso ermeticamente. È necessario chiudere l'oblò della lavatrice e premere nuovamente il pulsante (9) **START/PAUSA**  per continuare il programma di lavaggio.

7° Passo: Fine del programma di lavaggio

Alla fine del lavaggio, viene emesso un segnale acustico, e sul display appare **End** (Fine) a quando la lavatrice passa allo stato di standby o viene spenta. La scritta **End** (Fine) si spegne dopo 5 minuti.




1. Aprire l'oblò della lavatrice.
2. Ritirare il bucato dal cestello.
3. Asciugare la guarnizione in gomma dell'oblò e il vetro dell'oblò.
4. Chiudere l'oblò!
5. Spegnerne (chiudere) la condotta dell'acqua.
6. Spegnerne la lavatrice (ruotare il selettore di programma (1) in posizione **OFF** .
7. Rimuovere il cavo di collegamento dalla presa.

INTERRUZIONE E MODIFICA DEL PROGRAMMA

Interruzione manuale

Per interrompere e annullare un programma di lavaggio, ruotare il selettore di programma (1) in posizione **OFF** ☹. Le spie si accendono e si spengono alternativamente sul display; allo stesso tempo la lavatrice scarica l'acqua dal cestello della lavatrice. Una volta che l'acqua viene pompata del tutto, l'oblò della lavatrice si sblocca. Se l'acqua nella lavatrice è calda, la lavatrice automaticamente la raffredda e la scarica.

Impostazioni personali

È possibile modificare le impostazioni di base o preimpostate di ciascun programma di lavaggio. Una volta selezionati il programma di lavaggio e le funzioni extra, la combinazione può essere memorizzata tenendo il pulsante (9) **START/PAUSA**  premuto per 5 secondi (il conto alla rovescia verrà mostrato sul display). Il segno »**SAVED**« (»salvato«) comparirà sul display.


Il programma di lavaggio viene salvato fino a quando non lo si cambia di nuovo usando la stessa procedura.


Nel menu utente è possibile ripristinare (resettare) anche le Impostazioni personali con quelle di fabbrica.

AdaptTech

Quando un'impostazione del programma di lavaggio viene utilizzata tre volte di seguito, questa impostazione viene memorizzata come impostazione predefinita e verrà sempre suggerita quando si seleziona quel programma di lavaggio – questa è chiamata funzione **ADAPTTECH**. Se si memorizzano manualmente le impostazioni di un programma di lavaggio, la funzione **ADAPTTECH** su questo programma di lavaggio viene disattivata.



Menù delle impostazioni personali

Per accendere l'apparecchio, ruotare il selettore di programma (1) in una posizione qualsiasi. Per accedere al Menù delle impostazioni personali premere allo stesso tempo (2) **TEMP. °C** (TEMPERATURA DI LAVAGGIO) e (5) **FAST**  (RAPIDO). Le spie nella riga superiore del display si accendono e compare il numero 1 ad indicare la funzione di impostazione. Ruotando la manopola (1) per selezionare un programma a sinistra o a destra, scegliere quale funzione si vuole modificare. Il numero 1 indica le impostazioni del suono, il 2 indica l'impostazione della durezza dell'acqua (DOSE ASSIST) e il numero 3 indica il ripristino delle impostazioni del programma personale ai valori predefiniti di fabbrica. Se in 20 secondi non si selezionano le impostazioni desiderate, il programma torna automaticamente al menù di base.

Premendo (3) **SPIN**  (GIRI DELLA CENTRIFUGA/POMPA STOP/SCARICO) si confermano le impostazioni selezionate, premendo (2) **TEMP. °C** (TEMPERATURA DI LAVAGGIO) invece si torna di un passo indietro.


Il suono ha quattro possibilità di livelli (il numero 0 significa che il suono è spento, il numero 1 significa che il tasto del suono è attivato, il numero 2 significa che il volume del suono è basso e il numero 3 che il suono è più forte). Si selezionano le impostazioni del suono ruotando la manopola (1) per selezionare un programma a sinistra o a destra e selezionando il volume del suono. Il livello più basso significa che il suono è disattivato.

Tasto per la Pausa

È sempre possibile interrompere il programma di lavaggio premendo il tasto (9) START/PAUSA . Il programma di lavaggio viene **temporaneamente interrotto** quando sul display si accende e si spegne il Tempo fino alla Fine del ciclo di lavaggio. Se nel cestello non c'è acqua o se la temperatura dell'acqua non è troppo alta, l'oblò dopo un certo tempo si sblocca e lo si può aprire. Premere il tasto (9) START/PAUSA  per continuare il programma di lavaggio ma prima bisogna obbligatoriamente chiudere oblò.



Aggiungere/ritirare il bucato durante il funzionamento della lavatrice

L'oblò della lavatrice può essere aperto dopo un certo tempo di funzionamento, se il livello e la temperatura dell'acqua sono inferiori al limite definito.

Se sono soddisfatte le seguenti condizioni, la chiusura elettronica dell'oblò si sblocca e l'oblò della lavatrice può essere aperto;  sul display apparirà:

- la temperatura dell'acqua nel cestello deve essere adeguata.
- il livello dell'acqua nel cestello deve essere inferiore al livello stabilito.

Per aggiungere o ritirare il bucato dalla lavatrice durante il funzionamento, seguire i seguenti passi:

1. Premere il pulsante (9) START/PAUSA  e tenerlo premuto per 3 secondi.
2. Se sono soddisfatte le condizioni per sbloccare la chiusura elettronica dell'oblò, è possibile aprire l'oblò della lavatrice e aggiungere o ritirare la biancheria dal cestello.
3. Chiudere l'oblò della lavatrice!
4. Premere il tasto (9) START/PAUSA .

Il programma di lavaggio proseguirà.

INFORMAZIONE!

Se si aggiunge una certa quantità di biancheria durante il lavaggio, la biancheria può essere di conseguenza lavata in modo meno efficiente a causa della mancanza di rilevamento del nuovo peso della biancheria, e quindi il lavaggio della biancheria prosegue con una quantità minore di acqua che può anche causare danni alla biancheria (strofinamento a secco).
Di conseguenza il tempo di lavaggio è più lungo.

INFORMAZIONE!

Il tempo di lavaggio prosegue con la fase di lavaggio dove era stato interrotto.

Errori

In caso di errore o anomalia, il programma verrà interrotto.

Un segnale acustico avviserà di tale insorgenza (vedi TABELLA DEI DIFETTI E DEGLI ERRORI) e l'errore sarà indicato sul display (E:XX).

Interruzione dell'alimentazione (dell'energia elettrica)

In caso di interruzione dell'energia elettrica il programma di lavaggio viene interrotto. Al ripristino dell'alimentazione il programma di lavaggio riprenderà dal punto in cui era stato interrotto. Al termine del ciclo di lavaggio, **End/** **PR** si alterneranno sul display. Questo informerà l'utente riguardo una mancanza di alimentazione e gli effetti sull'esecuzione del programma di lavaggio.

Il tempo di lavaggio prosegue con la fase di lavaggio dove era stato interrotto.

Apertura dell'oblò (sospensione momentanea/interruzione permanente/modifica del programma)

È possibile aprire l'oblò se nella lavatrice c'è un livello abbastanza basso di acqua e se la temperatura dell'acqua non è troppo alta.

INFORMAZIONE!

Se la lavatrice non è collegata all'elettricità o in caso di assenza di corrente durante l'esecuzione del programma, allora l'oblò della lavatrice non potrà essere aperto. In tal caso, la lavatrice dovrà essere collegata correttamente o altrimenti si contatti l'assistenza tecnica.

Visualizzazione del numero di cicli di lavaggio completati

(secondo il modello)

Se si scollega l'apparecchio dall'alimentazione, attendere 10 secondi, quindi ricollegare il cavo di alimentazione. Sul display vengono visualizzate le informazioni sul numero di cicli di lavaggio completati per 3 secondi. Dopo 3 secondi, l'elettrodomestico passa alla modalità standby.

PULIZIA E MANUTENZIONE



SCOSSA ELETTRICA!

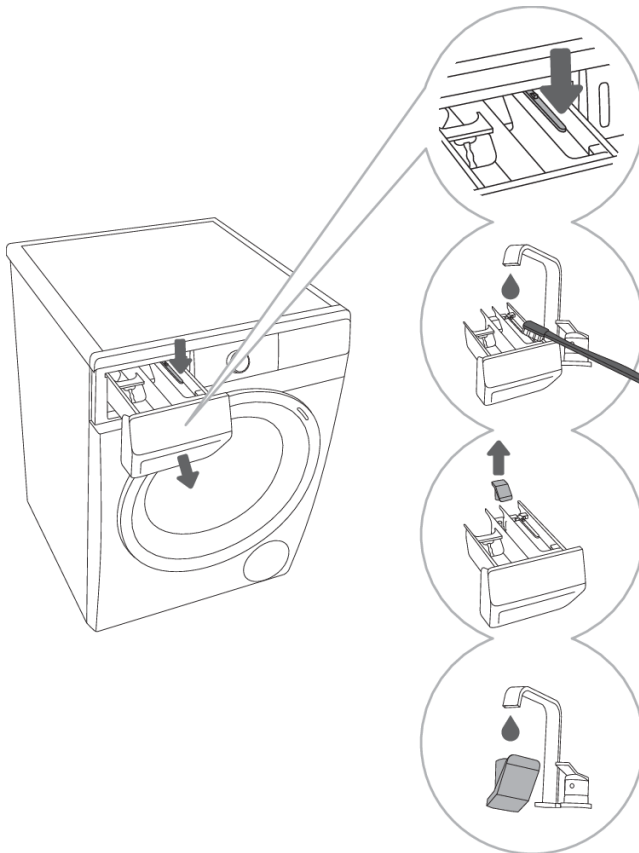
Spegnere la lavatrice dalla rete elettrica prima di pulirla.

Pulizia del cassetto del detersivo



INFORMAZIONE!

Il cassetto del detersivo deve essere pulito almeno due volte al mese.



1 Il cassetto del detersivo può essere estratto completamente dall'alloggiamento premendo la linguetta.

2 Pulire il cassetto sotto l'acqua corrente con uno spazzolino e asciugarlo. Rimuovere anche eventuali residui di detersivo dal fondo dell'alloggiamento.

3 Se necessario, rimuovere e pulire il coperchietto.

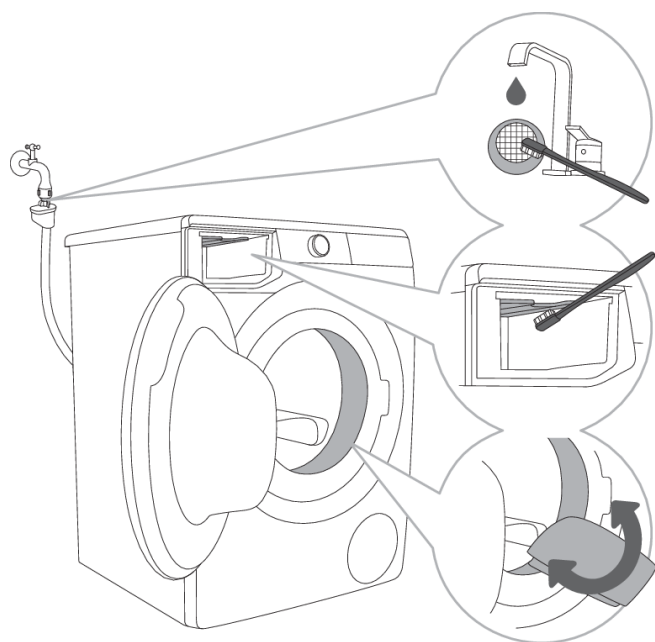
4 Pulire il coperchietto sotto l'acqua corrente e reinserirlo al suo posto.



INFORMAZIONE!

Non lavare il cassetto di dosaggio in lavastoviglie!

Pulizia della rete del tubo di alimentazione idrica, dell'alloggiamento del cassetto del detersivo e della guarnizione in gomma dell'oblò



1 Pulire più volte la rete del tubo di alimentazione idrica sotto l'acqua corrente.

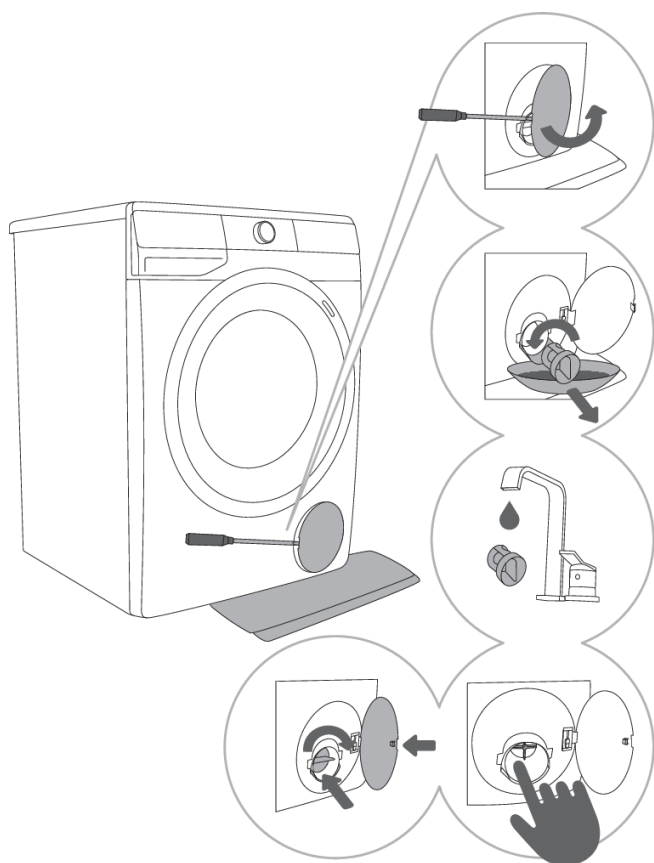
2 Pulire l'intera area di lavaggio della lavatrice, in particolare gli ugelli sul lato superiore dello scomparto del risciacquo con una spazzola.

3 Dopo ogni lavaggio, pulire la guarnizione in gomma dell'oblò in quanto ciò ne aumenta la sua durata.

Pulizia filtro della pompa

INFORMAZIONE!

Durante la pulizia può scolare dell'acqua, per cui sarà bene prima mettere per terra un panno assorbente.



1 Aprire il coperchio del filtro della pompa usando un arnese (un cacciavite piatto o un arnese simile).

2 Prima di pulire il filtro della pompa, estrarre lo scarico per l'uscita dell'acqua. Ruotare il filtro della pompa gradualmente in direzione antiorario. Estrarre il filtro della pompa e far scaricare lentamente l'acqua.

3 Pulire il filtro della pompa sotto l'acqua corrente.

4,5 Rimuovere tutti gli oggetti e le impurità dall'alloggiamento del filtro e dell'elica della pompa. Reinsere il filtro della pompa come mostrato nell'immagine e serrarlo in senso orario. Per una buona tenuta, la superficie della guarnizione deve essere pulita.

INFORMAZIONE!

Il filtro della pompa deve essere pulito periodicamente, soprattutto dopo il lavaggio di biancheria molto sporca o vecchia.

Pulizia dell'esterno della lavatrice



SCOSSA ELETTRICA!

Scollegare sempre la lavatrice dalla presa di corrente prima di pulirla.

Pulire l'esterno della lavatrice e il display con un panno di cotone morbido e umido e acqua.



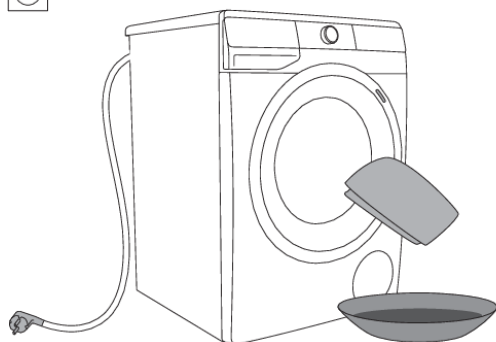
AVVISO!

Non utilizzare solventi o detersivi che potrebbero danneggiare la lavatrice (seguire le raccomandazioni e le avvertenze dei produttori dei detersivi).



INFORMAZIONE!

Non pulire la lavatrice col getto d'acqua!



SOLUZIONE DEI PROBLEMI

Che cosa fare ...?


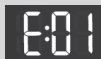



La lavatrice stessa controlla il funzionamento delle singole funzioni durante il lavaggio. Se rileva un'irregolarità, segnala l'errore facendo apparire sul display (E:XX). La lavatrice indica l'errore fino a quando la lavatrice non viene spenta. A causa di disturbi ambientali (ad es. fornitura della corrente elettrica), possono verificarsi diversi errori (vedere TABELLA DEI DIFETTI E DEGLI ERRORI).

In questo caso:



- Spegnere la lavatrice, attendere qualche secondo.
- Accendere la lavatrice e ripetere il programma di lavaggio.
- È possibile risolvere da soli la maggior parte dei difetti di funzionamento (vedere TABELLA DEI DIFETTI E DEGLI ERRORI).
- Se l'errore si verifica di nuovo, chiamare l'unità di assistenza autorizzata.
- Le riparazioni devono essere effettuate solo da personale qualificato.

Tabella dei difetti e degli errori




Sul display possono apparire i seguenti errori:

Difetto/Errore	Indicazione sul display e descrizione dell'errore	Cosa fare?
	Impostazioni errate	Riavviare il programma, se riappare l'indicazione dell'errore chiamare il tecnico del centro assistenza.
	Errore nel sensore della temperatura	L'acqua entrante è troppo fredda. Ripetere il programma di lavaggio. Se la lavatrice comunica di nuovo questo errore, contattare il centro assistenza.
	Errore del blocco dell'oblò	Controllare che l'oblò della lavatrice sia chiuso. Estrarre la spina dalla presa a muro, quindi reinserirla nella presa e accendere la lavatrice. Se l'errore si ripete, chiamare il centro assistenza.
	Errore di dosaggio dell'acqua	Controllare: <ul style="list-style-type: none">• se la valvola dell'acqua è aperta,• se il filtro sul tubo di ingresso dell'acqua è pulito,• se il tubo d'ingresso dell'acqua non è deformato (tubo piegato, tubo intasato ...),• che la pressione dell'acqua della condotta idraulica sia tra 0,05–0,8 MPa (0,5–8 bar), quindi premere il tasto (9) START/PAUSA  per continuare il programma. Se l'errore si ripete, chiamare il centro assistenza.


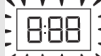


Difetto/Errore	Indicazione sul display e descrizione dell'errore	Cosa fare?
	Errore di riscaldamento acqua	Riavviare il programma, se riappare l'indicazione dell'errore chiamare il tecnico del centro assistenza.
	Errore di pompaggio dell'acqua	Controllare: <ul style="list-style-type: none"> • se il filtro della pompa è pulito, • se il tubo di scarico dell'acqua non è ostruito, • se lo scarico non è intasato, • che il tubo di scarico sia installato sotto l'altezza massima e sopra l'altezza minima (vedere il capitolo »INSTALLAZIONE E COLLEGAMENTO/Installazione dei tubi di scarico dell'acqua«); quindi premere il tasto (9) START/PAUSA  . Se l'errore si ripete, chiamare il centro assistenza.
	Eccessiva quantità di detersivo	Troppo detersivo può causare un'eccessiva formazione di schiuma nel cestello. Vedere la descrizione di  .
	Rilevata perdita d'acqua in prossimità della lavatrice	Spegnere la lavatrice e riaccenderla. Ispezionare l'esterno dell'elettrodomestico. Se non si osservano perdite, è possibile continuare a utilizzare la lavatrice.
	Errore nel sensore del livello d'acqua	Estrarre la spina dalla presa a muro, quindi reinserirla nella presa e accendere la lavatrice. Se l'errore si ripete, chiamare il centro assistenza.
	Errore di trabocco dell'acqua	Nel caso in cui nel cestello ci sia acqua oltre il determinato livello e sul display appare l'avviso di errore, il programma di lavaggio viene interrotto e l'acqua della lavatrice viene pompata. Riavviare il programma, se riappare l'indicazione dell'errore chiamare il tecnico del centro assistenza. Nel caso in cui nel cestello ci sia acqua oltre il determinato livello e sul display appare l'avviso di errore mentre la lavatrice continua a far entrare l'acqua, chiudere l'erogazione dell'acqua della lavatrice e chiamare il centro assistenza.
	Eccessiva quantità di detersivo	Troppo detersivo può causare un'eccessiva formazione di schiuma nel cestello. Vedere la descrizione di  .

Difetto/Errore	Indicazione sul display e descrizione dell'errore	Cosa fare?
	Errore nel comando del motore	Ridistribuire manualmente il bucato (bucato incastrato o aggrovigliato) e ripetere il programma di lavaggio.
	Errore di chiusura dell'oblò	L'oblò è chiuso ma non può essere bloccato. Spegnerla lavatrice, riaccenderla e riavviare il programma di lavaggio. Se l'errore si ripete, chiamare il centro assistenza.
 	Errore di sblocco dell'oblò	L'oblò è chiuso ma non si può sbloccarlo. Spegnerla lavatrice e poi riaccenderla. Se l'errore si ripete, chiamare il centro assistenza. Per aprire l'oblò vedere il capitolo »INTERRUZIONE E MODIFICA DEL PROGRAMMA/Apertura dell'oblò (Sospensione momentanea/interruzione permanente/modifica del programma)«.
 	Errore di comunicazione dell'elettronica della lavatrice	Estrarre la spina dalla presa a muro, quindi reinserirla nella presa e accendere la lavatrice. Se l'errore si ripete, chiamare il centro assistenza.
	Avviso dal sistema del rilevamento di oscillazioni prolungate nel voltaggio della lavatrice – 180 V > U > 260 V	È stata rilevata una prolungata caduta di voltaggio al di sotto dei 180 V oppure un voltaggio superiore ai 260 V, i quali possono influire sul funzionamento della lavatrice. Verificare la rete di alimentazione a cui è collegata la lavatrice.
	Avviso dal sistema del rilevamento di una frequenza anomala nella rete di alimentazione (50/60 Hz)	Al momento di accensione della lavatrice il sistema ha rilevato una frequenza di alimentazione impropria, che potrebbe compromettere le funzionalità della lavatrice. Eventuali problemi della rete elettrica necessitano di essere controllati e corretti.

Le avvertenze/informazioni per l'utente, che possono essere indicate sul display, possono essere le seguenti:

Attenzione/Informazione	Indicazione sul display	Causa e descrizione dell'errore, che fare?
	La funzione ANTI CREASE (ANTIPIEGA) selezionata nell'ambito del programma di lavaggio è attiva ed in corso.	Per annullare o interrompere la funzione ANTI CREASE (ANTIPIEGA) , ruotare il selettore di programma (1) in posizione OFF ↓.
	Avviso del sistema per il pompaggio dell'acqua Segnalazione di avviso  .	Avviso di riduzione del flusso dell'acqua nella fase di pompaggio. Controllare: <ul style="list-style-type: none"> • se il filtro della pompa è pulito,

Attenzione/ Informazione	Indicazione sul display	Causa e descrizione dell'errore, che fare?
		<ul style="list-style-type: none"> • se il tubo di scarico dell'acqua non è ostruito, • se lo scarico non è intasato, • che il tubo di scarico sia installato sotto l'altezza massima e sopra l'altezza minima (vedere il capitolo »INSTALLAZIONE E COLLEGAMENTO/Installazione dei tubi di scarico dell'acqua«).
	<p>Avviso del sistema di avviare Drum clean (Programma autopulente)</p> <p>Alla fine del programma di lavaggio sul display appaiono alternativamente sul display le scritte CLn e CLnd.</p>	<p>Si consiglia di avviare Drum clean (Programma autopulente).</p>
	<p>Segnalazione da parte del sistema del rilevamento di un'eccessiva formazione di schiuma durante il programma di lavaggio.</p>	<p>In caso di eccessiva formazione di schiuma nella lavatrice o fuoriuscita di schiuma attraverso lo scomparto del detersivo, la biancheria lavata dovrà essere risciacquata accuratamente con un'abbondante quantità di acqua. Scegliere un programma di lavaggio, ma senza aggiungere alcun detersivo.</p> <ul style="list-style-type: none"> • Si consiglia di scegliere il programma Rinse&Softening (Risciacquo&Ammorbidente). • Diminuire la quantità di detersivo aggiunto.
	<p>Avviso di interruzione della fornitura di corrente elettrica («PF«/Power Fail-mancanza di corrente elettrica)</p>	<p>Il sistema ha rilevato un guasto nell'alimentazione durante lo svolgimento del lavaggio, il quale ha influito sull'esecuzione funzionale del programma. Verificare la rete di alimentazione a cui è collegata la lavatrice.</p>
	<p>Avviso – U:Lo (tensione inferiore a 180 V)</p>	<p>È stato rilevato un prolungato calo di tensione al di sotto di 180 V, il quale può influenzare il funzionamento della lavatrice. Verificare la rete di alimentazione a cui è collegata la lavatrice.</p>
	<p>Mancanza di reazione del display inserito e di tutti i tasti</p>	<p>Rimuovere il cavo di alimentazione dalla presa. Verificare che il voltaggio di alimentazione sia quello adatto per la lavatrice (220–240 V); quindi, ricollegare il cavo alla presa e accendere l'apparecchio.</p>

Attenzione/ Informazione	Indicazione sul display	Causa e descrizione dell'errore, che fare?
	Avviso – U:Hi (tensione superiore a 260 V)	È stato rilevato un prolungato picco di tensione oltre i 260 V, che può influenzare il funzionamento della lavatrice. Verificare la rete di alimentazione a cui è collegata la lavatrice.
	La lavatrice è in attesa di continuare il programma di lavaggio Sul display si accende e spegne il Tempo fino alla fine del ciclo di lavaggio.	Per riprendere il programma di lavaggio premere il pulsante (9) START/PAUSA  .
	In preparazione per sbloccare l'oblò Sul display si accendono e spengono alternativamente le spie luminose.	Attendere che il processo sia completato. Se non appare alcun errore dopo la fine del processo, è possibile avviare un nuovo programma. È richiesto il pompaggio dell'acqua. Attendere finché l'oblò non si sblocchi.



INFORMAZIONE!

Rumore e vibrazioni – verificare che i piedini siano allineati correttamente e che i controdadi siano ben serrati.

Se nel cestello della lavatrice il bucato è mal distribuito o si formano delle palle, ciò potrebbe causare problemi come vibrazioni e un funzionamento rumoroso della lavatrice. La lavatrice lo rileva e di conseguenza si attiva l'UKS* (* sistema di controllo della stabilità).

È praticamente impossibile distribuire uniformemente nel cestello della lavatrice un piccolo carico di bucato (ad es. un asciugamano, una felpa, un accappatoio, ecc.) o materiali con proprietà geometriche speciali (ad es. pantofole, grandi capi, ecc.). Ciò causa un numero maggiore di tentativi di redistribuzione del bucato e perciò si prolunga il programma di lavaggio. In casi estremi o in situazioni sfavorevoli, il programma può finire senza eseguire la centrifuga.

L'UKS* (* il sistema di controllo della stabilità) consente un funzionamento stabile e una maggiore durata della lavatrice.

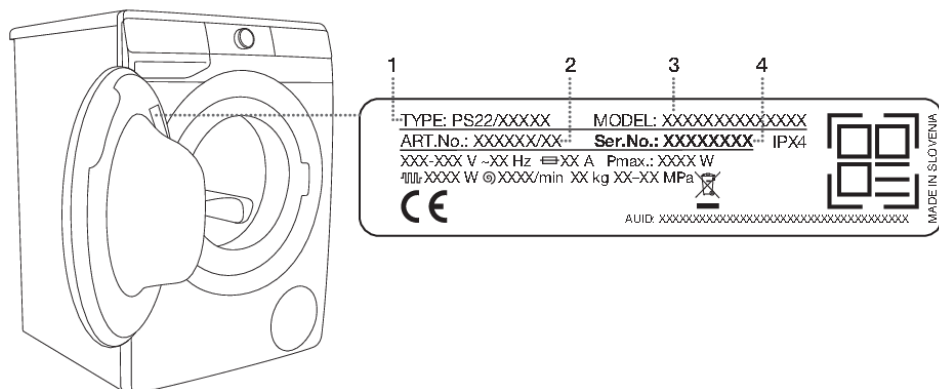
Se il problema persiste nonostante i suggerimenti sopra riportati, chiamare il centro di assistenza.

Assistenza

Prima di chiamare il centro assistenza

Quando si contatta il servizio assistenza, è necessario conoscere il tipo di modello (1), il codice della lavatrice (2), il codice del modello (3) e il numero di serie (4) della lavatrice.

Il tipo, il codice, il modello e il numero di serie della lavatrice si trovano sulla targhetta identificativa (tipo) sul lato interno della porta della lavatrice.



⚠ AVVISIO!

In caso di guasti, usare solo i pezzi di ricambio autorizzati dai produttori.

⚠ AVVISIO!

La riparazione del guasto ovvero il reclamo causato da una connessione impropria o da un uso improprio della lavatrice non è oggetto di garanzia. I costi di riparazione saranno a carico del cliente stesso.

💡 INFORMAZIONE!

La garanzia non include i materiali di consumo, le piccole variazioni di colore, l'aumento del rumore che è conseguenza dall'invecchiamento dell'apparecchio e non influisce sulla funzionalità della lavatrice, e sui difetti estetici dei componenti che non influiscono sulla funzionalità e sulla sicurezza della lavatrice.

💡 INFORMAZIONE!

La garanzia non comprende i difetti derivanti da cause ambientali (fulmini, collegamenti elettrici, disastri naturali, ...).

Per ulteriori informazioni, attrezzature e accessori per la manutenzione, rivolgersi ai centri di assistenza.

CONSIGLI PER UN LAVAGGIO E UN USO ECONOMICO DELLA LAVATRICE

Lavare i nuovi prodotti tessili colorati separatamente dal resto del bucato per la prima volta.

Lavare il bucato molto sporco in piccole quantità versando più detersivo in polvere o utilizzando un programma di prelavaggio.

Passare sulle macchie persistenti prima del lavaggio uno smacchiatore speciale.

Per il bucato poco sporco consigliamo di selezionare un programma senza prelavaggio, programmi più brevi (ad es. FAST) e temperature di lavaggio basse.

Usando spesso temperature basse per il lavaggio del bucato e usando detersivi liquidi si possono formare batteri che causano odori sgradevoli nella lavatrice. Per evitare ciò, è consigliabile avviare ogni tanto Drum clean (Programma autopulente) (vedere la TABELLA DEI PROGRAMMI).

Si consiglia di evitare di lavare piccole quantità di bucato per via del risparmio energetico e per ottenere delle migliori prestazioni dalla lavatrice.

Distendere il bucato piegato prima di infilarlo nel cestello.

Utilizzare solo detersivi per il bucato a macchina.

In caso di durezza dell'acqua superiore a 14°dH, è necessario utilizzare addolcitori d'acqua. I danni al riscaldatore, che possono derivare da un uso scorretto di addolcitori d'acqua, non sono coperti da garanzia. Verificare i dati di durezza dell'acqua presso l'azienda locale che eroga il servizio idrico.

Gli agenti sbiancanti a base di cloro non sono raccomandati in quanto potrebbero danneggiare il riscaldatore.

Non mettere il detersivo in polvere a grumi nel cassetto del detersivo poiché il tubo nella lavatrice potrebbe ostruirsi.

Quando si usano agenti densi o detersivi liquidi per il bucato, si consiglia di diluirli con acqua per prevenire l'intasamento dello scarico del cassetto del detersivo.

I detersivi liquidi sono finalizzati per i programmi di lavaggio senza prelavaggio.

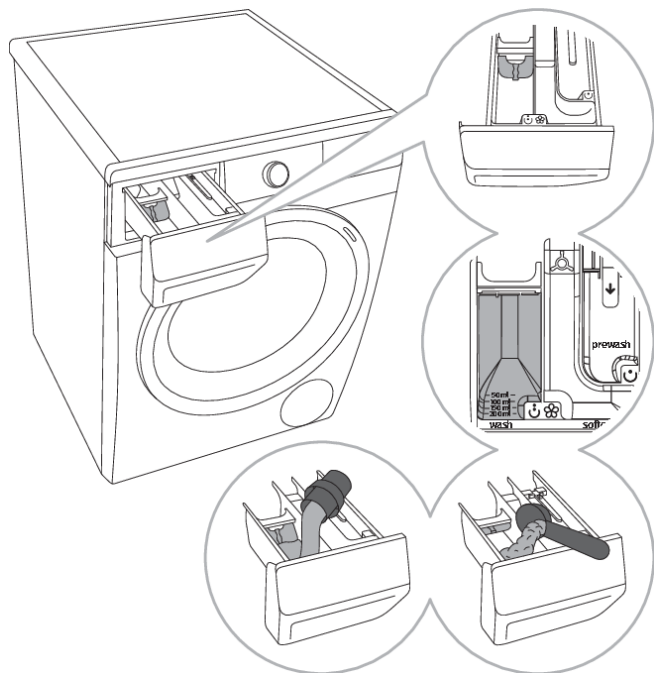
Usando cicli di centrifuga più elevati rimane nella biancheria meno umido di conseguenza l'asciugatura nell'asciugatrice è più economica e veloce.

Durezza dell'acqua	Grado di durezza			
	°dH (°N)	m mol/l	°fH (°F)	p.p.m.
1 - dolce	< 8,4	< 1,5	< 15	< 150
2 - media	8,4-14	1,5-2,5	15-25	150-250
3 - dura	> 14	> 2,5	> 25	> 250



INFORMAZIONE!

Verificare i dati di durezza dell'acqua presso l'azienda locale che eroga il servizio idrico.



1 La lavatrice è dotata di una piastra divisoria che consente di versare nello scomparto principale di

lavaggio ☺ (scomparto a sinistra) anche il detersivo liquido.

2 Indicatore del livello del detersivo in polvere o liquido.

3 Quando si utilizza il detersivo in polvere, la piastra divisoria deve essere sollevata.

4 Nel caso di detersivo liquido, deve essere abbassata.

Simboli degli scomparti del cassetto del detersivo

☺	prelavaggio
☺	lavaggio
☼	ammorbidimento

💡 **INFORMAZIONE!**

Si consiglia di aggiungere il detersivo in polvere poco prima del lavaggio, in caso contrario assicurarsi che il cassetto del detersivo sia completamente asciutto prima di aggiungere il detersivo in polvere, altrimenti è possibile che il detersivo in polvere si raggrumi prima dell'inizio del lavaggio.

💡 **INFORMAZIONE!**

Versare l'ammorbidente nel cassetto del detersivo nello scomparto col simbolo ☼. Tenere in considerazione le raccomandazioni sulla confezione dell'ammorbidente.

💡 **INFORMAZIONE!**

Non riempire lo scomparto per l'ammorbidente oltre l'indicazione max. (il livello massimo consentito). In caso contrario, l'ammorbidente colerà troppo presto nel bucato peggiorando la qualità del lavaggio.

SCHEDA INFORMATIVA

SCHEDA INFORMATIVA DEL PRODOTTO Ai sensi del regolamento UE n. 2019/2014

(dipende dal modello)

Marchio o nome del fornitore:				
Indirizzo del fornitore ^(b):				
Identificativo del modello:				
Parametri generali del prodotto:				
Parametro	Valore	Parametro	Valore	
Capacità nominale ^(a) (kg)	x,x	Dimensioni in cm	Altezza	x
			Larghezza	x
			Profondità	x
EEI _W ^(a)	x,x	Classe di efficienza energetica ^(a)	[A/B/C/D/E/F/G] ^(c)	
Indice di efficienza di lavaggio ^(a)	x,xxx	Efficacia di risciacquo (g/kg) ^(a)	x,x	
Consumo di energia in kWh per ciclo, basato sul programma eco 40-60. Il consumo effettivo di energia dipende dalle modalità d'uso dell'apparecchio.	x,xxx	Consumo di acqua in litri per ciclo, basato sul programma eco 40-60. Il consumo effettivo di acqua dipende dalle modalità d'uso dell'apparecchio e della durezza dell'acqua.	x	
Temperatura massima all'interno dei tessuti trattati ^(a) (°C)	Capacità nominale	x	Contenuto di umidità residua ^(a) (%)	x,x
	Metà	x		
	Un quarto	x		
Velocità della centrifuga ^(a) (giri/min)	Capacità nominale	x	Classe di efficienza della centrifuga-asciugatura ^(a)	[A/B/C/D/E/F/G] ^(c)
	Metà	x		
	Un quarto	x		
Durata del programma ^(a) (ore:min)	Capacità nominale	x:xx	Tipo	[da incasso/ a libera installazione]
	Metà	x:xx		
	Un quarto	x:xx		
Emissioni di rumore aereo nella fase di centrifuga ^(a) (dB(A) re 1 pW)	x	Classe di emissioni di rumore aereo ^(a) (fase di centrifuga)	[A/B/C/D] ^(c)	
Modo spento (W)	x,xx	Modo stand-by (W)	x,xx	
Avvio ritardato (W) (se del caso)	x,xx	Stand-by in rete (W) (se del caso)	x,xx	
Durata minima della garanzia offerta dal fornitore ^(b):				

Questo prodotto è stato progettato per liberare ioni d'argento durante il ciclo di lavaggio

[Sì/NO]

Informazioni supplementari:

Link al sito web del fornitore, dove si trovano le informazioni di cui all'allegato II, punto 9, del regolamento (UE) 2019/2023 ^(a) ^(b) della Commissione:

^(a) Per il programma eco 40-60.

^(b) Le modifiche apportate a questa voce non sono considerate pertinenti ai fini dell'articolo 4, paragrafo 4, del regolamento (UE) 2017/1369.

^(c) Se la banca dati dei prodotti genera automaticamente il contenuto definitivo di questa cella, il fornitore non inserisce alcun dato.

Stato di standby

Se quando si accende la lavatrice non si avvia alcun programma o non si seleziona alcuna impostazione (selettore di programma(1)), il display si spegnerà dopo 5 minuti andando in modalità standby per risparmiare energia.

Il display può essere riattivato ruotando il selettore di programma (1). Se non si esegue nessuna operazione quando il programma finisce, il display si spegnerà dopo 5 minuti per risparmiare energia.

P_o = potenza ponderata da spento [W]

< 0,5

P_I = potenza ponderata in standby [W]

< 0,5

T_I = tempo in standby [min.]

5,00

SMALTIMENTO



Per gli **imballaggi** dei prodotti utilizziamo materiali ecologici che possono essere riciclati, depositati o distrutti senza alcun pericolo per l'ambiente. I materiali di imballaggio sono a tal fine etichettati in modo evidente.

Il simbolo sul prodotto o sull'emballaggio dello stesso indica che il prodotto non deve essere trattato come rifiuto domestico normale, ma bisogna consegnarlo a un centro di raccolta per il riciclaggio di apparecchiature elettriche e elettroniche.

Per smaltire un elettrodomestico fuori uso bisogna assicurarsi di rimuovere il cavo di alimentazione e di distruggere l'interruttore dell'oblò affinché non si possa chiudere (precauzione di sicurezza per i bambini).

Smaltire in modo corretto il prodotto contribuisce a prevenire potenziali conseguenze ed effetti negativi sull'ambiente e sulla salute umana che potrebbero verificarsi in caso di uno smaltimento inappropriato del prodotto. Per informazioni più dettagliate sullo smaltimento e il trattamento del prodotto, contattare l'organo comunale per lo smaltimento dei rifiuti, il servizio comunale o il negozio in cui è stato acquistato il prodotto.



ETICHETTA AMBIENTALE

Tipo di imballaggio	Materiale (secondo la normativa 97/129/CE)	Dove riciclare (*)
Cartone	PAP 20	CARTA
Sacchetto per accessori	LDPE 04	PLASTICA
Sacchetto per apparecchi	LDPE 04	PLASTICA
Sacchetto di plastica	LDPE 04	PLASTICA
Parti EPS	EPS 06	PLASTICA
Pellicola di protezione	LDPE 04	PLASTICA
Stagnola di protezione	HDPE 02	PLASTICA
Nastro	PP 05	RIFIUTI NON RICICLABILI
Parti in legno (**)	FOR 50	IMPIANTO DI SMALTIMENTO DEI RIFIUTI
Nastro d'imballaggio	PP 05	PLASTICA

(*) Verifica le disposizioni del tuo Comune per la gestione dei rifiuti.

(**) Non sempre presente

Considerazioni sull'ambiente

Riciclare i materiali con il simbolo . Buttare l'imballaggio negli appositi contenitori per il riciclaggio. Aiutare a proteggere l'ambiente e la salute umana e a riciclare rifiuti derivanti da apparecchiature elettriche ed elettroniche. Non smaltire le apparecchiature che riportano il simbolo  insieme ai normali rifiuti domestici. Portare il prodotto al punto di riciclaggio più vicino o contattare il comune di residenza.



917586-a1



Ci riserviamo il diritto di apportare modifiche o di eventuali errori nelle istruzioni per l'uso.