



---

**ISTRUZIONI PER L'USO**

FREEZER

IT

FN23841

FN23844

# Sommario

<b>Introduzione .....</b>	<b>3</b>	<b>Comandi dell'apparecchio .....</b>	<b>18</b>
Gentile cliente, .....	3	Accendere/spegnere l'apparecchio .....	18
<b>Istruzioni di sicurezza .....</b>	<b>4</b>	Selezione della temperatura nell'apparecchio .....	18
Sicurezza dei bambini e delle persone più vulnerabili .....	4	Congelamento intensivo .....	19
Sicurezza generale .....	4	Funzione Eco .....	19
Montaggio .....	6	Allarme di temperatura troppo elevata .....	20
Collegamento elettrico .....	6	Allarme porta aperta .....	20
Utilizzo .....	8	<b>Conservazione e congelamento degli alimenti .....</b>	<b>21</b>
Pulizia e manutenzione .....	8	Distribuzione consigliata .....	21
Smaltimento .....	9	Evitare la contaminazione del cibo .....	21
<b>Installazione e collegamento .....</b>	<b>10</b>	Congelare e conservare gli alimenti nel freezer .....	21
Selezione della posizione .....	10	Scongelare alimenti surgelati .....	23
Collegamento dell'apparecchio .....	12	<b>Manutenzione .....</b>	<b>24</b>
Kit per installazione side-by-side (in parallelo) .....	12	Sbrinamento dell'apparecchio .....	24
<b>Prima del primo utilizzo .....</b>	<b>13</b>	Pulizia dell'apparecchio .....	24
Prima di utilizzare l'apparecchio per la prima volta .....	13	<b>Tabella guasti .....</b>	<b>26</b>
Consiglio per il risparmio energetico .....	13	<b>Aspetti ambientali .....</b>	<b>28</b>
<b>Modifica della direzione di apertura dello sportello .....</b>	<b>14</b>	Smaltimento dell'imballo e dell'apparecchio .....	28
<b>Descrizione dell'apparecchio .....</b>	<b>17</b>		
AdaptTech .....	17		

Gentile cliente,

Congratulazioni per aver scelto questo freezer Asko. Questo prodotto è stato progettato con particolare attenzione alla semplicità di funzionamento e al massimo comfort.

Queste istruzioni per l'uso illustrano come utilizzare al meglio l'elettrodomestico. Le istruzioni contengono informazioni sul funzionamento dell'elettrodomestico e alcune indicazioni generali che ti aiuteranno nell'utilizzo.

 **AVVISO!**

**Assicurati di leggere le istruzioni di sicurezza prima di utilizzare l'apparecchio!**

**Prima di usare l'elettrodomestico assicurati di aver letto approfonditamente le informazioni, conservandole anche per utilizzi futuri.**

## Collegamento al database EU EPREL

Il codice QR sull'etichetta energetica fornita con l'apparecchio fornisce un collegamento web alla registrazione di questo apparecchio nel database EU EPREL. Conservare l'etichetta energetica come riferimento insieme al manuale dell'utente e tutti gli altri documenti forniti con questo apparecchio. È possibile trovare informazioni relative alle prestazioni del prodotto nel database EU EPREL utilizzando il collegamento <https://eprel.ec.europa.eu>, il nome del modello e il numero del prodotto che è possibile trovare sulla targhetta segnaletica dell'apparecchio. Per informazioni più dettagliate sull'etichetta energetica, visitare [www.theenergylabel.eu](http://www.theenergylabel.eu).

Leggere attentamente le istruzioni per l'uso prima di utilizzare l'apparecchio.

I simboli elencati vengono utilizzati nelle istruzioni ed hanno il seguente significato:

 **INFORMAZIONE!**

Informazioni, consigli, suggerimenti o raccomandazioni

 **AVVISO!**

Avviso di pericolo

 **SCOSSA ELETTRICA!**

Avviso di pericolo di scossa elettrica

 **PERICOLO DI INCENDIO!**

Avviso di pericolo di incendio

# Istruzioni di sicurezza

Prima di installare e utilizzare l'apparecchio, leggere attentamente le istruzioni fornite. Il produttore non è responsabile in caso di lesioni e danni provocati da un montaggio e un utilizzo non corretti. Conservare sempre le istruzioni insieme all'apparecchio per futura consultazione.

## **Sicurezza dei bambini e delle persone più vulnerabili**

- Questo apparecchio non è destinato all'utilizzo da parte di persone (inclusi i bambini) con capacità fisiche, sensoriali o mentali ridotte o senza adeguate esperienze e conoscenze, a meno che non siano sorvegliate e istruite sull'uso corretto dell'apparecchio da una persona responsabile della loro sicurezza.
- I bambini devono essere tenuti sotto sorveglianza per accertarsi che non giochino con l'apparecchio.
- Le operazioni di pulizia e di manutenzione non devono essere eseguite da bambini non sorvegliati.
- Tenere tutti gli imballaggi lontano dai bambini.

## **Solo per il mercato europeo**

- Questo apparecchio può essere utilizzato da bambini di età superiore a 8 anni e da persone con capacità fisiche, sensoriali o mentali ridotte o senza adeguate esperienze e conoscenze, purché sorvegliate e istruite sull'uso corretto dell'apparecchio e sui pericoli connessi.
- I bambini non devono giocare con l'apparecchio.
- Le operazioni di pulizia e di manutenzione non devono essere eseguite da bambini non sorvegliati.
- I bambini di età compresa tra 3 e 8 anni possono caricare e scaricare liberamente gli apparecchi di refrigerazione.

## **Sicurezza generale**

- La lampadina di questo elettrodomestico è adatta esclusivamente per l'illuminazione dell'apparecchio stesso. La lampadina non è adatta per l'illuminazione di ambienti domestici.

- **ATTENZIONE!** L'apparecchio è destinato all'uso in ambienti domestici e simili come:
  - cucine per il personale in negozi, uffici e altri ambienti di lavoro,
  - case coloniche, stanze di alberghi, motel e altre strutture ricettive;
  - ambienti come bed & breakfast;
  - attività non al dettaglio come catering o simili.

### AVVISO!

- Non ostruire le aperture di ventilazione, controllare che non vi siano ostruzioni nell'apparecchio o nella struttura integrata.
- Non utilizzare dispositivi meccanici o altri mezzi diversi da quelli consigliati dal produttore per accelerare il processo di scongelamento.
- Non danneggiare il circuito di refrigerazione.
- Non utilizzare elettrodomestici per la pulizia dei vani per alimenti dell'apparecchio, se non del tipo consigliato dal produttore.
- Non usare acqua nebulizzata e vapore per pulire l'apparecchio.
- Pulire l'apparecchio con un panno morbido inumidito. Utilizzare solo detergenti neutri. Non utilizzare prodotti abrasivi, tamponi abrasivi, solventi od oggetti metallici.
- Non conservare sostanze esplosive, come bombolette spray con propellente infiammabile in questo apparecchio.
- Se danneggiato, il cavo di alimentazione dev'essere sostituito dal produttore, da un rappresentante del servizio di assistenza o da personale egualmente qualificato per evitare situazioni pericolose.

### AVVISO!

#### **Pericolo di ustioni da congelamento**

Non mettere mai il cibo congelato in bocca. Inoltre, evitare di toccare i cibi congelati, in quanto ciò può causare congelamento.

## Montaggio

### AVVISO!

Questo apparecchio deve essere collegato da un installatore autorizzato.

- Rimuovere interamente l'imballaggio.
- Non montare né utilizzare un apparecchio danneggiato.
- Rispettare le istruzioni di installazione fornite con l'apparecchio.
- Prestare costante attenzione nello spostamento dell'apparecchio a causa del suo peso. Indossare sempre guanti di sicurezza.
- Assicurarsi che l'aria possa circolare intorno all'apparecchio.
- Attendere almeno 4 ore prima di collegare l'apparecchio all'alimentazione. Ciò è necessario per consentire all'olio di fluire nuovamente nel compressore.
- Non installare l'apparecchio vicino a termosifoni o cucine, fornelli o piani cottura.
- Non installare l'apparecchio in luoghi esposti alla luce solare diretta.
- Non installare l'apparecchio in aree eccessivamente umide o fredde, come seminterrati, garage o cantine.
- Quando si sposta l'apparecchio, sollevarlo dal bordo anteriore per evitare di graffiare il pavimento.

### AVVISO!

Quando si posiziona l'apparecchio, assicurarsi che il cavo di alimentazione non sia incastrato o danneggiato.

## Collegamento elettrico

### AVVISO!

Rischio di incendio e scosse elettriche.

- L'apparecchio necessita di messa a terra.

- Tutti i collegamenti elettrici devono essere effettuati da un tecnico qualificato.
- Accertarsi che le informazioni elettriche sulla targhetta siano in accordo con i requisiti di alimentazione. In caso contrario contattare un elettricista.
- Utilizzare sempre una presa antiurto correttamente installata.
- Non utilizzare adattatori multi-spina e prolunghe.
- Assicurarsi di non danneggiare i componenti elettrici (spina di alimentazione, cavo di rete, compressore, ecc.). Contattare il servizio di assistenza o un elettricista per cambiare i componenti elettrici.
- Il cavo di alimentazione deve rimanere al di sotto del livello della spina di alimentazione.\_
- Collegare la spina di alimentazione alla presa di corrente solo alla fine dell'installazione. Assicurarsi che vi sia accesso alla spina di rete dopo l'installazione.
- Non tirare il cavo di alimentazione per scollegare l'apparecchio. Tirare sempre la spina di alimentazione.
- **AVVERTENZA!** Non collocare prese multiple o alimentatori portatili sul retro dell'apparecchio.
- Se un apparecchio fisso non è dotato di cavo di alimentazione e di spina, o di altro dispositivo di disconnessione dall'alimentazione di rete, con una separazione dei contatti in tutti i poli che consenta la disconnessione completa alle condizioni di categoria di sovratensione III, le istruzioni dovranno specificare la necessità di incorporare tali dispositivi di disconnessione nel cablaggio fisso in conformità delle norme di cablaggio. Questo vale anche per gli apparecchi con cavo di alimentazione e spina quando, dopo aver installato l'apparecchio, la spina non è accessibile. Se si desidera installare un collegamento fisso, assicurarsi che sia installato un interruttore onnipolare con una separazione dei contatti di almeno 3 mm.

## Utilizzo

### AVVISO!

Rischio di lesioni, ustioni, scosse elettriche o incendi.

- Non modificare le specifiche di questo apparecchio.
- Non inserire apparecchi elettrici (ad esempio gelatiere) all'interno dell'apparecchio a meno che non siano dichiarati compatibili dal produttore.
- Fare attenzione a non danneggiare il circuito di refrigerazione. Esso contiene isobutene (R600a), gas naturale con un alto livello di compatibilità ambientale. Si tratta di un gas infiammabile.
- Se si verificano danni al circuito di refrigerazione, assicurarsi che non vi siano fiamme e sorgenti di ignizione all'interno della stanza. Areare il locale.
- Non lasciare che oggetti caldi tocchino le parti in plastica dell'apparecchio.
- Non conservare gas infiammabili e liquidi nell'apparecchio.
- Non collocare prodotti infiammabili o articoli bagnati con prodotti infiammabili all'interno, vicino o sull'apparecchio.
- Non toccare il compressore o il condensatore. La loro temperatura è bollente.

## Pulizia e manutenzione

### AVVISO!

Rischio di lesioni o danni all'apparecchio.

- Prima della manutenzione, disattivare l'apparecchio e scollegare la spina dalla presa di corrente.
- Questo apparecchio contiene idrocarburi nell'unità di raffreddamento. La manutenzione e la ricarica dell'unità devono essere eseguite esclusivamente da una persona qualificata.



- Esaminare regolarmente lo scarico dell'apparecchio e pulirlo laddove necessario. Se lo scarico è bloccato, l'acqua sbrinata tenderà ad accumularsi sul fondo dell'apparecchio.

### Smaltimento

#### AVVISO!

Rischio di lesioni o soffocamento.

- Scollegare l'apparecchio dalla rete elettrica.
- Tagliare il cavo di alimentazione e gettarlo via.
- Rimuovere lo sportello per impedire che bambini e animali domestici rimangano rinchiusi all'interno dell'apparecchio.
- Il circuito di refrigerazione e i materiali isolanti di questo apparecchio sono compatibili con gli ambienti di utilizzo.
- La schiuma isolante contiene gas infiammabile. Contattare l'autorità comunale per ottenere le informazioni relative a un corretto smaltimento dell'apparecchio.
- Non danneggiare la parte dell'unità di raffreddamento che si trova vicino allo scambiatore di calore.

# Installazione e collegamento

## Selezione della posizione

- Posizionare l'apparecchio in una stanza asciutta e ben areata. Il campo di temperatura ambiente consentito per l'apparecchio dipende dalla sua classe climatica, indicata sulla targhetta del modello.
- Non posizionare l'apparecchio vicino a una fonte di calore, come un fornello a gas, un radiatore o una caldaia, e non esporlo alla luce diretta del sole.

Descrizione	Classe	Temperatura ambiente °C	Umidità relativa
Temperata estesa	SN	Da +10 a +32	≤75%
Clima temperato	N	da +16 a +32	
Clima subtropicale	ST	Da +16 a +38	
Clima tropicale	T	Da +16 a +43	

### INFORMAZIONE!

Questo apparecchio non è progettato per essere utilizzato come apparecchio da incasso.

### AVVISO!

Non collocare l'apparecchio in locali la cui temperatura possa scendere al di sotto dei 5° C: in quanto potrebbe non funzionare correttamente o diventare difettoso!

### AVVISO!

L'apparecchio non è compatibile con utilizzi all'aperto e non deve essere esposto alla pioggia.

- L'apparecchio deve essere posizionato a una distanza di almeno 5 cm da una cucina elettrica o a gas e ad almeno 30 cm da termosifoni o stufe. Se tali distanze non possono essere mantenute è necessario installare un pannello isolante.
- L'apparecchio dev'essere posizionato a una distanza di circa 5 cm dal muro, dal retro e dai lati di un armadio. Un armadio da cucina sopra il frigorifero deve avere uno spazio di almeno 5 cm tra il retro della credenza e il muro. Ciò è necessario per garantire un afflusso sufficiente aria di raffreddamento per il condensatore.
- La spina dell'apparecchio installato deve rimanere accessibile!

### AVVISO!

Posizionare l'apparecchio in una stanza con un volume d'aria sufficiente. La stanza deve garantire un volume d'aria pari ad almeno 1 m<sup>3</sup> di per ogni 8 grammi di refrigerante. La quantità di refrigerante è indicata sulla targhetta di identificazione sul lato interno dell'apparecchio.

- L'unità della cucina nella quale dev'essere installato l'apparecchio deve avere un'apertura di almeno 200 cm<sup>2</sup> alla base per consentire una sufficiente circolazione dell'aria.

# Installazione e collegamento

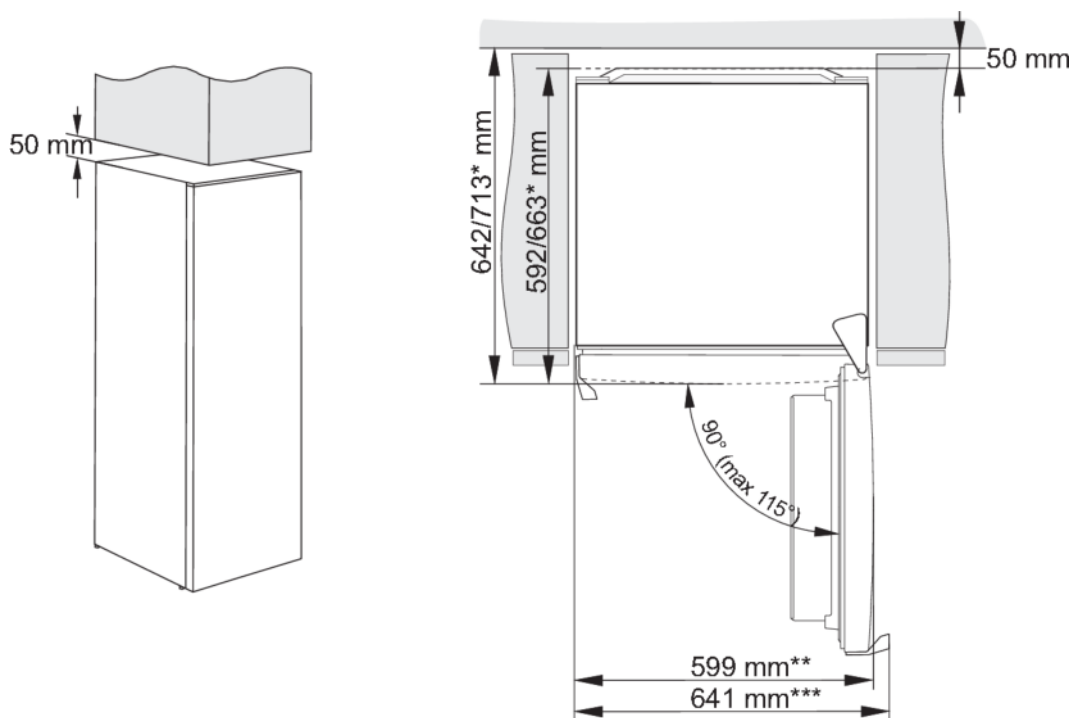
- L'uscita dell'aria dell'apparecchio si trova in alto. Assicurarsi che la presa non sia bloccata. Il blocco della presa può provocare danni all'apparecchio.

Per installare l'apparecchio devono collaborare almeno due persone per evitare lesioni alle persone o danni all'apparecchio.



- L'apparecchio deve restare dritto o inclinato leggermente all'indietro, dev'essere stabile, su una superficie sufficientemente resistente. Nella parte anteriore dell'apparecchio ci sono dei piedini regolabili per raddrizzare l'apparecchio. Nella parte posteriore ci sono delle rotelline che facilitano la collocazione dell'apparecchio (solo su alcuni modelli).

- Quando si raddrizza l'apparecchio con l'ausilio dei piedini regolabili, regolare anche il piedino supplementare per garantire un'ulteriore stabilità dell'apparecchio.
- L'apparecchio è pensato per essere installato con installazione autoportante. Per raggiungere il consumo di corrente nominale/minimo, lasciare sempre 50 mm di spazio libero tra la parete e il retro dell'apparecchio, e sopra l'apparecchio. Consentire anche un'adeguata circolazione dell'aria su entrambi i lati dell'apparecchio e sopra di esso.
- L'apparecchio è pensato per essere installato con installazione autoportante. Per raggiungere il consumo di corrente nominale/minimo, lasciare sempre 50 mm di spazio libero tra la parete e il retro dell'apparecchio, e sopra l'apparecchio. Consentire anche un'adeguata circolazione dell'aria su entrambi i lati dell'apparecchio e sopra di esso.
- Quando si rimuovono i cassette e i ripiani, considerare lo spazio necessario per aprire la porta dell'apparecchio (vedere la figura di posizionamento).



\* dipende dal modello

\*\* modello con maniglia integrata

\*\*\* modello con impugnatura esterna

# Installazione e collegamento

Nota: quando si posiziona l'apparecchio su una base con una profondità inferiore 625 mm, si consiglia di acquistare e installare un kit di sicurezza.

Codice per ordinare il set: 890399.

## Collegamento dell'apparecchio

- Collegare l'apparecchio alla rete elettrica con una spina. La presa dev'essere collegata a terra. La tensione nominale e la frequenza richieste per l'apparecchio sono indicate sulla sua targhetta/etichetta identificativa, insieme alle informazioni di base.
- L'apparecchio dev'essere collegato alla rete elettrica e messo a terra in conformità con le norme e i regolamenti vigenti. L'elettrodomestico può sopportare piccole variazioni nella tensione di rete fino a un massimo di più o meno 6%.

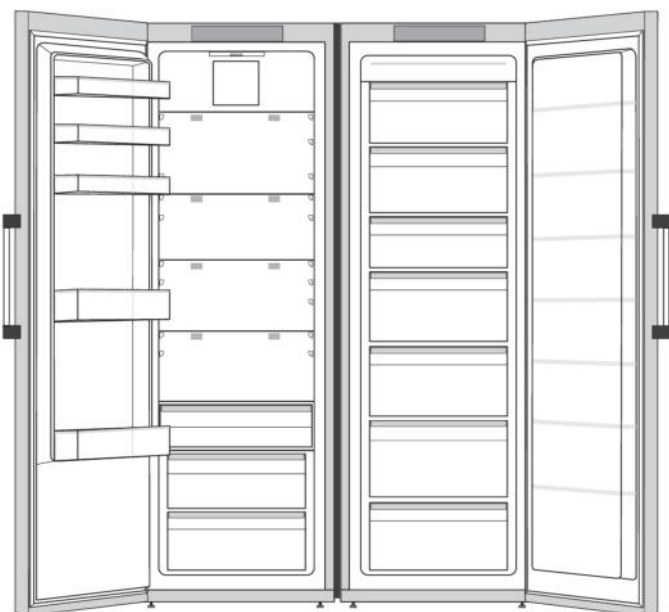
### ⚠ AVVISO!

Se non si utilizza l'apparecchio per periodi prolungati, è necessario spegnerlo con il pulsante corrispondente e scollegarlo dalla rete. Svuotare, sbrinare e pulire l'apparecchio e lasciare socchiuso lo sportello.

### ⚠ AVVISO!

In caso di difetto o interruzione di corrente, non aprire il vano congelatore a meno che l'apparecchio non sia stato messo in funzione per una durata superiore alle ore indicate sulla targhetta corrispondente (tempo di aumento della temperatura). Dopo questo tempo, è necessario consumare il cibo congelato o assicurarsi che sia adeguatamente raffreddato (ad esempio, trasferendolo su un altro apparecchio).

## Kit per installazione side-by-side (in parallelo)



È possibile posizionare due elettrodomestici uno di fianco all'altro.

Per garantire il corretto montaggio e il funzionamento duraturo dei due apparecchi affiancati è opportuno utilizzare l'apposito kit. L'utilizzo del kit side-by-side dedicato garantirà l'esatto allineamento, la stabilizzazione ed eliminerà la possibilità di un eccessivo accumulo di condensa tra apparecchi adiacenti.

**Per motivi di sicurezza, il kit side-by-side deve essere installato solo da un tecnico dell'assistenza autorizzato!**

### 💡 INFORMAZIONE!

Per ulteriori informazioni, fare riferimento al rivenditore Asko locale o al sito web Asko del proprio paese.

## Prima di utilizzare l'apparecchio per la prima volta

Non collegare l'apparecchio alla rete elettrica prima di aver letto attentamente le istruzioni relative a un uso corretto e sicuro dello stesso. Poiché queste istruzioni sono relative a vari tipi e modelli, è possibile che le istruzioni per l'uso si riferiscano a configurazioni o componenti non disponibili sul dispositivo acquistato. Si consiglia di conservare queste istruzioni per uso futuro. Se si desidera vendere l'apparecchio, allegare anche le istruzioni per l'uso.

Ispezionare l'apparecchio per eventuali danni e/o irregolarità. Se l'apparecchio è danneggiato, contattare il negozio da cui è stato acquistato.

Lasciare l'apparecchio in posizione verticale per almeno 4 ore prima di collegarlo alla rete elettrica. Ciò riduce il rischio di malfunzionamenti derivanti da effetti indesiderati causati all'unità di refrigerazione dalle condizioni di trasporto.

Prima di utilizzare l'apparecchio per la prima volta, la parte interna e tutti gli accessori interni devono essere puliti con acqua tiepida e un detergente neutro. Strofinare le parti pulite con un panno imbevuto d'acqua tersa e asciugarle accuratamente.

Se si utilizza l'apparecchio per la prima volta, non mettere del cibo all'interno fino a che la temperatura non diminuisce fino a raggiungere la temperatura impostata.

## Consiglio per il risparmio energetico

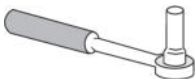




- Installare l'apparecchio attenendosi alle istruzioni per l'uso.
- Non aprire lo sportello più del necessario.
- Non coprire o ostruire mai le aperture di ventilazione.
- Provvedere il più rapidamente possibile alla sostituzione della guarnizione dello sportello qualora sia danneggiata o ne impedisca la chiusura corretta.
- Conservare gli alimenti in contenitori ben sigillati o confezioni adatte.
- Lasciare raffreddare il cibo a temperatura ambiente prima di inserirlo nell'apparecchio.
- Scongelare il cibo nel comparto frigorifero.
- Scongelare il freezer non appena si sia formato al suo interno uno strato di brina o ghiaccio di spessore compreso tra 2 e 3 millimetri.
- Distanziare uniformemente i ripiani nel comparto frigorifero. Posizionare il cibo in modo che l'aria possa circolare liberamente nell'apparecchio (seguire le raccomandazioni per l'ubicazione degli alimenti incluse nelle istruzioni).
- Se l'apparecchio è dotato di una ventola, assicurarsi che le aperture di ventilazione siano mantenute libere.
- Più bassa è la temperatura impostata, maggiore sarà il consumo energetico.

# Modifica della direzione di apertura dello sportello

Il lato di apertura dello sportello dell'apparecchio può essere modificato in qualsiasi momento.

Avvertenza: l'apparecchio non deve essere collegato alla corrente quando si cambia la direzione di apertura dello sportello!

## Arnesi necessari:

	chiave a tubo n. 8
	cacciavite a croce
	cacciavite a testa piatta
	chiave inglese n. 8
	torx T25

Nota:

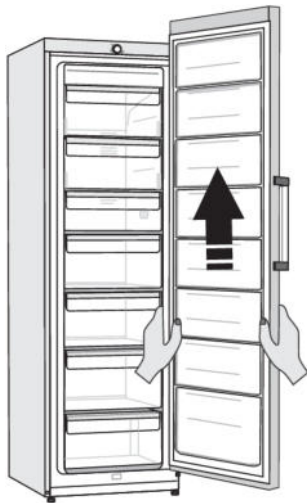
- Quando è necessario inclinare l'apparecchio per accedere alle parti dell'apparecchio, farlo con l'aiuto di un'altra persona o posizionare l'apparecchio su una superficie morbida per evitare di danneggiarlo. Per modificare la direzione di apertura dello sportello, seguire i seguenti passi.

1.  Rimuovere il coperchio del cardine superiore (1).

2.  Rimuovere le viti (2) e rimuovere il cardine (3). Durante il lavoro tenere lo sportello per evitare che cada.

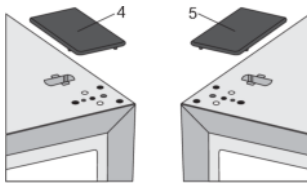
# Modifica della direzione di apertura dello sportello

3.



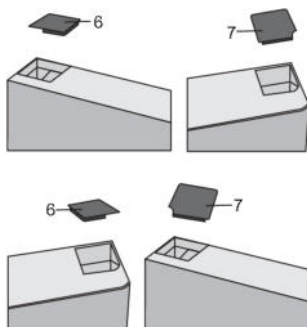
Rimuovere lo sportello dalla cerniera inferiore sollevandolo con attenzione verso l'alto. Poggiare lo sportello su una superficie liscia.

4.



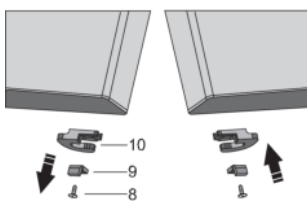
Rimuovere il cappuccio di copertura (destro) (4) dalla busta e posizionarlo sul punto in cui è stato rimosso il cardine superiore. Rimuovere e conservare il cappuccio di copertura dall'altro lato (5) in cui verrà collocato il cardine.

5.



Rimuovere il tappo (6) dal lato sinistro dello sportello. Quindi rimuovere il tappo (7) dal lato destro dello sportello. Posizionare il tappo (7) sul lato sinistro dello sportello e posizionare il tappo (6) sul lato destro dello sportello.

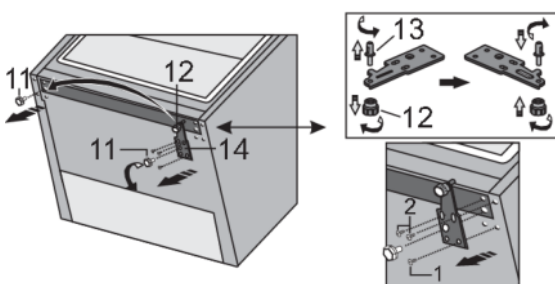
6.



Rimuovere le viti (8) e rimuovere il blocco a scatto dello sportello (10) e il fermo dello sportello (9). Quindi, con la vite (8) fissare sul lato opposto dello sportello il blocco a scatto allegato nella busta e il fermo dello sportello (9). Conservare il blocco a scatto dello sportello (10) per un eventuale uso successivo.

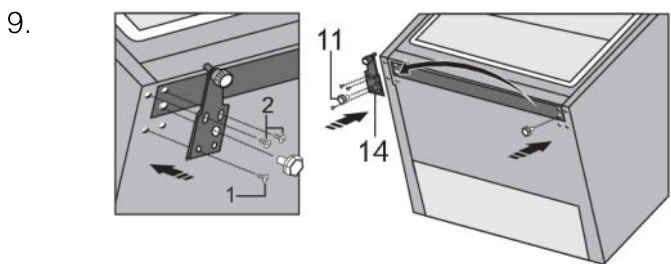
7. Inclinare l'apparecchio all'indietro e rimuovere il piedino regolabile (11).

8.

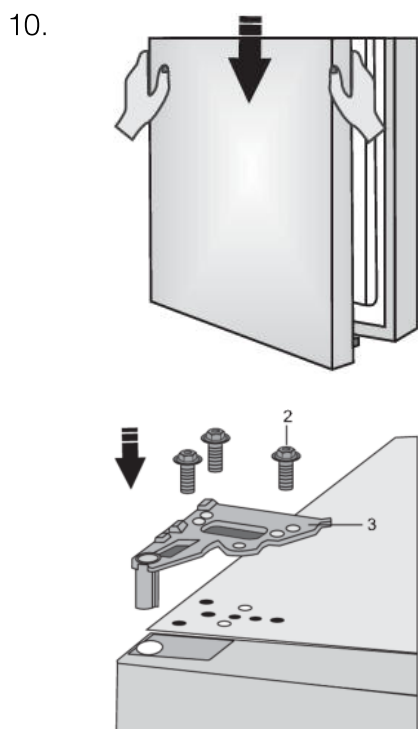


Allentare le tre viti sul cardine inferiore (14) e rimuoverlo. Rimuovere il piedino supplementare (12) dal perno del cardine inferiore (13). Svitare il perno (13) dal cardine inferiore e avvitarlo sul suo lato opposto, completo di piedino supplementare (12).

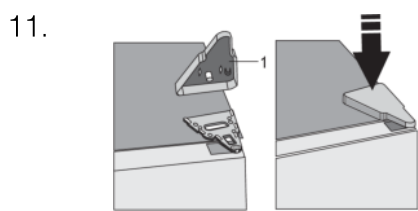
# Modifica della direzione di apertura dello sportello



Fissare il cardine (14) sul lato opposto utilizzando le viti. Le viti devono essere fissate nell'ordine mostrato nella figura sottostante. Per prima cosa stringere la vite 1, quindi le viti 2. Successivamente avvitare i piedini regolabili (11).



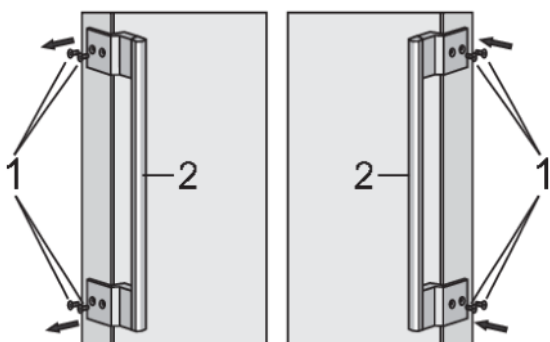
Posizionare lo sportello sulla cerniera inferiore e utilizzare le viti (2) per fissare la cerniera superiore (3). Tenere lo sportello in posizione durante il montaggio.



Fissare il coperchio del cardine superiore (1).

12. Aprire lo sportello e sostituirne gli scomparti/i ripiani. Chiudere di nuovo lo sportello.

## Sostituzione della maniglia

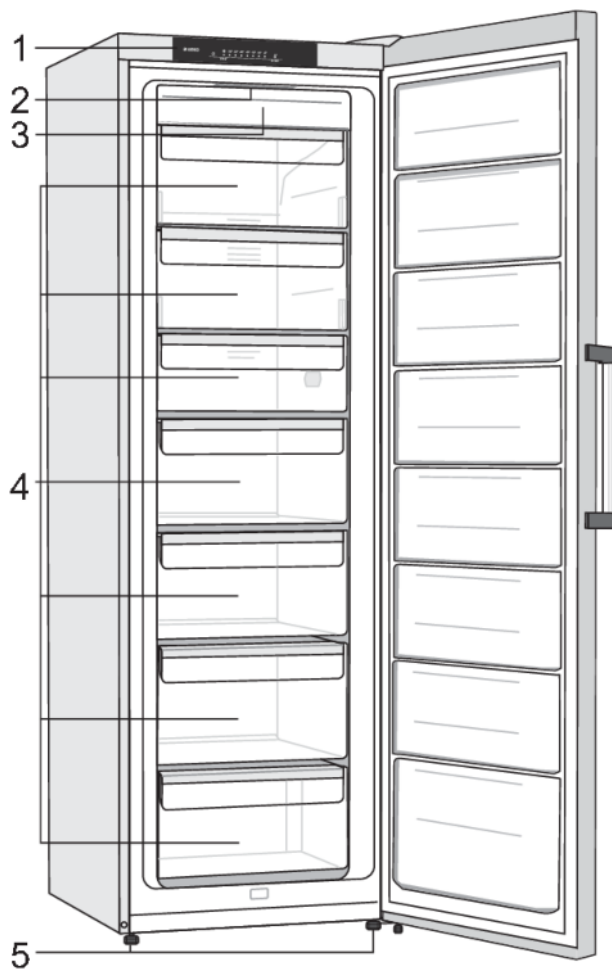


Rimuovere le viti (1) come mostrato nella figura. Ruotare la maniglia (2) di 180° e sostituirla sul lato opposto. Quindi stringere le viti (1).



# Descrizione dell'apparecchio

Questo prodotto contiene una sorgente luminosa di classe di efficienza energetica E.



1. Pannello di comando
2. Illuminazione a LED dell'interno del freezer
3. Unità freezer NoFrost (unità di raffreddamento, vento ...)
4. Vano congelamento e stoccaggio
5. Piedino

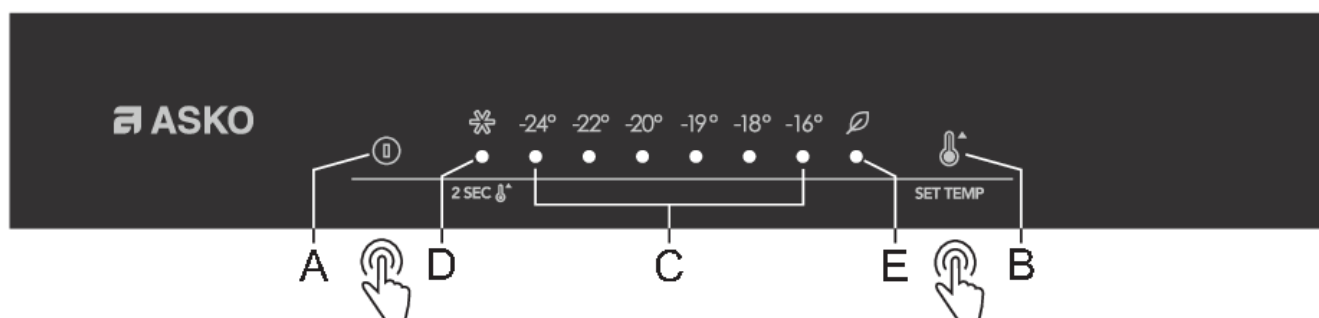
## NoFrost

Grazie al sistema NoFrost non avrai più bisogno di scongelare il freezer.

## AdaptTech

La tecnologia innovativa con sensori consente di adattare il funzionamento dell'apparecchio alle abitudini dell'utente. Il sistema flessibile intelligente, monitora, analizza e registra quotidianamente e settimanalmente l'uso dell'apparecchio e ne regola il funzionamento dell'apparecchio secondo il modello registrato. Se, per esempio, può prevedere un aumento della frequenza di apertura della porta, prima di questo intervallo di tempo, l'apparecchio riduce la temperatura automaticamente e quindi gli alimenti le volte in cui si apre la porta più spesso si riscaldano di meno. Anche inserendo grandi quantità di alimenti nel frigorifero o nel congelatore l'apparecchio lo rileva automaticamente e quindi raffredda o congela in modo più intensivo.

# Comandi dell'apparecchio

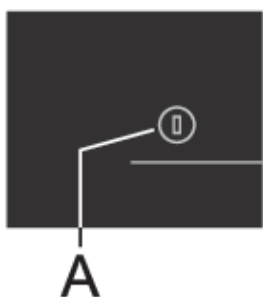


- A. **Tasto accensione/spengimento apparecchio**
- B. **Tasto di impostazione temperatura e funzioni aggiuntive**
- C. **Visualizzazione della temperatura impostata**  
La spia luminosa sotto la temperatura impostata è illuminata.
- D. **Visualizzazione del funzionamento intensivo del congelatore**  
Se viene attivato il congelamento intensivo (freezer boost), la luce **D** si illuminerà.
- E. **Indicatore funzione Eco**  
La spia luminosa sopra il simbolo **E** si illumina quando la funzione **Eco** è attivata.

Impostare la temperatura o la funzione **Eco** mediante pressioni successive del tasto **B**. Le impostazioni sono a circolo da destra a sinistra. Dopo 3 secondi dal rilascio del tasto, l'impostazione viene automaticamente memorizzata e si illumina il rispettivo indicatore.

Avviare/arrestare il **congelamento intensivo** (Super Freeze) premendo e tenendo premuto il tasto **B** per qualche secondo.

## Accendere/spengere l'apparecchio



**Accensione dell'elettrodomestico:** premere il tasto **A**.

**Arresto:** tenere premuto il tasto **A** per 2 secondi (l'apparecchio è spento ma ancora sotto tensione elettrica).

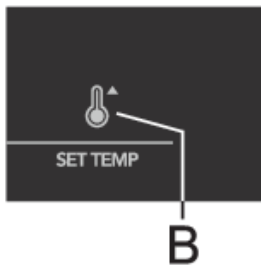
## Selezione della temperatura nell'apparecchio

### ☀️ INFORMAZIONE!

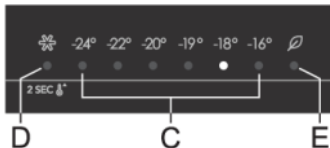
L'impostazione predefinita di fabbrica è la temperatura consigliata di -18 °C.

Dopo l'accensione dell'apparecchio potrebbe richiedere diverse ore fino a raggiungere la temperatura impostata, quindi non mettere prima di ciò gli alimenti.

# Comandi dell'apparecchio



- Impostare la temperatura desiderata utilizzando il tasto **B**.
- Impostare la temperatura desiderata premendo successivamente il tasto **B**.
- L'indicatore scorre le impostazioni in modo circolare, da destra a sinistra.

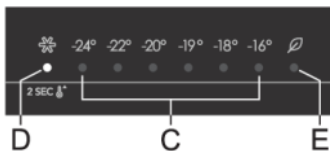


I numeri -16, -18, -19, -20, -22 e -24 indicano la temperatura in gradi Celsius (°C) dell'elettrodomestico.

- Si consiglia di impostare la temperatura a -18°C, in quanto ciò preserverà la qualità e la freschezza del cibo più a lungo.
- Se la temperatura dell'ambiente in cui è installato l'elettrodomestico è inferiore ai 16 °C, si consiglia di impostare una temperatura inferiore ai -18 °C.

## Congelamento intensivo

Usare questa impostazione quando si accende per la prima volta l'apparecchio, prima della pulizia, e 24 ore prima di inserire grandi quantità di alimenti nel congelatore.



**Accensione:** per attivare il congelamento intensivo, premere il tasto **B** e tenerlo premuto fino a quando la luce **D** non si sarà illuminata.

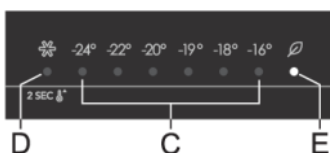
## 💡 INFORMAZIONE!

Quando è attivato il congelamento intensivo, l'apparecchio funziona con la massima capacità e può quindi essere per un certo tempo un po' più rumoroso.

**Spegnimento:** tenere premuto il tasto **B** di nuovo, fino a quando la luce **D** non si sarà spenta. Se la funzione di congelamento intensivo non viene disattivata manualmente, verrà disattivata automaticamente (dopo circa due giorni) e la temperatura tornerà al valore impostato più di recente.

- In caso di interruzione di corrente durante il funzionamento Super Freeze, la funzione verrà riavviata una volta ripristinata l'alimentazione.

## Funzione Eco

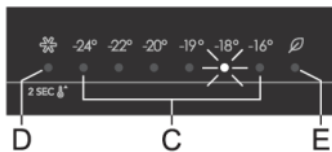


**Accensione:** per attivare la funzione **Eco** premere il tasto **B** più volte fino a quando la luce **E** non si sarà illuminata. Quando questa funzione è attivata, l'elettrodomestico funziona con le impostazioni ottimali.

**Arresto:** arrestare la funzione Eco selezionando con il tasto **B** la temperatura desiderata.

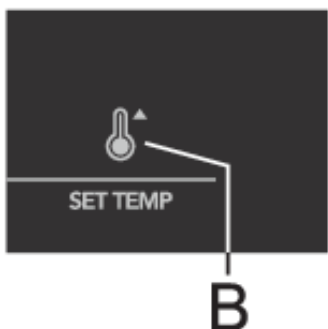
# Comandi dell'apparecchio

## Allarme di temperatura troppo elevata



Una temperatura troppo elevata nell'elettrodomestico farà scattare l'allarme acustico (tono intermittente) e farà lampeggiare l'indicatore sotto la temperatura impostata (**C**).

Ad ogni avvio mediante il tasto **A**, l'apparecchio ha un ritardo di 24 ore per il funzionamento dell'allarme surriscaldamento. L'allarme scatta se in 24 ore l'apparecchio non raggiunge la temperatura impostata.



### Disattivazione dell'allarme:

- Spegnere l'allarme acustico premendo il tasto **B**. se l'allarme non viene spento manualmente, si attiva ogni ora per circa 15 minuti.
- Premendo il tasto **B** una volta l'allarme si spegne. Successive pressioni del tasto fanno cambiare le impostazioni.
- La spia sotto la temperatura impostata **C** lampeggerà fino a quando l'elettrodomestico non raggiunge una temperatura sufficientemente bassa.

## Allarme porta aperta

Se lo sportello dell'elettrodomestico rimane aperto per più di 2 minuti, si attiverà un allarme acustico (segnale acustico ripetitivo). Se l'allarme non viene disattivato manualmente, continuerà a suonare per 10 minuti.

**Per spegnere l'allarme:** per spegnere l'allarme, chiudere la porta dell'elettrodomestico.

### 💡 INFORMAZIONE!

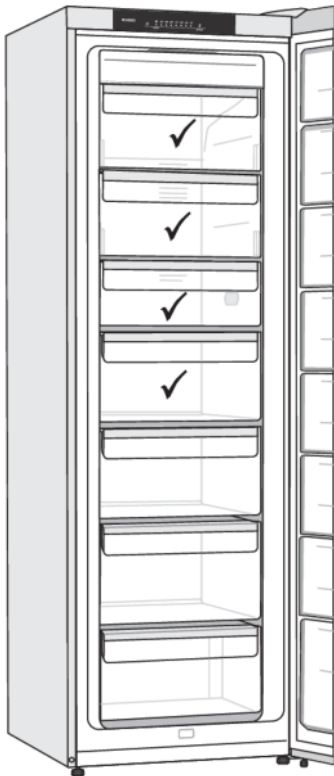
Se si spegne l'allarme premendo il tasto **B**, si attiverà di nuovo dopo 4 minuti se la porta è ancora aperta.

### 💡 INFORMAZIONE!

Se lo sportello rimane aperto per più di 10 minuti, l'allarme si fermerà e la spia sopra l'indicatore "-16°" inizierà a lampeggiare. Il funzionamento dell'elettrodomestico passerà alla modalità provvisoria per fornire un raffreddamento sufficiente e prevenire il deterioramento del cibo nonostante lo sportello aperto.

# Conservazione e congelamento degli alimenti

## Distribuzione consigliata



La posizione migliore per congelare il cibo fresco è contrassegnata da un ✓.

### ⚠ AVVISO!

Non conservare lattuga, uova, mele, pere, uva, pesche, yogurt, latticello, panna acida o maionese all'interno del freezer.

## Evitare la contaminazione del cibo

Per evitare la contaminazione del cibo è consigliabile attenersi alle seguenti istruzioni:

- Tenere aperto lo sportello per lunghi periodi può causare un notevole aumento della temperatura negli scomparti dell'apparecchio.
- Se l'apparecchio di refrigerazione rimane vuoto per lunghi periodi, spegnerlo, scongelarlo, pulirlo, asciugarlo e lasciare lo sportello aperto per impedire la formazione di muffa all'interno dell'apparecchio.

## Congelare e conservare gli alimenti nel freezer

### Raccomandazioni importanti per la conservazione di alimenti freschi

- La quantità massima di cibo che è possibile inserire nel freezer in un solo carico è indicata sulla targhetta d'identificazione. Inserendo nel freezer più alimenti rispetto al limite consentito si rallenterà il processo di congelamento, con conseguente peggioramento della qualità dei cibi. Inoltre, si andranno a intaccare gli alimenti congelati già presenti all'interno dello scomparto.
- Utilizzare esclusivamente cibi freschi di buona qualità e adatti al congelamento.
- Attendere che gli alimenti caldi si raffreddino sino a temperatura ambiente.
- Il cibo necessita di essere congelato rapidamente. Si consiglia di utilizzare piccoli imballaggi.

# Conservazione e congelamento degli alimenti

- Utilizzare imballaggi a tenuta stagna per evitare che gli alimenti si seccino, perdendo in tal modo le proprie vitamine.
- Scrivere la tipologia e la quantità di cibo sulle rispettive confezioni, insieme alla data di congelamento.
- Evitare che i cibi freschi vengano in contatto con gli alimenti congelati.
- È possibile rimuovere tutti i cassetti in modo da utilizzare interamente la capienza del vano freezer. Collocare gli alimenti direttamente su un ripiano e alla base del freezer.

## Congelare grandi quantità di cibo fresco

- Attivare la funzione di congelamento intensivo 24 ore prima di inserire il cibo all'interno del freezer.

Per assicurarti che il cibo si congeli il più rapidamente possibile, disponi le confezioni come descritto di seguito:

- Dividere il cibo fresco in confezioni più piccole (1 kg). Posizionare due confezioni contro la parete posteriore lungo il bordo sinistro e destro del cassetto superiore, una al centro davanti a loro (anche nel cassetto superiore) e una nel cassetto di mezzo, a contatto con la parte centrale della parete posteriore.

## Raccomandazioni importanti per la conservazione di alimenti congelati

- Seguire le istruzioni del produttore per la conservazione e l'uso di alimenti surgelati. Prendere nota della temperatura di conservazione raccomandata e della data di scadenza indicata sulla confezione.
- Utilizzare solo alimenti in imballaggi integri che siano stati conservati a una temperatura di -18° C o inferiore.
- Non comprare alimenti ricoperti di brina. Ciò indica che il cibo si è scongelato interamente o è stato scongelato parzialmente in più occasioni e, di conseguenza, è di qualità inferiore.
- Assicurarsi che il cibo non si scongeli durante il trasporto. L'aumento della temperatura ridurrebbe la durata di conservazione e danneggerebbe la qualità del cibo.

Tempi di conservazione consigliati per alimenti surgelati in freezer

Tipo di alimento	Conservabilità
Frutta, carne bovina	da 10 fino a 12 mesi
Verdure, carne di vitello, pollame	da 8 a 10 mesi
Carne di cervo	Da 6 a 8 mesi
Carne di maiale	Da 4 a 6 mesi
Carne macinata o finemente tritata	4 mesi
Pane, pasta, piatti cotti, pesce bianco	3 mesi
Fratteglie	2 mesi
Salumi affumicati, pesce azzurro	1 mese

## Scongelare alimenti surgelati

- Lo scongelamento dei cibi è un passo importante nella conservazione degli alimenti preservati nel freezer. Il cibo dev'essere scongelato nel modo corretto.
- I metodi adatti per scongelare gli alimenti sono:
  - In frigorifero;
  - sotto un getto di acqua fredda;
  - nel forno a microonde o in un forno convenzionale provvisto di programma di scongelamento.
- Alcuni prodotti surgelati possono essere preparati senza bisogno di scongelarli. Il produttore lo indicherà sulla confezione.
- Il cibo dev'essere confezionato in piccole porzioni. In questo modo il cibo si scongela più velocemente.
- Utilizzare il cibo parzialmente o completamente scongelato il più rapidamente possibile. I batteri presenti negli alimenti scongelati tendono a riprendersi e a danneggiare rapidamente il cibo. Ciò vale in particolar modo per frutta, verdura e alimenti pronti.
- Non ricongelare parzialmente o completamente il cibo.

## Sbrinamento dell'apparecchio

### Sbrinamento del congelatore NoFrost

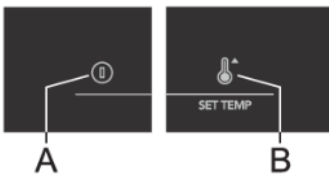
Il congelatore NoFrost si sbrina automaticamente. Eventuali depositi di ghiaccio si scioglieranno.

Eventuali depositi di ghiaccio o brina che si formano nel vano congelatore possono essere causati da un uso insolito dell'apparecchio (apertura troppo frequente o per periodi prolungati dello sportello, chiusura non corretta, ecc.). Il freezer dovrà quindi essere scongelato manualmente.

### Sbrinamento manuale del freezer NoFrost

- Uno strato di gelo potrebbe accumularsi sulle pareti dell'elettrodomestico nonostante la funzione NoFrost. Questo di solito è il risultato di un uso anomalo dell'elettrodomestico, come aprire la porta troppo frequentemente, lasciare la porta aperta per troppo tempo, scarsa tenuta della porta, ecc.

In tal caso, il congelatore può essere scongelato manualmente, secondo la seguente procedura:



- Premere e tenere premuti contemporaneamente i tasti **A** e **B** (10 secondi).
- La funzione si spegne automaticamente al termine del processo di sbrinamento.

### ⚠ AVVISO!

Per sbrinare non utilizzare spray di sbrinamento poiché possono fondere le parti in plastica e sono nocivi alla salute.

### ⚠ AVVISO!

Non utilizzare coltelli o altri oggetti appuntiti quando si rimuove il ghiaccio in quanto potrebbero danneggiare il sistema di raffreddamento.

## Pulizia dell'apparecchio

### ⚠ AVVISO!

Spegnere l'apparecchio e rimuovere la spina dalla presa prima di procedere alla pulizia.

### ⚠ AVVISO!

Non utilizzare detergenti abrasivi poiché possono danneggiarne la superficie.

### 💡 INFORMAZIONE!

Attivare la funzione di congelamento intensivo 24 ore prima pulire il freezer.



- Pulire regolarmente l'interno dell'apparecchio con acqua tiepida. Se necessario, aggiungere all'acqua un detergente neutro o un detergente specifico per frigoriferi. Pulire tutte le superfici con un panno morbido. Strofinare le parti pulite con un panno imbevuto d'acqua tersa e asciugarle accuratamente.
- Non lavare i componenti dell'apparecchio in lavastoviglie, in quanto potrebbero uscirne danneggiati.
- L'unità condensatrice montata sulla parete di fondo accanto al compressore (possiedono solo alcuni modelli) deve essere sempre mantenuta pulita, priva di polvere o depositi derivanti da fumo o esalazioni della cucina. Di tanto in tanto pulire la polvere utilizzando una spazzola morbida non metallica o un aspirapolvere.

## AVVISO!

Se non si utilizza l'apparecchio per periodi prolungati, è necessario spegnerlo con il pulsante corrispondente e scollegarlo dalla rete. Svuotare, sbrinare e pulire l'apparecchio e lasciare socchiuso lo sportello.

# Tabella guasti

Quando si hanno dubbi sul fatto che l'elettrodomestico funzioni correttamente, non si deve immediatamente presumere che sia difettoso. Si consiglia di controllare in ogni caso i punti nella seguente tabella.

<b>Problema</b>	<b>Causa/Soluzione</b>
L'apparecchio dopo la connessione alla rete elettrica non funziona:	<ul style="list-style-type: none"><li>• Controllare se nella presa c'è tensione elettrica e se l'apparecchio è acceso.</li></ul>
Il sistema di raffreddamento è attivo ininterrottamente da troppo tempo:	<ul style="list-style-type: none"><li>• Temperatura troppo alta dell'ambiente.</li><li>• Frequente apertura della porta o porta aperta troppo a lungo.</li><li>• Porta non chiusa correttamente (possibili impurità sulla guarnizione, porta disallineata, guarnizione danneggiata, ecc.).</li><li>• Quantità eccessiva di alimenti freschi inseriti.</li></ul>
L'eccessivo accumulo di ghiaccio nella parete posteriore interna del frigorifero è conseguenza di:	<ul style="list-style-type: none"><li>• Frequente apertura della porta o porta aperta troppo a lungo.</li><li>• inserimento di alimenti caldi nel frigorifero,</li><li>• contatto degli alimenti o dei contenitori con la parte posteriore interna del frigorifero,</li><li>• chiusura non ermetica della porta.</li><li>• Se la guarnizione è sporca o danneggiata, deve essere pulita o sostituita.</li></ul>
Accumulo di ghiaccio o brina all'interno del congelatore:	<ul style="list-style-type: none"><li>• La porta è stata aperta troppo a lungo o troppo spesso.</li><li>• La porta non è chiusa correttamente.</li><li>• La porta ha una scarsa tenuta (la guarnizione è sporca, la porta non è allineata correttamente, la guarnizione è danneggiata, ecc.).</li><li>• Scongelare manualmente l'elettrodomestico.</li></ul>
L'illuminazione LED non funziona:	<ul style="list-style-type: none"><li>• Se la luce LED non si accende, rivolgersi al centro assistenza.</li><li>• Non riparare da soli l'illuminazione LED, si rischia di entrare in contatto con l'alta tensione!</li></ul>
La luce sopra il display della temperatura impostata lampeggerà	<ul style="list-style-type: none"><li>• Frequente apertura della porta o porta aperta troppo a lungo.</li><li>• Porta non chiusa correttamente (possibili impurità sulla guarnizione, porta disallineata, guarnizione danneggiata, ecc.).</li><li>• È mancata la corrente elettrica a lungo.</li><li>• Quantità eccessiva di alimenti freschi inseriti.</li></ul>
La spia luminosa sotto l'indicatore D o E lampeggia:	<ul style="list-style-type: none"><li>• I tasti del sensore non rispondono. Chiamare un centro di assistenza per la riparazione.</li><li>• L'elettrodomestico continuerà a funzionare in modalità provvisoria fino a quando non sarà riparato da un tecnico dell'assistenza. L'elettrodomestico manterrà automaticamente la temperatura più adeguata.</li></ul>

La tabella prosegue dalla pagina precedente

Problema	Causa/Soluzione
La spia luminosa sotto l'indicatore "-16°" lampeggia:	<ul style="list-style-type: none"> <li>• La porta è stata aperta per troppo tempo. Chiudere la porta.</li> <li>• Se lo sportello non è aperto o se la luce sotto l'indicatore "-16°" lampeggia ancora nonostante lo sportello sia stato chiuso, significa allora che deve esserci un guasto al sensore dello sportello. Chiamare un centro di assistenza per prenotare una riparazione. L'elettrodomestico funzionerà in modalità provvisoria fino a quando non verrà riparato. L'elettrodomestico manterrà automaticamente la temperatura più adeguata.</li> </ul>
La luce sotto l'indicatore "-19°" lampeggia:	<ul style="list-style-type: none"> <li>• Errore dell'evaporatore. Chiamare un centro di assistenza per prenotare una riparazione. L'elettrodomestico funzionerà in modalità provvisoria fino a quando non verrà riparato. L'elettrodomestico manterrà automaticamente la temperatura più adeguata.</li> </ul>
La luce sotto l'indicatore "-20°" lampeggia:	<ul style="list-style-type: none"> <li>• Guasto del ventilatore del vano. Chiamare un centro di assistenza per la riparazione. L'elettrodomestico non funziona normalmente. Trasferire il cibo in un luogo fresco e spegnere l'elettrodomestico.</li> </ul>
La luce sotto l'indicatore "-20°" lampeggia rapidamente:	<ul style="list-style-type: none"> <li>• Guasto del ventilatore del vano condensatore. Chiamare un centro di assistenza per la riparazione. L'elettrodomestico non funziona normalmente. Trasferire il cibo in un luogo fresco e spegnere l'elettrodomestico.</li> </ul>
La luce sotto l'indicatore "-22°" lampeggia:	<ul style="list-style-type: none"> <li>• Errore o guasto nel sensore di temperatura. Chiamare un centro di assistenza per la riparazione. L'elettrodomestico continuerà a funzionare in modalità provvisoria fino a quando non sarà riparato da un tecnico dell'assistenza. L'elettrodomestico manterrà automaticamente la temperatura più adeguata.</li> </ul>

Se non si riesce a risolvere il problema, contattare il centro di assistenza. In tal caso, indicare il tipo, il modello e il numero di serie riportati sulla targhetta o sull'etichetta all'interno dell'apparecchio.

## Smaltimento dell'imballo e dell'apparecchio

Questo apparecchio è fabbricato con materiali sostenibili. L'apparecchio deve essere smaltito in modo responsabile al termine del suo ciclo di vita. Contattare le autorità locali per saperne di più sulla metodologia corretta.

### INFORMAZIONE!

Riferirsi inoltre al capitolo "Smaltimento" nelle istruzioni di sicurezza.

L'imballo di questo apparecchio è riciclabile. Potrebbero essere stati utilizzati i seguenti materiali:

- Cartone
- Pellicole di polietilene (PE)
- polistirene senza CFC (schiuma dura PS).

Smaltire i suddetti materiali in modo responsabile e in accordo con le normative vigenti.



L'apparecchio è contrassegnato con il simbolo del bidone della spazzatura barrato per attirare l'attenzione sui requisiti di smaltimento separato degli elettrodomestici. Ciò significa che non sarà possibile gettare l'apparecchio tra i rifiuti domestici indifferenziati alla fine del suo ciclo di vita. L'apparecchio dovrà essere portato in un apposito centro di smaltimento per rifiuti urbani separati o presso un rivenditore che fornisca tale servizio.

La raccolta e lo smaltimento separato di apparecchi domestici consente di evitare conseguenze dannose per l'uomo e per l'ambiente. Ciò garantisce che i materiali utilizzati per realizzare l'apparecchio possano essere recuperati e che si possano ottenere notevoli risparmi nell'utilizzo di energia e materie prime.



### **Dichiarazione di conformità**

Con la presente dichiariamo che i nostri prodotti sono conformi alle Direttive Europee, ai regolamenti e ai requisiti applicabili nonché a tutti i requisiti delle norme a cui si fa riferimento.

# **ASKO**

Inspired by Scandinavia

Le istruzioni per l'uso dell'apparecchio si possono trovare anche sul nostro sito web: [www.asko.com](http://www.asko.com)



887033-a5

