



---

**NOTICE D'UTILISATION**  
RÉFRIGÉRATEUR AVEC CONGÉLATEUR  
FR

RFN23841  
RFN232041

# Tables des matières

<b>Introduction</b> .....	<b>3</b>	Convertir le compartiment MultiZone en bac à légumes .....	20
Cher client, .....	3	Balconnets .....	21
<b>Consignes de sécurité</b> .....	<b>4</b>	CoolFlow .....	21
Sécurité des enfants et des personnes vulnérables .....	4	AdaptTech .....	21
Sécurité générale .....	4	<b>Fonctionnement de l'appareil</b> .....	<b>22</b>
Installation .....	6	Mise en marche et arrêt de l'appareil .....	22
Raccordement électrique .....	7	Réglage de la température de l'appareil .....	22
Utilisation .....	8	Fonction super congélation (Congélation rapide) .....	23
Entretien et maintenance .....	9	Fonction Convert .....	24
Élimination .....	9	Alarme signalant une température élevée .....	24
<b>Installation et raccordement</b> .....	<b>10</b>	Alarme signalant qu'une porte est ouverte .....	25
Choix de l'emplacement .....	10	<b>Stockage et congélation des aliments</b> .....	<b>26</b>
Raccordement de l'appareil .....	12	Distribution recommandée .....	26
<b>Avant d'utiliser l'appareil pour la première fois</b> .....	<b>13</b>	Évitez la contamination des aliments .....	26
Avant d'utiliser l'appareil pour première fois .....	13	Stockage des produits frais dans le réfrigérateur .....	27
Conseils pour faire des économies d'énergie .....	13	Congélation et stockage des aliments dans le congélateur .....	27
<b>Inversion du sens d'ouverture de la porte</b> .....	<b>14</b>	Décongélation des surgelés .....	28
<b>Description de l'appareil</b> .....	<b>18</b>	<b>Entretien</b> .....	<b>29</b>
Clayettes .....	19	Dégivrage de l'appareil .....	29
Clayette porte-bouteilles .....	19	Nettoyage de l'appareil .....	29
Bac à légumes avec régulateur d'humidité .....	19	<b>Tableau des problèmes</b> .....	<b>31</b>
Tiroir MultiZone .....	19	<b>Aspects environnementaux</b> .....	<b>34</b>
		Mise au rebut de l'emballage et de l'appareil. ....	34

Cher client,

Merci d'avoir choisi ce réfrigérateur Asko avec congélateur. Ce produit a été conçu dans un souci de simplicité d'utilisation et de confort optimal.

Ce mode d'emploi vous explique comment utiliser au mieux cet appareil. Ce mode d'emploi contient des informations sur le fonctionnement de l'appareil et des informations générales qui peuvent vous être utiles lors de son utilisation.

 **ATTENTION !**

**Veillez lire les consignes de sécurité avant d'utiliser l'appareil !**

**Lisez attentivement ces instructions avant d'utiliser l'appareil pour la première fois et conservez-les pour une utilisation ultérieure.**

### **Lien vers la base de données européenne sur l'étiquetage énergétique (EPREL) de l'UE**

Le code QR figurant sur l'étiquette énergétique fournie avec l'appareil fournit un lien internet vers l'enregistrement de cet appareil dans la base de données EPREL de l'UE. Conservez l'étiquette énergétique à titre de référence, ainsi que le mode d'emploi et tous les autres documents fournis avec l'appareil. Il est possible de trouver des informations relatives aux performances du produit dans la base de données EU EPREL en utilisant le lien <https://eprel.ec.europa.eu> et le nom du modèle et le numéro du produit que vous pouvez trouver sur la plaque signalétique de l'appareil. Pour des informations plus détaillées sur l'étiquette énergétique, consultez le site [www.theenergylabel.eu](http://www.theenergylabel.eu).

Veillez lire attentivement cette notice avant d'utiliser l'appareil.

Les pictogrammes figurant dans cette notice ont les significations suivantes :

 **INFORMATION**

Informations, conseils, astuces, ou recommandations

 **ATTENTION !**

Attention – danger

 **RISQUE DE CHOC ÉLECTRIQUE !**

Attention – risque de choc électrique

 **RISQUE D'INCENDIE !**

Attention – risque d'incendie

# Consignes de sécurité

Avant de procéder à l'installation et à l'utilisation de l'appareil, lisez attentivement les instructions fournies. Le fabricant n'est pas responsable si une installation et une utilisation incorrectes causent des blessures et des dommages. Conservez toujours les instructions avec l'appareil pour pouvoir vous y référer ultérieurement.

## **Sécurité des enfants et des personnes vulnérables**

- Cet appareil n'est pas prévu pour les personnes (y compris les enfants) disposant de capacités physiques, sensorielles ou mentales réduites, ou manquant d'expérience et de connaissances. Elles ne pourront l'utiliser que sous la surveillance d'un adulte responsable de leur sécurité et après avoir été mises au courant de son fonctionnement.
- Surveillez les enfants pour qu'ils ne jouent pas avec l'appareil.
- Les enfants ne doivent pas non plus procéder sans surveillance à son nettoyage et à son entretien.
- Tenez tous les emballages hors de portée des enfants.

## **Uniquement pour les marchés européens**

- Les enfants à partir de 8 ans et les personnes disposant de capacités physiques, sensorielles ou mentales réduites, ou manquant d'expérience et de connaissances, peuvent utiliser cet appareil sous surveillance, à condition d'avoir reçu des instructions sur la manière de s'en servir en toute sécurité et d'avoir compris les risques auxquels ils s'exposent.
- Les enfants ne doivent pas jouer avec l'appareil.
- Les enfants ne doivent pas non plus procéder sans surveillance à son nettoyage et à son entretien.
- Les enfants de 3 à 8 ans peuvent sortir les aliments des appareils frigorifiques ou les ranger à l'intérieur.

## **Sécurité générale**

- La lampe de cet appareil ménager ne convient que pour l'éclairage de cet appareil. La lampe n'est pas adaptée à l'éclairage d'une pièce de la maison.

- ATTENTION ! Cet appareil est destiné à un usage domestique et aux applications similaires telles que :
  - les cuisines réservées au personnel des magasins, bureaux, et autres lieux de travail ;
  - les fermes et par des clients dans des hôtels, des motels et d'autres établissements de type résidentiel ;
  - les établissements de type Bed and Breakfast ;
  - les établissements offrant un service de restauration/ traiteur mais ne pratiquant pas la vente au détail.

### ATTENTION !

- Les ouvertures de ventilation de l'appareil ou du meuble dans lequel il est encastré ne doivent jamais être obstruées.
- N'utilisez pas de mécanismes ou d'autres moyens pour accélérer le processus de dégivrage, autres que ceux recommandés par le fabricant.
- N'endommagez pas le circuit de refroidissement.
- N'utilisez pas d'appareils électriques dans les compartiments de stockage des aliments de l'appareil, sauf s'ils sont du type recommandé par le fabricant.
- Ne nettoyez pas l'appareil avec de l'eau pulvérisée ou de la vapeur.
- Nettoyez l'appareil avec un chiffon doux et humide. N'utilisez que des détergents neutres. N'utilisez pas de produits abrasifs, de tampons de nettoyage abrasifs, de solvants ou d'objets métalliques.
- Ne rangez pas dans cet appareil des substances explosives telles que les bombes aérosol contenant un agent propulseur inflammable.
- Si le câble d'alimentation est endommagé, faites le remplacer par le fabricant ou un technicien du service après-vente agréé afin d'éviter tout risque éventuel.

# Consignes de sécurité

 ATTENTION !

## **Risque de brûlures dues au froid**

Afin d'éviter les brûlures par le froid, ne placez jamais des aliments congelés dans votre bouche et abstenez-vous d'y toucher.

## **Installation**

 ATTENTION !

Seul un installateur agréé est autorisé à brancher cet appareil.

- Retirez tous les emballages.
- N'installez pas et n'utilisez pas un appareil endommagé.
- Respectez les instructions d'installation fournies avec l'appareil.
- Faites preuve de prudence lorsque vous déplacez l'appareil en raison de son poids. Veillez à toujours porter des gants de sécurité.
- Vérifiez que l'air circule bien autour de l'appareil.
- Attendez au moins 4 heures avant de brancher l'appareil sur le réseau électrique. Cela permet à l'huile de refluer dans le compresseur.
- Évitez d'installer l'appareil à proximité de radiateurs ou de cuisinières, de fours ou de plaques de cuisson.
- N'installez pas l'appareil dans un endroit directement exposé au soleil.
- N'installez pas cet appareil dans des endroits trop humides ou trop froids, tels que les annexes de construction, les garages ou les caves à vin.
- Lorsque vous déplacez l'appareil, soulevez-le par le bord avant pour éviter de rayer le sol.

## ATTENTION !

Lorsque vous placez l'appareil, veillez à ce que le cordon d'alimentation ne soit pas coincé ou endommagé.

## **Raccordement électrique**

### ATTENTION !

Risque d'incendie et de choc électrique.

- L'appareil doit être mis à la terre.
- Tous les branchements électriques doivent être effectués par un électricien qualifié.
- Assurez-vous que les informations électriques figurant sur la plaque signalétique correspondent à l'alimentation électrique. Si ce n'est pas le cas, contactez un électricien.
- Utilisez toujours une fiche et un contact de sûreté correctement installés.
- N'utilisez pas d'adaptateurs multiprises et de rallonges.
- Veillez à ne pas endommager les composants électriques (p. ex. : la fiche secteur, le câble secteur, le compresseur). Contactez le service après-vente ou un électricien pour changer les composants électriques.
- Le câble secteur doit rester en dessous du niveau de la prise secteur.
- Ne branchez la fiche secteur à la prise secteur qu'à la fin de l'installation. Assurez-vous qu'il y a un accès à la prise de courant après l'installation.
- Ne tirez pas sur le câble d'alimentation pour débrancher l'appareil. Tirez toujours sur la fiche secteur.
- ATTENTION ! Lorsque vous mettez l'appareil en place, veillez à ce que le cordon d'alimentation ne soit pas coincé ni endommagé.
- Si un appareil fixe n'est pas équipé d'un câble d'alimentation et d'une fiche, ou d'autres moyens de déconnexion du réseau

# Consignes de sécurité

d'alimentation ayant une séparation des contacts dans tous les pôles qui assurent une déconnexion complète dans des conditions de surtension de catégorie III, les moyens de déconnexion doivent être incorporés dans le câblage fixe conformément aux règles de câblage. Ceci est également applicable aux appareils avec un câble et une fiche d'alimentation lorsque la fiche n'est pas accessible après l'installation de l'appareil. L'utilisation d'un interrupteur omnipolaire avec une séparation des contacts d'au moins 3 mm, monté dans le câblage fixe, permettra de satisfaire à cette exigence.

## Utilisation

 ATTENTION !

Risque de blessure, de brûlure, de choc électrique ou d'incendie.

- Ne modifiez pas les caractéristiques de cet appareil.
- Ne mettez pas d'appareils électriques (p. ex. : des sorbetières) dans l'appareil, sauf si le fabricant l'autorise.
- Veillez à ne pas endommager le circuit de refroidissement. Il contient de l'isobutène (R600a), un gaz naturel très respectueux de l'environnement. Il s'agit d'un gaz inflammable.
- Si le circuit de refroidissement est endommagé, veillez à ce que la pièce ne contienne aucune flamme ni source d'inflammation. Aérez la pièce.
- Assurez-vous que les objets trop chauds ne touchent pas les pièces en plastique de l'appareil.
- Ne stockez ni gaz ni liquide inflammable dans l'appareil.
- Ne placez pas de produits inflammables ou d'articles imprégnés de produits inflammables dans l'appareil ni à proximité ou sur l'appareil.
- Ne touchez pas le compresseur ou le condenseur. Ces éléments sont très chauds.



## Entretien et maintenance

 ATTENTION !

Risque de blessure ou de dommage à l'appareil.

- Avant l'entretien, mettez l'appareil hors service et débranchez la fiche secteur de la prise de courant.
- Cet appareil contient des hydrocarbures dans le groupe de refroidissement. Seule une personne qualifiée doit effectuer l'entretien et la recharge de l'appareil.
- Examinez régulièrement le tuyau d'évacuation de l'appareil et, si nécessaire, nettoyez-le. Si la canalisation est bouchée, l'eau de dégivrage s'accumule dans la partie inférieure de l'appareil.

## Élimination

 ATTENTION !

Risque de blessure ou de suffocation.

- Débranchez l'appareil du secteur.
- Coupez le câble d'alimentation et mettez-le au rebut.
- Retirez la porte pour éviter que les enfants et les animaux domestiques ne se retrouvent enfermés à l'intérieur de l'appareil.
- Le circuit de refroidissement et les matériaux d'isolation de cet appareil sont sans danger pour la couche d'ozone.
- La mousse d'isolation contient des gaz inflammables. Contactez votre municipalité pour savoir comment mettre l'appareil au rebut correctement.
- Ne détériorez pas les éléments du système de refroidissement qui se trouvent à proximité de l'échangeur de chaleur.

# Installation et raccordement

## Choix de l'emplacement

- Placez l'appareil dans un lieu sec et bien ventilé. La plage de températures ambiantes autorisée pour l'appareil dépend de sa classe climatique qui est indiquée sur la plaque signalétique.
- Ne placez pas l'appareil à proximité d'une source de chaleur telle qu'une cuisinière, un radiateur, une chaudière, etc. et ne l'exposez pas aux rayons directs du soleil.

Description	Classe	Plage de températures ambiantes °C	Humidité relative
Tempérée élargie	SN	+10 à +32	≤75%
Tempérée	N	+16 à +32	
Subtropicale	ST	+16 à +38	
Tropicale	T	+16 à +43	

### INFORMATION

Cet appareil n'est pas destiné à être utilisé comme un appareil encastrable.

### ATTENTION !

Ne placez pas l'appareil dans une pièce où la température peut descendre en dessous de 5 °C : l'appareil pourrait ne pas fonctionner correctement ou devenir défectueux !

### ATTENTION !

L'appareil n'est pas conçu pour un usage en extérieur et ne doit pas être exposé à la pluie.

- Placez l'appareil à une distance d'au moins 5 cm d'une cuisinière électrique ou à gaz et d'au moins 30 cm d'un radiateur ou élément chauffant. Vous devrez prévoir l'installation d'un panneau isolant si ces distances s'avèrent impossibles à respecter.
- L'appareil doit être placé à une distance d'environ 5 cm du mur, de la paroi arrière et des parois latérales d'un meuble de cuisine. Lorsqu'un meuble de cuisine est situé au-dessus de l'appareil, il est impératif de prévoir un espace d'au moins 5 cm entre l'arrière du meuble et le mur. Cet espace est indispensable pour garantir qu'il y a suffisamment d'air de refroidissement pour le condenseur.
- La fiche de l'appareil installé doit rester accessible !

### ATTENTION !

Placez l'appareil dans une pièce avec un volume d'air suffisant. La pièce doit avoir un volume minimal de 1 m<sup>3</sup> d'air pour chaque quantité de 8 grammes de réfrigérant. La quantité de réfrigérant est indiquée sur la plaque signalétique à l'intérieur de l'appareil.

- Le meuble de cuisine dans lequel l'appareil est encastré doit avoir une ouverture d'au moins 200 cm<sup>2</sup> à sa base pour permettre une circulation d'air suffisante.

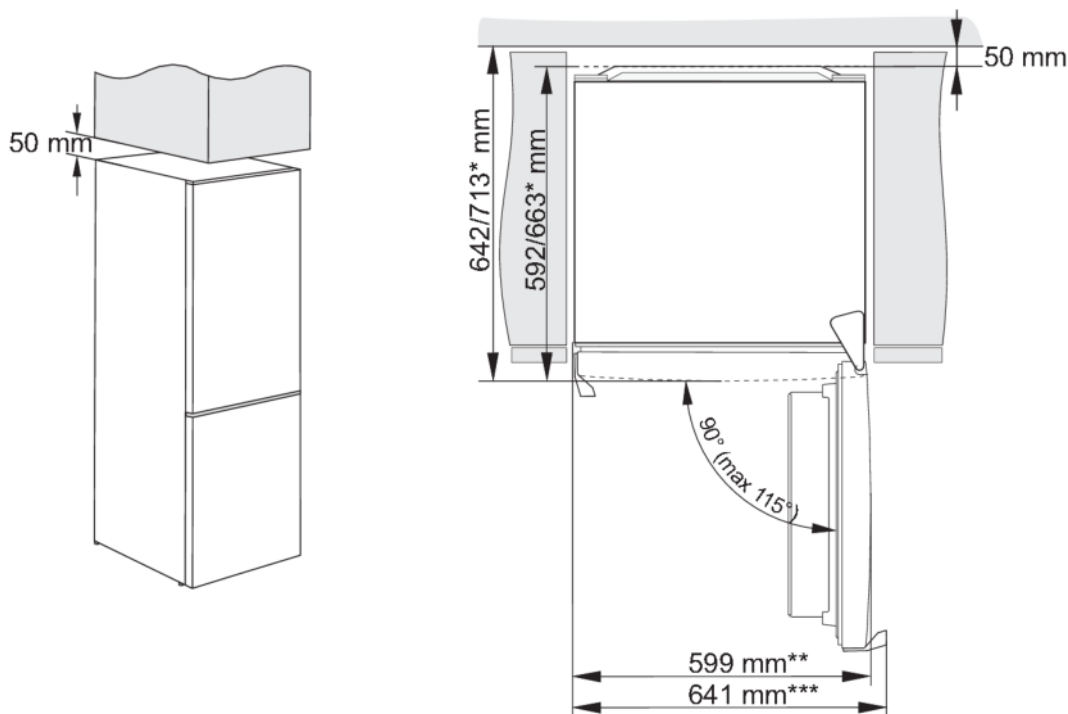
# Installation et raccordement

- La sortie d'air se situe dans le haut de l'appareil. Assurez-vous qu'elle n'est pas obstruée. L'obstruction de la sortie pourrait endommager l'appareil.

La mise en place de l'appareil requiert deux personnes afin d'éviter tout accident et tout dommage.



- L'appareil doit être mis à niveau ou incliné légèrement vers l'arrière. Il doit être en position stable sur un sol plan et dur. À l'avant, il est muni de pieds réglables en hauteur, permettant de le mettre facilement à niveau. À l'arrière, des roulettes facilitent sa mise en place à l'endroit choisi (uniquement sur certains modèles).
- Après avoir mis l'appareil à niveau à l'aide des pieds réglables, ajustez le pied supplémentaire pour accroître sa stabilité.
- L'appareil est destiné à être installé de manière autonome. Pour atteindre la consommation électrique nominale/minimale, prévoyez toujours un espacement de 50 mm entre le mur et l'arrière de l'appareil, et au-dessus de l'appareil. Prévoyez également une circulation d'air adéquate de chaque côté de l'appareil et au-dessus de celui-ci.
- L'appareil peut également être placé à côté ou entre des armoires de cuisine ou des placards, ou à côté d'un mur. Dans un tel cas, l'appareil fonctionnera sans problème, mais sa consommation d'énergie pourrait augmenter. Respectez l'espacement minimal au-dessus et derrière l'appareil, comme indiqué dans la figure.
- Veillez à laisser suffisamment d'espace libre à l'avant pour pouvoir ouvrir complètement la porte lorsque vous enlèverez les tiroirs et les clayettes (voir le schéma d'installation).



\* selon les modèles

\*\* modèle avec poignée intégrée

\*\*\* modèle avec poignée extérieure/saillante

# Installation et raccordement

## Raccordement de l'appareil

- Branchez la fiche de l'appareil dans l'alimentation secteur. La prise doit être mise à la terre. La tension et la fréquence nominales requises ainsi que des informations de base sont indiquées sur la plaque signalétique/l'étiquette de l'appareil.
- L'appareil doit être raccordé au secteur et relié à la terre conformément aux normes et réglementations en vigueur. L'appareil peut supporter des variations de tension secteur de l'ordre de plus ou moins 6 % maximum.

### ATTENTION !

Si vous prévoyez de ne pas utiliser votre appareil pendant une période prolongée, éteignez-le avec le bouton correspondant, puis débranchez-le de l'alimentation secteur. Videz, dégivrez et nettoyez l'appareil, puis laissez la porte entrouverte.

### ATTENTION !

En cas de dysfonctionnement ou de coupure de courant, n'ouvrez pas le compartiment congélation, sauf si l'appareil a été hors service pendant plus de 16 heures. Au-delà de cette durée, vous devez soit consommer les aliments congelés, soit vous assurer qu'ils sont tenus au frais de manière adéquate (par exemple, en les transférant dans un autre appareil).

# Avant d'utiliser l'appareil pour la première fois

## Avant d'utiliser l'appareil pour première fois

Ne raccordez pas l'appareil à l'alimentation secteur avant d'avoir lu attentivement toutes les instructions afin de vous garantir une utilisation correcte et en toute sécurité de l'appareil. Ces instructions s'appliquent à des types et modèles d'appareils différents, il est donc possible qu'elles fassent référence à des réglages ou des composants qui ne sont pas disponibles sur votre appareil. Nous vous recommandons de conserver ces instructions en lieu sûr pour consultation ultérieure. Si vous vendez l'appareil, assurez-vous de fournir toutes les instructions.

Vérifiez si l'appareil présente de quelconques dommages et/ou anomalies. Si l'appareil est endommagé, prenez contact avec le magasin qui vous l'a vendu.

Après la mise en place de l'appareil en position verticale, attendez au moins 4 heures avant de le raccorder à l'alimentation secteur. Ceci afin de minimiser le risque de dysfonctionnements liés aux effets du transport sur le groupe de réfrigération.

Avant d'utiliser l'appareil pour la première fois, l'intérieur et tous les accessoires internes doivent être nettoyés à l'eau tiède et un détergent neutre. Essuyez les parties nettoyées avec un chiffon imbibé d'eau claire, puis séchez-les soigneusement.

Si vous utilisez l'appareil pour la première fois, n'introduisez pas d'aliments dans l'appareil tant que la température n'est pas descendue à la température programmée.

## Conseils pour faire des économies d'énergie

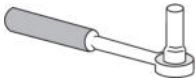



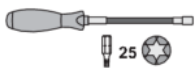
- Installez l'appareil comme indiqué dans le mode d'emploi.
- N'ouvrez pas la porte inutilement.
- Ne recouvrez et n'obstruez jamais les orifices de ventilation.
- Remplacez le joint de porte aussitôt que possible s'il est endommagé ou ne ferme plus correctement.
- Conservez les aliments dans des récipients ou des emballages étanches adaptés pour la congélation.
- Laissez les aliments refroidir à température ambiante avant de les placer dans l'appareil.
- Décongelez les aliments dans le compartiment réfrigération.
- Dégivrez un congélateur standard dès qu'une couche de givre ou de glace de 2 à 3 millimètres s'est formée à l'intérieur.
- Espacez les clayettes régulièrement dans le compartiment réfrigération. Placez les aliments de manière à faciliter la circulation de l'air dans l'appareil (respectez les recommandations concernant l'emplacement des aliments fournies avec les instructions).
- Plus la température réglée est basse et plus la consommation d'électricité est élevée.
- Lorsque l'appareil est équipé d'un ventilateur, veillez à ce que les orifices de ventilation soient maintenus dégagés.

# Inversion du sens d'ouverture de la porte

Le sens d'ouverture de la porte de l'appareil peut être inversé.

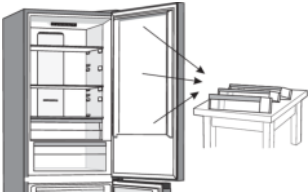
Remarque : débranchez l'appareil du secteur avant de procéder à l'inversion du sens d'ouverture.

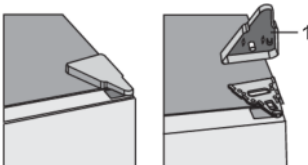
## Outils nécessaires :

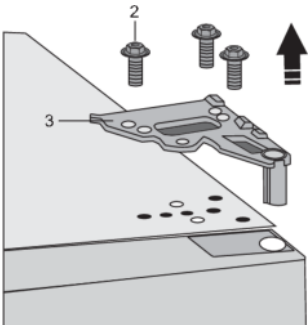
	Clé à douille de 8mm
	Tournevis cruciforme
	Tournevis plat
	Clé plate de 8 mm
	Torx T25

Remarque :

- Si vous devez incliner l'appareil pour accéder aux parties inférieures, demandez de l'aide à une autre personne ou couchez-le avec précaution sur une surface rembourrée pour éviter de l'endommager. Pour inverser le sens d'ouverture de la porte, procédez comme suit.

1. 
- Placez le réfrigérateur à la verticale. Ouvrez la porte supérieure et retirez les balconnets (pour éviter de les endommager pendant l'opération) puis refermez la porte.

2. 
- Retirez l'enjoliveur de la charnière supérieure (1).

3. 
- Enlevez les vis (2) et retirez la charnière (3). Pendant cette opération, retenez la porte pour l'empêcher de tomber.

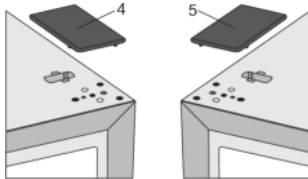
# Inversion du sens d'ouverture de la porte

4.



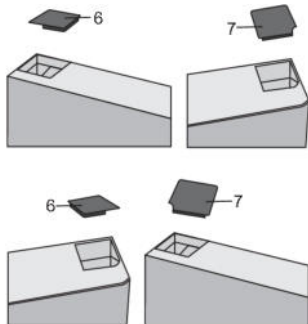
Déboîtez la porte supérieure de la charnière centrale en la soulevant délicatement vers le haut, et posez-la sur une surface lisse.

5.



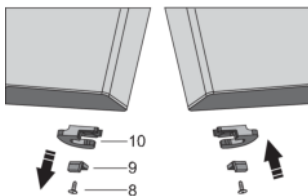
Prenez le cache-trou droit (4) fourni dans le sachet et placez-le à l'endroit où vous avez enlevé la charnière supérieure. Retirez le cache-trou (5) sur le côté opposé, là où vous allez placer la charnière, et conservez-le.

6.



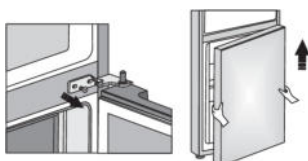
Retirez le cache-trou (6) sur le côté gauche de la porte supérieure. Enlevez ensuite le cache-trou (7) sur le côté droit de la porte supérieure. Insérez le cache-trou (7) sur le côté gauche de la porte supérieure et insérez le cache-trou (6) sur le côté droit de la porte supérieure.

7.



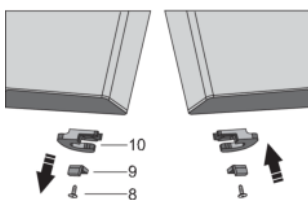
Enlevez la vis (8) puis retirez le rétenteur de porte (10) et la butée (9). Fixez ensuite le rétenteur de porte fourni dans le sachet et la butée (9) avec la vis (8). Conservez le rétenteur de porte (10) au cas où vous en auriez besoin ultérieurement.

8.



Enlevez les vis de la charnière centrale et retirez-la. Déboîtez ensuite la porte inférieure de la charnière inférieure.

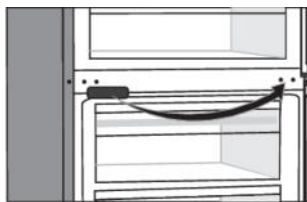
9.



Posez la porte inférieure sur une surface lisse. Enlevez la vis (8) et retirez le rétenteur de porte (10) et la butée (9). Fixez ensuite le rétenteur de porte fourni dans le sachet et la butée (9) avec la vis (8). Conservez le rétenteur de porte (10) au cas où vous en auriez besoin ultérieurement.

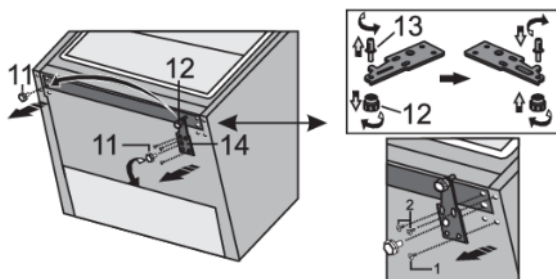
# Inversion du sens d'ouverture de la porte

10. Enlevez l'enjoliveur de la charnière du milieu et remettez-le en place sur le côté opposé.



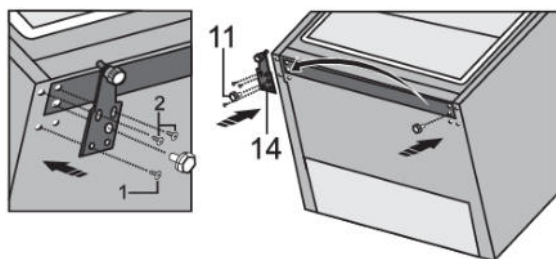
11. Inclinez l'appareil vers l'arrière et retirez le pied réglable (11).

12.



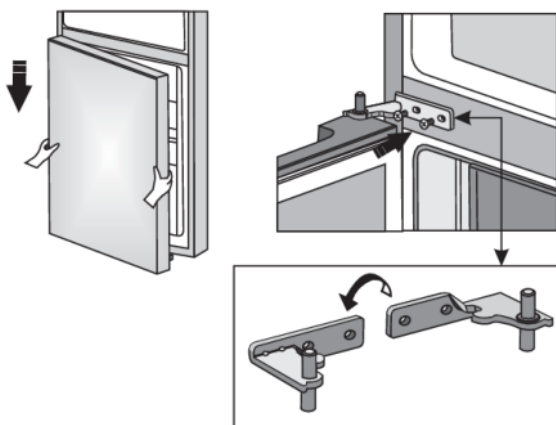
Dévissez les trois vis de la charnière inférieure (14) et retirez-la. Retirez le pied supplémentaire (12) de l'axe de charnière inférieure (13). Dévissez la goupille (13) de la charnière inférieure et vissez-la sur le côté opposé de la charnière, avec le pied supplémentaire (12).

13.



Fixez la charnière (14) sur le côté opposé à l'aide des vis. Les vis doivent être fixées dans l'ordre indiqué sur la figure ci-dessous. Tout d'abord, serrez la vis 1, puis les vis 2. Ensuite, vissez les pieds réglables (11).

14.



Positionnez la porte inférieure sur la charnière inférieure et maintenez-les en place. Faites pivoter la charnière centrale de 180°. Placez la rondelle dans la bonne position et ajustez la position de la charnière centrale de façon à pouvoir installer et fixer la porte inférieure.

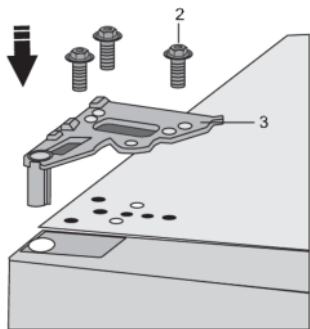


# Inversion du sens d'ouverture de la porte

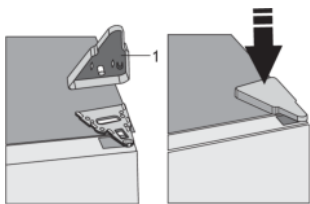
15.



Placez la porte supérieure dans la position correcte et fixez la charnière supérieure (3) avec les vis (2). Maintenez la porte supérieure en place pendant que vous les positionnez.



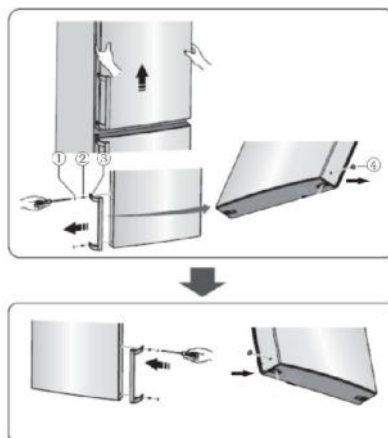
16.



Remettez en place l'enjoliveur (1) de la charnière supérieure.

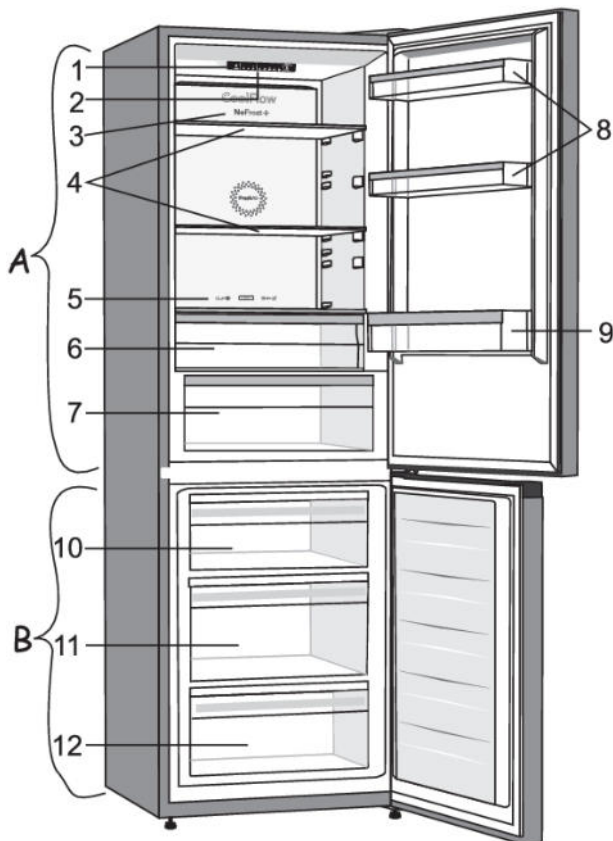
17. Ouvrez la porte du haut et remettez les balconnets en place, puis refermez la porte.

Remarque : si votre modèle est équipé d'une poignée, déplacez-la sur le côté opposé en suivant les instructions suivantes. Retirez la porte supérieure et posez-la sur une surface lisse. Retirez les cache-trous (1) et (4) et enlevez les vis (2) comme indiqué sur la figure. Remettez la poignée (3) en place sur le côté opposé, serrez les vis (2) et placez les cache-trous (1) et (4) sur le côté opposé.



# Description de l'appareil

Ce produit contient une source lumineuse de classe d'efficacité énergétique G.



## **A Réfrigérateur**

1. Bandeau de commandes
2. Éclairage LED
3. Colonne CoolFlow
4. Clayettes en verre
5. Glissière pour convertir le compartiment MultiZone en bac à légumes
6. Tiroir MultiZone
7. Bac à légumes avec régulateur d'humidité
8. Balconnets
9. Compartiment à bouteilles

## **B Congélateur**

10. Tiroir supérieur pour congélation et conservation
11. Tiroir grand volume pour congélation et conservation
12. Tiroir inférieur pour conservation

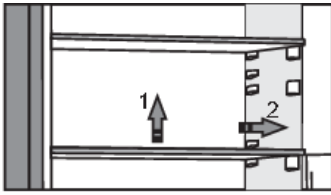
## **CoolFlow**

Ce système crée une circulation d'air optimale afin de maintenir la température constante dans tout le compartiment réfrigération. Les orifices autour du ventilateur ne doivent jamais être couverts ou obstrués.

## **NoFrost**

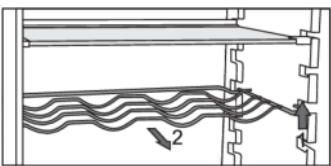
Avec la technologie NoFrost, vous n'avez plus besoin de dégivrer votre congélateur.

## Clayettes



Vous pouvez disposer les clayettes vides à votre convenance, sur les taquets à l'intérieur du réfrigérateur, sans avoir à les enlever complètement. Pour déplacer une clayette ou la sortir du réfrigérateur, soulevez-la légèrement à l'arrière, tirez-la vers vous, puis déplacez-la ou retirez-la de l'appareil. Placez les denrées rapidement périssables vers l'arrière des clayettes, à l'endroit où la température est la plus basse.

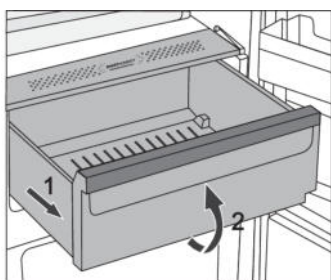
## Clayette porte-bouteilles



- Certains modèles disposent également d'un porte-bouteille en fil métallique. Cela empêche les retraits involontaires. Il ne peut être retiré que lorsqu'il est vide. Pour le retirer, soulevez-le légèrement à l'arrière et tirez-le vers vous. Placez le porte-bouteilles de manière à ce que la longueur des bouteilles n'empêche pas la fermeture correcte de la porte. Cette clayette peut contenir au maximum neuf bouteilles de 0,75 l ou supporter 13 kg au total (voir l'étiquette sur le côté droit à l'intérieur de l'appareil).
- Vous pouvez aussi ranger des cannettes sur cette clayette (dans le sens de la longueur ou de la largeur).

## Bac à légumes avec régulateur d'humidité

- Le bac dans le bas du réfrigérateur est destiné à la conservation des fruits et légumes. Il assure un degré d'humidité adéquat et évite qu'ils ne se dessèchent.
- L'humidité du bac à légumes est réglée automatiquement, en fonction de la nature et de la quantité des végétaux conservés.



- Pour enlever le bac à légumes :
  - Pour enlever le bac à légumes tirez-le aussi loin qu'il peut aller (1), puis soulevez-le à l'avant et sortez-le complètement (2).

## Tiroir MultiZone

**(Uniquement sur certains modèles)**

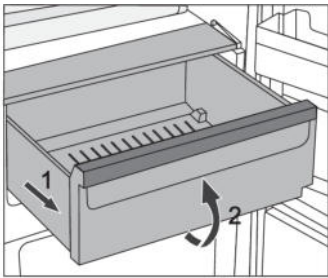
Le compartiment **MultiZone** permet de conserver un vaste choix d'aliments trois fois plus longtemps que dans un réfrigérateur traditionnel. Les produits conservés restent frais plus longtemps que dans un réfrigérateur traditionnel ; leur saveur et leurs nutriments sont préservés. La température de ce compartiment dépend de la température réglée pour le compartiment réfrigérateur, de la température ambiante, de la fréquence d'ouverture de la porte, et de la quantité d'aliments qu'il contient.

# Description de l'appareil

Pour obtenir une température autour de 0 °C dans le compartiment **MultiZone**, nous vous recommandons de régler la température du compartiment réfrigérateur à 4 °C ou moins. La température dans le compartiment ZeroZone peut descendre en dessous de 0 °C. Par conséquent, placez les aliments thermosensibles dans les parties supérieures du réfrigérateur.

Pour une efficacité optimale, le tiroir doit être bien fermé.

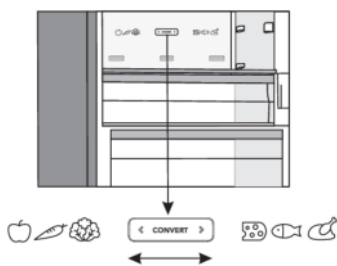
- Lorsque vous faites vos courses, veillez à acheter des produits bien frais : leur qualité nutritionnelle et leur durée de conservation au réfrigérateur en dépend.
- Rangez vos aliments dans des récipients fermés ou enveloppez-les convenablement pour qu'ils ne s'imprègnent pas mutuellement de leurs odeurs.
- Environ 30 à 60 minutes avant utilisation, retirez les aliments du tiroir pour laisser leur arôme et leur saveur s'épanouir à la température ambiante.
- Les aliments sensibles aux basses températures et ne convenant pas au stockage dans le compartiment **MultiZone** comprennent les ingrédients suivants : ananas, avocats, bananes, olives, pommes de terre, aubergines, concombres, haricots verts, poivrons, melons, pastèques, potirons, courges, courgettes, etc.



- Pour enlever le tiroir :
  - tirez-le vers vous jusqu'à ce qu'il arrive en butée ;
  - soulevez-le à l'avant puis retirez-le complètement.

## Convertir le compartiment MultiZone en bac à légumes

- Si vous avez besoin d'un espace supplémentaire pour vos fruits et légumes, vous pouvez convertir votre compartiment MultiZone en bac à légumes.

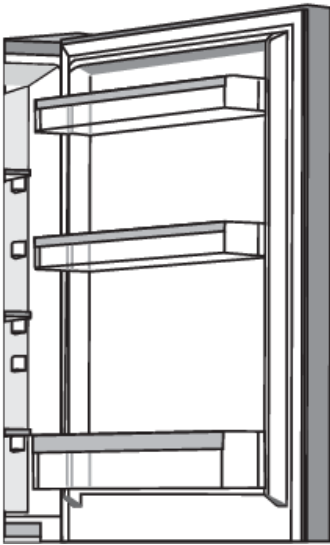


- Pour ce faire, déplacez le curseur comme suit :
  - Utiliser le compartiment comme un **MultiZone**: poussez le curseur vers la droite.
  - pour utiliser le tiroir comme **bac à légumes**, poussez le curseur vers la gauche.

## 💡 INFORMATION

Lorsque la fonction **Convert** est activée (voyant lumineux au-dessus du symbole **D** allumé), le compartiment fonctionnera comme un **bac à légumes**, quel que soit le réglage ou la position du curseur. Même si le curseur est réglé sur la position **MultiZone** la température dans le bac ne sera pas proche de 0 °C, ce qui peut entraîner l'altération des aliments. C'est pourquoi nous recommandons de placer les aliments sensibles à des températures plus élevées dans un endroit plus approprié.

## Balconnets



La contre-porte du réfrigérateur est équipée de balconnets destinés à la conservation du fromage, du beurre, des œufs, yaourts et autres petits sachets, tubes et conserves, etc.

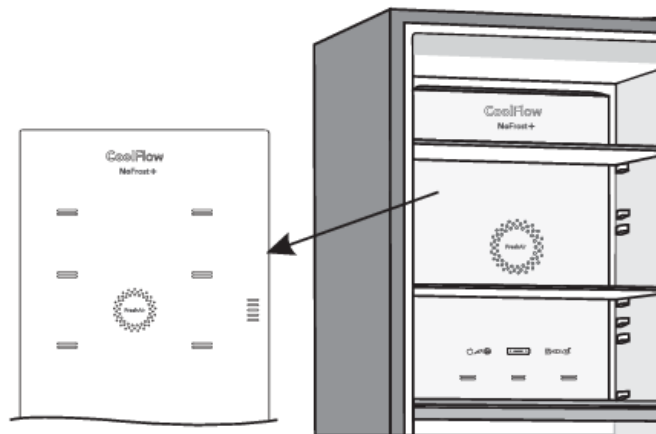
Vous pouvez disposer les balconnets à votre convenance en les soulevant légèrement des rainures qui les maintiennent en place et en les positionnant à la hauteur souhaitée ; veillez à les insérer correctement dans les rainures.

Le balconnet du bas est prévu pour les bouteilles.

Chaque balconnet peut supporter un poids maximum de 5 kg.

## CoolFlow

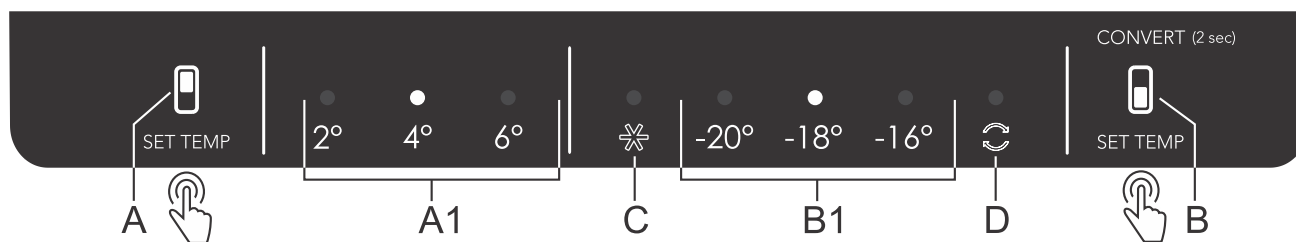
- Le système de ventilation avancé CoolFlow répartit uniformément la température dans l'ensemble du réfrigérateur. L'air imite le microclimat naturel qui maintient les aliments frais plus longtemps. Ce système permet également de placer n'importe quel type d'aliment sur n'importe quelle clayette dans le réfrigérateur, car il n'y a pas de différence de température entre les différentes clayettes.



## AdaptTech

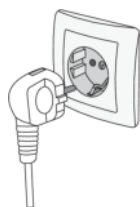
La technologie innovante des capteurs permet d'ajuster le fonctionnement de l'appareil au comportement de l'utilisateur. Le système de froid intelligent autorégulé analyse et enregistre, sur une base journalière et hebdomadaire, l'usage que fait l'utilisateur de son appareil, puis adapte son fonctionnement aux habitudes qu'il a décelées. Si l'appareil est capable d'anticiper la fréquence accrue d'ouverture de la porte à certains moments, il abaisse automatiquement la température de l'appareil avant ces périodes ; il évite ainsi aux aliments de se réchauffer quand on ouvre la porte plus souvent. L'appareil anticipe aussi le moment où l'utilisateur ajoute des aliments en grandes quantités dans le réfrigérateur ou le congélateur, et adapte en conséquence la production de froid.

# Fonctionnement de l'appareil



- A** Touche de réglage de la température du compartiment réfrigérateur
- A1** Afficheur de température du réfrigérateur (le voyant au-dessus de la température actuellement réglée est allumé)
- B** Touche de réglage de la température du compartiment du congélateur, et touche de fonctions supplémentaires
- B1** Afficheur de température du compartiment du congélateur (le témoin lumineux au-dessus de la température actuellement réglée est allumé)
- C** Indicateur de super congélation (le voyant au-dessus du symbole C est allumé lorsque la congélation intensive est activée)
- D** Indicateur de la fonction Convert (le voyant au-dessus du symbole D est allumé lorsque la fonction Convert est activée)

## Mise en marche et arrêt de l'appareil



Pour **mettre l'appareil en marche**, branchez le cordon d'alimentation dans la prise de courant.

Pour **éteindre l'appareil**, débranchez le cordon d'alimentation de la prise de courant.

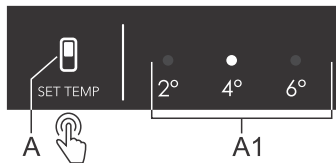
## Réglage de la température de l'appareil

### ⚙️ INFORMATION

- La température des appareils est préréglée par défaut en usine sur le réglage recommandé de 4 °C pour le compartiment réfrigérateur et de -18 °C pour le compartiment congélateur.
- Après la mise en marche de l'appareil, il peut s'écouler plusieurs heures avant que la température réglée ne soit atteinte. Ne mettez aucun aliment dans le l'appareil avant que la température n'ait atteint le réglage choisi.

# Fonctionnement de l'appareil

## Réglages de la température du compartiment réfrigérateur

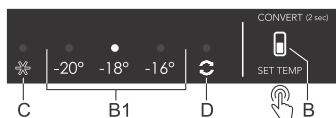


- Réglez la température souhaitée à l'aide de la touche **A**.
- Appuyez plusieurs fois sur cette touche jusqu'à ce que le voyant de la température voulue s'allume.
- L'indicateur fait défiler les réglages de manière circulaire, de droite à gauche.

Les chiffres 2, 4 et 6 indiquent la température en degrés Celsius (°C) dans le compartiment réfrigérateur de l'appareil.

- Le réglage recommandé est de +4°C. À cette température, la qualité et la fraîcheur des aliments est préservée plus longtemps.
- Si la température de la pièce dans laquelle l'appareil est installé est inférieure à 16°C, nous vous recommandons de régler le réfrigérateur au-dessous de 4°C.

## Réglages de la température du compartiment du congélateur



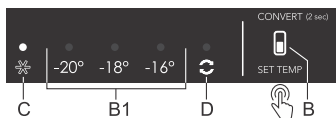
- Réglez la température souhaitée à l'aide de la touche **B**.
- Réglez la température souhaitée en appuyant successivement sur la touche **B**.
- L'indicateur fait défiler les réglages de manière circulaire, de droite à gauche.

Les chiffres -20, -18 et -16 indiquent la température en degrés Celsius (°C) dans le compartiment réfrigérateur de l'appareil.

- Nous vous recommandons de régler la température à -18 °C, car cela permettra de préserver plus longtemps la qualité et la fraîcheur des aliments.

## Fonction super congélation (Congélation rapide)

- Utilisez cette fonction lors de la mise en service de l'appareil, avant de le nettoyer et 24 heures avant d'introduire une grande quantité de denrées.



**Pour activer :** la fonction Super Freeze, appuyez sur la touche **B** (plusieurs fois) jusqu'à ce que le voyant au-dessus du symbole **C** s'allume.

### 💡 INFORMATION

Lorsque la Super Congélation est active, la température peut être plus basse dans le congélateur, mais aussi dans le réfrigérateur.

### 💡 INFORMATION

Lorsque la fonction de congélation rapide est sélectionnée, l'appareil fonctionne au maximum de sa capacité. Il est donc possible qu'il soit plus bruyant pendant un certain temps.

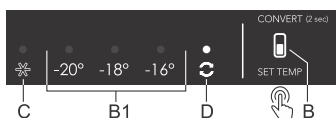
# Fonctionnement de l'appareil

**Pour désactiver :** appuyez à nouveau sur la touche **B** pour régler la température souhaitée **B1**. Le voyant au-dessus du symbole **C** s'éteint. Si la fonction de congélation intensive n'est pas désactivée manuellement, elle sera automatiquement désactivée (après environ deux jours), et la température reviendra à la dernière valeur réglée.

- En cas de coupure de courant pendant le fonctionnement de la fonction de congélation intensive, la fonction sera redémarrée une fois que l'alimentation électrique sera rétablie.

## Fonction Convert

L'ensemble du compartiment du congélateur peut être converti en un compartiment **MultiZone**. La température dans ce compartiment est égale ou légèrement inférieure à 0 °C. Par conséquent, ne stockez pas dans ce compartiment des aliments sensibles aux basses températures, car ces aliments pourraient geler. Avant de passer à la fonction **MultiZone**, videz le compartiment de congélation pour éviter que les aliments congelés ne décongèlent et ne périssent.



- **Activation de la fonction Convert :** appuyez sur la touche **B** et maintenez-la enfoncée jusqu'à ce que vous entendiez un bip et que le voyant au-dessus du symbole **D** s'allume.
  - En activant la fonction, la température du compartiment du congélateur sera réglée à 0 °C. Le voyant au-dessus du symbole **D** clignotera jusqu'à ce que le compartiment du congélateur atteigne cette température ; lorsqu'il l'atteindra, le voyant sera constamment allumé.
- Les températures sont approximatives et dépendent de la température ambiante, de la fréquence d'ouverture de la porte et de la quantité de nourriture insérée. Le réglage d'une température plus élevée dans le compartiment **MultiZone** augmentera également la température dans le compartiment réfrigérateur, et vice versa. Adaptez les réglages aux conditions de fonctionnement.
  - Lorsque la fonction **Convert** est activée, toute autre fonction supplémentaire sera désactivée.
  - Désactivation de la fonction **Convert** : Appuyez à nouveau sur la touche **B** et maintenez-la enfoncée jusqu'à ce que vous entendiez un bip et que le témoin lumineux au-dessus du symbole **D** s'éteigne.
  - Lorsque la fonction est désactivée, le réglage de la température revient au réglage le plus récent sélectionné avant l'activation de la fonction **Convert**.

## 📢 INFORMATION

La fonction Convertir affecte également les températures dans le tiroir **MultiZone** (voir chapitre Description de l'appareil). Lorsque cette fonction est activée, la température dans le tiroir ne sera pas proche de 0°C. Au contraire, le tiroir fonctionnera comme un bac à **fruits et légumes** indépendamment des réglages ou de la position du curseur, ce qui peut entraîner l'altération des aliments. C'est pourquoi nous recommandons de déplacer les aliments sensibles à des températures élevées vers un endroit plus approprié.

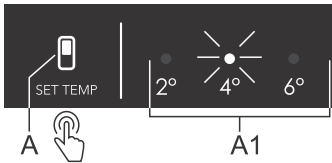
## Alarme signalant une température élevée

- Chaque fois que vous allumez l'appareil, un délai de 24 heures est activé pour le fonctionnement de l'alarme. Si l'appareil n'atteint pas une température suffisamment basse après cette période, l'alarme se déclenche.

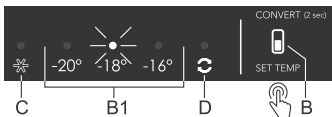


# Fonctionnement de l'appareil

Si la température à l'intérieur de l'appareil est trop élevée, l'alarme sonore se déclenche (tonalité intermittente) et le témoin lumineux au-dessus de la température réglée pour le compartiment dans lequel la température est trop élevée clignote.



Si la température est trop élevée dans le compartiment du réfrigérateur, le témoin lumineux au-dessus de la température réglée **A1** clignotera.



Si la température est trop élevée dans le compartiment du congélateur, le témoin lumineux au-dessus de la température de réglage **B1** clignote.

## Arrêt de l'alarme

- Pour acquitter et désactiver l'alarme sonore, appuyez sur la touche **A** ou **B**. Si l'alarme n'est pas désactivée, elle sera activée toutes les heures pendant environ 15 minutes.
- Lorsque vous appuyez pour la première fois sur la touche **A** ou **B**, l'alarme sera acquittée et désactivée. Lorsque vous appuyez à nouveau sur la touche, elle fonctionne déjà comme une touche de réglage des paramètres.
- Le voyant au-dessus de la température de réglage **A1** ou **B1** clignotera jusqu'à ce que l'appareil atteigne une température suffisamment basse.

## Alarme signalant qu'une porte est ouverte

Si la porte du réfrigérateur ou du compartiment du congélateur est ouverte pendant plus de 2 minutes, une alarme sonore (bip répétitif) sera activée. Si l'alarme n'est pas désactivée manuellement, elle se déclenchera pendant 10 minutes.

**Pour désactiver l'alarme :** pour désactiver l'alarme, fermez la porte de l'appareil.

### 💡 INFORMATION

Si vous désactivez l'alarme en appuyant sur la touche **B**, elle se réactivera après 4 minutes si la porte est encore ouverte.

### 💡 INFORMATION

Si vous laissez la porte ouverte pendant plus de 10 minutes, l'alarme s'arrête et le voyant lumineux au-dessus de l'affichage -16 °C ou -18 °C commence à clignoter. L'appareil se met alors en mode de sécurité afin de fournir un refroidissement suffisant et d'éviter l'altération des aliments malgré la porte ouverte.

# Stockage et congélation des aliments

## Distribution recommandée

### Sections du compartiment réfrigération

- Partie supérieure : conserves, pain, vin et pâtes, etc.
- Partie centrale : produits laitiers, plats cuisinés, desserts, boissons non alcoolisées, bière et aliments cuits, etc.
- Partie inférieure : viande, produits à base de viande, charcuterie.

### INFORMATION

Conservez les aliments qui se gâtent rapidement au fond d'une clayette ou au fond du tiroir à la température la plus basse.

### ATTENTION !

Ne conservez pas au réfrigérateur les fruits (bananes, ananas, papayes, agrumes) et les légumes (courgettes, tomates, aubergines, concombres, poivrons et pommes de terre) qui sont sensibles aux basses températures.

### Parties de la porte

- Compartiment de la porte supérieure/médiane : œufs, beurre, fromage et sauces, etc.
- Compartiment inférieur de la porte : boissons, canettes et bouteilles, etc.

### Sections du compartiment congélation

- Section du haut : restes, glace, pizza.
- Section du milieu : viande, poisson, pain.
- Section du bas : congélateur standard, légumes et fruits.

### ATTENTION !

Ne pas conserver au congélateur la laitue, les œufs, les pommes, les poires, les raisins, les pêches, le yaourt, le babeurre, la crème fraîche ou la mayonnaise.

## Évitez la contamination des aliments

Pour éviter la contamination des aliments, veuillez respecter les instructions suivantes :

- Ne laissez pas la porte ouverte trop longtemps, car cela peut entraîner une montée significative de la température dans les compartiments de l'appareil.
- Nettoyez régulièrement les surfaces pouvant entrer en contact avec les aliments ainsi que la goulotte destinée à l'écoulement de l'eau de dégivrage.
- Rangez la viande et le poisson crus dans des récipients appropriés, de manière à ce qu'ils ne soient pas en contact avec d'autres aliments ni ne s'égouttent dessus.
- Si l'appareil frigorifique reste vide pendant une longue période, éteignez-le, dégivrez-le, nettoyez-le, séchez-le et laissez la porte entrouverte pour éviter le développement de moisissures à l'intérieur.

## Stockage des produits frais dans le réfrigérateur

### Recommandations importantes pour la conservation des produits frais

- Pour garantir la qualité des produits frais, il est important que :
  - que les aliments soient bien emballés ;
  - l'appareil soit à la bonne température ;
  - l'appareil soit propre.
- Prenez bien note de la date limite de consommation indiquée sur l'emballage des aliments.
- Mettez les aliments au réfrigérateur dans des récipients hermétiques ou dans un emballage approprié. Cela empêchera les aliments de prendre ou de répandre des odeurs et les gardera au sec.
- Ne conservez pas de matières inflammables, instables ou explosives dans le réfrigérateur.
- Conservez les bouteilles qui ont été ouvertes à la verticale et fermez-les hermétiquement.
- Certaines solutions organiques, telles que les huiles essentielles, présentes dans la peau des citrons et des oranges, et l'acide butyrique, qui entrent en contact à long terme avec les matières plastiques, peuvent ronger le matériau et provoquer un vieillissement prématuré.
- Une odeur désagréable est une indication que l'appareil n'est pas propre où qu'il contient des aliments avariés (voir le chapitre « Entretien »).
- Sortez les aliments périssables du réfrigérateur lorsque vous vous absentez de chez vous pendant une longue période.

## Congélation et stockage des aliments dans le congélateur

### Recommandations importantes pour la congélation des produits frais

- La quantité maximale de nourriture que vous pouvez mettre au congélateur en une seule fois est indiquée sur la plaque signalétique. Si vous dépassez cette quantité maximale, le processus de congélation sera ralenti et la qualité sera réduite. De plus, cela nuira également à la qualité des aliments congelés déjà stockés dans le congélateur.
- N'utilisez que des produits frais de bonne qualité, qui se prêtent à la congélation.
- Laissez les aliments chauds refroidir à la température ambiante.
- Les aliments doivent être congelés rapidement. Il est recommandé d'utiliser de petits emballages.
- Utilisez des emballages étanches à l'air et à l'eau pour éviter que les aliments ne se dessèchent et ne perdent leurs vitamines.
- Notez le type et la quantité d'aliments sur l'emballage, ainsi que la date à laquelle ils ont été congelés.
- Ne laissez pas les produits frais entrer en contact avec des produits congelés.
- Vous pouvez retirer tous les compartiments afin d'utiliser le volume total de la partie congélateur. Placez les aliments directement sur une clayette et tout en bas du congélateur.

### Congélation de grandes quantités d'aliments frais

- Activez la fonction de congélation rapide 24 heures avant de congeler les aliments.

Pour assurer une congélation des aliments la plus rapide possible, placez les emballages comme indiqué ci-dessous :

- Répartissez les aliments frais en emballages plus petits (1 kg). Placez deux emballages contre la paroi arrière, le long des bords gauche et droit du tiroir supérieur, un emballage au milieu

# Stockage et congélation des aliments

devant eux (également dans le tiroir supérieur), et un emballage dans le tiroir du milieu, contre le milieu de la paroi arrière.

## Recommandations importantes pour la conservation des aliments congelés

- Suivez les instructions du fabricant pour le stockage et l'utilisation des aliments surgelés. Prenez note de la température de conservation et de la date limite de consommation recommandées, indiquées sur l'emballage.
- N'utilisez que des aliments dont l'emballage n'est pas endommagé et qui ont été conservés à une température égale ou inférieure à -18 °C.
- N'achetez pas d'aliments couverts de givre. Cela indique que les aliments ont décongelé ou partiellement décongelé plusieurs fois et qu'ils sont donc de qualité inférieure.
- Veillez à ce que les aliments ne dégèlent pas pendant le transport. Une augmentation de sa température réduira sa durée de conservation et nuira à sa qualité.

Durée de conservation recommandée des aliments congelés dans le congélateur

Aliment	Durée
Fruits, bœuf	de 10 à 12 mois
Légumes, veau, volaille	de 8 à 10 mois
Gibier	de 6 à 8 mois
Porc	de 4 à 6 mois
Viande hachée ou en morceaux	4 mois
Pain, gâteaux, plats cuisinés, poissons maigres	3 mois
Tripes	2 mois
Saucisses fumées, poisson gras	1 mois

## Décongélation des surgelés

- La décongélation est une étape importante pour la consommation des surgelés. Les aliments doivent être décongelés correctement.
- Voici les méthodes de décongélation appropriées :
  - dans le réfrigérateur,
  - dans l'eau froide,
  - dans un four à micro-ondes ou un four à convection avec un programme de décongélation adapté.
- Certains produits congelés peuvent être cuits sans décongélation préalable. Ce sera indiqué par le fabricant sur l'emballage.
- Emballez en petites portions les aliments que vous congelez. Cela leur permettra de décongeler plus rapidement.
- Il faut consommer ou cuisiner le plus rapidement possible les aliments partiellement ou totalement décongelés. Les bactéries présentes dans les produits décongelés se réactivent et les denrées s'abîment rapidement, en particulier les fruits, les légumes et les plats cuisinés.
- Ne recongelez pas les aliments qui ont été partiellement ou totalement décongelés.

## Dégivrage de l'appareil

### Dégivrage automatique du compartiment réfrigération

Le compartiment réfrigération dégivre automatiquement de temps en temps.

### Dégivrage du congélateur NoFrost

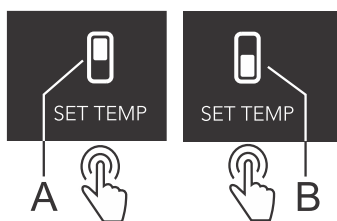
Le congélateur NoFrost se dégivre automatiquement. Tout dépôt de givre est alors éliminé.


Tout dépôt de glace ou de givre se formant néanmoins dans le compartiment congélation peut résulter d'un usage anormal de l'appareil (ouverture de la porte trop fréquemment ou trop longtemps, ou mauvaise fermeture de la porte, etc.). Il faut alors procéder à un dégivrage manuel du congélateur.

### Dégivrage manuel du congélateur à froid ventilé (NoFrost)

- Une couche de givre peut se former sur les parois de l'appareil malgré le système à froid ventilé. C'est en général la conséquence d'une utilisation incorrecte (porte ouverte trop souvent ou trop longtemps, porte mal fermée, joint endommagé, etc.).

Dans ce cas, il faut dégivrer le congélateur manuellement en suivant les instructions suivantes :



- **Pour activer :** Appuyez simultanément sur les touches **A** et **B** et maintenez-les enfoncées. Vous entendrez un bip et les voyants lumineux au-dessus des affichages **2** et  commenceront à clignoter ; les voyants lumineux continueront à clignoter tant que la fonction sera activée.
- **Pour désactiver :** Lorsque le processus de décongélation est terminé, la fonction sera automatiquement désactivée. La température réglée sera indiquée sur les affichages **A1** et **B1**.

### ⚠ ATTENTION !

N'utilisez pas de spray de dégivrage, car ils peuvent faire fondre les pièces en plastique ou nuire à votre santé.

### ⚠ ATTENTION !

Ne vous servez pas d'un couteau ou d'autres ustensiles pointus pour enlever le givre, car vous pourriez endommager les tubulures du système de réfrigération.

## Nettoyage de l'appareil

### ⚠ ATTENTION !

Éteignez l'appareil et retirez la fiche de la prise avant de commencer à le nettoyer.

### ⚠ ATTENTION !

N'utilisez pas de produits de nettoyage abrasifs, car ils peuvent endommager la surface.

## INFORMATION

Activez la fonction de congélation rapide 24 heures avant de nettoyer le congélateur.

- Nettoyez l'intérieur de l'appareil régulièrement avec de l'eau tiède. Ajoutez au besoin un produit nettoyant neutre ou spécial congélateur dans l'eau. Nettoyez toutes les surfaces avec un chiffon doux. Essuyez les parties nettoyées avec un chiffon imbibé d'eau claire, puis séchez-les soigneusement.
- Ne passez pas une quelconque partie du congélateur au lave-vaisselle. Cela pourrait l'endommager.
- Le condenseur, situé à côté du groupe compresseur à l'arrière de l'appareil (uniquement pour certains modèles), doit être maintenu propre, exempt de poussière ou d'autres impuretés. Nettoyez-le occasionnellement à l'aide d'une brosse douce non métallique ou d'un aspirateur.

## ATTENTION !

Si vous prévoyez de ne pas utiliser votre appareil pendant une période prolongée, éteignez-le avec le bouton correspondant, puis débranchez-le de l'alimentation secteur. Videz, dégivrez et nettoyez l'appareil, puis laissez la porte entrouverte.

# Tableau des problèmes

En cas de doutes quant au bon fonctionnement de votre appareil, n'en déduisez pas systématiquement qu'il est défectueux. Nous vous recommandons dans tous les cas de vérifier les points figurant dans le tableau suivant.

Problème	Cause/solution
L'appareil est branché au réseau électrique mais ne fonctionne pas :	<ul style="list-style-type: none"><li>• Vérifiez si la prise secteur est alimentée en électricité et si l'appareil a été mis en marche.</li></ul>
Le système de réfrigération fonctionne en continu sans interruptions intermédiaires :	<ul style="list-style-type: none"><li>• La température ambiante est très élevée.</li><li>• La porte a été ouverte trop souvent ou trop longtemps.</li><li>• La porte est mal fermée (porte cabossée, joint sale ou endommagé, etc.).</li><li>• Vous avez introduit trop d'aliments frais en une seule fois.</li></ul>
Un dépôt excessif de givre sur la paroi arrière du réfrigérateur peut avoir les causes suivantes :	<ul style="list-style-type: none"><li>• La porte a été ouverte trop souvent ou trop longtemps.</li><li>• Vous avez introduit des plats chauds dans le réfrigérateur.</li><li>• Les aliments ou les récipients touchent la paroi arrière du réfrigérateur.</li><li>• Mauvaise étanchéité de la porte.</li><li>• Si le joint est sale ou endommagé, nettoyez-le ou remplacez-le.</li></ul>
Formation de glace ou de givre à l'intérieur du congélateur :	<ul style="list-style-type: none"><li>• La porte a été ouverte trop longtemps ou trop fréquemment.</li><li>• La porte est mal fermée.</li><li>• Mauvaise étanchéité de la porte (porte mal alignée, joint sale ou endommagé, etc.).</li><li>• Dégivrez l'appareil manuellement.</li></ul>
Condensation (buée) sur la clayette au-dessus des tiroirs :	<ul style="list-style-type: none"><li>• Ceci est un phénomène transitoire qui ne peut être complètement évité en périodes de forte chaleur et d'humidité. Il se dissipe lorsque la température et l'humidité redeviennent normales. Nous vous recommandons de nettoyer plus souvent les tiroirs et d'essuyer la buée de temps en temps.</li><li>• Ouvrez les aérations du régulateur d'humidité.</li><li>• Mettez les aliments dans des sachets en plastique ou autre emballage hermétique.</li></ul>
De l'eau s'écoule du réfrigérateur :	<ul style="list-style-type: none"><li>• L'orifice de vidange est bouché, l'eau de dégivrage ne peut pas s'écouler normalement dans la gouttière.</li><li>• Nettoyez l'orifice bouché, par exemple avec une paille en plastique.</li><li>• Si une épaisse couche de givre s'est formée, dégivrez l'appareil manuellement (voir le chapitre Dégivrage de l'appareil).</li></ul>

# Tableau des problèmes

Suite du tableau de la page précédente

Problème	Cause/solution
L'éclairage LED ne fonctionne pas :	<ul style="list-style-type: none"> <li>• Si l'éclairage LED ne fonctionne pas, contactez un technicien du service après-vente.</li> <li>• N'essayez pas de le réparer vous-même, car vous risqueriez d'entrer en contact avec un courant à haute tension.</li> </ul>
Le voyant au-dessus de l'afficheur de température clignote :	<ul style="list-style-type: none"> <li>• La porte a été ouverte trop souvent ou trop longtemps.</li> <li>• La porte est mal fermée (porte cabossée, joint sale ou endommagé, etc.).</li> <li>• Longue coupure de courant.</li> <li>• Vous avez introduit trop d'aliments frais en une seule fois.</li> </ul>
Le voyant lumineux au-dessus de l'affichage 2 °C et/ou le voyant lumineux au-dessus de l'affichage D clignote :	<ul style="list-style-type: none"> <li>• Les touches sensibles ne réagissent pas. Appelez le service après-vente pour les faire réparer.</li> <li>• Tant que l'appareil n'aura pas été réparé, il fonctionnera en mode sécurisé. Il se maintiendra automatiquement à la température la plus adaptée pour chaque compartiment.</li> </ul>
Le voyant au-dessus de l'indicateur 4°C clignote :	<ul style="list-style-type: none"> <li>• Erreur ou défaut du capteur de température du compartiment réfrigérateur. Appelez un centre de service pour la réparation. Tant que l'appareil n'est pas réparé par un technicien, il fonctionne en mode sécurisé. L'appareil maintiendra automatiquement la température la plus appropriée pour chaque compartiment.</li> </ul>
Le voyant au-dessus de l'indicateur 6°C clignote :	<ul style="list-style-type: none"> <li>• Erreur ou défaut du capteur de température du compartiment du congélateur. Appelez un centre de service pour la réparation. Tant que l'appareil n'est pas réparé par un technicien de service, l'appareil fonctionne en mode de sécurité. L'appareil maintiendra automatiquement la température la plus appropriée pour chaque compartiment.</li> </ul>
Le voyant au-dessus de l'indicateur -18°C clignote :	<ul style="list-style-type: none"> <li>• La porte est restée ouverte trop longtemps. Fermez la porte.</li> <li>• Si l'éclairage du compartiment ne fonctionne pas non plus, c'est que le capteur de la porte du compartiment du réfrigérateur est défectueux. Appelez un centre de service pour organiser une réparation. L'appareil fonctionnera en mode sûr jusqu'à ce qu'il soit réparé. L'appareil conservera automatiquement la température la plus appropriée pour chaque compartiment.</li> </ul>
Le voyant au-dessus de l'indicateur -16°C clignote :	<ul style="list-style-type: none"> <li>• La porte du compartiment du congélateur est restée ouverte trop longtemps. Fermez la porte.</li> </ul>
Le voyant au-dessus de l'indicateur C clignote :	<ul style="list-style-type: none"> <li>• Panne du ventilateur du compartiment. Appelez un centre de service pour la réparation. L'appareil ne peut pas fonctionner</li> </ul>



# Tableau des problèmes

Suite du tableau de la page précédente

Problème	Cause/solution
	normalement. Transférez les aliments dans un endroit frais et éteignez l'appareil.
Le voyant au-dessus de l'indicateur C clignote rapidement :	<ul style="list-style-type: none"><li>• Défaillance du ventilateur du compartiment du condenseur. Appelez un centre de service pour réparation. L'appareil ne peut pas fonctionner normalement. Transférez les aliments dans un endroit frais et éteignez l'appareil.</li></ul>

Si vous ne parvenez pas à résoudre le problème, contactez le service après-vente. Vous devrez alors indiquer le type, le modèle et le numéro de série figurant sur la plaque signalétique ou l'étiquette située à l'intérieur de l'appareil.

# Aspects environnementaux

## Mise au rebut de l'emballage et de l'appareil.

Cet appareil est fabriqué à partir de matériaux durables. Cet appareil doit être éliminé de manière responsable à la fin de sa vie utile. Contactez les autorités locales pour obtenir des informations sur cette méthode.

### INFORMATION

Consultez également le chapitre « Mise au rebut » des Consignes de sécurité.

L'emballage de l'appareil est recyclable. Les matériaux suivants peuvent avoir été utilisés :

- Carton.
- Feuille de polyéthylène (PE).
- Polystyrène sans CFC (mousse dure PS).

Ces matériaux doivent être éliminés de manière responsable et conformément aux réglementations gouvernementales.



L'appareil est marqué d'un symbole de poubelle barrée pour attirer votre attention sur l'obligation d'éliminer séparément les appareils électroménagers. Cela signifie que l'appareil ne doit pas être éliminé avec les déchets ménagers non triés à la fin de sa durée de vie. L'appareil doit être apporté dans un centre de traitement des déchets ménagers spécial pour les déchets triés ou chez un revendeur qui assure ce service.

La collecte et l'élimination séparées des appareils électroménagers permettent d'éviter les conséquences néfastes pour l'homme et l'environnement. Cela permet de récupérer les matériaux utilisés pour la fabrication de l'appareil et de réaliser des économies substantielles en termes d'énergie et de matières premières.



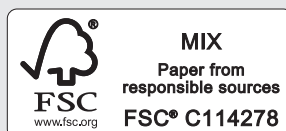
### Déclaration de conformité

Nous déclarons par la présente que nos produits sont conformes aux directives, règlements et exigences européennes applicables, ainsi qu'à toutes les exigences des normes auxquelles il est fait référence.

# **ASKO**

Inspired by Scandinavia

La notice d'utilisation est également disponible sur notre site web : [www.asko.com](http://www.asko.com)



902988-a5

