

Hisense

life reimagined

MANUALE D'USO

Prima di azionare la macchina, leggere attentamente il presente manuale e conservarlo per future consultazioni.

DH3S802BWCD
DH3S802BWCD*
DH3S802BBCD
DH3S802BBCD*
DH3S802BTCD
DH3S802BTCD*
DH3S802BB3
DH3S802BB3*
DH3S802BW3
DH3S802BW3*

DH3S902BWCB
DH3S902BWCB*
DH3S902BBCB
DH3S902BBCB*
DH3S902BTCB
DH3S902BTCB*
DH3S902BB3
DH3S902BB3*
DH3S802BW3/PL

DH3S902BW3
DH3S902BW3*
HDH3S93B

IT


Italiano


Grazie per aver scelto i nostri prodotti.

- Si prega di installare e utilizzare questo prodotto in modo corretto.
- Le immagini del manuale sono schematiche e l'aspetto e la stampa possono differire dai prodotti reali.
- Il prodotto è soggetto a modifiche tecniche senza preavviso per migliorare le prestazioni.
- Questa asciugatrice è destinata esclusivamente all'uso domestico. Si prega di non utilizzarla per asciugare gli indumenti che non sono adatti al lavaggio in lavatrice.


I simboli di seguito utilizzati nel presente manuale hanno il seguente significato:

 Informazioni, consigli, suggerimenti o raccomandazioni

 Avvertenza - pericolo generale

 Avvertenza - pericolo di scossa elettrica

 Avvertenza - pericolo di superficie caldissima

 Avvertenza - pericolo di incendio



È importante leggere attentamente le istruzioni.

SOMMARIO

4 INFORMAZIONI SULLA SICUREZZA 14 DESCRIZIONE DELL'ASCIUGATRICE 15 Informazioni tecniche	PRESENTAZIONE
16 INSTALLAZIONE E COLLEGAMENTO 16 Posizione 19 Regolazione dei piedini 20 Cambio della direzione di apertura dello sportello 22 Scarico della condensa 23 Collegamento dell'alimentazione elettrica 24 Spostamento e trasporto dopo l'installazione	PREPARAZIONE PRIMA DEL PRIMO UTILIZZO
25 PRIMA DEL PRIMO UTILIZZO	
26 PROCESSO DI ASCIUGATURA, PASSO DOPO PASSO (1 - 4) 26 Fase 1: Attenzione alle etichette sul bucato 27 Fase 2: Preparazione del processo di asciugatura del bucato 31 Fase 3: Scelta del programma di asciugatura 34 Fase 4: Selezione di impostazioni e funzioni aggiuntive	PROCESSO DI ASCIUGATURA, PASSO DOPO PASSO
38 TABELLA DELLE FUNZIONI	
39 PULIZIA E MANUTENZIONE 40 Pulire il filtro a rete della porta 41 Pulire il filtro della pompa di calore 43 Svuotare il serbatoio di condensazione 44 Pulire l'asciugatrice	PULIZIA E MANUTENZIONE
45 RISOLUZIONE DELLE ANOMALIE 45 Che cosa fare...? 49 Assistenza	RISOLUZIONE DELLE ANOMALIE
50 TABELLA DEI CONSUMI USUALI 51 RACCOMANDAZIONI E USO ECONOMICO 52 SMALTIMENTO 53 CONNESSIONE WI-FI	VARIE

INFORMAZIONI SULLA SICUREZZA

- ◇ Leggere attentamente le istruzioni per l'uso prima di utilizzare la macchina.
- ◇ Non utilizzare la macchina senza aver prima letto e compreso le presenti istruzioni per l'uso.
- ◇ Le presenti istruzioni per l'uso sono fornite con diversi modelli di asciugatrici. Pertanto, alcune funzioni o impostazioni potrebbero non essere disponibili nella vostra macchina.
- ◇ L'inosservanza delle istruzioni o l'uso inappropriato della macchina potrebbero causare danni al bucato o all'apparecchio, o lesioni all'utente. Tenere il manuale di istruzioni a portata di mano, vicino alla macchina.
- ◇ Questa macchina è destinata esclusivamente all'uso domestico. Se la macchina viene utilizzata per scopi professionali, a scopo di lucro o per scopi che vanno oltre il normale uso domestico, o qualora la macchina venisse utilizzata da una persona che non è un consumatore, il periodo di garanzia sarà il più breve previsto dalla legislazione in materia.
- ◇ L'apparecchio è costruito in conformità alle norme di sicurezza vigenti.



AVVERTENZA:

Per ridurre il rischio di esplosioni, incendi, morte, scosse elettriche, lesioni o scottature durante l'uso del presente prodotto, seguire le precauzioni di base, comprese quelle fornite di seguito.

INSTALLAZIONE

- Seguire correttamente le istruzioni per l'installazione dell'apparecchio e i collegamenti alla rete elettrica.
- Per gli apparecchi dotati di aperture di ventilazione nella base, assicurarsi che le aperture non siano ostruite.
- L'apparecchio non deve essere installato in un luogo in cui lo sportello non possa essere aperto completamente senza limitazioni.
- Le operazioni di riparazione o manutenzione devono essere affidate esclusivamente a tecnici qualificati. Le riparazioni non eseguite a regola d'arte possono causare incidenti o gravi malfunzionamenti.
- Per evitare pericoli, un cavo di alimentazione danneggiato può essere sostituito solo dal produttore, da un tecnico dell'assistenza o da una persona autorizzata.
- Dopo il trasporto, la macchina dovrebbe rimanere ferma per almeno due ore prima di essere collegata all'alimentazione elettrica.
- Per installare l'asciugatrice sopra la lavatrice sono necessarie almeno due persone.
- Installare l'asciugatrice in un luogo con una ventilazione adeguata e una temperatura compresa tra 10°C e 25°C.
- Utilizzare sempre i condotti o i tubi flessibili forniti con l'asciugatrice.
- Disporre la macchina su una base solida (cemento), in piano e stabile.
- Installare l'asciugatrice in un luogo in cui lo sportello possa essere sempre aperto completamente.

- Non ostruire mai le bocchette d'aria (apertura di evacuazione).
- Non collocare l'asciugatrice su un tappeto con fibre lunghe perché potrebbe ostacolare la circolazione dell'aria.
- Non collocare l'asciugatrice in un ambiente polveroso.
- La macchina non deve venire a contatto con una parete o un mobile.
- Il presente apparecchio non deve essere conservato o utilizzato all'aperto.
- È necessario garantire un'adeguata ventilazione per evitare il riflusso dell'aria dalla macchina nel locale, che potrebbe causare incendi.

SICUREZZA ELETTRICA

- Per evitare pericoli, un cavo di alimentazione danneggiato può essere sostituito solo dal produttore, da un tecnico dell'assistenza o da una persona autorizzata.
- La macchina non può essere collegata alla rete elettrica con una prolunga.
- Non collegare la macchina a una presa elettrica destinata a un carico ridotto.
- L'asciugatrice è protetta da un sistema di spegnimento automatico in caso di surriscaldamento.
- Se il filtro a rete è intasato, il sistema di spegnimento automatico può attivarsi. Pulire il filtro, attendere che l'asciugatrice si raffreddi e rimetterla in funzione. Se l'asciugatrice continua a non avviarsi, chiamare un tecnico dell'assistenza.

- Non utilizzare prese multiple, prolunghe o doppi adattatori con questo apparecchio.
- L'apparecchio deve essere messo a terra tramite il cavo di alimentazione. In caso di malfunzionamento o guasto, la messa a terra riduce il rischio di scosse elettriche.
- Un collegamento non corretto del conduttore di terra può comportare il rischio di scosse elettriche. In caso di dubbi sulla corretta messa a terra dell'apparecchio, rivolgersi a un elettricista qualificato o al personale di assistenza.
- Il presente apparecchio è dotato di un cavo di alimentazione con uno spinotto di messa a terra e una spina di alimentazione con messa a terra. La presa di corrente deve essere installata e messa a terra in conformità alle normative locali.
- Non scollegare mai l'apparecchio tirando il cavo di alimentazione. Afferrare invece saldamente la spina di alimentazione ed estrarla direttamente.
- Non spruzzare acqua all'interno o all'esterno dell'apparecchio per pulirlo.



AVVERTENZA:

- Non collegare la macchina all'alimentazione elettrica utilizzando un dispositivo di commutazione esterno, come un timer, né collegarla a un'alimentazione che viene regolarmente accesa e spenta.
- Esiste il rischio di scosse elettriche, poiché l'asciugatrice funziona con l'elettricità.
- Controllare che l'asciugatrice non presenti danni visibili.
- Non mettere in funzione l'asciugatrice se è danneggiata.

- Prima di collegare l'asciugatrice alla rete elettrica, accertarsi che questa sia conforme alla tensione elettrica indicata sulla targhetta identificativa.
- Utilizzare solo interruttori differenziali con il seguente simbolo.
- Assicurarci che il cavo di alimentazione non sia attorcigliato o incastrato e che non entri in contatto con fonti di calore o spigoli vivi.

SICUREZZA BAMBINI

- L'apparecchio non è destinato all'uso da parte di persone (compresi i bambini) con problemi fisici o mentali o prive di esperienza e conoscenza, a meno che non siano state sorvegliate o istruite sull'uso dell'apparecchio da una persona responsabile della loro sicurezza.
- I bambini devono essere sorvegliati per evitare che giochino con l'apparecchio.
- Questa macchina può essere utilizzata da bambini di età pari o superiore a 8 anni e da persone con ridotte capacità fisiche, sensoriali o mentali o con scarsa esperienza e conoscenza, ma solo se sorvegliati durante l'uso della macchina, se hanno ricevuto istruzioni sull'uso sicuro della macchina e se comprendono i rischi di un uso inappropriato.
- I bambini di età inferiore ai 3 anni devono essere tenuti lontani, a meno che non siano costantemente sorvegliati.
- Evitare che i bambini e gli animali domestici entrino nel cestello dell'asciugatrice.
- Prima di chiudere lo sportello della macchina e di avviare il programma, accertarsi che nel cestello vi sia soltanto il bucato. Accertarsi che nessun bambino sia entrato nel cestello e chiudere lo sportello dall'interno.
- Non lasciare lo sportello dell'apparecchio aperto. I bambini potrebbero aggrapparsi allo sportello o strisciare all'interno dell'apparecchio, causando danni o lesioni.

USE

- L'asciugatrice non deve essere utilizzata se per la pulizia sono stati utilizzati prodotti chimici industriali.
- Il filtro della lanugine deve essere pulito frequentemente.
- Non asciugare i capi non lavati nell'asciugatrice.
- I capi che sono stati sporcati con sostanze come olio da cucina, acetone, alcol, benzina, cherosene, smacchiatori, acquaragia, cere e deceranti devono essere lavati in acqua calda con una quantità extra di detersivo prima di essere asciugati nell'asciugatrice.
- Articoli come la gommapiuma (schiuma di lattice), le cuffie per la doccia, i tessuti impermeabili, gli articoli con supporto in gomma e i vestiti o i cuscini dotati di cuscinetti in gommapiuma non devono essere asciugati nell'asciugatrice.
- Gli ammorbidenti, o prodotti simili, devono essere utilizzati come indicato nelle istruzioni dell'ammorbidente.
- Rimuovere tutti gli oggetti, come accendini e fiammiferi, dalle tasche dei vestiti.
- I prodotti oleosi possono incendiarsi spontaneamente, soprattutto se esposti al calore dell'asciugatrice. Gli oggetti si riscaldano, provocando una reazione di ossidazione nell'olio. L'ossidazione crea calore. Se il calore non può fuoriuscire, gli oggetti possono diventare abbastanza caldi da prendere fuoco. Accatastare, impilare o riporre gli oggetti oleosi può impedire la dissipazione del calore e quindi creare un rischio di incendio.
- Qualora sia inevitabile mettere nell'asciugatrice tessuti che contengono olio o che sono stati contaminati da prodotti per capelli, è necessario lavarli prima in acqua calda con un detergente extra - questo ridurrà, ma non eliminerà, il rischio.
- Per la riparazione utilizzare solo ricambi approvati dal produttore.

- Se il tubo della condensa è bloccato o intasato, il funzionamento dell'asciugatrice viene interrotto.
- Prima di spostare l'asciugatrice o di riporla in inverno, è necessario svuotare il serbatoio della condensa.
- Pulire i filtri dell'asciugatrice dopo ogni ciclo di asciugatura. Se i filtri sono stati rimossi, sostituirli prima del ciclo di asciugatura successivo.
- Non utilizzare solventi o detergenti che potrebbero danneggiare la macchina (rispettare le raccomandazioni e le avvertenze fornite dai produttori di detergenti).
- Non aggiungere mai prodotti chimici o profumi nel serbatoio della condensa.
- Al termine del processo di asciugatura, scollegare l'asciugatrice dalla presa di corrente.
- L'asciugatrice utilizza un sistema a pompa di calore per riscaldare l'aria.
- Il sistema è composto da un compressore e da uno scambiatore di calore. Quando l'asciugatrice viene avviata, il funzionamento del compressore o il flusso di refrigerante possono essere rumorosi finché il compressore è in funzione. Questo non è un segno di malfunzionamento e non influisce sulla durata utile dell'asciugatrice. Il rumore diminuisce con l'avanzamento del programma.
- Non bere l'acqua condensata/distillata. Può causare problemi di salute a persone e animali domestici.
- Rimuovere immediatamente i capi quando l'asciugatura è terminata o l'alimentazione viene spenta durante il processo di asciugatura. Lasciare incustoditi i capi asciugati nell'apparecchio può provocare un incendio. Appendere o stendere i capi in piano per farli raffreddare.

- Non tentare mai di mettere in funzione l'apparecchio se è danneggiato, malfunzionante, parzialmente smontato o se presenta parti mancanti o rotte, compresi il cavo o la spina danneggiati.
- NON tentare di smontare l'apparecchio. Non applicare oggetti appuntiti sul pannello di controllo.
- Non toccare mai l'apparecchio mentre è in funzione. Attendere che il cestello si sia completamente fermato.
- In caso di allagamento, staccare la spina e contattare il Centro di assistenza.
- Non spingere verso il basso lo sportello quando è aperto.
- Non toccare la spina di alimentazione o i comandi dell'apparecchio con le mani bagnate.
- Non piegare eccessivamente il cavo di alimentazione e non appoggiarvi sopra oggetti pesanti.
- Non lasciare che la lanugine si accumuli intorno all'asciugatrice.
- Mantenere l'area sotto e intorno all'apparecchio libera da materiali combustibili come fibre, carta, stracci, prodotti chimici, ecc.
- Poiché l'asciugatrice è pesante, ci si può ferire cercando di sollevarla. Non sollevare l'asciugatrice da soli.
- Ci si può tagliare le mani con i bordi affilati dell'asciugatrice. Non tenere l'asciugatrice per i bordi affilati.
- Le parti sporgenti dell'asciugatrice possono rompersi quando viene sollevata o spinta.
- Non spostare l'asciugatrice aggrappandosi alle parti sporgenti.

- Controllare che l'asciugatrice non sia danneggiata dopo il trasporto. Non mettere mai in funzione un'asciugatrice danneggiata.
- L'acqua residua nell'asciugatrice può congelare e danneggiare l'asciugatrice.
- Non installare l'asciugatrice in un luogo in cui le tubature possono congelare. L'apparecchio contiene refrigerante R290, infiammabile ma ecologico. Se non viene smaltito correttamente, può provocare incendi o avvelenamenti. Smaltire l'apparecchio in modo corretto e non danneggiare i tubi del circuito del refrigerante.
- Durante la pulizia dei filtri, la lanugine deve essere gettata nel cestino della spazzatura e non attraverso lo scarico al fine di evitare la diffusione di microplastiche nella rete fluviale utilizzata.



AVVERTENZA:

Non fermare mai l'asciugatrice prima della fine del ciclo di asciugatura, a meno che tutti gli oggetti non vengano rapidamente rimossi e distribuiti in modo da dissipare il calore.



AVVERTENZA:

Mantenere una buona ventilazione intorno all'apparecchio.



AVVERTENZA:

Non danneggiare il circuito del refrigerante.

PERICOLO DI SUPERFICIE CALDISSIMA

- Lo sportello si riscalda durante il funzionamento. Prestare attenzione per evitare scottature. Accertarsi che i bambini non giochino con l'apparecchio.
- Il retro dell'asciugatrice può diventare molto caldo durante il funzionamento. Attendere che l'asciugatrice si raffreddi completamente prima di toccarne il retro.
- Se si apre lo sportello dell'asciugatrice durante il processo di asciugatura, i capi potrebbero essere molto caldi e comportare il rischio di bruciature.

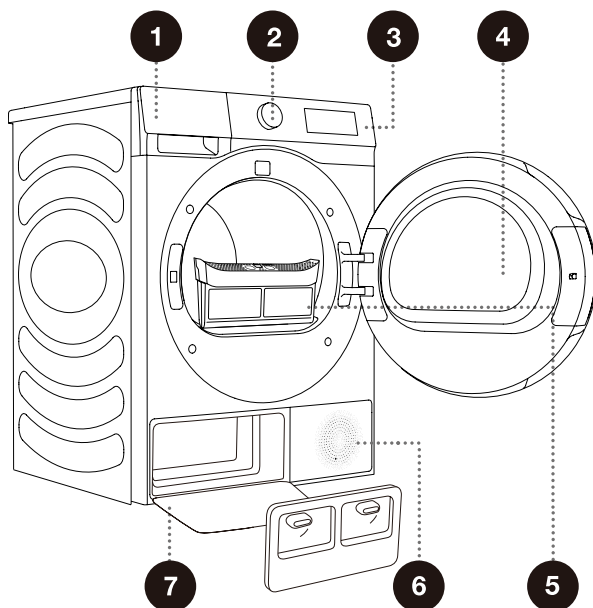
Assistenza

- In caso di collegamento o utilizzo non corretto, o di manutenzione da parte di persone non autorizzate, l'utente dovrà sostenere i costi di riparazione in caso di eventuali danni non coperti da garanzia.
- La garanzia non include i materiali di consumo, le piccole variazioni di colore, l'aumento del rumore che è conseguenza dell'invecchiamento che non influisce sulla funzionalità dell'asciugatrice, nonché difetti estetici che non influiscono sulla funzionalità e sulla sicurezza dell'asciugatrice.

DESCRIZIONE DELL'ASCIUGATRICE

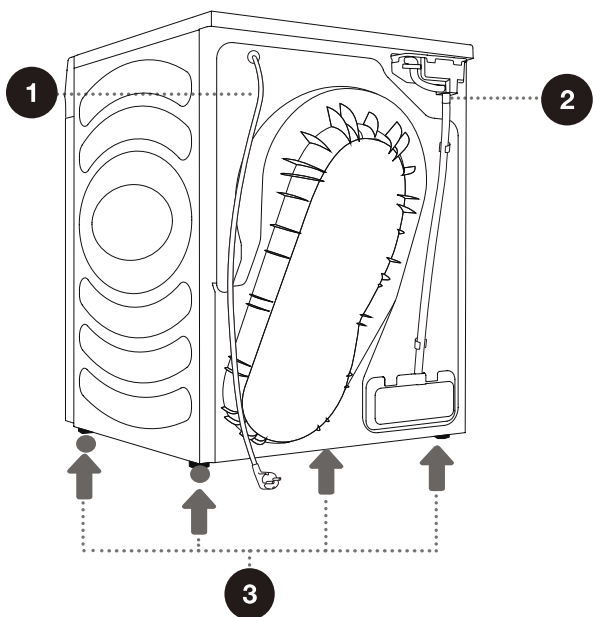
ANTERIORE

1. Serbatoio condensa
2. Manopola di selezione del programma
3. Centralina
4. Sportello
5. Filtro a rete
6. Presa d'aria
7. Coperchio dello sportello dello scambiatore di calore



LATO POSTERIORE

1. Cavo di alimentazione
2. Tubo flessibile di scarico della condensa
3. Piedini regolabili

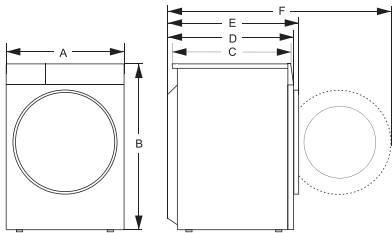


INFORMAZIONI TECNICHE

(A SECONDA DEL MODELLO)

Capacità nominale	8 kg	9 kg
Peso netto	48 kg	52 kg
Tensione nominale	220-240 V~	220-240 V~
Potenza nominale	550W	550W
Frequenza	50 Hz	50 Hz
Tipo di refrigerante	R290	R290
Carica del refrigerante	140 g	125 g

Dimensioni (mm)

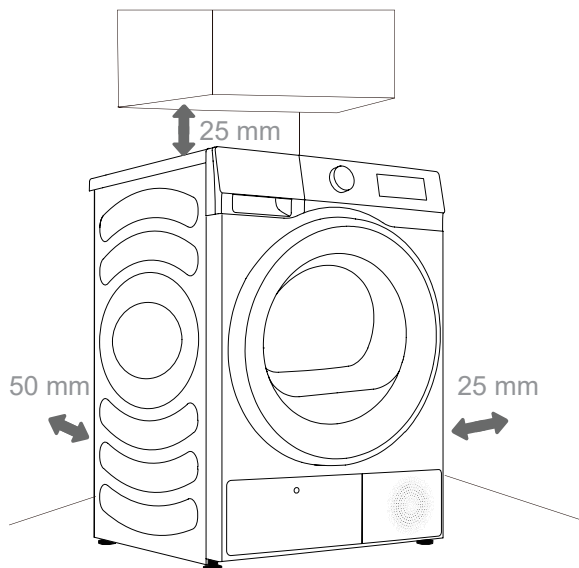


Indice	Dimensione (mm)	
	8 kg	9 kg
A	595	595
B	845	845
C	520	610
D	550	640
E	580	670
F	1060	1150

INSTALLAZIONE E COLLEGAMENTO

☞ Rimuovere tutto l'imballaggio. Durante il disimballaggio, accertarsi di non danneggiare l'apparecchio con oggetti appuntiti.

POSIZIONE



☞ La macchina non deve venire a contatto con una parete o un mobile. Per un funzionamento ottimale della macchina, lasciare uno spazio intorno alla macchina come indicato nella figura. L'inosservanza del traferro minimo richiesto può causare un surriscaldamento.

☞ Le bocchette d'aria sul retro e sul lato anteriore dell'asciugatrice non devono mai essere ostruite.

Installare l'asciugatrice in un luogo con una ventilazione sufficiente e una temperatura compresa tra 10°C e 25°C. Il funzionamento dell'asciugatrice a una temperatura inferiore può provocare la formazione di condensa all'interno dell'asciugatrice. Non collocare l'asciugatrice in un luogo a rischio di congelamento. L'acqua congelata nel serbatoio della condensa e nella pompa può danneggiare l'asciugatrice.

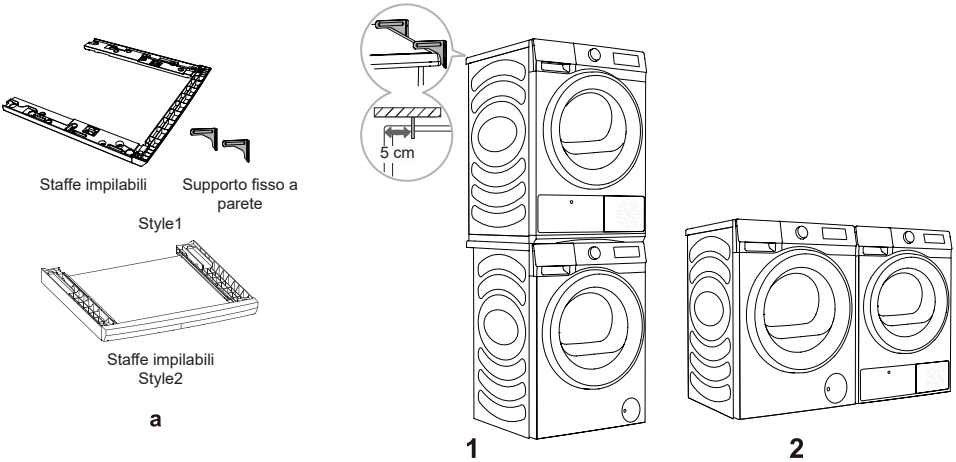
L'asciugatrice emette calore. Non collocarla in uno spazio chiuso, poiché il processo di asciugatura potrebbe richiedere più tempo a causa della limitata quantità di aria disponibile.

L'illuminazione della stanza deve essere sufficiente a consentire la lettura del display sul pannello di controllo.

POSIZIONAMENTO DELL'ASCIUGATRICE

Questa asciugatrice deve essere impilata con una lavatrice della stessa marca utilizzando un kit di impilaggio fornito dal produttore (vedi Figura 1). È possibile contattare l'assistenza post-vendita per l'acquisto della figura a e installarla secondo il manuale d'uso.

In alternativa, l'asciugatrice può essere posizionata accanto alla lavatrice (figura 2).



STAFFA IMPILABILE (ACCESSORI)

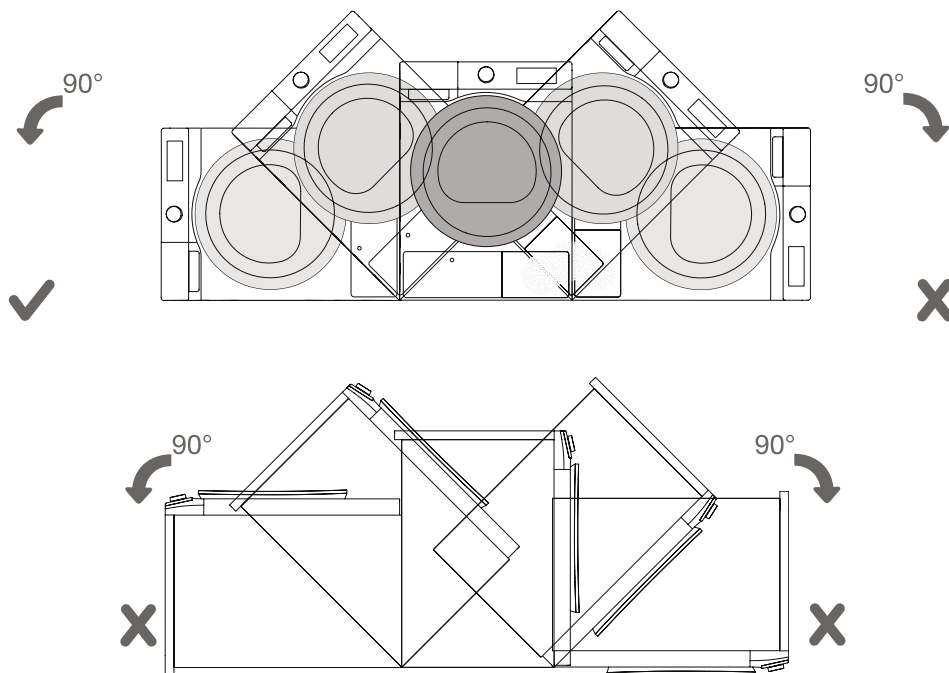
Si prega di utilizzare accessori originali. È possibile fare riferimento ai seguenti consigli per l'acquisto di staffe impilabili.

Serie di asciugatrici	Profondità asciugatrice (D)	Serie lavatrici	Profondità lavatrice (D)	Staffe impilabili abbinata
3S/5S	550 mm	3S/5S	510 mm/550 mm	SKHDSN*(Style1)
3S/5S/7S	640 mm	3S/5S/7S	590 mm/640 mm	WZXX90-BE****(Stile2)

 Sono necessarie almeno due persone per installare l'asciugatrice sopra una lavatrice.

⚠ L'apparecchio non deve essere installato in un luogo in cui l'oblò non possa essere aperto completamente senza limitazioni.

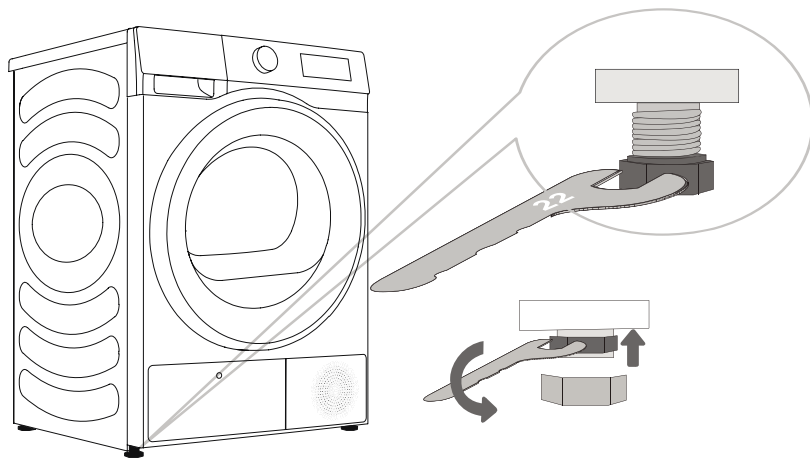
⚠ Non collocare l'asciugatrice su un tappeto con fibre lunghe perché potrebbe ostacolare la circolazione dell'aria.



☀ Dopo l'installazione, attendere 24 ore senza muovere l'apparecchio prima di utilizzarlo per la prima volta. Se l'asciugatrice deve essere appoggiata su un lato durante il trasporto o la manutenzione, posizionarla con il lato sinistro, visto dalla parte anteriore dell'apparecchio, verso il basso.

REGOLAZIONE DEI PIEDINI

Livellare l'asciugatrice in direzione longitudinale e trasversale ruotando i piedini regolabili che consentono il livellamento di 1 cm. Utilizzare una livella a bolla d'aria e una chiave inglese n° 22.



⚡ Il pavimento, sul quale viene posizionata la macchina, deve avere una base in cemento. Dovrebbe essere pulito e asciutto, altrimenti la macchina potrebbe scivolare. Pulire anche la parte inferiore dei piedini regolabili.

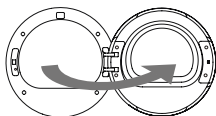
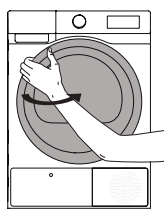
⚡ La macchina deve essere in piano e stabile su una base solida.

⚡ Una macchina non livellata può causare vibrazioni, scivolamenti e rumori. L'errato livellamento della macchina non è coperto da garanzia.

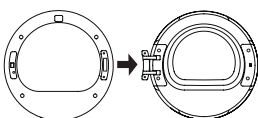
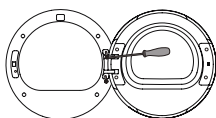
⚡ Durante il funzionamento dell'apparecchio possono comparire rumori anomali o forti, per lo più dovuti a un'installazione non eseguita a regola d'arte.

CAMBIO DELLA DIREZIONE DI APERTURA DELLO SPORTELLLO

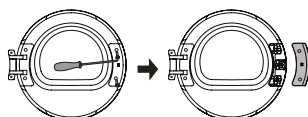
Per cambiare il senso di apertura dello sportello, procedere come segue.



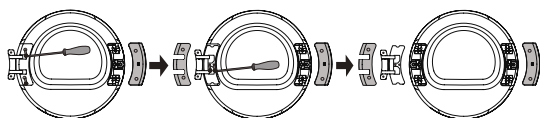
- 1** Aprire completamente lo sportello (l'esempio è quello di cambiare l'apertura da sinistra a destra).



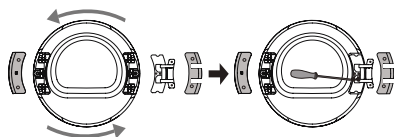
- 2** Svitare le due viti di fissaggio della cerniera dello sportello con un cacciavite a croce (o una chiave a bussola da 8 mm) per rimuovere lo sportello.



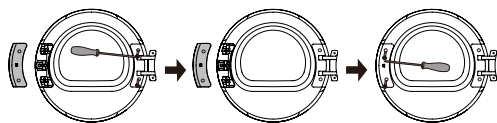
- 3** Svitare le due viti della piastra di copertura del gancio dello sportello con un cacciavite a croce e rimuovere la piastra di copertura del gancio dello sportello (compreso il gancio dello sportello).



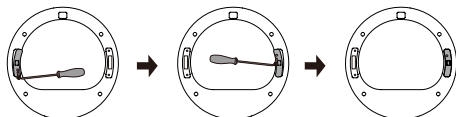
- 4** Svitare le due viti della piastra di copertura della cerniera, estrarla delicatamente in senso orizzontale e quindi rimuovere le due viti (viti a testa tonda appiattita in acciaio inox) della piastra di rinforzo in ferro. Premere il corpo dello sportello con una mano, afferrare la cerniera con l'altra mano e sollevarla leggermente per rimuovere la cerniera dal perno di posizionamento. Se necessario, fare leva con un cacciavite a testa piatta.



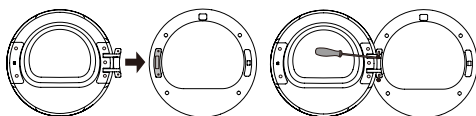
- 5** Ruotare il gruppo cerniera di 180°, installare il gruppo cerniera sul perno dall'altro lato e premere con forza, infine stringere le due viti al centro.



-
- 6** Ruotare la piastra di copertura della cerniera e la piastra di copertura del gancio dello sportello rispettivamente di 180° e installarle sull'altro lato del telaio interno, quindi stringere le viti.




-
- 7** Rimuovere la vite della serratura dello sportello del gruppo anteriore, tirare la serratura dello sportello verticalmente a mano e ruotarla di 180° sull'altro lato. Quindi installarla nel foro del gruppo anteriore, tirarla verso il basso per bloccarla e stringere le viti. A questo punto, l'inversione della serratura dello sportello è completata.



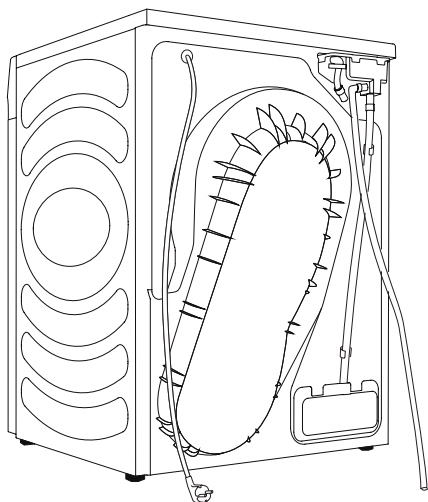
-
- 8** Infine, installare la cerniera dello sportello sul gruppo anteriore, stringere le due viti e chiudere lo sportello. L'inversione dello sportello (da apertura sinistra ad apertura destra) è completata.

SCARICO DELLA CONDENZA

L'umidità del bucato viene estratta dall'unità di condensazione e accumulata nel serbatoio della condensa.

Durante il processo di asciugatura, una spia (simbolo  acceso sull'unità di visualizzazione) segnala quando il serbatoio della condensa è pieno e deve essere svuotato.


Per evitare di svuotare il serbatoio della condensa, far passare il tubo di scarico della condensa situato sul retro dell'apparecchio direttamente in uno scarico.



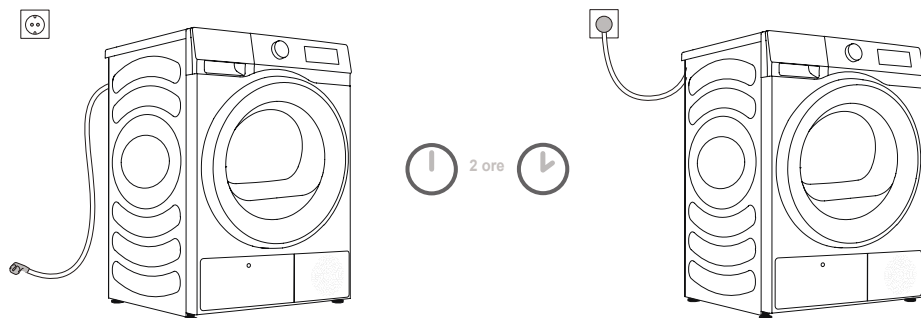
.....
1 Rimuovere il tubo di scarico dall'apparecchio e appenderlo sul retro.

.....
2 Collegare il tubo flessibile degli accessori all'apertura in plastica del tubo di scarico.

☀ Se si decide di far passare il tubo di scarico della condensa in uno scarico, assicurarsi che il tubo sia fissato saldamente. In questo modo si evita la fuoriuscita di acqua che potrebbe causare danni imprevisti.

 Utilizzare esclusivamente i tubi flessibili forniti con l'asciugatrice.

COLLEGAMENTO DELL'ALIMENTAZIONE ELETTRICA



⚠ Dopo l'installazione, l'asciugatrice deve rimanere ferma per due ore prima di essere collegata alla rete elettrica; ciò consente all'asciugatrice di stabilizzarsi.

Collegare la macchina a una presa di corrente con messa a terra che deve essere liberamente accessibile dopo l'installazione. La presa dovrebbe essere dotata di un contatto di terra (in conformità alle normative vigenti).

Per le informazioni di base della vostra macchina, consultare la targhetta identificativa (vedere il capitolo "DESCRIZIONE DELL'ASCIUGATRICE/Informazioni tecniche").

⚠ Si consiglia di utilizzare una protezione da sovratensione per proteggere l'apparecchio dai fulmini.

⚠ La macchina non può essere collegata alla rete elettrica con una prolunga.

⚡ Non collegare la macchina a una presa elettrica destinata a un carico ridotto.

⚡ La riparazione e la manutenzione dell'apparecchio dovrebbero essere affidate a personale specializzato.

⚡ Un cavo di alimentazione danneggiato può essere sostituito solo da una persona autorizzata dal produttore.

SPOSTAMENTO E TRASPORTO DOPO L'INSTALLAZIONE

Dopo ogni ciclo di asciugatura, nell'asciugatrice può rimanere dell'acqua di condensa. Accendere l'asciugatrice, scegliere uno dei programmi e lasciare che l'apparecchio funzioni per circa mezzo minuto. In questo modo l'acqua residua verrà espulsa e si eviteranno danni all'asciugatrice durante il trasporto. Se l'asciugatrice non può essere trasportata in posizione verticale, inclinarla sul lato sinistro.

Imballare tutto il materiale di imballaggio (sacchetti di plastica, altre parti in plastica, ecc.).

⚠ Dopo il trasporto, la macchina dovrebbe rimanere ferma per almeno due ore prima di essere collegata all'alimentazione elettrica. L'apparecchio dovrebbe essere installato e collegato da un tecnico specializzato.

⚡ Se l'apparecchio non è stato trasportato secondo le istruzioni, è necessario lasciarlo fermo per almeno 24 ore prima di ricollegarlo alla rete elettrica.

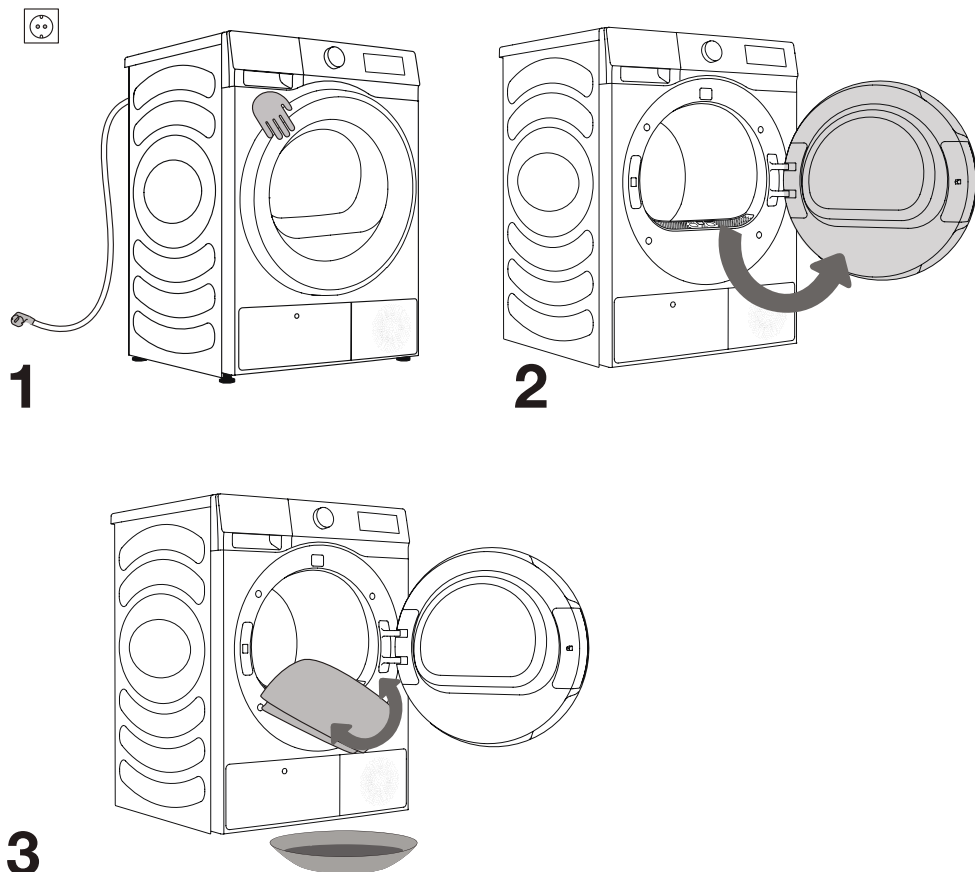
In caso contrario, potrebbe verificarsi un guasto alla pompa di calore che non sarà coperto dalla garanzia. Fare attenzione a non danneggiare il sistema di raffreddamento (vedere il capitolo "INSTALLAZIONE E COLLEGAMENTO/Posizionamento dell'asciugatrice").

⚠ Leggere attentamente le istruzioni per l'uso prima di collegare la macchina. I danni derivanti da un collegamento o da un utilizzo non corretto della macchina non sono coperti da garanzia.

PRIMA DEL PRIMO UTILIZZO

Assicurarsi che l'asciugatrice sia scollegata dalla rete elettrica, quindi aprire l'oblò tirandone il lato sinistro verso sé stessi (figura 1 e 2).

Pulire il cestello con un panno morbido e umido (figura 3).



⚠ Non utilizzare solventi o detersivi che potrebbero danneggiare la macchina (rispettare le raccomandazioni e le avvertenze fornite dai produttori di detersivi).

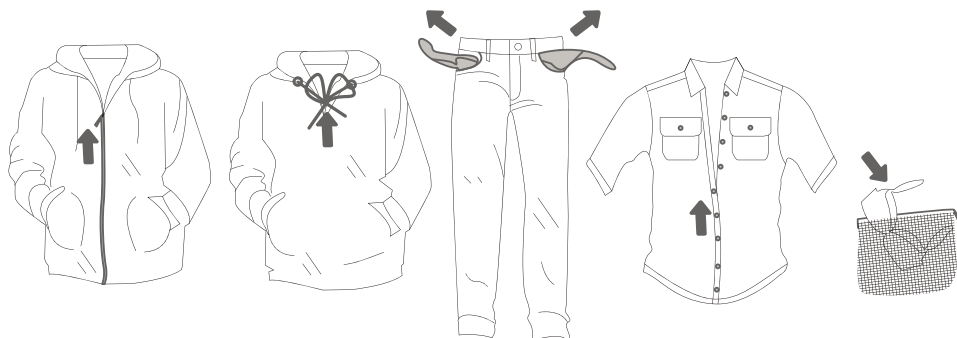
PROCESSO DI ASCIUGATURA, PASSO DOPO PASSO (1 - 4)

FASE 1: ATTENZIONE ALLE ETICHETTE SUL BUCATO

Lavaggio normale; Lavaggio delicato	Temp. massima di lavaggio 95°C 	Temp. massima di lavaggio 60°C 	Temp. massima di lavaggio 40°C 	Temp. massima di lavaggio 30°C 	Lavare solo a mano 	Non lavare
Candeggio	Candeggio in acqua fredda 			Non è consentito il candeggio 		
Lavaggio a secco	Lavaggio a secco con tutti gli agenti 	Solvente di petrolio R11, R113 	Lavaggio a secco con cherosene, alcool puro e R113 	Lavaggio a secco non consentito 		
Stiratura	Stiratura a caldo, max. 200°C 	Stiratura a caldo, max. 150°C 	Stiratura a caldo, max. 110°C 	Non è consentito stirare 		
Asciugatura	Asciugare in piano (posizionare su una superficie piana) 	Asciugatura a goccia Asciugatura in linea 	Alta temperatura Bassa temperatura 	Non asciugare a macchina 		

FASE 2: PREPARAZIONE DEL PROCESSO DI ASCIUGATURA DEL BUCATO

1. Suddividere il bucato in base al tipo e allo spessore del tessuto (vedere TABELLA PROGRAMMI).
2. Chiudere i bottoni e le cerniere, annodare eventuali nastri e capovolgere le tasche.
3. Riporre i capi delicati e la minuteria in un sacchetto in rete per il bucato.
(Il sacchetto per il bucato specifico è disponibile come accessorio opzionale.)



Si sconsiglia di asciugare il bucato in tessuto particolarmente delicato che potrebbe deformarsi. I seguenti tipi di bucato non possono essere asciugati nell'asciugatrice perché potrebbero deformarsi:

- capi in pelle e altri prodotti in pelle;
- capi incerati o trattati in modo delicato;
- capi con parti importanti in legno, plastica o metallo;
- capi con lustrini;
- capi con parti metalliche soggette a ruggine.

ACCENSIONE

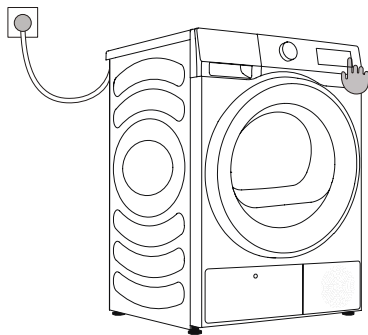
Collegare l'asciugatrice all'alimentazione elettrica.

Premendo il tasto ACCENDERE/SPEGNERE l'asciugatrice viene accesa (figura 1).

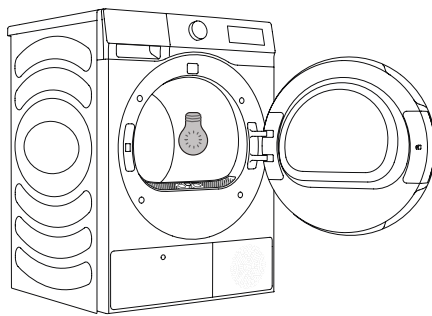
In alcuni modelli, si accende anche la luce nel cestello dell'asciugatrice (figura 2).

(La lampadina del cestello dell'asciugatrice non è adatta a nessun altro uso.)

💡 La lampadina del cestello dell'asciugatrice può essere cambiata solo dal produttore, dal centro assistenza o da un tecnico autorizzato.



1



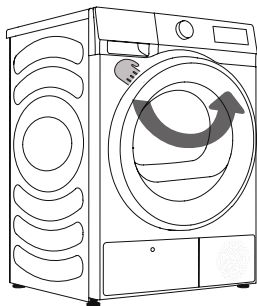
2

CARICAMENTO DELL'ASCIUGATRICE

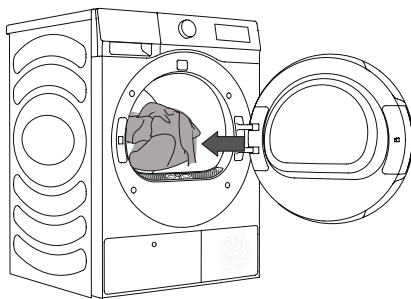
Aprire lo sportello del cestello tirando la maniglia verso di sé (figura 1).

Inserire il bucato nel cestello (dopo essersi assicurati che il cestello sia vuoto) (figura 2).

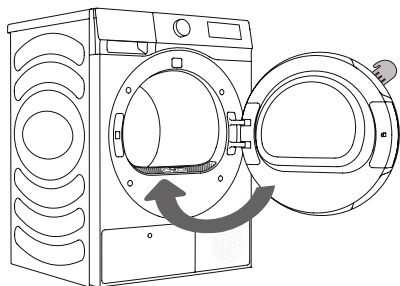
Chiudere lo sportello (figura 3).



1



2



3

☀ Quando l'asciugatrice è in funzione, è possibile aprire direttamente lo sportello per aggiungere o rimuovere i vestiti e premere il pulsante Inizio/Pausa per riprendere il funzionamento dopo aver chiuso lo sportello.

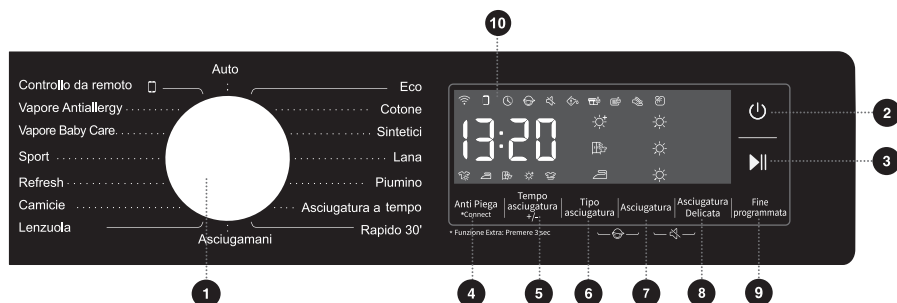
☀ Inserire il bucato nell'asciugatrice dopo averla strizzata o centrifugata (velocità minima di centrifuga consigliata: 800 giri al minuto).

Non sovraccaricare il cestello! Vedere la TABELLA PROGRAMMI e rispettare le raccomandazioni indicate sulla targhetta identificativa.

Se il cestello dell'asciugatrice è sovraccarico, il bucato sarà più stropicciato e l'asciugatura non sarà uniforme.

☀ Quando si asciugano capi di grandi dimensioni (lenzuola, asciugamani, ecc.), distenderli e poi inserirli nel cestello.

UNITÀ DI CONTROLLO



1 SELETTORE DI CICLI

Ruotare la manopola per selezionare un ciclo.

2 POTENZA

Premere per accendere/spegnere la macchina.

3 START/PAUSA

Avviare/mettere in pausa l'intero programma.

4 ANTI PIEGA *CONNECT

Premere brevemente per aggiungere o rimuovere la funzione Anti Piega. Premere a lungo per controllare la rete dell'asciugatrice.

5 TEMPO ASCIUGATURA +/-

Aumentare/ridurre il tempo di asciugatura del programma.

6 TIPO ASCIUGATURA

Selezionare l'effetto di asciugatura.

7 ASCIUGATURA

Premere per selezionare il grado di asciugatura.

8 ASCIUGATURA DELICATA

Premere per selezionare la funzione Asciugatura Delicata.

9 FINE PROGRAMMATA

Premere per ritardare la fine del programma.

10 DISPLAY

Visualizza il tempo rimanente, il codice di errore e altre informazioni sul programma.

6+7 BLOCCO BAMBINI

Premere questi due tasti contemporaneamente per abilitare/disabilitare il blocco bambini.

7+8 SILENZIOSO

Premere questi due tasti contemporaneamente per commutare o ripristinare i segnali acustici.

Per una funzione supplementare: Tenere premuto per 3 secondi.

FASE 3: SCELTA DEL PROGRAMMA DI ASCIUGATURA

Scegliere il **programma** ruotando la manopola di selezione del programma (1) (a seconda del tipo di bucato e del livello desiderato di asciugatura). Vedere la TABELLA PROGRAMMI.

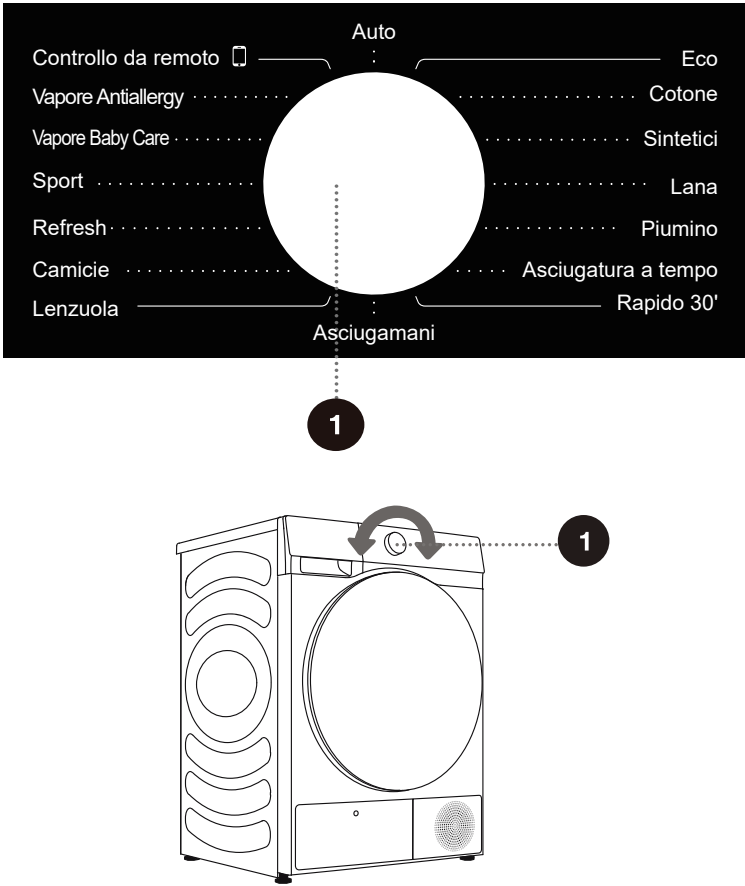


TABELLA DEI PROGRAMMI

Programmi asciugatura a sensore

Programma	Tipi di indumenti	Portata massima (kg)	
		8	9
Eco	Utilizzare questo programma per l'asciugatura dei normali indumenti di cotone.	8	9
Cotone	Utilizzare questo programma per biancheria di cotone non delicata e più spessa.	8	9
Sintetici	Il programma viene utilizzato per l'asciugatura di biancheria delicata in fibre sintetiche.	4	4,5
Piumino	Utilizzare questo programma per asciugare tessuti imbottiti o rivestiti di piume (cuscini, piumini, giacche ecc.). Asciugare separatamente i capi di grandi dimensioni e utilizzare il programma Asciugatura a tempo, se necessario.	2	2
Rapido 30'	Per un'asciugatura rapida di indumenti leggeri e sottili.	0,5	1
Asciugamani	Utilizzare questo programma per asciugare capi non delicati (asciugamani, panni da cucina...). Dopo l'asciugatura, i capi saranno asciutti e pronti per essere riposti nell'armadio.	4	4
Lenzuola	Utilizzare il programma per oggetti più grandi. Quando il programma è completo, sarà asciutto. La rotazione regolata del tamburo evita che la biancheria si aggrovigli.	2,5	2,5
Camicie	Utilizzare questo programma per asciugare camicie e bluse.	2	2
Sport	Utilizza questo programma per l'abbigliamento con membrane, per l'abbigliamento sportivo realizzato con materiali misti e tessuti traspiranti.	2	2
Vapore Baby Care	Utilizzare questo programma per asciugare i vestiti per bambini. I vestiti asciugati con questo programma sono solitamente asciutti.	2	2
Auto	Utilizzare questo programma per biancheria di cotone spessa, non delicata o che abbia all'incirca lo stesso spessore. Dopo l'asciugatura, sarà asciutta o leggermente umida.	4	4,5

Il programma Eco è equivalente al programma standard per il cotone nel regolamento (UE) n. 932/2012.

Programmi di asciugatura manuali e speciali

Programma	Tipi di indumenti	Portata massima (kg)	
		8	9
Asciugatura a tempo	Utilizzare questo programma per la biancheria non delicata che è ancora leggermente umida e deve essere accuratamente asciugata. Nel programma di tempo, l'umidità residua non viene rilevata automaticamente. Se la biancheria è ancora umida al termine del programma, ripetere il programma; se è troppo asciutta e quindi sgualcita e ruvida al tatto, il tempo di asciugatura selezionato era troppo lungo.	/	/
Lana	Questo programma breve è destinato ad ammorbidire o a vaporizzare gli indumenti asciutti in lana o seta.	1	1
Refresh	In questo programma, il riscaldatore viene spento. Il programma è adatto per rinfrescare la biancheria.	/	/
Vapore Antiallergy	Per la rimozione di allergeni come gli acari.	2	2

* Se la biancheria non è asciugata al livello di asciugatura desiderato, utilizzare funzioni extra o utilizzare un programma più adatto.

* Ruotare la manopola sul telecomando in modo che l'utente possa selezionare i programmi tramite l'APP.

FASE 4: SELEZIONE DI IMPOSTAZIONI E FUNZIONI AGGIUNTIVE

È possibile modificare le impostazioni di base della maggior parte dei programmi.

Premere i relativi tasti funzione per regolare le impostazioni (prima di azionare il tasto START/PAUSA).

☞ Si possono attivare/disattivare le funzioni premendo il pulsante desiderato (prima di premere il tasto START/PAUSA).

☞ Per certi programmi non è possibile selezionare alcuna impostazione. Tali impostazioni non saranno illuminate e, quando si preme il tasto corrispondente, verrà emesso un segnale acustico e il tasto lampeggerà (vedere TABELLA DELLE FUNZIONI).



2 ACCENSIONE (🔌)

Premere il pulsante "ACCENSIONE" per accendere/spegnere l'apparecchio.

Quando l'elettrodomestico è acceso, entra in modalità standby con il display illuminato. In modalità standby o al termine di un programma, tenere premuto il pulsante "ACCENSIONE" per spegnere l'elettrodomestico.

Se non viene eseguita alcuna operazione entro pochi minuti in modalità standby, nella schermata Fine, l'elettrodomestico si spegne automaticamente. Nello stato di spegnimento, tutti i display e le uscite sono disabilitati.

Quando la modalità di controllo remoto è abilitata, l'elettrodomestico entra in modalità di risparmio energetico pochi minuti dopo essere stato spento e si spegne automaticamente se non viene utilizzato per 7 giorni.

3 START/PAUSA (▶||)

Premere il tasto "Start/Pausa" per mettere in pausa o avviare il programma.

Quando il programma è in pausa, le impostazioni non possono essere cambiate. Per modificare il programma o la funzione durante il funzionamento, premere il tasto "POTENZA" per spegnere l'apparecchio e premerlo nuovamente per accenderlo. Selezionare il programma e la funzione desiderati e avviare il programma.

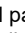
4 ANTI PIEGA (👕)


Premere brevemente: Aggiungere la funzione "Anti Piega", premere due volte per annullare la funzione e procedere in sequenza.

Se i capi non possono essere tirati fuori in tempo dopo l'asciugatura, selezionare il programma antipiega. Il cestello ruoterà a intermittenza per evitare che i capi si sgualciscano.

Toccare un tasto qualsiasi o aprire l'oblò per uscire dalla modalità Anti Piega.
In assenza di operazioni, il programma termina automaticamente dopo 12 ore per impostazione predefinita.

*CONNECT

Premere a lungo: Connettersi al Wi-Fi dell'asciugatrice. Quando il simbolo "  " sul pannello di controllo lampeggia, connettersi alla rete Wi-Fi. Vedere la descrizione specifica della connessione alla rete.

The simbolo della rete "  " rimane acceso una volta che la connessione è riuscita.



5 TEMPO ASCIUGATURA +/-

Prima dell'avvio del programma, questa funzione permette di aggiungere o ridurre il tempo di asciugatura del programma. Premere continuamente per scorrere attraverso le varie opzioni di impostazione. Le opzioni di impostazione cambiano in base al programma.


Questa funzione è applicabile solo al manuale e ai programmi speciali di asciugatura. I programmi di asciugatura a sensore non possono essere avviati.

6 TIPO ASCIUGATURA

Per la selezione dell'effetto dell'asciugatura.

 Extra, significa che i vestiti possono essere posati dopo l'asciugatura.

 Armadio, significa che i vestiti possono essere indossati immediatamente dopo l'asciugatura.

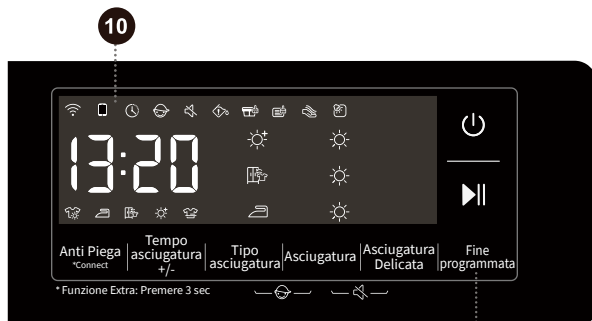
 Ferro, significa che i vestiti presentano una piccola quantità di acqua e possono essere stirati.

7 ASCIUGATURA

Il livello di asciugatura è suddiviso in 3 livelli e il display mostra da 1 a 3 soli, che possono essere utilizzati per asciugare i vestiti in base al numero e al materiale dei vestiti.

8 ASCIUGATURA DELICATA

I programmi Camicie e Sintetici possono scegliere questa funzione prima dell'avvio e l'asciugatrice funzionerà a una temperatura relativamente bassa, ottenendo un'accurata asciugatura.



9 FINE PROGRAMMATA

Questa funzione può ritardare il termine del programma.

Fissare un appuntamento dopo aver selezionato i programmi e le funzioni. Premere il tasto appuntamento per aumentare o ridurre l'orario dell'appuntamento. L'orario cambia di 1 ora per ogni pressione, e il tempo massimo opzionale è di 24 ore.

L'ora dell'appuntamento è l'ora di fine del programma, compreso il tempo di esecuzione dell'intero programma, pertanto l'ora dell'appuntamento deve essere più lunga del tempo di esecuzione del programma.

Quando viene selezionata la funzione Fine programmata, l'icona dell'orologio è sempre accesa; quando il programma Fine programmata è in corso, l'icona dell'orologio è sempre accesa o lampeggia (in base al modello).

Al termine del processo, l'icona Appuntamento si spegne.

Prima dell'avvio del programma, l'appuntamento selezionato può essere annullato selezionando altri programmi o tasti funzione.

Dopo l'avvio del programma, è possibile spegnere e riavviare l'asciugatrice per annullare l'appuntamento.





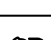
10 DISPLAY

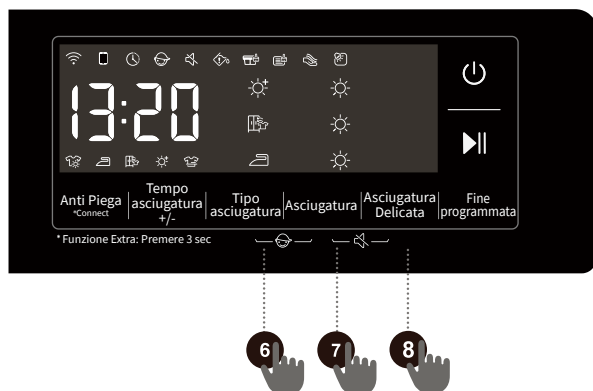
L'apparecchio può visualizzare il tempo residuo, l'ora dell'appuntamento, il codice di errore e altre informazioni sul programma.

Il tempo visualizzato dal programma può essere diverso dal tempo di funzionamento effettivo.

A causa di fattori quali il tipo e il volume dei capi, l'asciugatura e la temperatura ambiente, il tempo di asciugatura effettivo verrà regolato automaticamente. Quando il programma termina, viene visualizzato "End" (Fine).

Descrizione delle icone

	Icona Antipiega. Quando l'icona è accesa, indica che la funzione antipiega è attivata.
	Icona della pulizia da lanugine e detriti. L'icona lampeggiante indica che è necessario pulire la lanugine e i detriti.
	Icona di pulizia del contenitore dell'acqua. L'icona lampeggiante indica che è necessario svuotare il contenitore dell'acqua.
	Pulire le alette dell'evaporatore. Quando l'icona è accesa, indica che l'asciugatrice è stata utilizzata fino a venti volte, quindi è necessario pulire le alette dell'evaporatore.
	Icona della spia del cestello. Quando l'asciugatrice è in funzione (se si gira la manopola o si preme un tasto qualsiasi), in pausa, a fine programma o appena accesa, la spia del cestello si accende per 1 minuto.



6 + 7 **Blocco bambini**

Questa è una funzione di sicurezza. Per attivarla, premere contemporaneamente "Tipo asciugatura + Asciugatura" finché non si accende l'icona Blocco bambini, a indicare che il blocco bambini è stato impostato. Ripetere l'operazione per disattivare il Blocco bambini.

Quando è impostato il Blocco bambini, tutti i tasti funzione sono disattivati tranne il tasto di accensione.

Al termine del programma, il Blocco bambino si sblocca automaticamente.

La funzione Blocco bambini include una funzione di memoria e l'impostazione rimane attiva a meno che non venga attivata o disattivata manualmente.

Dopo l'attivazione della funzione Blocco bambini: Durante il funzionamento in modalità Anti Piega, il blocco bambini deve essere rilasciato manualmente e la funzione Antipiega termina automaticamente.

7 + 8 **Silenzioso**

Utilizzare questa funzione per commutare o ripristinare i segnali acustici.

Quando l'apparecchio è in stato di standby, di pausa o di funzionamento, premendo i tasti "Asciugatura + Asciugatura Delicata", il display visualizzerà l'icona Silenzioso. Tutti i segnali acustici saranno disattivati, ad eccezione degli allarmi.

Quando l'apparecchio è in stato Silenzioso, ripetere la stessa operazione finché l'icona Silenzioso non si spegne. Tutti i segnali acustici saranno attivati.

La funzione Silenzioso include anche una funzione di memoria e l'impostazione rimane attiva a meno che non venga attivata o disattivata manualmente.

TABELLA DELLE FUNZIONI

Programmi	ANTI PIEGA	TEMPO ASCIUGATURA +/-	TIPO ASCIUGATURA	IMPOSTAZIONE DEL LIVELLO DI ASCIUGATURA	ASCIUGATURA DELICATA	FINE PROGRAMMATA
Eco	○	×	×	×	×	○
Cotone	○	×	○	○	×	○
Sintetici	○	×	○	○	○	○
Lana	○	○	×	×	×	○
Piumino	○	×	○	○	×	○
Asciugatura a tempo	○	○	×	×	×	○
Rapido 30'	○	×	×	×	×	○
Asciugamani	○	×	○	○	×	○
Lenzuola	○	×	○	○	×	○
Camicie	○	×	○	○	○	○
Refresh	○	○	×	×	×	○
Sport	○	×	○	○	×	○
Vapore Baby Care	○	×	○	×	×	○
Vapore Antiallergy	○	○	×	×	×	○
Auto	○	×	○	○	×	○

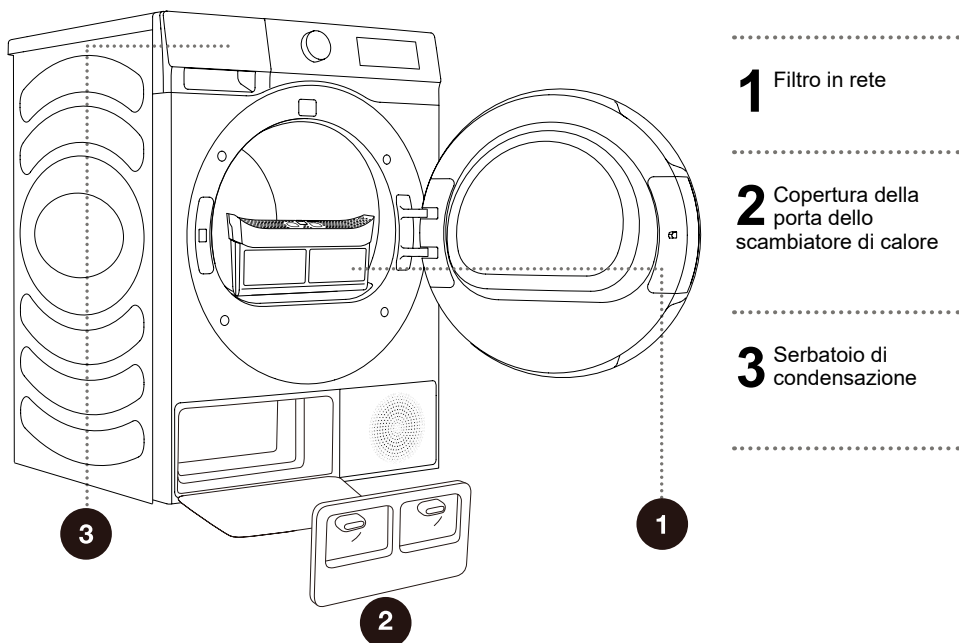
○ Funzioni opzionali

× Impossibile selezionare

PULIZIA E MANUTENZIONE

⚠ Disconnettere la macchina dalla rete elettrica prima di pulirla.

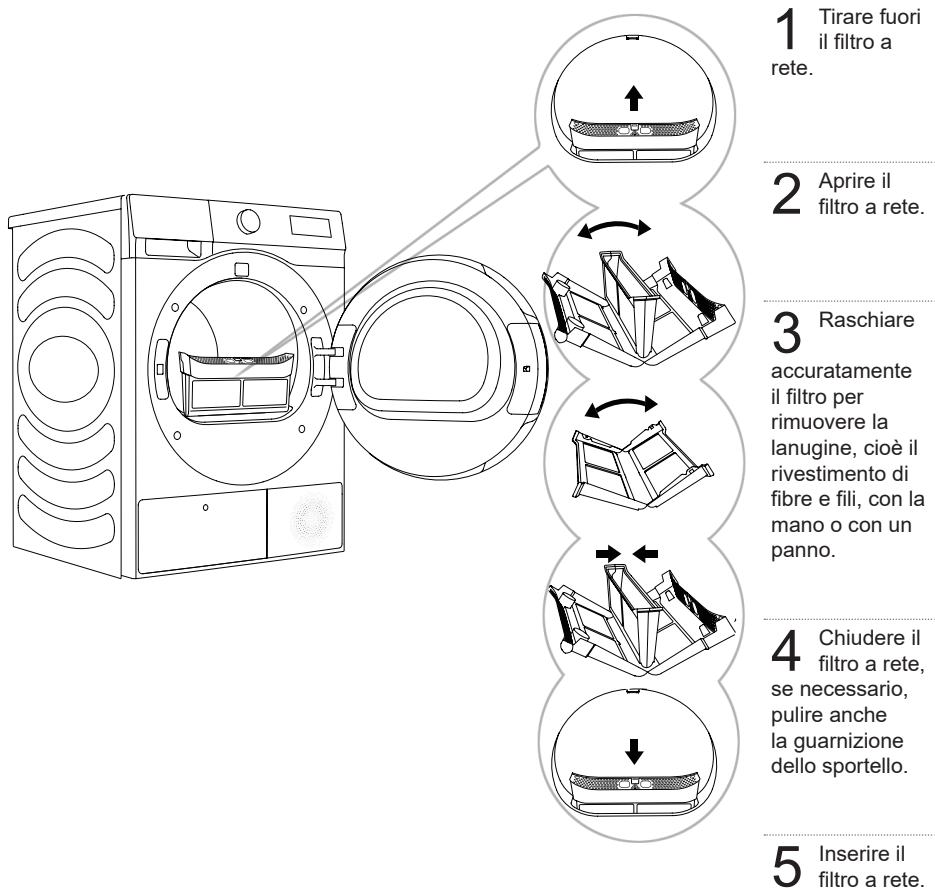
L'asciugatrice è equipaggiata con un **sistema di filtraggio** che consiste di diversi filtri che impediscono alle impurità di entrare nel sistema di scambio del calore.



⚡ Mai utilizzare l'apparecchio senza i filtri in sede, o con filtri danneggiati, perché le fibre che accumulano dai tessuti potrebbero causare malfunzionamenti o guasti dell'asciugatrice.

PULIZIA DEL FILTRO A RETE NELLO SPORTELLLO

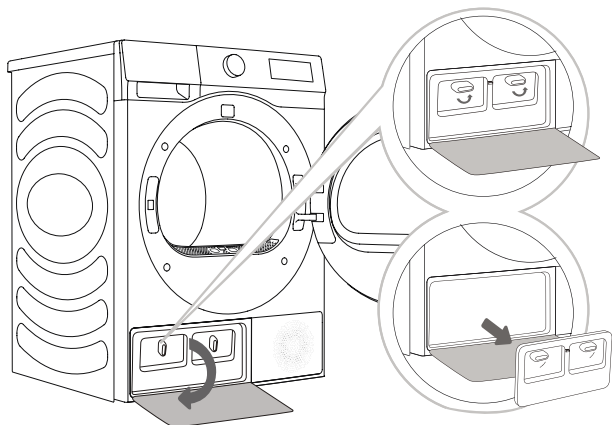
☼ Pulire il filtro a rete dopo ogni ciclo di asciugatura.



☼ Assicurarsi di non schiacciarsi le dita con il coperchio del filtro.

PULIRE IL FILTRO DELLA POMPA DI CALORE

⚠ Durante la pulizia può verificarsi una fuoriuscita di acqua. Si consiglia pertanto di posizionare un panno assorbente sul pavimento.



- 1** Premere la chiusura della copertura dello sportello dello scambiatore di calore in basso a sinistra per aprire la copertura della porta.
- 2** Girare la manopola di blocco della copertura nella posizione di sblocco.
- 3** Dopo averlo usato per un periodo di tempo, se c'è polvere sullo scambiatore di calore, rimuoverla con gli strumenti. Non toccare lo scambiatore di calore direttamente con le mani per evitare infortuni.
- 4** Installare la copertura della porta interna nelle posizioni originali, bloccare la manopola e chiudere la copertura della porta dello scambiatore di calore.

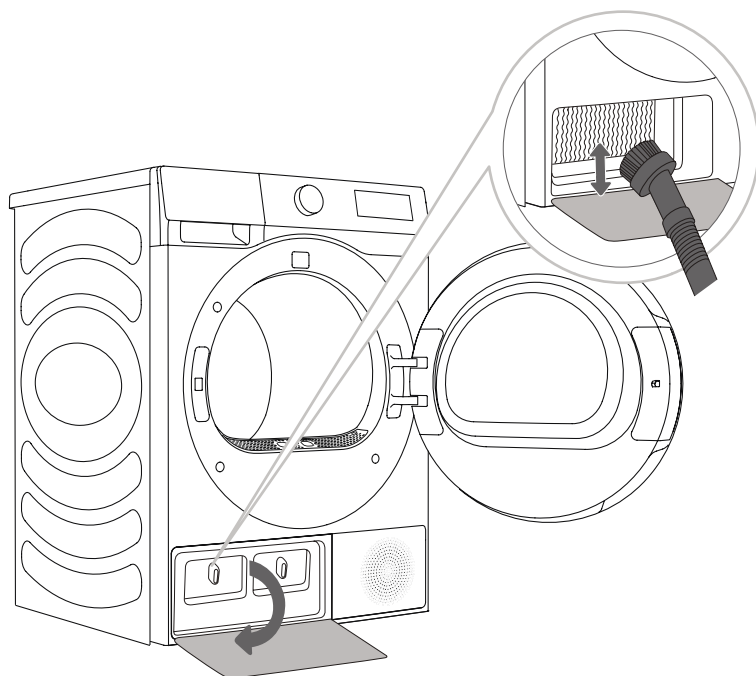
⚠ Non toccare le parti di metallo interne dello scambiatore di calore a mani nude. Fare particolarmente attenzione al pericolo di tagli. Utilizzare guanti di protezione appropriati quando si pulisce lo scambiatore di calore.

⚠ La pulizia scorretta delle lamelle di metallo dello scambiatore di calore può danneggiare permanentemente l'asciugatrice. Non premere le lamelle di metallo con oggetti duri come un aspirapolvere.

La polvere e lo sporco sulle lamelle di metallo dello scambiatore di calore possono essere pulite con strumenti come aspirapolvere, spazzole morbide, etc.

Muovere delicatamente la spazzola sulle lamelle di metallo solo in direzione dall'alto in basso. Troppa pressione può danneggiare o piegare le lamelle di metallo.

☼ Pulire lo scambiatore di calore una volta ogni venti cicli di asciugatura.

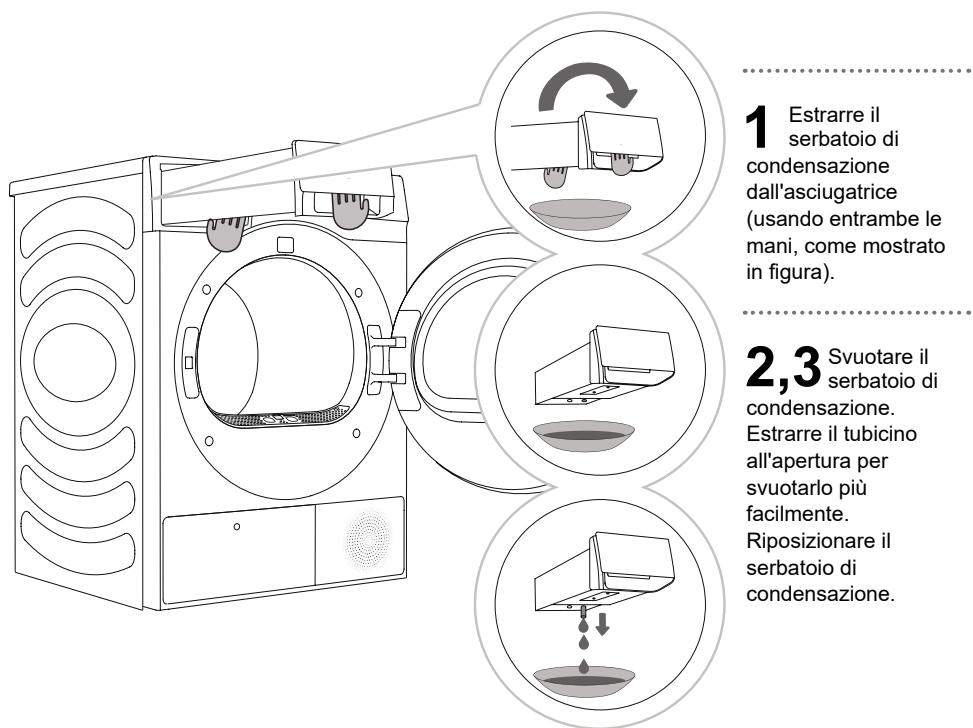


SVUOTARE IL SERBATOIO DI CONDENSAZIONE

☼ Svuotare il serbatoio di condensazione dopo ogni ciclo di asciugatura.

Se il serbatoio di condensazione è pieno, il programma di asciugatura sarà messo automaticamente in pausa.

Il simbolo ☼ si accende sul display, indicando che il serbatoio della condensa deve essere svuotato.



☼ L'acqua del serbatoio di condensazione non è potabile.

⚠ Non aggiungere mai prodotto o profumi nel serbatoio di condensazione.

Non è necessario svuotare il serbatoio di condensazione se il tubo di drenaggio è connesso direttamente a uno scarico (vedere il capitolo "INSTALLAZIONE E COLLEGAMENTO/Scarico della condensa").

PULIRE L'ASCIUGATRICE

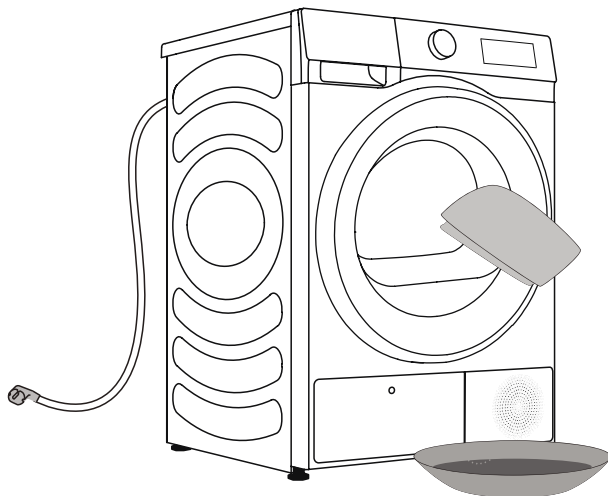
⚠ Disconnettere la macchina dalla rete elettrica prima di pulirla.

Pulire l'esterno dell'asciugatrice usando un panno di cotone morbido umido.

⚠ Non utilizzare solventi o detersivi che potrebbero danneggiare la macchina (rispettare le raccomandazioni e le avvertenze fornite dai produttori di detersivi).

Pulire tutte le parti con un panno morbido finché non sono asciutte.

💧 Non pulire la macchina con troppa acqua!



RISOLUZIONE DELLE ANOMALIE

CHE COSA FARE...?

Fattori esterni (ad esempio, la rete elettrica) possono causare vari errori (vedere TABELLA RISOLUZIONE DELLE ANOMALIE). In tal caso:

- Spegner la macchina, attendere qualche secondo.
- Accendere l'apparecchio e ripetere il programma di asciugatura.
- È possibile risolvere da soli la maggior parte dei difetti di funzionamento (vedere TABELLA RISOLUZIONE DELLE ANOMALIE).
- Se l'errore persiste, chiamare un tecnico autorizzato dal centro assistenza.
- Le riparazioni possono essere eseguite solo da un tecnico autorizzato.
- La soluzione di un guasto, o un reclamo, derivanti da un collegamento o da un uso errato della macchina non sono oggetto di garanzia. In tali casi, i costi di riparazione sono a carico dell'utente stesso.

⚡ La garanzia non comprende gli errori e i guasti derivanti da fattori esterni (fulmini, collegamenti elettrici, disastri naturali, ecc.).

TABELLA RISOLUZIONE DELLE ANOMALIE E CODICI ERRORE

Sintomo	Soluzioni raccomandate
L'asciugatrice non si avvia.	<ul style="list-style-type: none"> ◇ Controllare la connessione dell'alimentazione. ◇ Confermare che il tasto "Start/Pausa" sia premuto. ◇ Confermare che la porta sia chiusa correttamente. ◇ Il fusibile è bruciato, si è attivato l'interruttore del circuito, o si è verificata una perdita di corrente.
L'asciugatrice non funziona.	<ul style="list-style-type: none"> ◇ Controllare se il programma è impostato correttamente. ◇ Confermare che ci siano capi nel tamburo.
Tempo di asciugatura eccessivo.	<ul style="list-style-type: none"> ◇ Controllare se il programma è impostato correttamente. ◇ Confermare se ci sono troppi capi intrecciati in gruppi. ◇ Controllare se il filtro è pulito. ◇ In alcuni programmi è presente uno stadio di raffreddamento.
Asciugatura scarsa.	<ul style="list-style-type: none"> ◇ Confermare che i capi siano stati centrifugati. ◇ Controllare se il programma è impostato correttamente. ◇ Confermare che non ci sono troppi capi. ◇ Il carico non è stato distribuito correttamente. Controllare se i capi difficili da asciugare sono insieme a capi facili da asciugare. ◇ Grandi carichi di tessuti pesanti. ◇ Controllare se il filtro è pulito.
Il tempo rimanente sul display si interrompe o salta.	<ul style="list-style-type: none"> ◇ Il tempo rimanente potrebbe cambiare a seconda del tipo di capi, carico, livello di umidità e temperatura ambiente, il che è un normale fenomeno.
I capi sono spiegazzati.	<ul style="list-style-type: none"> ◇ I capi sono stati asciugati troppo a lungo. Cercare di accorciare il tempo di asciugatura. ◇ I capi sono stati lasciati nell'apparecchio per troppo tempo dopo la fine del ciclo.
Il display dell'asciugatrice mostra un tempo di funzionamento diverso dalla durata effettiva del programma.	<ul style="list-style-type: none"> ◇ Per i programmi che si fermano automaticamente quando i capi sono asciutti, la durata dell'asciugatrice mostrata è calcolata secondo l'ambiente standard, l'umidità iniziale dei capi, la massa e il tipo del carico. Il tempo di asciugatura è regolato automaticamente per qualsiasi cambiamento di condizione. La differenza tra il tempo effettivo e il tempo mostrato è normale, e ciò assicura il miglior effetto di asciugatura.

Sintomo	Soluzioni raccomandate
L'asciugatrice è troppo rumorosa.	<ul style="list-style-type: none"> ◇ Controllare che non ci siano bottoni o chiodi liberi, o altri oggetti, e rimuoverli immediatamente. ◇ Controllare il filtro dei pelucchi. Rimuovere qualsiasi oggetto incastrato all'interno. ◇ Assicurarsi che l'asciugatrice sia in piano e salda al pavimento. ◇ L'asciugatrice potrebbe emettere un rumore legato all'aria che si muove tra il tamburo e la ventola. Ciò è normale.
Gli abiti si sono ristretti.	<ul style="list-style-type: none"> ◇ Mancato rispetto delle istruzioni di cura del capo. Usare un'impostazione a bassa temperatura o senza calore.
Rimangono dei pelucchi sui capi.	<ul style="list-style-type: none"> ◇ Il filtro dei pelucchi non è stato pulito correttamente. ◇ Gli abiti non sono stati separati correttamente. ◇ Alcuni tessuti creano più pelucchi e devono essere asciugati separatamente dai tessuti a cui i pelucchi si attaccano facilmente. ◇ Sono stati lasciati fazzoletti o pezzi di carta nelle tasche.
L'apparecchio emette un'odore.	<ul style="list-style-type: none"> ◇ L'odore potrebbe essere causati dai materiali in gomma usati nell'apparecchio. Questo odore sparirà dopo aver utilizzato l'apparecchio per diverse volte. ◇ Quando si lavano gli abiti, utilizzare il detergente in conformità con le raccomandazioni dei produttori. Se si usa troppo detergente, il detergente che non si scioglie potrebbe accumularsi sui capi e causare l'odore. ◇ I capi potrebbero avere un certo odore anche se vengono lasciati nell'asciugatrice/lavatrice dopo l'asciugatura/lavaggio. Togliere prontamente i capi alla fine del ciclo di asciugatura o lavaggio. ◇ Controllare se si sente lo stesso odore nella macchina. Se è così, pulire la macchina facendo riferimento al manuale utente. ◇ Tenere sempre il filtro dei pelucchi pulito. Se ci sono residui sul filtro per i pelucchi, potrebbero causare odori. Inoltre, asciugare completamente il filtro dei pelucchi dopo la pulizia.
L'apparecchio è acceso e avviato direttamente dopo una mancanza di corrente, ma non funziona.	<ul style="list-style-type: none"> ◇ Quando il programma è in pausa, le impostazioni non possono essere cambiate. Per cambiare il programma o la funzione durante l'utilizzo, o per avviare il programma dopo la perdita di corrente durante l'utilizzo, selezionare il programma e la funzione desiderati, e avviare il programma.


Codice	Interpretazione	Metodo di trattamento consigliato
F50/F51	Sensore anomalo	◇ Si prega di contattare il servizio post-vendita.
F22	Visualizzazione anomala della scheda di controllo del motore e della scheda di alimentazione	◇ Premere il pulsante di ACCENSIONE per 3 secondi e premere nuovamente il pulsante "Avvio/pausa". ◇ Se l'anomalia non viene rimossa, contattare il servizio post-vendita.

ASSISTENZA

Prima di chiamare un tecnico dell'assistenza

Quando si contatta un centro di assistenza, indicare il tipo di asciugatrice.

Tipo, codice/ID, modello e numero di serie sono indicati sulla targhetta.

 In caso di guasto, utilizzare solo pezzi di ricambio approvati da produttori autorizzati.


 La riparazione o qualsiasi reclamo in garanzia derivante da un collegamento o un utilizzo errato dell'asciugatrice non sono coperti dalla garanzia. In tali casi, i costi di riparazione saranno a carico dell'utente.

TABELLA DEI CONSUMI USUALI

Istruzioni del programma


La tabella indica i valori di consumo energetico e di tempo per l'asciugatura di un lotto di prova di biancheria con vari carichi e dopo la centrifuga della lavatrice.

I seguenti requisiti si applicano ai valori di consumo specificati di seguito.

Temperatura dell'aria in ingresso	temperatura ambiente
Umidità dell'aria in ingresso	50–60%
Temperatura di asciugatura	Normale

Programma	Capacità nominale (kg)		Centrifuga (rpm)	Consumo del programma (kWh/ciclo)		Durata del programma (h:m)		Contenuto di umidità finale (%)
	8 kg	9 kg		8 kg	9 kg	8 kg	9 kg	
Eco	8	9	/	1,54	1,72	3:08	3:28	1,5
Sintetici extra	4	4,5	1000	0,53	0,60	1:21	1:30	0,5
Sintetici stirati	4	4,5	1000	0,35	0,39	0:57	1:00	10
Cotone extra	8	9	1000	1,66	1,86	3:31	4:05	0,5
	4	4,5	1000	0,97	1,09	2:35	2:58	0,5
Cotone stirato	8	9	1000	1,20	1,34	2:43	2:59	10
	4	4,5	1000	0,69	0,77	1:40	1:50	10
Lana	1	1	/	0,16	0,16	0:30	0:30	1.0

1. I valori dati per programmi diversi dal programma Eco sono solo indicativi;
2. I risultati del programma Lana si basano sul carico di lana con un contenuto di umidità iniziale del 5%.
3. Il programma Eco è adatto per asciugare la biancheria di cotone bagnata e questo programma viene utilizzato per valutare il rispetto della normativa UE sulla progettazione ecocompatibile.
4. Il programma Eco è il programma più efficiente in termini di consumo energetico per asciugare la biancheria di cotone bagnata.
5. Caricare l'asciugatrice per uso domestico fino alla capacità massima indicata dal produttore per i rispettivi programmi contribuirà al risparmio energetico.
6. A pieno carico del programma Eco, emissione acustica di rumore aereo del ciclo di asciugatura: 64 dB.
7. Le informazioni sul prodotto e il codice QR si riflettono nell'etichetta del consumo energetico. Le informazioni sulla registrazione del prodotto possono essere ottenute scansionando il codice QR.
8. Il consumo energetico della modalità spenta è di 0,5 W. Tempo di commutazione automatica in modalità Off: 10 min.

 A causa delle differenze in termini di tipo e quantità di biancheria, centrifuga, oscillazione dell'alimentazione e temperatura e umidità dell'ambiente, i valori misurati dall'utente possono differire da quelli indicati in tabella.

Ci riserviamo il diritto di apportare modifiche ed errori nelle istruzioni per l'uso.

RACCOMANDAZIONI E USO ECONOMICO

Il modo più efficiente di effettuare l'asciugatura è asciugare la quantità raccomandata di bucato in ogni carico (vedere TABELLA PROGRAMMI).

Non raccomandiamo di asciugare capi fatti di tessuti particolarmente delicati che potrebbero essere deformati da questo apparecchio.

L'uso dell'ammorbidente nel ciclo di lavaggio non è necessario perché il bucato è morbido e privo di pieghe dopo l'asciugatura in asciugatrice. Il tempo di asciugatura sarà più breve e il consumo di energia sarà inferiore se i capi sono ben strizzati o sottoposti a centrifuga prima dell'asciugatura. Selezionando il programma di asciugatura appropriata, si eviteranno problemi come l'eccessiva asciugatura, il restringimento dei tessuti e la difficoltà nello stiraggio.

La pulizia regolare dei filtri porterà al tempo ottimale di asciugatura e al consumo di energia minimo.

Quando si asciugano piccole quantità di bucato, o un singolo capo, il sensore potrebbe non identificare il livello effettivo di umidità nel bucato. In tali casi, si raccomanda di asciugare con il programma a tempo.

SMALTIMENTO

Per gli **imballaggi** dei prodotti utilizziamo materiali ecologici che possono essere riciclati, depositati o distrutti senza alcun pericolo per l'ambiente. I materiali di imballaggio sono a tal fine etichettati in modo evidente.



Il simbolo sul prodotto o nel suo imballaggio indica che il prodotto non può essere trattato come un rifiuto domestico. Portare il prodotto al centro di riciclaggio locale per il trattamento dei rifiuti elettrici ed elettronici.

Quando **si smaltisce** un apparecchio usato, assicurarsi di rimuovere il cavo elettrico e distruggere il bloccaggio dell'oblò in modo non possa chiudersi (sicurezza per i bambini).

Smaltire in modo corretto il prodotto contribuisce a prevenire potenziali conseguenze ed effetti negativi sull'ambiente e sulla salute umana che potrebbero verificarsi in caso di smaltimento inappropriato del prodotto. Per informazioni più dettagliate sullo smaltimento dei rifiuti, contattare l'organo comunale per lo smaltimento dei rifiuti, il servizio comunale o il negozio in cui è stato acquistato il prodotto.

CONNESSIONE Wi-Fi

Accedere all'interfaccia "Impostazioni" sullo smartphone o tablet, abilitare la connessione Bluetooth e Wireless e collegarlo alla rete wireless.

NOTA

Questo dispositivo supporta il Wi-Fi a 2,4 GHz.

Scaricare

Nell'APP store (Google Play Store, Apple App Store) sullo smartphone o sul tablet, trovare l'app ConnectLife, scaricarla e installarla.

NOTA

Per migliorare le prestazioni e l'esperienza, l'applicazione potrebbe essere aggiornata senza preavviso.

Accesso

Per prima cosa è necessario accedere a "ConnectLife" con il proprio account. Se non si ha un account ConnectLife, sarà necessario crearne uno. Per maggiori informazioni, consultare le istruzioni dell'applicazione.



NOTA

Se si ha già un account Google, si può usare l'account Google per accedere direttamente.



Accoppiamento con il dispositivo




1. Aprire ConnectLife sullo smartphone o sul tablet;
2. Eseguire l'accoppiamento del dispositivo su ConnectLife come segue:
 - A. Fare clic su "+" nella pagina "Home", scegliere "Add device" (Aggiungi dispositivo) o "Scan" (Scansiona)".
 - B. Selezionare "TUMBLE DRYER" (ASCIUGATRICE) o fare clic su "Scan QR/BAR code" (Scansione codice QR/BAR) o "Manual entry" (Inserimento manuale).
 - C. Scansionare il codice QR/BAR sull'apparecchio o inserire manualmente l'AUID/SN. Se non lo si trova, fare clic su (?) per le istruzioni.
 - D. Fare clic su "SET UP APPLICATION" (IMPOSTA APPLICAZIONE).
 - E. Leggere le istruzioni e impostare l'apparecchio in modalità Networking e Binding (Connessione di rete e accoppiamento), quindi fare clic su "NEXT" (AVANTI).
 - F. A questo punto, l'applicazione inizia a cercare i dispositivi e si può selezionare l'apparecchio dall'elenco di ricerca; se non viene trovata, controllare se il Bluetooth è acceso sul dispositivo mobile. Il Bluetooth dovrebbe essere sempre attivo. Fare clic su "NEXT" (AVANTI).
 - G. Selezionare il Wi-Fi, inserire la password e fare clic su "CONNECT". L'apparecchio inizierà l'accoppiamento.
 - H. Dopo aver eseguito l'accoppiamento, è possibile impostare il nome e la posizione del dispositivo.
 - I. Ora l'apparecchio può essere controllato in remoto dall'APP.

Come attivare la funzione Wi-Fi?

1. Tenere premuto il pulsante "Anti Piega"  per collegare l'apparecchio al Wi-Fi fino a quando "📶" non inizia a lampeggiare.
2. Tieni premuto il pulsante "Tipo asciugatura"  e vedrai "Bon" sul display.
3. Dopo aver completato i passaggi precedenti, l'elettrodomestico è pronto per connettersi a Internet. Segui le istruzioni sull'APP.
4. In caso contrario, spegnere l'elettrodomestico e ripetere i passaggi.



Come attivare il telecomando?

1. Assicurarsi che il Wi-Fi sia attivato. Se il Wi-Fi è spento, tenere premuto il pulsante "Anti Piega"  per accenderlo.
2. Ruotare la manopola di selezione del programma su "Controllo da remoto" per abilitare la funzione di controllo remoto. Quando l'icona del telecomando  è accesa, la funzione è attivata e lo sportello è bloccato. Se l'icona è spenta, il telecomando è disabilitato.

 **Quando l'icona del telecomando  sul display non è illuminata, non è possibile controllare la macchina da remoto tramite l'app mobile. Per attivare questa funzione, ruotare la manopola su "Controllo da remoto" fino a quando l'icona  non si accende di nuovo.**

NOTA

Come resettare il Wi-Fi e scollegare tutte le relazioni di associazione del dispositivo:

1. Premere il tasto di accensione per avviare il dispositivo e farlo collegare normalmente alla rete.
2. Premere gli ultimi due tasti contemporaneamente per 3 secondi e lo schermo visualizzerà "C - b".
3. Spegner e riavviare il dispositivo per effettuare una nuovo collegamento.
4. Dopo lo scollegamento, il dispositivo deve essere riavviato, altrimenti il collegamento successivo fallirà. Lo scollegamento eliminerà le informazioni degli utenti precedentemente memorizzate nell'elettrodomestico.
5. Come uscire dalla modalità di distribuzione di rete:
Se si desidera uscire quando sullo schermo viene visualizzato "bon", premere "Anti Piega"  contemporaneamente per 3 secondi, è possibile spegnere l'elettrodomestico premendo 

Hisense

life reimagined