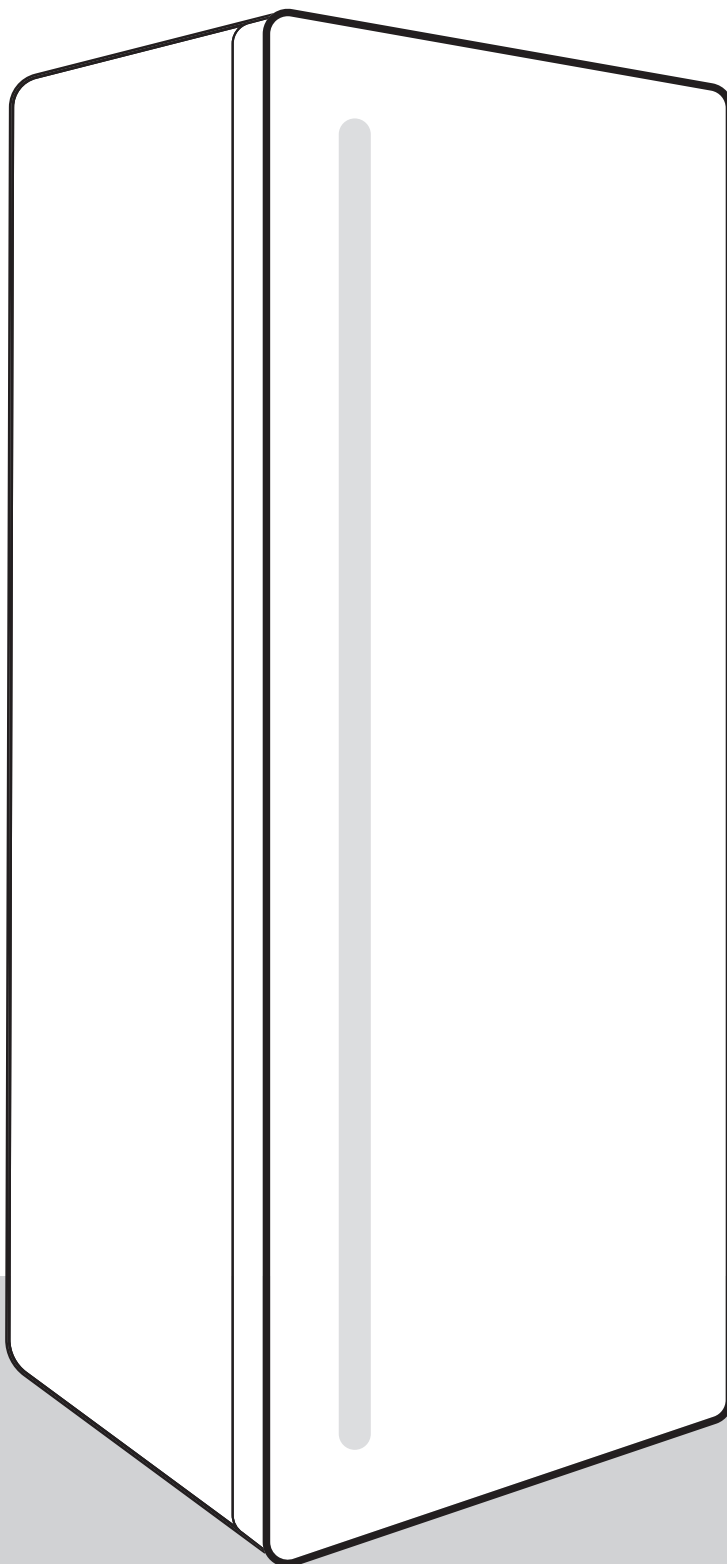


ISTRUZIONI PER L'USO
CONGLATORE POSA LIBRA

FFF601854NE



Vi ringraziamo per la fiducia dimostrataci acquistando il nostro apparecchio che è stato progettato per semplificare la vostra vita. Per facilitare l'uso del prodotto, abbiamo allegato le istruzioni dettagliate per l'uso e le istruzioni per l'installazione che sono allegate in un foglio a parte. Ciò vi aiuterà a prendere familiarità velocemente col vostro nuovo apparecchio.

Vi auguriamo molta soddisfazione usandolo.

Visitate anche il nostro sito web dove, inserendo il codice del modello del vostro apparecchio riportato nella targhetta o nella garanzia, è possibile trovare la descrizione dettagliata del vostro apparecchio, consigli per l'uso, come risolvere i problemi, informazioni sull'assistenza, istruzioni per l'uso ...



www.fors.ch

L'apparecchio è destinato solo all'uso domestico.

Il congelatore è stato progettato per congelare gli alimenti freschi e per la conservazione a lungo termine dei cibi surgelati (fino ad un anno, a seconda del tipo di alimento).

I simboli elencati vengono utilizzati nelle istruzioni ed hanno il seguente significato:



INFORMAZIONE!

Informazioni, consigli, suggerimenti o raccomandazioni



AVVISO!

Avviso di pericolo



SCOSSA ELETTRICA!

Avviso di pericolo di scossa elettrica



PERICOLO DI INCENDIO!

Avviso di pericolo di incendio

Sommario

Avvertenza importante	4
Prima del primo utilizzo	4
Avvertenza importante per la sicurezza	4
Importanti informazioni sull'utilizzo dell'apparecchio	6
Consigli per il risparmio energetico del frigo-congelatore	7
Installazione e collegamento	8
Scelta dell'ambiente	8
Installazione dell'apparecchio	9
Collegamento dell'apparecchio	10
Modifica della direzione di apertura dello sportello	11
Descrizione dell'apparecchio	16
Comandi dell'apparecchio	17
Accendere/spegnere l'apparecchio	18
Selezione della temperatura nell'apparecchio	18
Modalità standby unità di controllo/display	18
Congelamento intensivo	18
Funzione Eco	19
Sicurezza bambini	20
Allarme di temperatura troppo elevata	20
Allarme porta aperta	20
Allarme interruzione di corrente/manca di alimentazione	21
Fornitura interna dell'apparecchio	22
Vaschetta del ghiaccio *	22
Vassoio estraibile (EasyTray) *	22
Congelamento e conservazione degli alimenti congelati	22
Procedura di congelamento	22
Avvertenza importante per il congelamento degli alimenti freschi	23
Conservazione degli alimenti industriali congelati	23
Tempo di conservazione degli alimenti congelati	23
Scongelare alimenti surgelati	23
Sbrinamento dell'apparecchio	25
Sbrinamento del congelatore NoFrost	25
Sbrinamento manuale del freezer NoFrost	25
Pulizia dell'apparecchio	26
Soluzione dei problemi	27
Informazioni sull'apparecchio	28

Avvertenza importante

Prima del primo utilizzo

Prima di collegare l'apparecchio, è necessario leggere attentamente le istruzioni per l'uso che descrivono l'apparecchio e il suo uso corretto e sicuro. Le istruzioni si rivolgono a diversi tipi / modelli di apparecchi, quindi possono contenere descrizioni di funzioni e componenti che il vostro apparecchio non ha. Si consiglia di conservare le istruzioni e, in caso di vendita, che siano consegnate assieme all'apparecchio.

Verificare la presenza di eventuali danni e anomalie nell'apparecchio. Se si constata che il vostro apparecchio è danneggiato, segnalarlo al rivenditore presso il quale è stato acquistato l'apparecchio.

Prima di collegarlo alla rete elettrica, l'apparecchio deve stare fermo in posizione verticale almeno 2 ore. In questo modo si diminuisce la possibilità di malfunzionamenti sul sistema di raffreddamento a causa dell'impatto del trasporto.

Avvertenza importante per la sicurezza



PERICOLO DI INCENDIO!

ATTENZIONE! Pericolo di incendio/sostanze infiammabili.

Il collegamento elettrico e la messa a terra devono essere eseguiti secondo gli standard e le norme vigenti.

AVVERTENZA! Non collocare prese multiple o alimentatori portatili sul retro dell'apparecchio.

Prima di pulire l'apparecchio, scollegarlo obbligatoriamente dalla rete elettrica (scollegare il cavo di alimentazione dalla presa nel muro).



SCOSSA ELETTRICA!

ATTENZIONE! Se il cavo di alimentazione è danneggiato, deve essere sostituito dal produttore, da un rappresentante del servizio di assistenza o da personale egualmente qualificato, per evitare situazioni pericolose.




SCOSSA ELETTRICA!


ATTENZIONE! Quando si posiziona l'apparecchio, assicurarsi che il cavo di alimentazione non sia incastrato o danneggiato.




SCOSSA ELETTRICA!

Se la luce LED non funziona, chiamare un tecnico del centro assistenza. Non riparare da soli l'illuminazione LED, si corre il rischio di entrare in contatto con l'alta tensione!

 **AVVISO!**
ATTENZIONE! Non utilizzare apparecchi elettrici all'interno dell'apparecchio, ad eccezione di quelli consentiti dal produttore del frigo-congelatore.

 **AVVISO!**
ATTENZIONE! Per lo sbrinamento non usare dispositivi meccanici o metodi diversi da quelli consigliati dal produttore.

 **AVVISO!**
ATTENZIONE! Per evitare rischi dovuti all'instabilità dell'apparecchio, deve essere installato in conformità con le istruzioni.

Pericolo di ustioni da congelamento

Non mettere mai il cibo congelato in bocca. Inoltre, evitare di toccare i cibi congelati, in quanto ciò può causare congelamento.

Sicurezza dei bambini e delle persone vulnerabili

Questo apparecchio non è destinato all'utilizzo da parte di persone (inclusi i bambini) con capacità fisiche, sensoriali o mentali ridotte o senza adeguate esperienze e conoscenze, a meno che non siano sorvegliate e istruite sull'uso corretto dell'apparecchio da una persona responsabile della loro sicurezza.

I bambini devono essere tenuti sotto sorveglianza per accertarsi che non giochino con l'apparecchio.

Le operazioni di pulizia e di manutenzione non devono essere eseguite da bambini non sorvegliati.

Rimuovere l'imballaggio che serve per proteggere l'apparecchio durante il trasporto che, assieme ai singoli componenti, devono essere tenuti fuori dalla portata dei bambini. Vi è il rischio di lesioni o soffocamento.

Quando si elimina un apparecchio usato, scollegare il cavo di alimentazione, togliere la porta e lasciare i ripiani all'interno dell'apparecchio. In tal modo si eviterà che i bambini salgano dentro l'apparecchio rinchiodendosi.

Solo per il mercato europeo

Questo apparecchio può essere utilizzato da bambini di età superiore a 8 anni e da persone con capacità fisiche, sensoriali o mentali ridotte o senza adeguate esperienze e conoscenze, purché sorvegliate e istruite sull'uso corretto dell'apparecchio e sui pericoli connessi.

I bambini non devono giocare con l'apparecchio.

Le operazioni di pulizia e di manutenzione non devono essere eseguite da bambini non sorvegliati.

I bambini di età compresa tra 3 e 8 anni possono caricare e scaricare liberamente gli apparecchi di refrigerazione.

Avvertenza riguardo il refrigerante

L'apparecchio contiene una piccola quantità di gas R600a ecocompatibile ma incendiabile. Fare attenzione a non danneggiare i componenti del sistema di raffreddamento. La fuga di gas non è pericolosa per l'ambiente, ma può danneggiare gli occhi, o bruciare!

Se si crea una perdita di gas, ventilare bene l'ambiente, staccare l'apparecchio dalla rete elettrica e chiamare il centro assistenza!

Importanti informazioni sull'utilizzo dell'apparecchio

ATTENZIONE! L'apparecchio è destinato all'uso in ambienti domestici e simili come:

- cucine per il personale in negozi, uffici e altri ambienti di lavoro,
- case coloniche, stanze di alberghi, motel e altre strutture ricettive;
- ambienti come bed & breakfast;
- attività non al dettaglio come catering o simili.



AVVISO!

ATTENZIONE! Le fessure di ventilazione dell'apparecchio ossia dell'elemento a incasso devono essere sempre puliti e accessibili.

Non è consentito usare l'apparecchio all'aperto e non deve essere esposto alla pioggia.

Non conservare sostanze esplosive, come bombolette spray con propellente infiammabile in questo apparecchio.

Se per un lungo tempo non si usa l'apparecchio, spegnerlo premendo il pulsante e scollegando l'alimentazione elettrica. Svuotare l'apparecchio, pulire l'interno e lasciare la porta socchiusa.

In caso di guasto o interruzione di corrente elettrica, non aprire il congelatore tranne nel caso in cui l'interruzione duri più di 16 ore. Trascorso questo tempo, usare gli alimenti congelati o assicurargli un adeguato raffreddamento (ad esempio con un apparecchio sostitutivo).

Dati tecnici sull'apparecchio

L'etichetta con le informazioni di base sull'apparecchio si trova all'interno dell'apparecchio. Esso contiene i dati relativi alla tensione, volume lordo e netto, il tipo e la quantità di refrigerante e le informazioni riguardanti le classi climatiche.

Se l'etichetta adesiva è in una lingua impropria, sostituirla con quella allegata.



AVVISO!

AVVERTIMENTO! Non danneggiare il circuito di refrigerazione.

Consigli per il risparmio energetico del frigo-congelatore

- Installare l'apparecchio come descritto nelle istruzioni.
- Non aprire la porta più spesso del necessario.
- Controllare periodicamente se la circolazione dell'aria dietro l'apparecchio avvenga senza ostacoli.
- Le guarnizioni danneggiate o non più a tenuta devono essere sostituite il più presto possibile.
- Conservare gli alimenti in contenitori chiusi o in imballaggio adeguati.
- Prima di riporre il cibo nel frigorifero, farlo raffreddare a temperatura ambiente.
- Scongelare gli alimenti congelati nel vano di raffreddamento.
- Si possono togliere dal congelatore alcuni cassettei come descritto nelle istruzioni per sfruttare l'intero volume.
- La disposizione dei ripiani all'interno del frigorifero deve essere uniforme, ma gli alimenti devono essere riposti in modo tale da garantire il passaggio dell'aria (considerare la disposizione raccomandata degli alimenti come descritto nelle istruzioni).

Installazione e collegamento

Scelta dell'ambiente

- Collocare l'apparecchio in ambiente secco e ben ventilato. Funziona correttamente alle temperature dell'ambiente come riportate nella tabella. La classe è indicata sull'etichetta delle informazioni di base sull'apparecchio.

Descrizione	Classe	Temperatura ambiente °C	Umidità relativa
Temperata estesa	SN	Da +10 a + 32	≤75%
Clima temperato	N	da +16 a +32	
Clima subtropicale	ST	Da +16 a +38	
Clima tropicale	T	Da +16 a +43	



INFORMAZIONE!

Questo apparecchio funziona anche a temperature ambientali fino a -15 ° C se si seguono rigorosamente le istruzioni indicate.



INFORMAZIONE!

Questo apparecchio non è progettato per essere utilizzato come apparecchio da incasso.

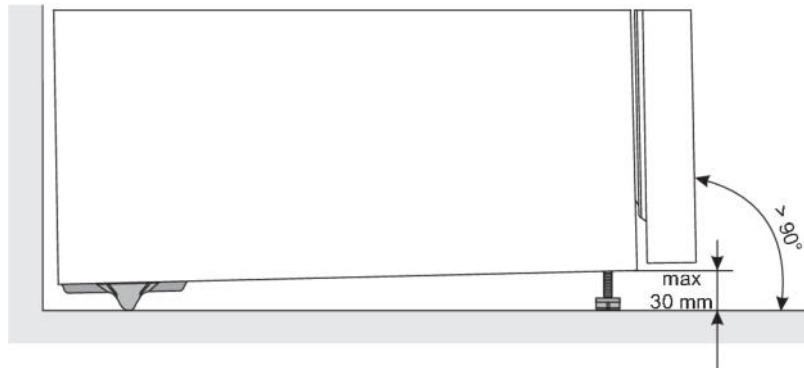
- Dopo il collocamento a incasso o la sistemazione, la presa dell'apparecchio deve essere accessibile!
- Non posizionare l'apparecchio vicino ad apparecchi che generano calore, come ad esempio la cucina, il termosifone, il bollitore dell'acqua, ecc. e non esporlo ai raggi solari diretti. L'apparecchio deve essere di almeno 3 cm distante dalla cucina elettrica o a gas, e almeno 30 cm da stufe ad olio o da una cucina a combustibili solidi. In caso di distanze minori è necessario usare un pannello isolante.

Nota: Posizionare l'apparecchio in una stanza sufficientemente grande. Ci dovrebbe essere almeno 1 m³ di spazio per 8 grammi di refrigerante. La quantità di refrigerante è indicata sulla piastra di valutazione all'interno dell'apparecchio.

Installazione dell'apparecchio

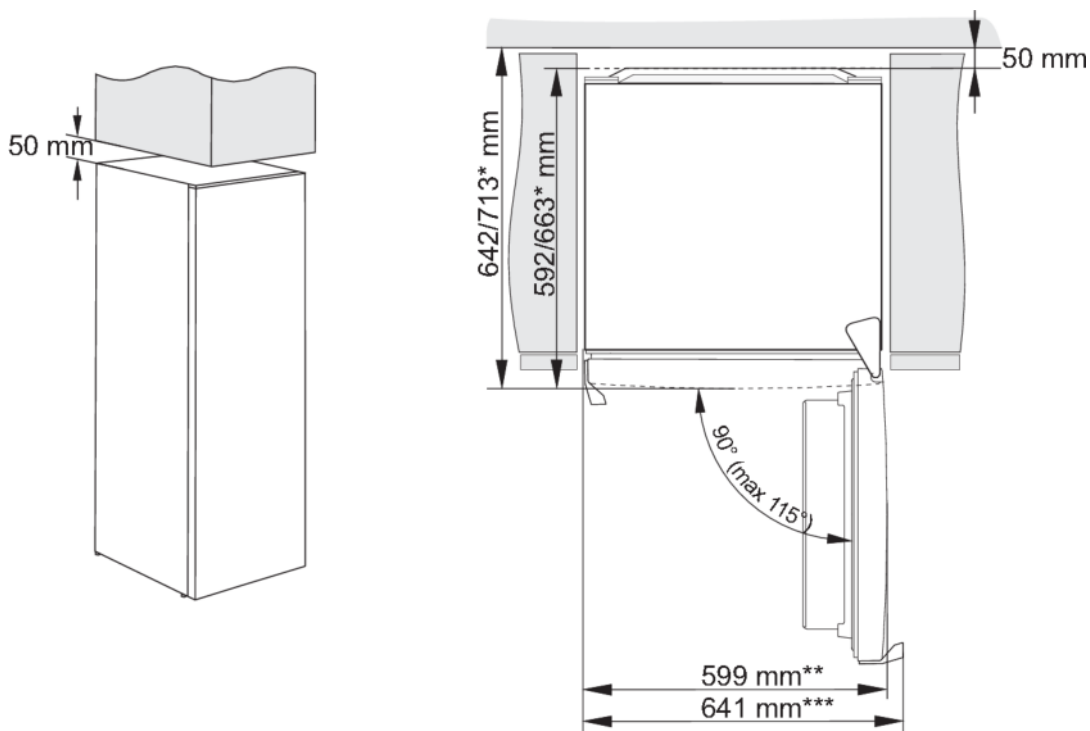
Per installare l'apparecchio devono collaborare almeno due persone per evitare lesioni alle persone o danni all'apparecchio.

- L'apparecchio deve restare dritto o inclinato leggermente all'indietro, dev'essere stabile, su una superficie sufficientemente resistente. Nella parte anteriore dell'apparecchio ci sono dei piedini regolabili per raddrizzare l'apparecchio. Nella parte posteriore ci sono delle rotelline che facilitano la collocazione dell'apparecchio (solo su alcuni modelli).



- Quando si raddrizza l'apparecchio con l'ausilio dei piedini regolabili, regolare anche il piedino supplementare per garantire un'ulteriore stabilità dell'apparecchio.
- Non esporre l'apparecchio alla luce diretta del sole e non posizionarlo vicino a fonti di calore. Se ciò non può essere evitato, installare un pannello isolante.
- L'apparecchio è pensato per essere installato con installazione autoportante. Per raggiungere il consumo di corrente nominale/minimo, lasciare sempre 50 mm di spazio libero tra la parete e il retro dell'apparecchio, e sopra l'apparecchio. Consentire anche un'adeguata circolazione dell'aria su entrambi i lati dell'apparecchio e sopra di esso.
- L'apparecchio è pensato per essere installato con installazione autoportante. Per raggiungere il consumo di corrente nominale/minimo, lasciare sempre 50 mm di spazio libero tra la parete e il retro dell'apparecchio, e sopra l'apparecchio. Consentire anche un'adeguata circolazione dell'aria su entrambi i lati dell'apparecchio e sopra di esso.

- Quando si rimuovono i cassetti e i ripiani, considerare lo spazio necessario per aprire la porta dell'apparecchio (vedere la figura di posizionamento).



* dipende dal modello

** modello con maniglia integrata

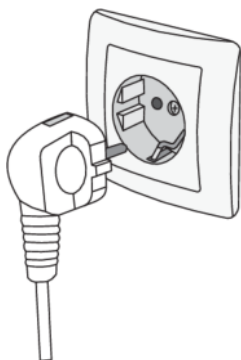
*** modello con impugnatura esterna

INFORMAZIONE!

Nota: quando si posiziona l'apparecchio su una base con una profondità inferiore 625 mm, si consiglia di acquistare e installare un kit di sicurezza.

Codice per ordinare il set: 890399.

Collegamento dell'apparecchio







- Collegare l'apparecchio alla rete elettrica col cavo di alimentazione. La presa di corrente sul muro deve avere la messa a terra (presa di sicurezza). La tensione nominale richiesta e la frequenza sono indicate sull'etichetta con le informazioni di base dell'apparecchio.
- Il collegamento elettrico alla rete e la messa a terra devono essere eseguiti secondo gli standard e le norme vigenti. L'apparecchio sopporta variazioni di breve durata della tensione nominale per un massimo da -6% fino a + 6%.

Modifica della direzione di apertura dello sportello

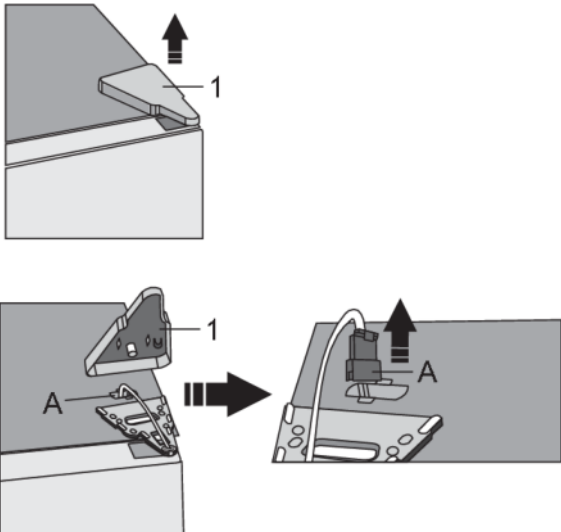
Il lato di apertura dello sportello dell'apparecchio può essere modificato in qualsiasi momento.

Avvertenza: l'apparecchio non deve essere collegato alla corrente quando si cambia la direzione di apertura dello sportello!

Arnesi necessari:	
	chiave a tubo n. 8
	cacciavite a croce
	cacciavite a testa piatta
	chiave inglese n. 8

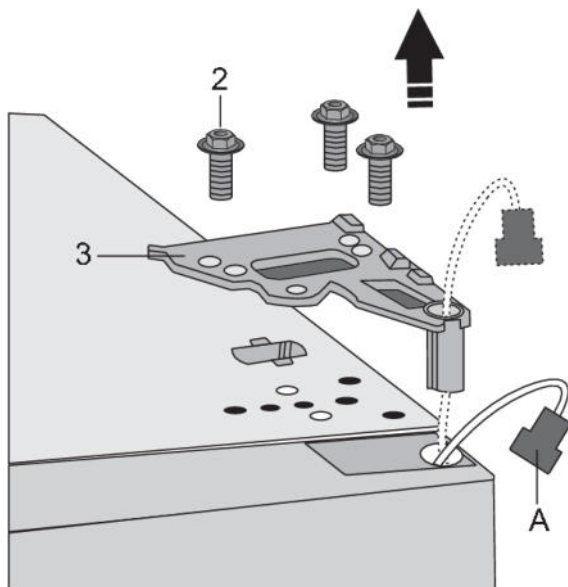
Nota:

- Quando è necessario inclinare l'apparecchio per accedere alle parti dell'apparecchio, farlo con l'aiuto di un'altra persona o posizionare l'apparecchio su una superficie morbida per evitare di danneggiarlo. Per modificare la direzione di apertura dello sportello, seguire i seguenti passi.

1. 

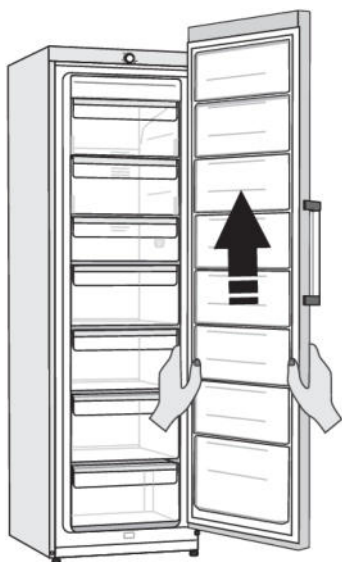
Rimuovere il coperchio del cardine superiore (1) e fare attenzione al connettore (A). Scollegare il connettore (A).

2.



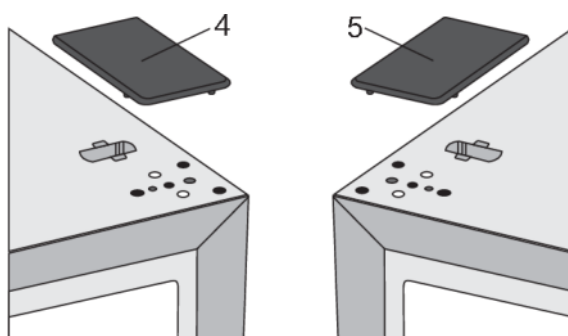
Rimuovere le viti (2) e rimuovere il cardine (3). Far passare il connettore (A) attraverso il foro del cardine. Durante il lavoro tenere lo sportello per evitare che cada.

3.

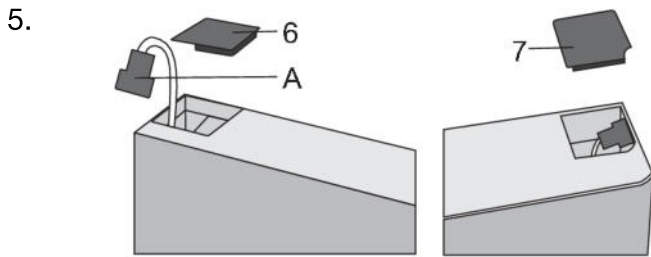


Rimuovere lo sportello dalla cerniera inferiore sollevandolo con attenzione verso l'alto. Poggiare lo sportello su una superficie liscia.

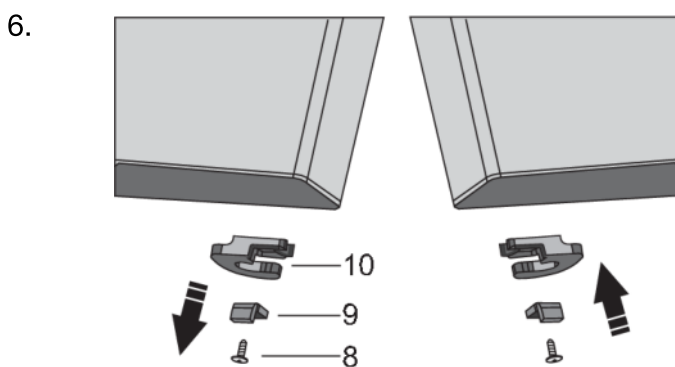
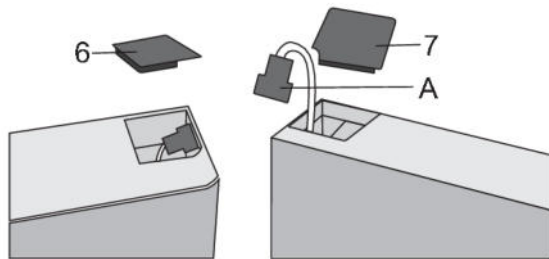
4.



Rimuovere il cappuccio di copertura (destra) (4) dalla busta e posizionarlo sul punto in cui è stato rimosso il cardine superiore. Rimuovere e conservare il cappuccio di copertura dall'altro lato (5) in cui verrà collocato il cardine.

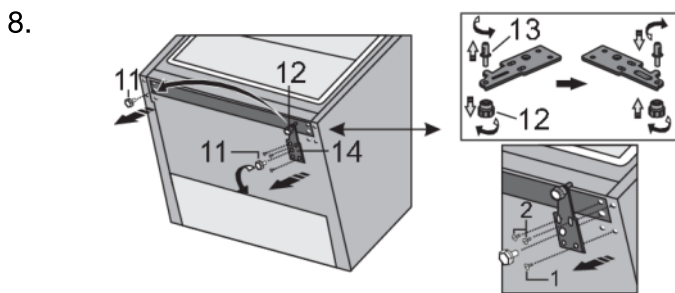


Rimuovere il tappo (6) dal lato sinistro della porta e prendere il connettore (A) dallo spazio sotto il tappo. Quindi rimuovere il tappo (7) dal lato destro dello sportello. Posizionare il tappo (7) sul lato sinistro dello sportello e posizionare il tappo (6) sul lato destro della porta.

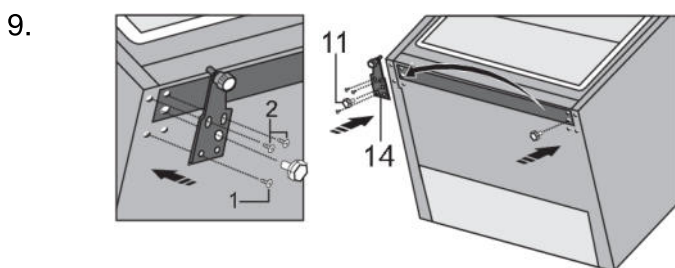


Rimuovere le viti (8) e rimuovere il blocco a scatto dello sportello (10) e il fermo dello sportello (9). Quindi, con la vite (8) fissare sul lato opposto dello sportello il blocco a scatto allegato nella busta e il fermo dello sportello (9). Conservare il blocco a scatto dello sportello (10) per un eventuale uso successivo.

7. Inclinare l'apparecchio all'indietro e rimuovere il piedino regolabile (11).

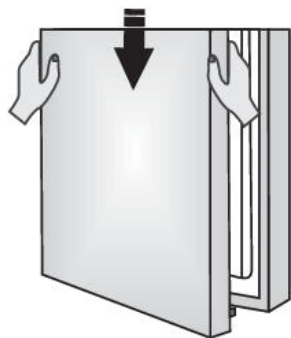


Allentare le tre viti sul cardine inferiore (14) e rimuoverlo. Rimuovere il piedino supplementare (12) dal perno del cardine inferiore (13). Svitare il perno (13) dal cardine inferiore e avvitarlo sul suo lato opposto, completo di piedino supplementare (12).

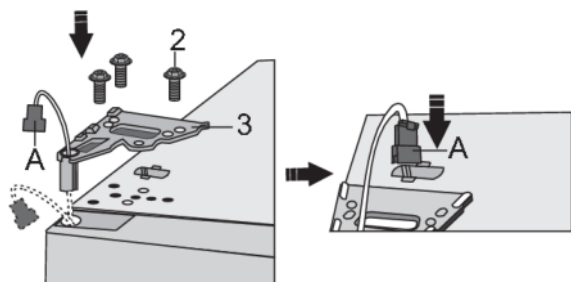


Fissare il cardine (14) sul lato opposto utilizzando le viti. Le viti devono essere fissate nell'ordine mostrato nella figura sottostante. Per prima cosa stringere la vite 1, quindi le viti 2. Successivamente avvitare i piedini regolabili (11).

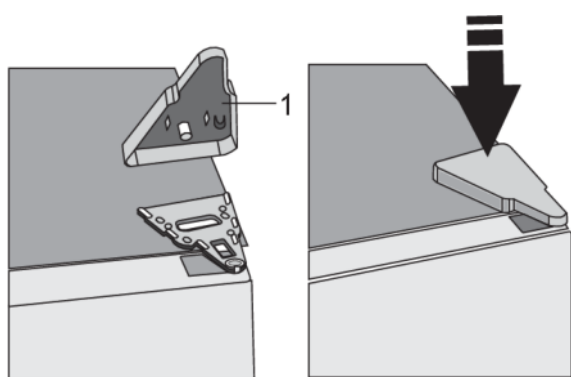
10.



Posizionare correttamente la porta superiore, far passare il connettore (A) attraverso il foro nella cerniera superiore (3) e utilizzare le viti (2) per fissarlo. Tenere la porta in posizione mentre lo si posiziona. Collegare il connettore (A).



11.

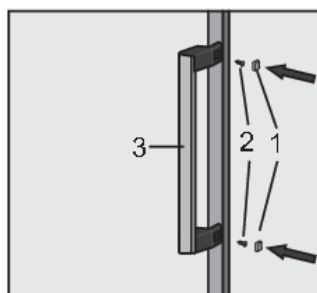
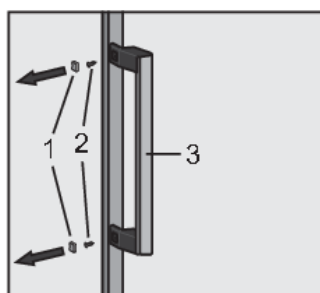


Fissare il coperchio del cardine superiore (1).

12. Aprire lo sportello e sostituirne gli scomparti/i ripiani. Chiudere di nuovo lo sportello.

Nota: se il modello ha una maniglia, spostarla sul lato opposto seguendo le istruzioni riportate di seguito.

Rimuovere i tappi. (1) e svitare le due viti (2) come mostrato nella figura. Ruotare la maniglia (3) di 180° e sostituirla sul lato opposto. Quindi fissare le viti (2) e riposizionare i tappi (1).



Sostituzione della maniglia incernierata (solo su alcuni modelli)

Nota: Se il vostro modello ha una maniglia incernierata, spostarla sul lato opposto seguendo le istruzioni seguenti:

INFORMAZIONE!

Per sostituire una maniglia incernierata, la porta deve essere aperta.

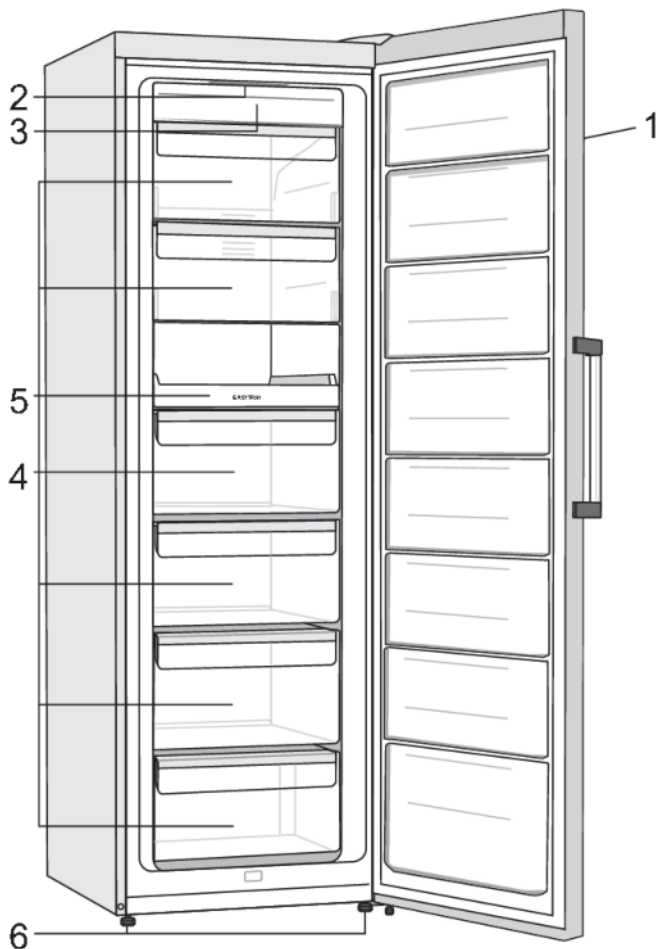
1. Rimuovere le piastre di copertura (1) come mostrato in figura.
2. Svitare le quattro viti (2).
3. Ruotare la maniglia (3) di 180° e sostituirla sul lato opposto. Quindi fissare le viti (2) e riposizionare le piastre di copertura (1).



Descrizione dell'apparecchio

Gli accessori interni dell'apparecchio possono variare a seconda del modello.

Questo prodotto contiene una sorgente luminosa di classe di efficienza energetica E.

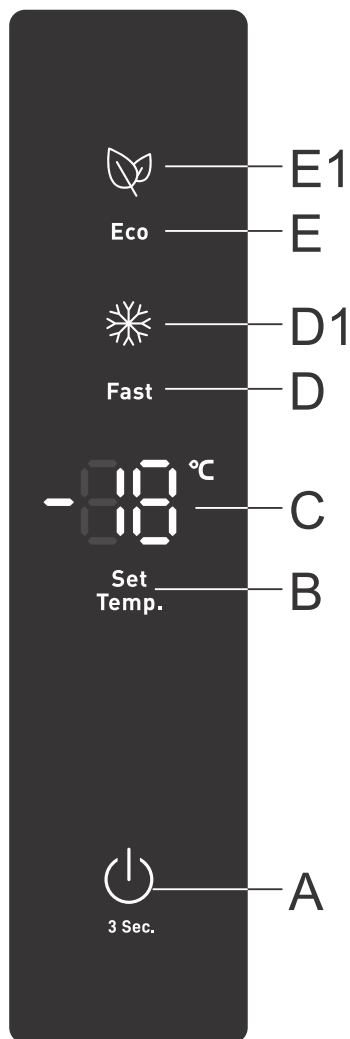


1. Pannello di comando
2. Illuminazione a LED dell'interno del freezer
3. Unità freezer NoFrost (unità di raffreddamento, vento ...)
4. Vano congelamento e stoccaggio
5. Vassoio estraibile (EasyTray) *
6. Piedino

* Solo per alcuni modelli

- I cassetti sono dotati del blocco anticaduta. Per estrarre il cassetto, tirarlo fino al punto di blocco, sollevarlo sul davanti ed estrarlo.
- La ventola (nascosta nell'unità congelatore) garantisce una distribuzione della temperatura più uniforme. Non funziona quando la porta del congelatore è aperta e quando il compressore è fermo.

Comandi dell'apparecchio



- A** Tasto accensione/spegnimento apparecchio
- B** Tasto impostazione temperatura
- C** Visualizzazione della temperatura impostata
- D** Tasto di attivazione/disattivazione del congelamento intensivo (fast freeze)
- D1** Visualizzazione del funzionamento intensivo del congelatore
- E** Tasto accensione/spegnimento eco mode
- E1** Indicatore funzione Eco

Accendere/spegnere l'apparecchio

Quando si collega per la prima volta l'apparecchio alla rete elettrica, l'apparecchio sarà in modalità standby (spento, ma alimentato).



Accensione dell'elettrodomestico: per accendere l'elettrodomestico, premere il tasto **A**. Verrà emesso un bip e la temperatura verrà visualizzata sull'unità display **C**.

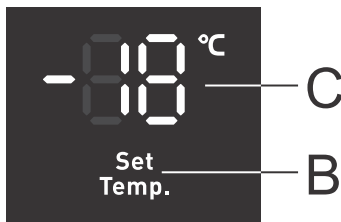
Spegnimento dell'apparecchio: spegnere l'apparecchio premendo il tasto **A** e tenendolo premuto (per 3 secondi). L'elettrodomestico passerà alla modalità standby (rimane alimentato).

Selezione della temperatura nell'apparecchio



INFORMAZIONE!

- L'impostazione predefinita di fabbrica è la temperatura consigliata di -18 °C.
- Dopo l'accensione dell'apparecchio potrebbe richiedere diverse ore fino a raggiungere la temperatura impostata, quindi non mettere prima di ciò gli alimenti.



Utilizzare il tasto **B** per impostare la temperatura nell'elettrodomestico.

- La temperatura nell'elettrodomestico può essere impostata nell'intervallo da -16 °C a -24 °C.
- Ad ogni pressione del tasto **B** la temperatura viene aumentata di 1 °C. Tre secondi dopo la pressione del tasto più recente, l'impostazione corrente viene automaticamente memorizzata come impostazione di temperatura più recente dell'elettrodomestico.
- L'impostazione della temperatura consigliata è di -18 °C.

Modalità standby unità di controllo/display



INFORMAZIONE!

30 secondi dopo aver premuto il tasto più recente, l'unità di controllo/display passa in modalità standby. Tutti gli indicatori e le visualizzazioni sull'unità di controllo saranno spenti. Se una qualsiasi delle funzioni extra è attivata, il suo indicatore rimarrà acceso anche mentre l'apparecchio è in modalità standby.

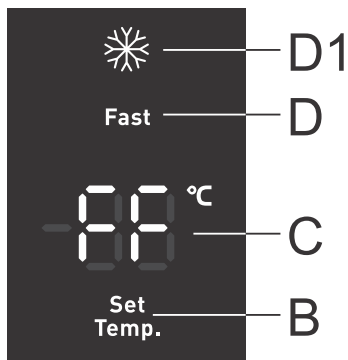
Per ritornare dalla modalità standby: premere brevemente il tasto **A** o aprire la porta. Se una delle funzioni extra è attivata, è anche possibile premere il tasto per attivare o disattivare quella funzione extra per riattivare l'elettrodomestico dalla modalità standby.


Congelamento intensivo




INFORMAZIONE!

Usare questa impostazione quando si accende per la prima volta l'apparecchio, prima della pulizia, e prima di inserire grandi quantità di alimenti nel congelatore.



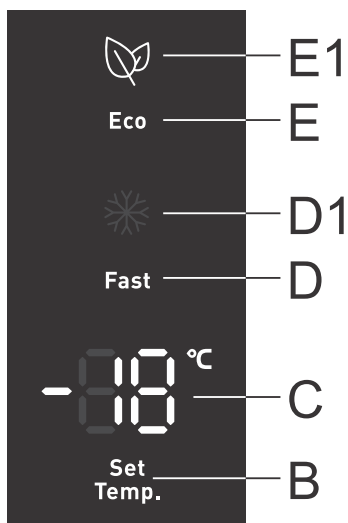
Per attivare: premere il tasto **D** per attivare il congelamento intensivo (fast freeze). Si sentirà un bip,  si accenderà sull'unità display e **FF** si accenderà sull'unità display **C**.


Per disattivare: per disattivare la funzione di congelamento intensivo (fast freeze), premere il tasto **D**. Si sentirà un bip e  non sarà più acceso. Se la funzione non viene disattivata manualmente, verrà disattivata automaticamente dopo circa due giorni.

INFORMAZIONE!

Quando la funzione di congelamento intensivo (fast freeze) è attivata, l'apparecchio funzionerà con la massima potenza. Durante questo periodo, il funzionamento potrebbe essere temporaneamente un po' più rumoroso.

Funzione Eco

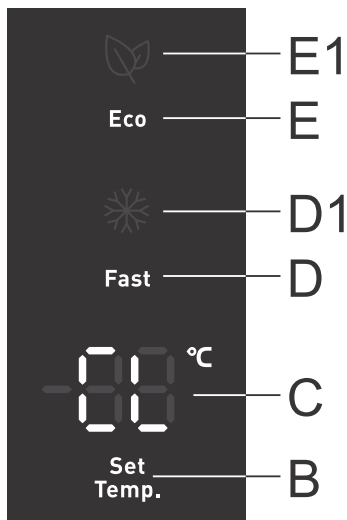


Per attivare: per attivare la funzione **eco**, premere brevemente il tasto **E**.  si accenderà. Quando questa funzione è attivata, l'elettrodomestico funziona con le impostazioni ottimali.

Per disattivare: per disattivare la funzione **Eco** premere di nuovo brevemente il tasto **E**. La temperatura tornerà all'impostazione più recente.

La funzione **eco**, verrà disattivata anche quando si utilizza il tasto **B** per modificare l'impostazione della temperatura o quando si attiva una qualsiasi delle altre funzioni extra.

Sicurezza bambini



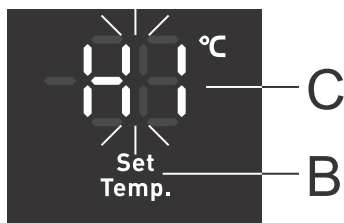
Per attivare: per attivare il blocco bambini, tenere premuto (per 3 secondi) il tasto **E**. Verrà emesso un bip e **CL** apparirà brevemente sul display **B**.

La funzione bloccherà tutti i tasti tranne il tasto **E**.

Per disattivare: per disattivare la funzione, premere nuovamente il tasto **E**.

In caso di mancanza o interruzione dell'alimentazione, la funzione verrà riattivata.

Allarme di temperatura troppo elevata



Se la temperatura all'interno dell'elettrodomestico è troppo alta, si attiverà un allarme acustico (tono intermittente) e **HI** lampeggerà sull'unità display.

- Ogni volta che l'apparecchio è acceso con la chiave **A** c'è un ritardo di 24 ore nell'operazione di allarme alta temperatura. Se l'apparecchio non raggiunge una temperatura sufficientemente bassa in questo periodo, l'allarme verrà attivato.

Disattivazione dell'allarme:

- Confermare e disattivare l'allarme acustico premendo un tasto qualsiasi. Non appena si preme un tasto qualsiasi, l'allarme viene silenziato e la temperatura massima misurata nell'elettrodomestico compare sull'unità display **C**. Quando si preme un tasto la seconda volta, la temperatura attualmente impostata lampeggerà sull'unità display **C**. L'indicazione della temperatura continuerà a lampeggiare finché la temperatura effettiva nell'elettrodomestico non scende al di sotto del livello di allarme.
- Quando l'elettrodomestico raggiunge una temperatura adeguata/sufficientemente bassa, il display della temperatura smetterà di lampeggiare e rimarrà acceso in modo fisso.
- Se non si riconosce e si spegne l'allarme acustico, verrà attivato ogni ora per circa 15 minuti.

Allarme porta aperta

Se la porta rimane aperta troppo a lungo, verrà attivato un allarme acustico (bip ripetitivo). Se l'allarme non viene disattivato manualmente, continuerà a suonare per 10 minuti. L'elettrodomestico continuerà a funzionare come se la porta fosse chiusa.

Per spegnere l'allarme: per spegnere l'allarme, chiudere la porta dell'elettrodomestico.

INFORMAZIONE!

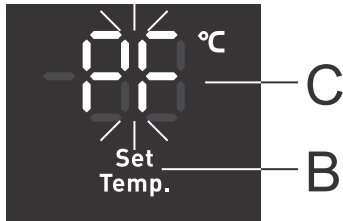
Se si spegne l'allarme premendo un tasto qualsiasi, si riattiverà dopo 4 minuti se la porta è ancora aperta.



INFORMAZIONE!

Se si lascia la porta aperta per più di 10 minuti, l'allarme non suonerà più. Il funzionamento dell'elettrodomestico passerà alla modalità provvisoria per fornire un raffreddamento sufficiente e prevenire il deterioramento del cibo nonostante la porta aperta.

Allarme interruzione di corrente/mancanza di alimentazione



Se la temperatura nell'elettrodomestico aumenta al livello di allarme durante un'interruzione di corrente (mancanza di alimentazione), l'allarme di interruzione di corrente verrà attivato al ripristino dell'alimentazione. Verrà emesso un allarme acustico e **PF** lampeggerà sull'unità display **C**.

Confermare e disattivare l'allarme acustico premendo un tasto qualsiasi. La temperatura massima misurata compare sull'unità display **C**.

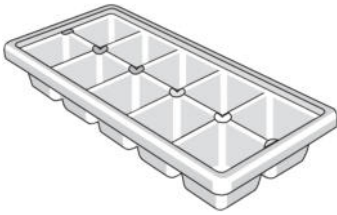
Premendo nuovamente un tasto qualsiasi, l'allarme di interruzione di corrente (interruzione) viene finalmente disattivato e la temperatura impostata compare sul display **C**.

Se contemporaneamente viene attivato l'allarme di alta temperatura, funzionerà come descritto nel capitolo Allarme di alta temperatura, dopo aver disattivato l'allarme di mancanza alimentazione.

Fornitura interna dell'apparecchio

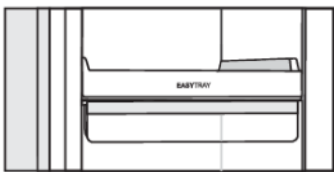
(* A seconda del modello)

Vaschetta del ghiaccio *



Per ottenere cubetti di ghiaccio, versare dell'acqua all'interno del vassoio e collocarlo orizzontalmente all'interno del freezer.

Vassoio estraibile (EasyTray) *



Alcuni modelli hanno un vassoio estraibile invece di un cassetto. Il vassoio estraibile migliora la visuale e consente un facile accesso ai cibi surgelati.

Congelamento e conservazione degli alimenti congelati

Procedura di congelamento



INFORMAZIONE!

La quantità massima degli alimenti freschi che si possono mettere dentro l'apparecchio in una volta è indicata nell'etichetta delle informazioni di base sull'apparecchio. Se la quantità è maggiore, la qualità di congelamento è peggiore, peggiora anche la qualità degli alimenti già congelati.

- Se si desidera sfruttare l'intero volume del congelatore, è possibile rimuovere tutti i cassettei.
- 24 ore prima di congelare gli alimenti freschi, attivare il congelamento intensivo:
 - premere il tasto **D** finché il simbolo ❄ non si accende.

Gli alimenti freschi non devono toccare le confezioni già surgelate!

- Per congelare piccole quantità (1-2 kg), il congelamento intensivo non è necessario.

Avvertenza importante per il congelamento degli alimenti freschi



INFORMAZIONE!

Congelare nel congelatore solo gli alimenti adatti a ciò. Devono essere sempre di qualità e freschi.

Scegliere per l'alimento un imballaggio adatto e imballarlo in modo corretto.

La confezione non deve far passare l'umidità e l'aria umida così che il cibo non si secchi e perda vitamine.

Segnare nelle confezioni degli alimenti informazioni sul tipo, la quantità e la data di congelamento.

È importante che gli alimenti congelino il più presto possibile, e quindi devono essere di piccole porzioni. Lasciar raffreddare gli alimenti prima del congelamento.

Conservazione degli alimenti industriali congelati

- Bisogna tenere in considerazione per la conservazione e l'uso degli alimenti congelati delle istruzioni del produttore. Nella confezione si trova l'indicazione della temperatura e il termine di scadenza.
- Scegliere solo gli alimenti con confezioni intatte, conservati nel congelatore a temperatura di -18°C o anche minore.
- Non acquistare congelati avvolti da ghiaccio, è segno che sono stati già parzialmente scongelati più volte e la loro qualità non è buona.
- Durante il trasporto proteggete gli alimenti contro lo scongelamento. L'aumento della temperatura riduce il tempo di conservazione e la loro qualità.

Tempo di conservazione degli alimenti congelati

Tempo raccomandato di conservazione nel congelatore

Tipo di alimento	Conservabilità
Frutta, carne bovina	da 10 fino a 12 mesi
Verdure, carne di vitello, pollame	da 8 a 10 mesi
Carne di cervo	Da 6 a 8 mesi
Carne di maiale	Da 4 a 6 mesi
Carne macinata o finemente tritata	4 mesi
Pane, pasta, piatti cotti, pesce bianco	3 mesi
Frattaglie	2 mesi
Salumi affumicati, pesce azzurro	1 mese

Scongelare alimenti surgelati

- Lo scongelamento dei cibi è un passo importante nella conservazione degli alimenti preservati nel freezer. Il cibo dev'essere scongelato nel modo corretto.
- I metodi adatti per scongelare gli alimenti sono:
 - In frigorifero;
 - sotto un getto di acqua fredda;
 - nel forno a microonde o in un forno convenzionale provvisto di programma di scongelamento.

- Alcuni prodotti surgelati possono essere preparati senza bisogno di scongelarli. Il produttore lo indicherà sulla confezione.
- Il cibo dev'essere confezionato in piccole porzioni. In questo modo il cibo si scongela più velocemente.
- Utilizzare il cibo parzialmente o completamente scongelato il più rapidamente possibile. I batteri presenti negli alimenti scongelati tendono a riprendersi e a danneggiare rapidamente il cibo. Ciò vale in particolar modo per frutta, verdura e alimenti pronti.
- Non ricongelare parzialmente o completamente il cibo.

Sbrinamento dell'apparecchio

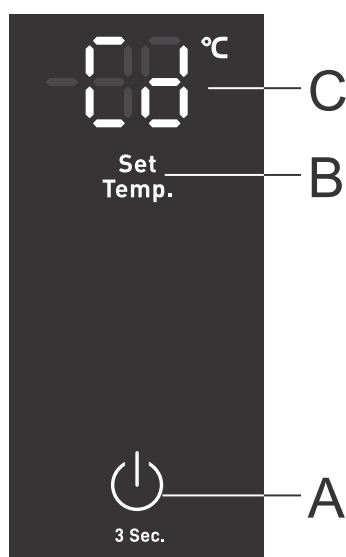
Sbrinamento del congelatore NoFrost

- Lo sbrinamento del congelatore NoFrost è automatico. Gli strati di gelo che possono occasionalmente comparire, scompaiono automaticamente.

Sbrinamento manuale del freezer NoFrost

- Uno strato di gelo potrebbe accumularsi sulle pareti dell'elettrodomestico nonostante la funzione NoFrost. Questo di solito è il risultato di un uso anomalo dell'elettrodomestico, come aprire la porta troppo frequentemente, lasciare la porta aperta per troppo tempo, scarsa tenuta della porta, ecc.

In tal caso, il congelatore può essere scongelato manualmente, secondo la seguente procedura:



- Premere e tenere premuti contemporaneamente i tasti **A** e **B**. **Cd** apparirà sull'unità display **C**.
- Al termine del processo di sbrinamento, la funzione verrà disattivata automaticamente. La temperatura impostata sarà indicata sull'unità display **C**.

Pulizia dell'apparecchio



AVVISO!

Prima di pulire, scollegare l'apparecchio dalla rete elettrica – spegnere l'apparecchio (vedere il capitolo “Accendere/spegnere l'apparecchio”) e rimuovere il cavo di collegamento dalla presa.

- Per pulire tutte le superfici, usare un panno morbido. I detersivi ruvidi o abrasivi, acidi o solventi non sono adatti in quanto danneggiano la superficie!

L'esterno dell'apparecchio deve essere pulito con acqua o con una soluzione delicata di sapone neutro.

Le superfici laccate e di alluminio possono essere pulite con acqua tiepida con aggiunta di un detersivo delicato. È consentito solo l'uso di detersivi a basso contenuto di alcol (per es. detersivi per il vetro). Per i materiali di plastica non è consentito usare detersivi contenenti alcol.

Pulire l'interno dell'apparecchio con acqua tiepida con un po' di aceto.

- Le parti dei componenti interni dell'apparecchio non devono mai essere lavati in lavastoviglie poiché possono danneggiarsi!

L'unità condensatrice montata sulla parete di fondo accanto al compressore (possiedono solo alcuni modelli) deve essere sempre mantenuta pulita, priva di polvere o depositi derivanti da fumo o esalazioni della cucina. Di tanto in tanto pulire la polvere utilizzando una spazzola morbida non metallica o un aspirapolvere.

- Dopo la pulizia, accendere l'apparecchio e riporci gli alimenti.

Soluzione dei problemi

Problema:	Causa e soluzione
L'apparecchio dopo la connessione alla rete elettrica non funziona:	<ul style="list-style-type: none"> Controllare se nella presa c'è tensione elettrica e se l'apparecchio è acceso.
Il sistema di raffreddamento è attivo ininterrottamente da troppo tempo:	<ul style="list-style-type: none"> Temperatura troppo alta dell'ambiente. Frequente apertura della porta o porta aperta troppo a lungo. Porta non chiusa correttamente (possibili impurità sulla guarnizione, porta disallineata, guarnizione danneggiata, ecc.). Quantità eccessiva di alimenti freschi inseriti.
I lati dell'apparecchio sono caldi:	<ul style="list-style-type: none"> Questo è normale, poiché i tubi che passano ai lati durante il funzionamento si riscaldano leggermente.
Difficoltà ad aprire la porta:	<ul style="list-style-type: none"> Se si desidera in breve tempo riaprire la porta appena chiusa del congelatore, si possono riscontrare difficoltà nel farlo. Durante l'apertura della porta si ha una fuga di aria fredda dall'apparecchio che viene sostituita da aria calda dell'ambiente. Raffreddando questa aria si crea sottopressione che è la ragione per la difficoltà di aprire la porta. Dopo pochi minuti la situazione si normalizza e la porta può essere facilmente aperta.
L'illuminazione LED non funziona:	<ul style="list-style-type: none"> Se la luce LED non si accende, rivolgersi al centro assistenza. Non riparare da soli l'illuminazione LED, si rischia di entrare in contatto con l'alta tensione!
HI apparirà sul display:	<ul style="list-style-type: none"> Frequente apertura della porta o porta aperta troppo a lungo. Porta non chiusa correttamente (possibili impurità sulla guarnizione, porta disallineata, guarnizione danneggiata, ecc.). È mancata la corrente elettrica a lungo. Quantità eccessiva di alimenti freschi inseriti.
PF apparirà sul display:	<ul style="list-style-type: none"> È mancata la corrente elettrica a lungo.
Sul display appare E0 o E8:	<ul style="list-style-type: none"> I tasti del sensore non rispondono. Chiamare un centro di assistenza per la riparazione. L'elettrodomestico continuerà a funzionare in modalità provvisoria fino a quando non sarà riparato da un tecnico dell'assistenza. L'elettrodomestico manterrà automaticamente la temperatura più adeguata.
E2 apparirà sull'unità display:	<ul style="list-style-type: none"> Errore o guasto nel sensore di temperatura. Chiamare un centro di assistenza per la riparazione. L'elettrodomestico continuerà a funzionare in modalità provvisoria fino a quando non sarà riparato da un tecnico dell'assistenza. L'elettrodomestico manterrà automaticamente la temperatura più adeguata.

La tabella prosegue dalla pagina precedente

Problema:	Causa e soluzione
Sul display appare E4:	<ul style="list-style-type: none">• Guasto del ventilatore del vano. Chiamare un centro di assistenza per la riparazione. L'elettrodomestico non funziona normalmente. Trasferire il cibo in un luogo fresco e spegnere l'elettrodomestico.
Sul display appare E9:	<ul style="list-style-type: none">• La porta è stata aperta per troppo tempo. Chiudere la porta.• Se lo sportello non è aperto o se viene ancora visualizzato E9 10 minuti dopo aver chiuso lo sportello, significa che c'è un guasto al sensore dello sportello. Chiamare un centro di assistenza per prenotare una riparazione. L'elettrodomestico funzionerà in modalità provvisoria fino a quando non viene riparato. L'elettrodomestico manterrà automaticamente la temperatura più adatta per ogni scomparto.

Se nessuna delle ragioni di cui sopra non corrisponde, si prega di contattare il centro di assistenza autorizzato più vicino e indicare il tipo, il modello e il numero di serie sull'etichetta delle informazioni di base sull'apparecchio che si trova all'interno dell'apparecchio stesso.

Informazioni sull'apparecchio

Il raffreddamento negli apparecchi frigo-congelatore è fornito dal sistema di refrigerazione con compressore (per alcuni apparecchi anche con ventola) che comporta anche un certo rumore. L'intensità del rumore dipende dalla posizione di collocamento, da un uso corretto e dall'età dell'apparecchio.

- Dopo aver acceso l'apparecchio, il funzionamento del compressore (brusio, suoni di liquidi) o il flusso del refrigerante durante il suo funzionamento possono risultare più rumorosi. Questo non è segno di un guasto e non influisce nel periodo di durata dell'apparecchio. Col funzionamento dell'apparecchio nel tempo il rumore e i brusii diminuiscono.
- A volte quando l'apparecchio è in funzione appaiono anche rumori insoliti o forti brusii che sono inusuali per l'apparecchio e spesso sono conseguenza di una collocazione non adatta:
 - L'apparecchio deve essere posizionato dritto e stabile su una base solida.
 - L'asciugatrice non deve toccare pareti o elementi adiacenti.
 - Verificare che i componenti interni siano al loro posto o che le lattine non si tocchino come pure le bottiglie o altri contenitori, causando suoni.
- A causa di un maggior carico del sistema di raffreddamento aprendo frequentemente la porta, lasciando la porta aperta a lungo, inserendo grandi quantità di alimenti e accendendo il congelamento intensivo o il raffreddamento, può aumentare temporaneamente il volume dei rumori dell'apparecchio.



915783-a1

