

Hisense

life reimagined

MANUALE D'USO

Prima di azionare l'apparecchio, leggere attentamente il presente manuale e conservarlo per future consultazioni.

WF3S8043B*3

WF3S9043B*3

WF3S8043B*3/PL

WF3S9043B*7

WF3S8043B*4

WF3S9043B*4

WF3S9043B*3/PL

WF3G8043B*3

WF3G9043B*3


WF3S8043B*7


IT


Italiano

Questa macchina è destinata esclusivamente all'uso domestico. Si prega di non utilizzare la macchina per il bucato contrassegnato come non adatto al lavaggio in lavatrice.


I simboli di seguito utilizzati nel presente manuale hanno il seguente significato:

 Informazioni, consigli, suggerimenti o raccomandazioni

 Avvertenza - pericolo generale

 Avvertenza - pericolo di scossa elettrica

 Avvertenza - pericolo di superficie caldissima

 Avvertenza - pericolo di incendio



È importante leggere attentamente le istruzioni.

SOMMARIO

4 MISURE DI SICUREZZA	PRESENTAZIONE
10 DESCRIZIONE DELLA MACCHINA	
11 Specifiche	
12 INSTALLAZIONE E COLLEGAMENTO	PREPARAZIONE
13 Rimozione di bulloni/viti di spedizione	PRIMA DEL PRIMO
14 Spostamento e trasporto dopo l'installazione	UTILIZZO
15 Ubicazione	
15 Regolazione dei piedini	
17 Collegamento all'alimentazione idrica	
17 AquaStop	
18 Collegamento e messa in sicurezza del tubo flessibile di scarico	
20 Collegamento dell'alimentazione elettrica	
21 PRIMA DEL PRIMO UTILIZZO	
22 PROCESSO DI LAVAGGIO, PASSO DOPO PASSO (1-7)	FASI DEL
22 Fase 1: attenzione alle etichette sul bucato	PROCESSO DI
23 Fase 2: preparazione del processo di lavaggio	LAVAGGIO
27 Fase 3: scelta del programma di lavaggio	
31 Fase 4: selezione di impostazioni e funzioni aggiuntive	
37 Fase 5: avvio di un programma di lavaggio	
38 Fase 6: cambio di programma di lavaggio o annullamento manuale	
39 Fase 7: fine del programma di lavaggio	
40 INTERRUZIONE E MODIFICA DEL PROGRAMMA	
42 PULIZIA E MANUTENZIONE	PULIZIA E
42 Pulizia dello scomparto del detergente	MANUTENZIONE
43 Pulizia del tubo flessibile dell'acqua, dell'alloggiamento del dosatore di detergente e della guarnizione in gomma dell'oblò	
44 Pulizia del filtro della pompa	
45 Pulizia esterna	
46 RISOLUZIONE DELLE ANOMALIE	RISOLUZIONE
46 Che cosa fare ...?	DELLE ANOMALIE
47 Tabella risoluzione delle anomalie e codici errore	
48 Assistenza	
49 RACCOMANDAZIONI E USO ECONOMICO	VARIE
50 Consigli per il trattamento delle macchie	
52 SMALTIMENTO	
53 CONSUMO ENERGETICO TIPICO	
54 Connessione Wi-Fi	

MISURE DI SICUREZZA



Leggere attentamente le istruzioni per l'uso prima di utilizzare la macchina.

Non utilizzare la macchina senza aver prima letto e compreso le presenti istruzioni per l'uso.

Le presenti istruzioni per l'uso sono fornite con diversi modelli di lavatrici. Pertanto, alcune funzioni o impostazioni potrebbero non essere disponibili nella vostra macchina.

L'inosservanza delle istruzioni o l'uso inappropriato della macchina potrebbero causare danni al bucato o all'apparecchio, o lesioni all'utente. Tenere il manuale di istruzioni a portata di mano, vicino alla macchina.

Questa macchina è destinata esclusivamente all'uso domestico. Se la macchina viene utilizzata per scopi professionali, a scopo di lucro o per scopi che vanno oltre il normale uso domestico, o qualora la macchina venisse utilizzata da una persona che non è un consumatore, il periodo di garanzia sarà il più breve previsto dalla legislazione in materia.

Seguire correttamente le istruzioni per l'installazione della macchina e gli attacchi dell'alimentazione idrica ed elettrica (vedere il capitolo "INSTALLAZIONE E COLLEGAMENTO").

Gli attacchi dell'alimentazione idrica ed elettrica dovrebbero essere affidati a un tecnico oppure a un esperto adeguatamente formato.

Qualsiasi intervento di riparazione e manutenzione che riguarda la sicurezza o le prestazioni dovrebbero essere eseguite da personale specializzato.

Per evitare pericoli, un **cavo di alimentazione danneggiato** può essere sostituito solo dal produttore, da un tecnico dell'assistenza o da una persona autorizzata.

Prima di collegare la macchina all'alimentazione elettrica, attendere almeno 2 ore fino al raggiungimento della temperatura ambiente.

La manutenzione di questo prodotto deve essere effettuata da un centro di assistenza autorizzato, con l'impiego soltanto di ricambi approvati.

NON tentare di riparare l'apparecchio da soli. Gli interventi di riparazione effettuati da persone inesperte possono causare lesioni o malfunzionamenti più gravi. Rivolgersi al centro di assistenza locale e utilizzare sempre ricambi originali.

In caso di collegamento o utilizzo non corretto, o di manutenzione da parte di persone non autorizzate, l'utente dovrà sostenere i costi di riparazione in caso di eventuali danni non coperti da garanzia.

La macchina non può essere collegata alla rete elettrica con una prolunga.

Non collegare la macchina all'alimentazione elettrica utilizzando un dispositivo di commutazione esterno, come un timer, né collegarla a un'alimentazione che viene regolarmente accesa e spenta.

Non collegare la macchina a una presa elettrica destinata a un carico ridotto.

La presa di corrente deve essere collegata a terra in modo sicuro e l'alimentazione idrica non deve essere bloccata.

Non installare la macchina in un luogo in cui la temperatura possa scendere al di sotto dei 5°C, altrimenti le parti potrebbero danneggiarsi in caso di congelamento dell'acqua.

Disporre la macchina su una base solida (cemento), in piano e stabile.

Se la macchina viene disposta su una base rialzata, è necessario metterla in sicurezza ulteriormente in modo che non possa ribaltarsi.

Prima del primo utilizzo, rimuovere i bulloni di spedizione, poiché l'accensione di una macchina bloccata può causare gravi danni (vedere il capitolo "INSTALLAZIONE E COLLEGAMENTO/ Rimozione di bulloni/viti di spedizione"). In caso di danni di questo tipo, la garanzia decade.

Per collegare la macchina all'alimentazione idrica, accertarsi di utilizzare il tubo flessibile dell'acqua e le guarnizioni in dotazione. La pressione dell'acqua deve essere compresa tra 0,1-1 MPa (1-10 bar; 1-10 kp/cm²; 10-100 N/cm²).

Utilizzare sempre un tubo flessibile dell'acqua nuovo per collegare la macchina all'alimentazione idrica; non riutilizzare un vecchio tubo flessibile dell'acqua.

L'estremità del tubo flessibile di scarico deve raggiungere il sistema di scarico.

Prima dell'inizio del ciclo di lavaggio, premere lo sportello sul punto indicato finché non si blocca in posizione. Lo sportello non può essere aperto durante il funzionamento della macchina.


Prima del primo lavaggio, rimuovere le impurità dal cestello della macchina utilizzando il programma Pulizia Cestello (vedere TABELLA PROGRAMMI).

Al termine del ciclo di lavaggio, chiudere il rubinetto dell'acqua e staccare la spina.

Utilizzare la macchina solo per lavare il bucato, come descritto nelle istruzioni per l'uso. La macchina non è destinata al lavaggio a secco.

Per il lavaggio in lavatrice e la cura del bucato utilizzare esclusivamente detersivi. Decliniamo qualsiasi responsabilità in merito ad eventuali danni o scolorimenti delle guarnizioni e delle parti in plastica dovuti all'uso di agenti sbiancanti o coloranti.

Per quanto riguarda la decalcificazione, utilizzare solo decalcificanti con protezione anticorrosione aggiunta (utilizzare solo decalcificanti non corrosivi). Seguire le istruzioni del produttore. Concludere il processo di decalcificazione con diversi cicli di risciacquo o avviando il programma Pulizia Cestello (programma di autopulizia) per rimuovere eventuali residui (aceto, ecc.).

 Non usare detersivi contenenti solventi per evitare la fuoriuscita di gas tossici, il danneggiamento della macchina e il rischio di incendio ed esplosione.

Durante il programma di lavaggio non vengono rilasciati ioni d'argento.

La macchina non è destinata all'uso da parte di persone (compresi i bambini) con problemi fisici o mentali o prive di esperienza e conoscenza. Tali persone devono essere istruite riguardo all'uso della macchina da una persona responsabile della loro sicurezza.

La garanzia non copre i materiali di consumo, le piccole alterazioni del colore, l'aumento della rumorosità dovuto all'invecchiamento dell'apparecchio e i difetti estetici dei componenti che non influiscono sulla funzionalità e sulla sicurezza dell'apparecchio.

SICUREZZA DEI BAMBINI

Prima di chiudere lo sportello della macchina e di avviare il programma, accertarsi che nel cestello vi sia soltanto il bucato. Accertarsi che nessun bambino sia entrato nel cestello e chiudere lo sportello dall'interno.

Tenere il detergente e l'ammorbidente fuori dalla portata dei bambini.

Attivare il Child Lock (Blocco Bambini). Vedere il capitolo "SCELTA DELLE IMPOSTAZIONI/Blocco Bambini".

Impedire ai bambini di età inferiore ai tre anni di potersi avvicinare all'apparecchio, a meno che non siano costantemente sorvegliati.

L'apparecchio è costruito in conformità alle norme di sicurezza vigenti.

Questa macchina può essere utilizzata da bambini di età pari o superiore a 8 anni e da persone con ridotte capacità fisiche, sensoriali o mentali o con scarsa esperienza e conoscenza, ma solo se sorvegliati durante l'uso della macchina, se hanno ricevuto istruzioni sull'uso sicuro della macchina e se

comprendono i rischi di un uso inappropriato. Accertarsi che i bambini non giochino con l'apparecchio. I bambini non possono pulire la macchina o eseguire operazioni di manutenzione senza supervisione.

PERICOLO DI SUPERFICIE CALDISSIMA

Durante i cicli di lavaggio, lo sportello del cestello può riscaldarsi. Prestare attenzione per evitare scottature. Accertarsi che i bambini non giochino vicino all'oblò.

PROTEZIONE CONTRO IL TROPPOPIENO DI ACQUA (ALL'ACCENSIONE)

Se il livello dell'acqua nell'apparecchio sale oltre il livello normale, si attiva la protezione del livello dell'acqua. Il sistema interrompe l'alimentazione idrica e inizia a pompare fuori l'acqua. Il programma viene interrotto e viene segnalato un errore (vedere la TABELLA RISOLUZIONE DELLE ANOMALIE).

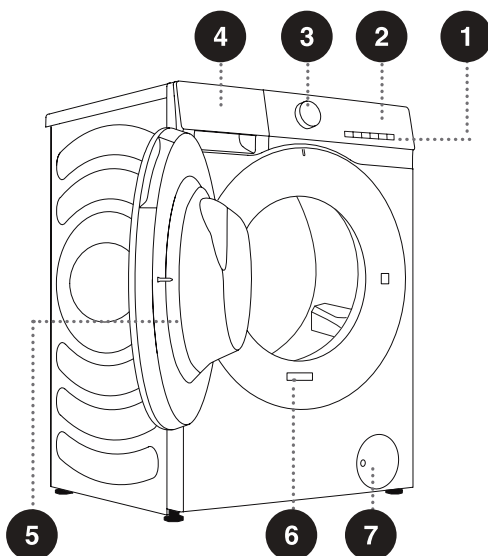
TRASPORTO DOPO L'INSTALLAZIONE

Qualora si intenda spostare la macchina dopo l'installazione, installare i bulloni di spedizione (vedere il capitolo "INSTALLAZIONE E COLLEGAMENTO/Spostamento e trasporto dopo l'installazione"). Prima di inserire i bulloni di spedizione, scollegare la macchina dall'alimentazione elettrica!

DESCRIZIONE DELLA MACCHINA

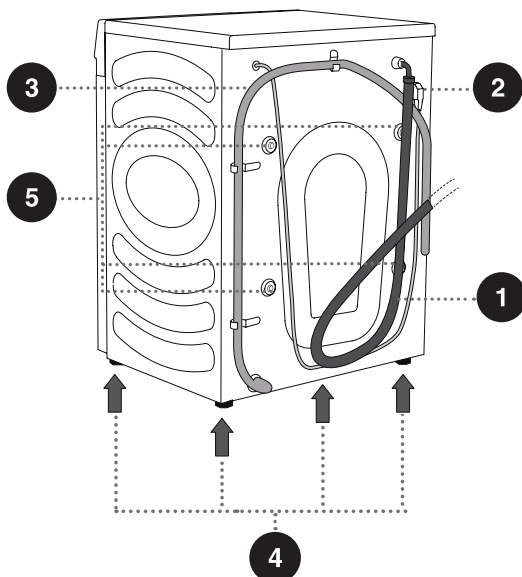
LATO FRONTALE

- 1 Pulsante di avvio/pausa
- 2 Unità di controllo
- 3 Manopola di selezione del programma
- 4 Scomparto del detersivo
- 5 Sportello
- 6 Targhetta identificativa
- 7 Coperchio del filtro della pompa



LATO POSTERIOORE

- 1 Tubo flessibile dell'acqua
- 2 Cavo di alimentazione
- 3 Tubo flessibile di scarico
- 4 Piedini regolabili
- 5 Bulloni/viti di spedizione



⚠ Le immagini incluse nel manuale sono solo di riferimento. Poiché i nostri prodotti sono soggetti a miglioramenti continui, l'apparenza, il colore e le parti funzionali del prodotto effettivo potrebbero variare dalle illustrazioni.

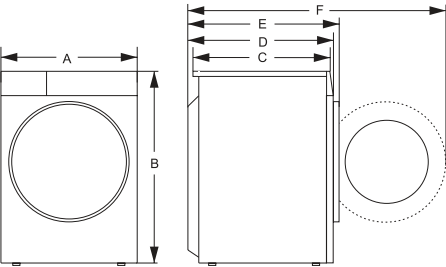
SPECIFICHE

(A SECONDA DEL MODELLO)

La targhetta identificativa è applicata sulla parete anteriore dello sportello della macchina (vedere il capitolo "DESCRIZIONE DELLA MACCHINA").

Carico massimo	8 kg	9 kg
Peso della macchina	58 kg	63 kg
Tensione nominale	220-240 V~	220-240 V~
Potenza dichiarata:	1800 W	1650 W
Frequenza	50 Hz	50 Hz

Dimensioni (mm)



Indice	Dimensioni (mm)	
	8 kg	9 kg
A	595	595
B	845	845
C	480	500
D	510	550
E	540	590
F	1020	1060

Targhetta identificativa

Hisense

Washing Machine

XXXXXXXXXX


XX kg


XXX-XXXV~

XXHz

XXXXW

IPX4





RoHS

⚠ Prima di collegare la macchina all'alimentazione elettrica, attendere almeno 2 ore fino al raggiungimento della temperatura ambiente.

INSTALLAZIONE E COLLEGAMENTO

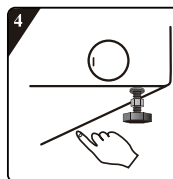
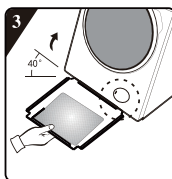
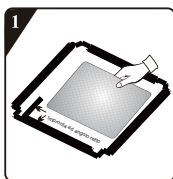
☼ Rimuovere tutto l'imballaggio. Durante il disimballaggio, accertarsi di non danneggiare l'apparecchio con oggetti appuntiti. Tenere il materiale di imballaggio (sacchetti di plastica, altre parti in plastica, ecc.) lontano dalla portata dei bambini.

Verificare la presenza di eventuali danni all'apparecchio. Se si sospetta che l'apparecchio sia danneggiato, non utilizzarlo e contattare immediatamente il servizio di assistenza.

Gli accessori inclusi in questo dispositivo comprendono uno o più dei seguenti:

- Manuale utente
 - 4 coperture per le viti di trasporto;
 - Tubo flessibile di ingresso dell'acqua
 - Supporto per tubo di scarico dell'acqua
 - Chiave inglese;
 - Pannello di riduzione del rumore/striscia di spugna/nessuno (soggetto al modello effettivo).
- I diversi modelli presentano configurazioni diverse e gli accessori inclusi in questo dispositivo sono soggetti alla configurazione effettiva del modello.

Come installare il pannello di riduzione del rumore:



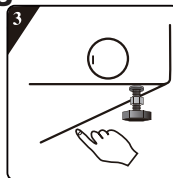
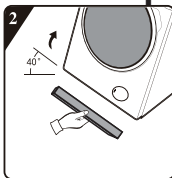
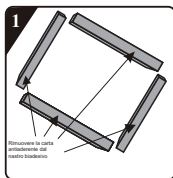
1 Prima dell'installazione del pannello base per la riduzione del rumore, allineare e attaccare il cotone fonoassorbente lungo l'impronta ad angolo retto sul coperchio inferiore (questo passaggio può essere omesso per alcuni modelli senza cotone fonoassorbente).

2 Rimuovere la carta antiaderente dal nastro biadesivo intorno al coperchio inferiore.

3 Inclinare il dispositivo con un'angolazione di 40°, con il bordo che ha una tacca ad angolo retto rivolta verso la parte anteriore del dispositivo come mostrato in figura, inserire il bordo con la tacca obliqua tra le due viti a piedino sul retro del dispositivo fino al completo inserimento, quindi chiudere il pannello base in modo che si adatti saldamente alla parte inferiore del dispositivo.

4 Premere il nastro biadesivo intorno ai bordi con le mani per assicurarsi che il pannello di riduzione del rumore sia saldamente attaccato alla struttura.

Come installare la striscia di spugna:




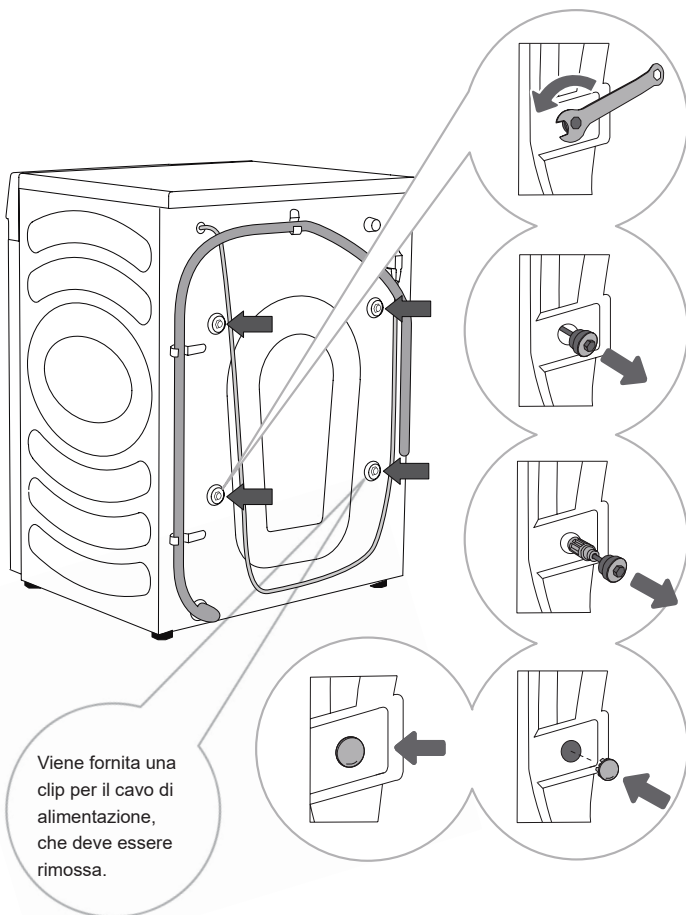
1 Rimuovere la carta antiaderente dal nastro biadesivo sulle strisce di spugna.

3 Premere manualmente le strisce di spugna per farle aderire saldamente.

2 Inclinare il dispositivo con un'angolazione di 40°, attaccare 2 lunghe strisce di spugna sulle posizioni di supporto anteriore e posteriore nella parte inferiore della struttura e attaccare 2 brevi strisce di spugna sulle posizioni di supporto sinistro e destro.

RIMOZIONE DI BULLONI/VITI DI SPEDIZIONE

 Prima del primo utilizzo dell'apparecchio, è necessario rimuovere i bulloni/viti di spedizione. Un apparecchio bloccato può essere danneggiato al momento dell'accensione. In caso di danni di questo tipo, la garanzia decade.




Viene fornita una clip per il cavo di alimentazione, che deve essere rimossa.

1 Scostare i tubi flessibili e, con una chiave di montaggio, allentare le 4 viti sul retro dell'apparecchio ruotandole in senso antiorario, come indicato dalla freccia. Allentarle di circa 30 mm (non completamente).

2 Estrarre tutti e 4 i bulloni/viti di spedizione in senso orizzontale.

3 Estrarre bulloni/viti di spedizione insieme alla gomma e alla parte in plastica.

4 Coprire i fori delle viti con i tappi di plastica. I tappi di plastica sono forniti nella borsa degli accessori (il set di supporto) insieme al manuale di istruzioni.

 Conservare i bulloni/viti di spedizione per il futuro trasporto dell'apparecchio (per reinstallare i BULLONI/VITI DI SPEDIZIONE, seguire la procedura sopra descritta in ordine inverso).

SPOSTAMENTO E TRASPORTO DOPO L'INSTALLAZIONE

💡 Per spostare la macchina dopo l'installazione, è necessario reinstallare i BULLONI/VITI DI SPEDIZIONE per evitare danni causati dalle vibrazioni durante il trasporto (vedere il capitolo "INSTALLAZIONE E COLLEGAMENTO/Rimozione di bulloni/viti di spedizione"). Se vengono smarriti i bulloni/viti di spedizione, è possibile ordinarli/e al produttore.

⚠️ Dopo il trasporto, la macchina dovrebbe rimanere ferma per almeno due ore prima di essere collegata all'alimentazione elettrica. L'apparecchio dovrebbe essere installato e collegato da un tecnico specializzato.

⚠️ Leggere attentamente le istruzioni per l'uso prima di collegare la macchina. I danni derivanti da un collegamento o da un utilizzo non corretto della macchina non sono coperti da garanzia.

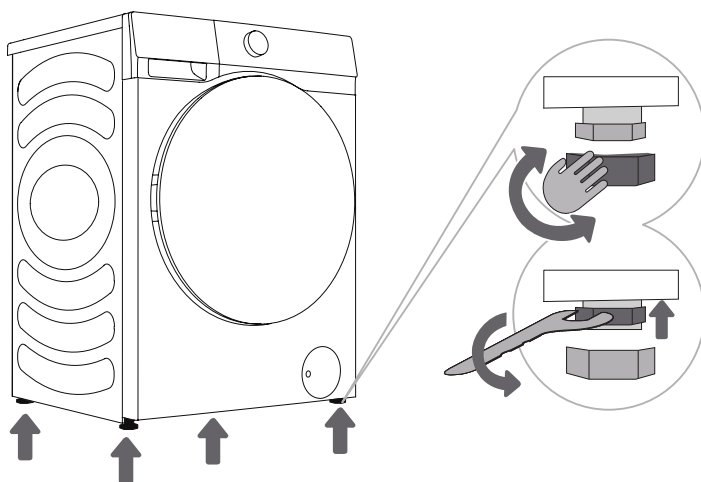
.....

UBICAZIONE

💡 Il pavimento, sul quale viene posizionata la macchina, deve avere una base in cemento. Dovrebbe essere pulito e asciutto, altrimenti la macchina potrebbe scivolare. Pulire anche la parte inferiore dei piedini regolabili.

REGOLAZIONE DEI PIEDINI

Utilizzare una livella a bolla e la chiave in dotazione.



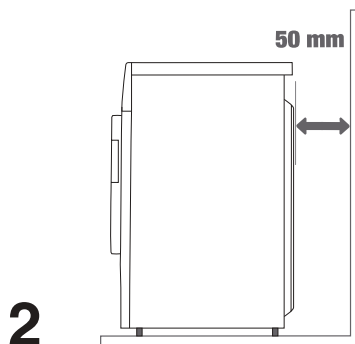
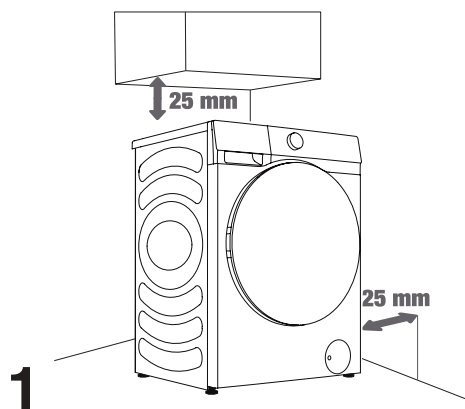
1 Ruotare i piedini regolabili per livellare la macchina. I piedini consentono un livellamento di +/- 2 cm.

2 Dopo aver regolato l'altezza dei piedini, stringere saldamente i dadi di bloccaggio (controdati) ruotandoli verso il fondo della macchina con la chiave in dotazione ↑ (vedere la figura).

💡 Una macchina non livellata può causare vibrazioni, scivolamenti e rumori. L'errato livellamento della macchina non è coperto da garanzia.

💡 Durante il funzionamento dell'apparecchio possono comparire rumori anomali o forti, per lo più dovuti a un'installazione non eseguita a regola d'arte.

Distanze di installazione

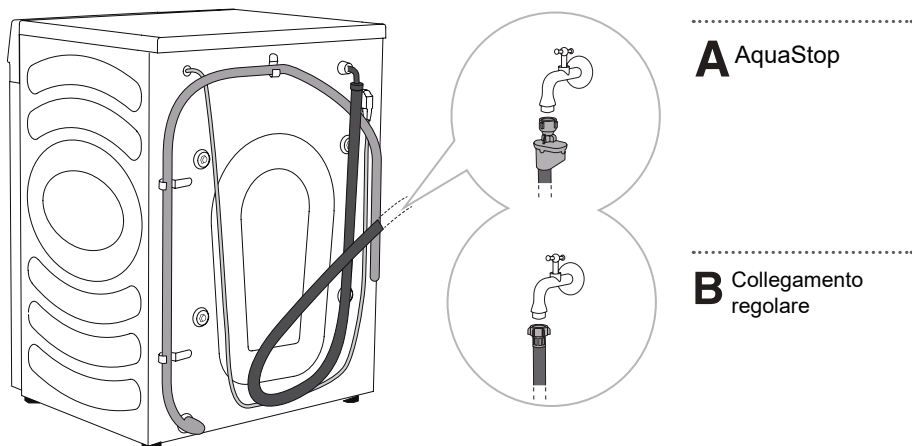


💡 La macchina non deve venire a contatto con una parete o un mobile. Per un funzionamento ottimale della macchina, lasciare uno spazio intorno alla macchina come indicato nella figura. L'inosservanza del traferro minimo richiesto può causare un funzionamento non sicuro o anomalo della macchina. Inoltre, può verificarsi un surriscaldamento (figure 1 e 2).

💡 Si sconsiglia di installare la macchina in uno spazio confinato.

COLLEGAMENTO ALL'ALIMENTAZIONE IDRICA

Fissare correttamente il tubo flessibile di ingresso dell'acqua al rubinetto dell'acqua.



☼ Per il normale funzionamento della macchina, la pressione dell'acqua in ingresso deve essere compresa tra 0,1-1 MPa (1-10 bar; 1-10 kp/cm²; 10-100 N/cm²). La pressione dinamica minima dell'acqua può essere determinata misurando il flusso d'acqua. Da un rubinetto completamente aperto dovrebbero uscire 3 litri d'acqua in 15 secondi.

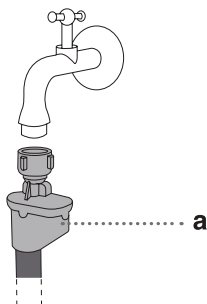
☼ Dopo aver collegato il tubo flessibile dell'acqua, stringerlo manualmente per garantire una buona tenuta (max. 2 Nm). Controllare che la tenuta non presenti perdite. Non utilizzare pinze o attrezzi simili per non danneggiare la filettatura del dado.

☼ Utilizzare esclusivamente il tubo flessibile dell'acqua fornito con l'apparecchio. Non utilizzare tubi flessibili usati o altri tubi flessibili.

☼ Accertarsi che il tubo flessibile non sia danneggiato. Se il tubo flessibile è degradato, fragile o incrinato, deve essere sostituito.

AquaStop (SOLO PER ALCUNI MODELLI)

Se un tubo interno o un tubo flessibile è danneggiato, si attiva un sistema di arresto per interrompere l'erogazione dell'acqua alla macchina. In questo caso, la finestra di controllo (a) diventa rossa. Sostituire il tubo flessibile dell'acqua.



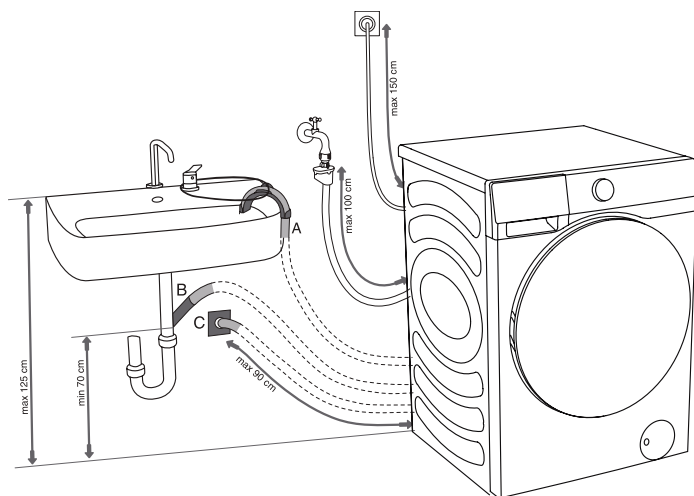
💡 Non immergere il tubo flessibile dell'acqua con il sistema AquaStop nell'acqua, poiché contiene una valvola elettrica.

💡 Il tubo flessibile dell'acqua può essere collegato senza valvola di non ritorno.

💡 Accertarsi che il tubo flessibile dell'acqua collegato non sia attorcigliato o ostruito.

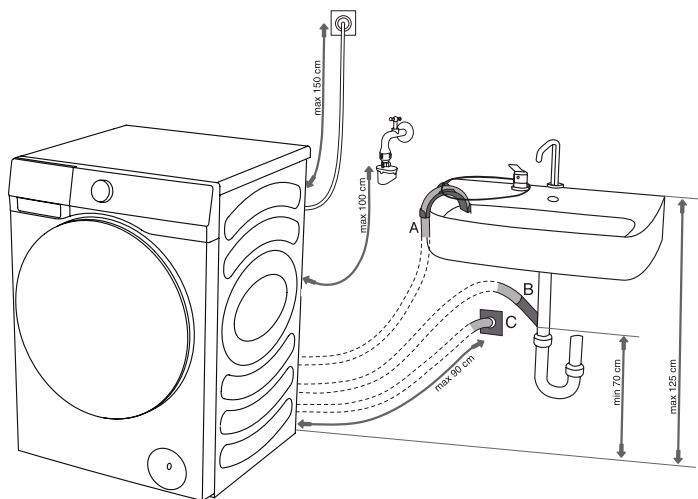
COLLEGAMENTO E MESSA IN SICUREZZA DEL TUBO FLESSIBILE DI SCARICO

Far passare il tubo flessibile di scarico in un lavandino o in una vasca da bagno, oppure collegarlo direttamente a uno scarico (diametro minimo del tubo flessibile di scarico 4 cm). La distanza verticale dal pavimento all'estremità del tubo flessibile di scarico deve essere di 60-100 cm. Si può fissare in tre modi (A, B, C).

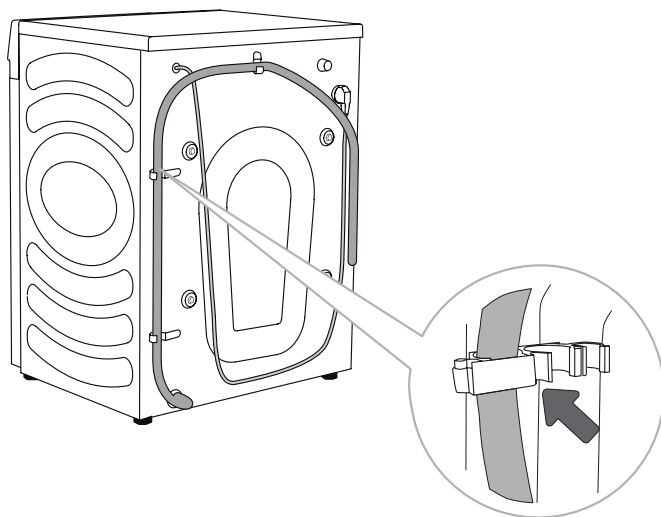


A L'estremità del tubo flessibile di scarico può essere posizionata sopra un lavandino o una vasca da bagno. Utilizzare una fascetta per fissare il tubo flessibile attraverso il supporto a gomito per evitare che scivoli.

B Il tubo flessibile di scarico può anche essere collegato direttamente allo scarico del lavandino. Non utilizzare un lavandino piccolo. Prestare attenzione al fatto che l'acqua scaricata potrebbe essere caldissima.



C Il tubo flessibile di scarico può anche essere collegato a uno scarico a parete con un sifone, che deve essere installato correttamente per consentire la pulizia.

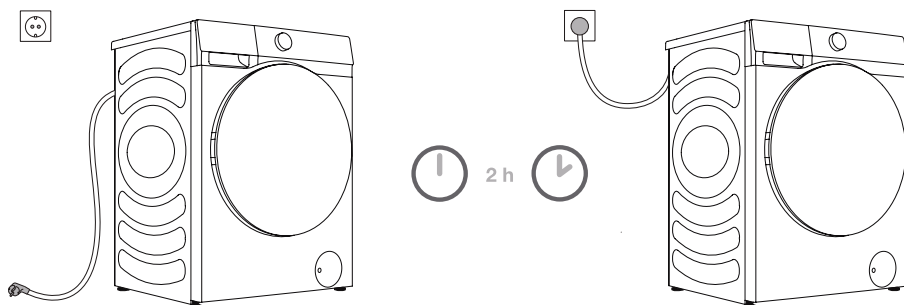


D Il tubo flessibile di scarico deve essere collegato ai ganci sul retro della macchina, come mostrato nella figura. La lunghezza massima del tubo flessibile di scarico è di 1,65 m.

⚠ Accertarsi che il tubo flessibile di scarico non sia danneggiato.

⚠ La mancata installazione corretta del tubo flessibile di scarico può causare un funzionamento non sicuro o anomalo della macchina.

COLLEGAMENTO DELL'ALIMENTAZIONE ELETTRICA



⚠ Prima di collegare la macchina all'alimentazione elettrica, attendere almeno 2 ore fino al raggiungimento della temperatura ambiente.

Collegare la macchina a una presa di corrente con messa a terra che deve essere liberamente accessibile dopo l'installazione. La presa dovrebbe essere dotata di un contatto di terra (in conformità alle normative vigenti).

Per le informazioni di base della vostra macchina, consultare la targhetta identificativa.

⚠ Si consiglia di utilizzare una protezione da sovratensione per proteggere l'apparecchio dai fulmini.

⚠ La macchina non può essere collegata all'alimentazione elettrica con una prolunga.

⚡ Non collegare la macchina a una presa elettrica destinata a un carico ridotto.

⚡ Non collegare/scollegare l'apparecchio con le mani bagnate.

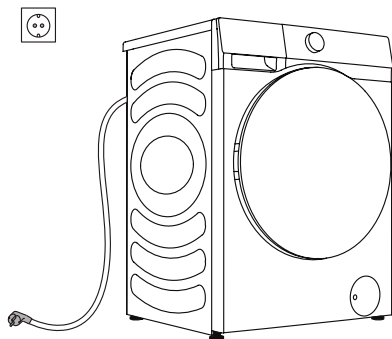
⚡ La riparazione e la manutenzione dell'apparecchio dovrebbero essere affidate a personale specializzato.

⚡ Un cavo di alimentazione danneggiato può essere sostituito solo da una persona autorizzata dal produttore.

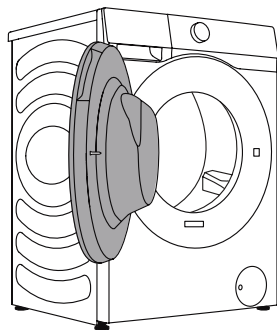
PRIMA DEL PRIMO UTILIZZO

Accertarsi che la macchina sia scollegata dall'alimentazione elettrica e quindi aprire lo sportello verso di sé (figure 1 e 2).

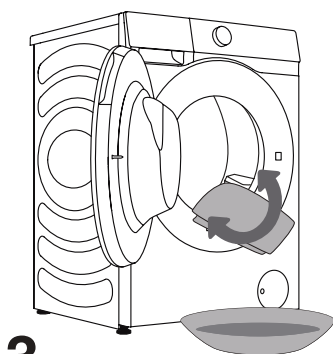
Pulire il cestello con un panno morbido e umido. È anche possibile utilizzare il programma Drum Clean (Pulizia Cestello). In questo caso, collegare l'apparecchio all'alimentazione elettrica e aprire il rubinetto dell'acqua. Il cestello dovrebbe essere vuoto (Figure 3 e 4).



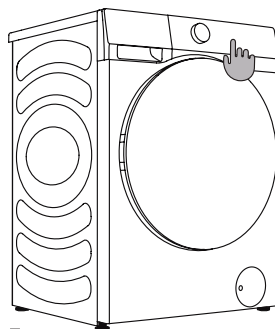
1



2



3






















4

⚠ Non utilizzare solventi o detersivi che potrebbero danneggiare la macchina (rispettare le raccomandazioni e le avvertenze fornite dai produttori di detersivi).

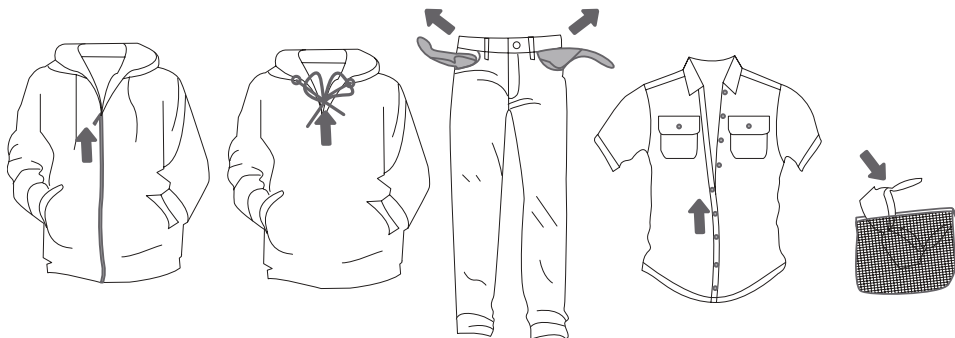
PROCESSO DI LAVAGGIO, PASSO DOPO PASSO (1-7)

FASE 1: ATTENZIONE ALLE ETICHETTE SUL BUCATO

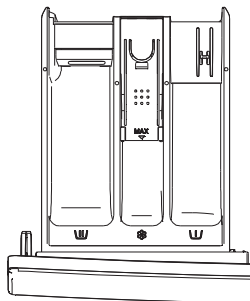
Lavaggio normale; Lavaggio delicato	Temp. massima di lavaggio 95°C  	Temp. massima di lavaggio 60°C  	Temp. massima di lavaggio 40°C  	Temp. massima di lavaggio 30°C  	Lavare solo a mano 	Non lavare 
Candeggio	Candeggio in acqua fredda 			Non è consentito il candeggio 		
Lavaggio a secco	Lavaggio a secco con tutti gli agenti 	Solvente di petrolio R11, R113 	Lavaggio a secco con cherosene, alcool puro e R113 	Lavaggio a secco non consentito 		
Stiratura	Stiratura a caldo, max. 200°C 	Stiratura a caldo, max. 150°C 	Stiratura a caldo, max. 110°C 	Non è consentito stirare 		
Asciugatura	Asciugare in piano (posizionare su una superficie piatta) 	Asciugatura a goccia  Asciugatura in linea 	Alta temperatura  Bassa temperatura 		Non asciugare a macchina 	

FASE 2: PREPARAZIONE DEL PROCESSO DI LAVAGGIO

1. Suddividere il bucato in base al tipo di tessuto, al colore, allo sporco, alla temperatura di lavaggio consentita, ecc. (vedere TABELLA PROGRAMMI).
2. Chiudere i bottoni e le cerniere, annodare eventuali nastri e capovolgere le tasche; rimuovere eventuali fermagli metallici che potrebbero danneggiare il bucato e l'interno della macchina o intasare lo scarico.
3. Riporre i capi delicati e la minuteria in un sacchetto in rete per il bucato.




► AGGIUNGERE DETERSIVO/AMMORBIDENTE



Simboli degli scomparti dispenser del detersivo.

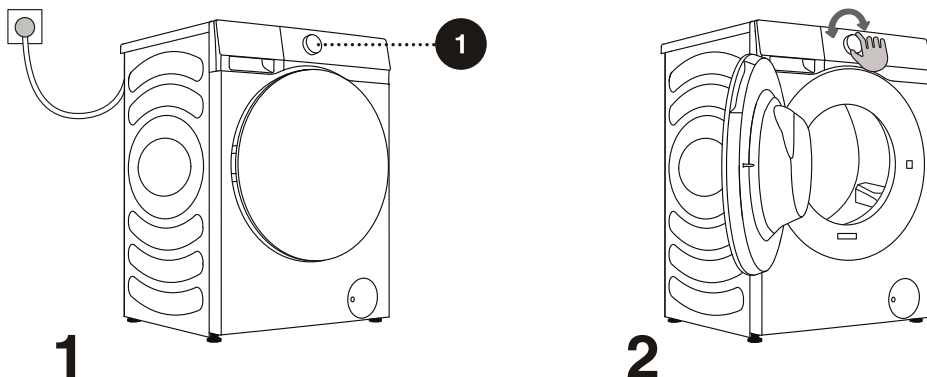
	Prelavaggio
	Lavaggio principale
	Ammorbidente

- 💡 Raccomandiamo di aggiungere il detersivo in polvere immediatamente prima di avviare il ciclo di lavaggio. Se viene aggiunto prima, assicurarsi che lo scomparto del detergente nel vassoio del dosatore sia asciutto al momento di aggiungere il detergente in polvere, altrimenti è possibile che la polvere si indurisca prima dell'inizio del processo di lavaggio.
- 💡 Versare l'ammorbidente nello scomparto del detersivo con il simbolo . Rispettare le raccomandazioni sulla confezione dell'ammorbidente.
- 💡 Non riempire lo scomparto dell'ammorbidente oltre il livello massimo indicato. Altrimenti, l'ammorbidente sarà aggiunto al lavaggio troppo presto, portando a una pulizia meno efficace.
- 💡 Tenere i detersivi e gli additivi lontano dalla portata dei bambini.

ACCENSIONE DELLA MACCHINA

Collegare l'apparecchio all'alimentazione elettrica tramite il cavo di alimentazione e allacciare l'apparecchio all'alimentazione idrica.

Accendere l'apparecchio e scegliere il programma desiderato (figura 1 e 2).

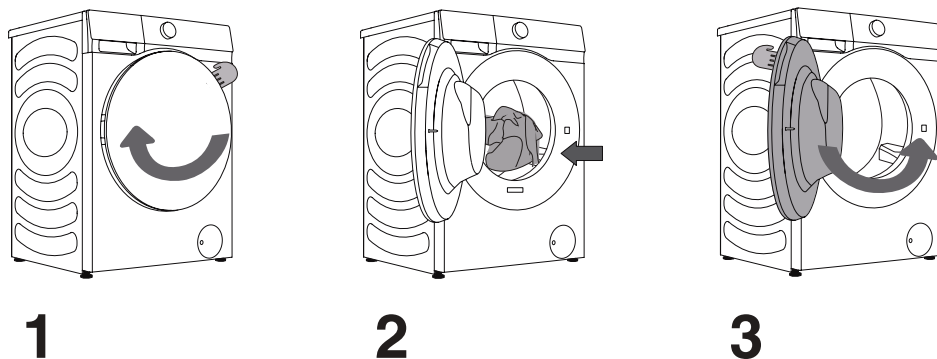



CARICAMENTO DEL PROCESSO DI LAVAGGIO

Aprire lo sportello del cestello tirando la maniglia verso di sé (figura 1).

Inserire il bucato nel cestello (dopo essersi assicurati che il cestello sia vuoto) (figura 2).

Chiudere lo sportello (figura 3). Lo sportello è bloccato quando si sente un clic.

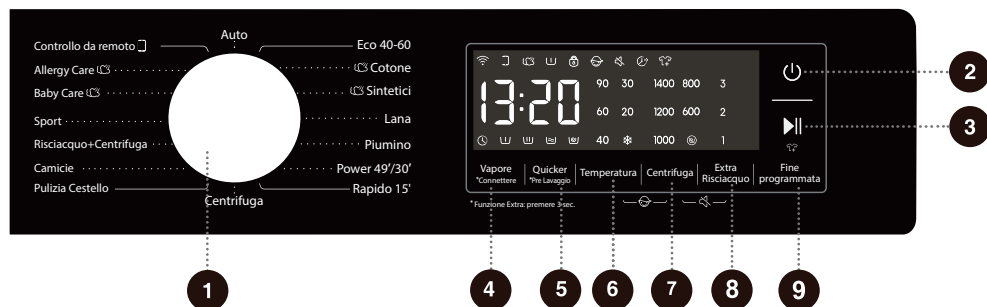


 Non tentare mai di aprire lo sportello con la forza. Non aprire lo sportello durante il funzionamento della macchina.

Non sovraccaricare il cestello! Vedere la TABELLA PROGRAMMI e rispettare il carico nominale indicato sulla targhetta identificativa.

Se il cestello è troppo pieno, il bucato potrebbe non essere pulito in modo efficace.

UNITÀ DI CONTROLLO



1 SELETTORE DI CICLI


Ruotare la manopola per selezionare un ciclo.

4 VAPORE *CONNETTERE

Aggiungere o rimuovere le funzioni Vapore e Prelavaggio con pressioni brevi.

Controllo via rete della lavatrice con pressione lunga.

7 CENTRIFUGA

Premere per modificare la velocità di centrifuga del ciclo corrente.
No Centrifuga : il cestello non gira dopo il ciclo di scarico finale.

6+7 BLOCCO BAMBINI

Premere questi due tasti contemporaneamente per abilitare/disabilitare il blocco bambini.

2 ACCENSIONE

Premere per accendere/spegnere la macchina.

5 QUICKER *PRE LAVAGGIO

La durata del programma di lavaggio verrà accorciata con pressioni brevi.

Aggiungere la funzione Prelavaggio con una pressione lunga.

8 EXTRA RISCIAQUO

Premere per modificare il conteggio del risciacquo del ciclo corrente.

7+8 SILENZIOSO

Premere contemporaneamente questi due tasti per spegnere o ripristinare i toni di messaggio.

3 START/PAUSA

Avviare/mettere in pausa l'intero programma.

6 TEMPERATURA

Premere per modificare la temperatura dell'acqua per il ciclo selezionato.

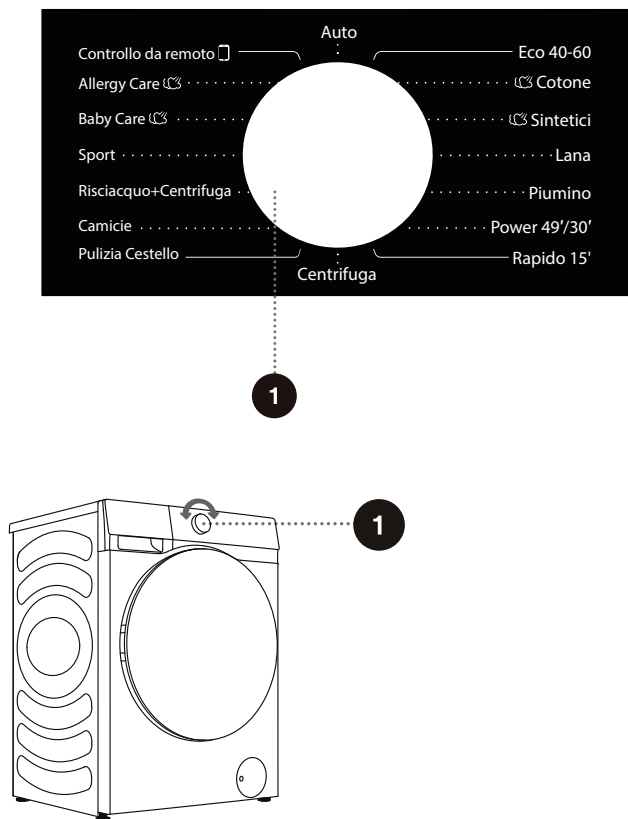
9 FINE PROGRAMMATA

La funzione Fine programmata consente di impostare l'ora di fine del ciclo di lavaggio.

Per una funzione supplementare: Tenere premuto per 3 secondi.

FASE 3: SCELTA DEL PROGRAMMA DI LAVAGGIO


Scegliere il **programma** ruotando la manopola di selezione del programma (1) (a seconda del tipo di bucato e del livello di sporco). Vedere la TABELLA PROGRAMMI.



⚠ Durante il funzionamento, la manopola di selezione del programma (1) non può ruotare automaticamente.


TABELLA PROGRAMMI


Programma	Carico massimo		Velocità massima di centrifuga (giri/min.)	Descrizione del programma
	WF3S 8014*	WF3S 9014*		
Eco 40-60 —	8 kg	9 kg	1400	Bucato in cotone a sporco normale.
Cotone (☼, 20°C, 30°C, 40°C, 60°C, 90°C)	8 kg	9 kg	1400	Cotone o lino fortemente e moderatamente sporchi. Per i capi molto sporchi, selezionare la funzione "Pre Lavaggio".
Sintetici (☼, 20°C, 30°C, 40°C, 60°C)	4 kg	4,5 kg	1400	Per tessuti in poliestere (diolen, trevira), poliammide (perlon, nylon) o simili.
Lana (☼, 20°C, 30°C, 40°C)	2 kg	2 kg	600	Il programma è adatto per la lana lavabile in lavatrice.
Piumino (☼, 20°C, 30°C, 40°C)	2 kg	2 kg	600	Articoli lavabili in lavatrice imbottiti di fibre sintetiche, come cuscini, trapunte e copriletti; adatto anche per articoli imbottiti di piuma.
Power 49'/30' (☼, 20°C, 30°C, 40°C)	3 kg	3 kg	1400	È una procedura di lavaggio potente e di breve durata, utilizzata per lavare capi molto sporchi.
Rapido 15' (☼, 20°C, 30°C, 40°C)	1 kg	1 kg	800	Questo programma è adatto a tessuti di cotone e misti. È adatto per capi nuovi o poco sporchi. Il tempo di lavaggio si allunga se vengono modificate le impostazioni predefinite.
Auto (☼, 20°C, 30°C, 40°C)	5 kg	5 kg	1400	Il programma regolerà automaticamente la durata del lavaggio principale e i tempi di risciacquo in base al carico nel cestello. Si applica ai capi poco sporchi.
Allergy Care (60°C)	2 kg	2 kg	1400	È adatto ai tessuti resistenti alle alte temperature e meno sbiaditi, e rimuove gli allergeni come pollini, acari e parassiti grazie al vapore ad alta temperatura.
Baby Care (40°C, 60°C, 90°C)	2 kg	2 kg	1400	È adatto per i vestiti e la biancheria dei bambini, ecc. e sterilizza e disinfetta grazie al vapore ad alta temperatura.


Programma	Carico massimo		Velocità massima di centrifuga (giri/min.)	Descrizione del programma
	WF3S 8014*	WF3S 9014*		
Sport (☼, 20°C, 30°C, 40°C)	3 kg	3.5 kg	1000	Il programma è adatto all'abbigliamento sportivo e per il tempo libero realizzato con tessuti in microfibra.
Risciacquo+Centrifuga —	8 kg	9 kg	1400	Questo programma è impostato su due risciacqui e una centrifuga.
Camicie (☼, 20°C, 30°C, 40°C, 60°C)	2 kg	2 kg	800	Camicie o camicette non stirate in cotone, lino, fibre sintetiche o tessuti misti.
Pulizia Cestello (90°C)	—	—	800	Questo programma serve a pulire il cestello e a rimuovere eventuali residui di detergente e batteri che possono accumularsi e svilupparsi soprattutto quando si utilizzano programmi con basse temperature di lavaggio. Il cestello deve essere vuoto. Eseguire questo programma almeno una volta al mese.
Centrifuga —	8 kg	9 kg	1400	In questo programma è possibile selezionare manualmente la durata e la velocità di centrifuga.
Controllo da remoto 	—	—	—	

NOTA:

- 1) Temperatura dell'acqua: Selezionare la temperatura dell'acqua appropriata per il programma di lavaggio selezionato. Seguire sempre l'etichetta di cura o le istruzioni del produttore del capo durante il lavaggio per evitare danni agli abiti.
- 2) La temperatura dell'acqua effettiva potrebbe essere diversa dalla temperatura dichiarata sul ciclo.
- 3) I risultati del test dipendono dalla pressione dell'acqua, dalla sua durezza, dalla temperatura dell'acqua in ingresso, dalla temperatura della stanza, dal tipo e quantità di carico, dal grado di sporco, dal detergente utilizzato, dalle fluttuazioni nella fornitura di elettricità e dalle opzioni aggiuntive scelte.
- 4) Si raccomanda un detergente neutro (che non produca schiuma).
- 5) Se si aggiungono molti capi durante il lavaggio, il bucato potrebbe essere lavato meno efficacemente, poiché la lavatrice, inizialmente, ha misurato un peso minore del carico di vestiti, e ha aggiunto una minore quantità d'acqua. Una quantità d'acqua insufficiente rispetto alla quantità di vestiti può anche causare danni ai capi (vestiti asciutti che sfregano tra loro), e il tempo di lavaggio potrebbe essere più lungo.

 La quantità massima di bucato per il lavaggi, in kg (per il programma cotone) è indicata sulla targhetta identificativa posta sotto lo sportello del cestello.

 Il carico massimo o nominale si applica al bucato preparato secondo la norma IEC 60456.

 Per un migliore effetto di lavaggio, si consiglia di caricare il cestello per 2/3 quando si utilizzano i programmi cotone.

SCELTA DI DETERSIVI E ADDITIVI

Scegliere sempre detersivi non schiumogeni ad alta efficienza, destinati agli apparecchi a caricamento frontale.

La scelta del detergente dipende dal tipo di bucato, dal livello di sporco, dal colore del bucato e dalla temperatura di lavaggio.

☼ Se si utilizzano detersivi moderni senza fosfati, possono comparire residui bianchi (striature, ecc.) sul bucato nero. In tal caso, spazzolare le striature e utilizzare un detergente liquido.

Utilizzare solo detersivi per uso domestico.

I decalcificanti possono danneggiare l'apparecchio. Non utilizzare solventi.

Non lavare i capi che sono stati puliti con solventi o sostanze infiammabili.

Osservare le istruzioni del produttore sul dosaggio del detergente.

Una quantità eccessiva di detergente può provocare una schiuma che a sua volta compromette l'efficacia del lavaggio. Se l'apparecchio rileva una schiuma eccessiva, può bloccare il ciclo di centrifuga.

Se viene utilizzato troppo poco detergente, dopo un po' il bucato potrebbe non essere più bianco. Potrebbe inoltre verificarsi un accumulo di calcare nel cestello e nelle tubature.

FASE 4: SELEZIONE DI IMPOSTAZIONI E FUNZIONI AGGIUNTIVE

È possibile modificare le impostazioni di base della maggior parte dei programmi.

Premere i relativi tasti funzione per regolare le impostazioni (prima di azionare il tasto (8) **START/PAUSA**).

☼ Si possono attivare/disattivare le funzioni premendo il pulsante desiderato (prima di premere il tasto (8) **START/PAUSA**).

☼ Per certi programmi non è possibile selezionare alcuna impostazione. Tali impostazioni non saranno illuminate e, quando si preme il tasto corrispondente, verrà emesso un segnale acustico e il tasto lampeggerà (vedere TABELLA DELLE FUNZIONI).



2

Accensione ☼

Premere questo tasto per accendere/spegnere la lavatrice.

Quando la lavatrice è in standby o viene visualizzato "END" (Fine), tenere premuto il tasto accensione per spegnere la lavatrice.

In modalità standby, o quando viene visualizzato "END" (fine) o "Wash retry" (riprova lavaggio), se non viene effettuata alcuna operazione entro dieci minuti, la lavatrice si spegnerà automaticamente.

In stato di spegnimento, tutti i display e le uscite saranno spente, e l'avvio da remoto non è supportato.

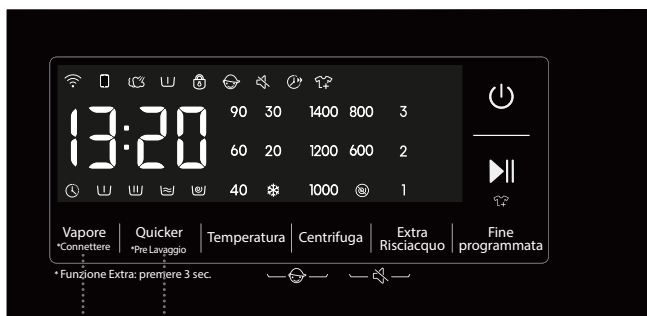
3

Start/Pausa ▶||

Avviare un programma dallo stato di standby o mettere in pausa un programma in corso.

Se lo sportello della lavatrice non è chiusa o il blocco della porta non è ingaggiato, la lavatrice non si avvierà, e sarà visualizzato un allarme sullo schermo.


Dopo l'avvio di un programma, o quando il programma è in pausa, le funzioni e i parametri impostati non possono essere cambiati. Tenere premuto il tasto accensione per spegnere la lavatrice, e quindi riaccenderla per resettare i parametri.




4

Vapore

Premere brevemente: Aggiunge la funzione "Vapore", premere due volte per annullare la funzione, e il ciclo in sequenza.


I programmi con l'icona vapore  possono usare la funzione vapore. I programmi "Allergy Care" e "Baby Care" sono dotati di default della funzione vapore e non può essere disattivata in essi. Quando la funzione vapore è scelta, l'icona vapore corrispondente si accenderà.

*Connettere

Premere a lungo: Connettere la Wi-Fi della lavatrice, il simbolo del pannello di controllo  lampeggia, e quindi eseguire le operazioni di connessione di rete. Vedere la descrizione di rete per il metodo di connessione di rete specifica.

5

Quicker

Dopo aver premuto questo tasto funzione, la durata del programma si accorcia; premendolo nuovamente, si ripristina l'impostazione originale. Dopo l'avvio del programma, l'indicatore  è sempre acceso.

Quando viene selezionata questa funzione, il tempo del lavaggio principale o il numero di risciacqui vengono ridotti.


La pesatura viene annullata se questa funzione è attivata e viene ripresa se viene annullata.

*Pre Lavaggio

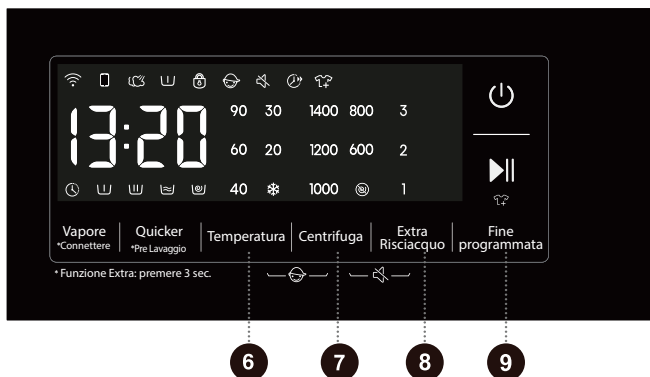
Premere a lungo: Attiva la funzione "Pre Lavaggio", tenere premuto due volte per annullare la funzione.

Selezionare questa funzione per aggiungere un programma Pre Lavaggio prima della fase Lavaggio principale.

Dopo l'avvio del programma, l'indicatore  rimane acceso fino al termine del programma Pre Lavaggio. Dopo la fine del Prelavaggio, la spia si spegnerà.

Quando questa funzione è selezionata, la spia della funzione prelavaggio  è sempre accesa dall'inizio alla fine del programma.

Quando si seleziona la funzione Pre Lavaggio, aggiungere il detersivo allo scomparto pre Lavaggio del dispenser del detersivo.



6

Temperatura

Per cambiare la temperatura del programma selezionato.

Ogni programma ha una temperatura preimpostata che può essere modificata premendo il tasto TEMP. ("*" indica il lavaggio a freddo)

La temperatura viene visualizzata sopra il tasto.

7

Centrifuga

Utilizzare per regolare la velocità di centrifuga. La velocità di centrifuga selezionata viene visualizzata sul pannello.

Se viene selezionato lo scarico senza centrifuga, sul pannello viene visualizzato "🌀".

8

Extra Risciacquo

In stato standby, dopo aver selezionato Extra Risciacquo, è mostrato il numero di risciacqui aggiuntivi (possono essere aggiunti fino a 3 cicli). In aggiunta, il numero dei risciacqui predefiniti assieme al numero di risciacqui aggiuntivi non può superare 5.

Dopo l'avvio del programma, l'indicatore è sempre acceso.

9

Fine programmata 🕒

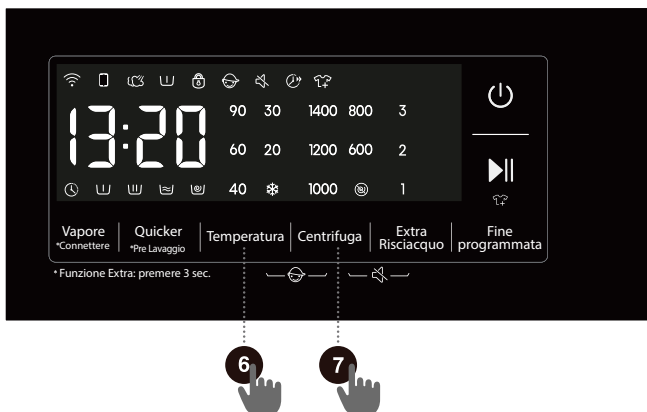
Utilizzare questa funzione per programmare il lavaggio ad un orario comodo.

Premere questo tasto per impostare la durata Fine programmata. Questo tasto funziona solo in modalità standby. Dopo aver selezionato la funzione Fine programmata, ogni volta che il tasto Fine programmata è premuto, il tempo aumenta di 1 ora. L'intervallo di tempo massimo selezionabile è 24 ore.

Il tempo di Fine programmata è l'ora di fine, ovvero, include il tempo di lavaggio, quindi il tempo di Fine programmata deve essere maggiore del tempo di lavaggio. In base alle impostazioni, l'ora di avvio del ciclo sarà determinato dalla logica interna della lavatrice. Premere per scegliere un'unità di ore preimpostata.

Quando la funzione Fine programmata è selezionata, l'icona orologio "🕒" è sempre accesa; Quando il programma Fine programmata è in corso, l'icona orologio "🕒" lampeggia.

Se la funzione Fine programmata è stata scelta prima di avviare un programma, potrà essere cancellata premendo qualsiasi altro tasto funzione. Una volta che il programma è iniziato, è necessario tenere premuto il tasto Accensione per spegnere e riavviare la lavatrice per cancellare la funzione Fine programmata.

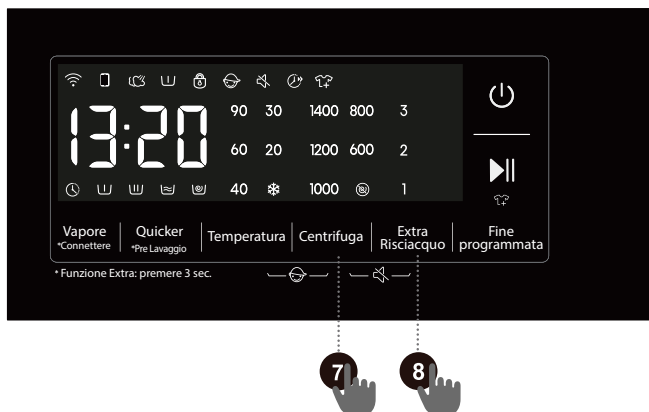


6 + 7 Blocco bambini

Questa è una funzione di sicurezza. Per attivarlo, premere contemporaneamente Temperatura e Centrifuga e tenerli premuti per due secondi. L'icona blocco bambini si accende, indicando che il blocco bambini è stato impostato. Ripetere l'operazione per disattivare il blocco bambini.

Quando è impostato il blocco bambini, tutti i tasti funzione eccetto il tasto accensione sono disattivati.

Al termine del programma, il blocco bambini si sblocca automaticamente.



7 + 8 **Silenzioso** 🔇

Premere questo tasto per spegnere o ripristinare i toni di messaggio.

Quando la lavatrice è in stato di attesa, pausa o utilizzo, premere i tasti "Centrifuga + Extra Risciacquo" per due secondi. Lo schermo mostrerà l'icona di muto. Tutti i ronzii saranno disattivati, ad eccezione degli allarmi.

Quando la macchina è in stato Silenzioso, premere i tasti "Centrifuga + Extra Risciacquo" per 2 secondi finché l'icona Silenzioso non si spegne. Tutti i ronzii saranno attivati.

TABELLA DELLE FUNZIONI

PROGRAMMI	SCOMPARTO DEL DETERGENTE			VAPORE	QUICKER	*PRE LAVAGGIO	TEMPERATURA	CENTRIFUGA	FINE PROGRAMMATA	EXTRA RISCIAQUO	NUMERO PREDEFINITO DI RISCIAQUOI
	PRE LAVAGGIO ⌋	LAVAGGIO PRINCIPALE ⌋⌋	AMMORBIDENTE ⊗								
Eco 40-60	-	✓	✓	-	-	-	-	•	•	-	2
Cotone	✓	✓	✓	•	•	•	•	•	•	•	3
Sintetici	✓	✓	✓	•	•	•	•	•	•	•	2
Lana	-	✓	✓	-	-	-	•	•	•	•	2
Piumino	-	✓	✓	-	-	-	•	•	•	•	1
Power 49'/30'	✓	✓	✓	-	•	•	•	•	•	•	1
Rapido 15'	-	✓	✓	-	-	-	•	•	•	•	1
Auto	✓	✓	✓	-	-	•	•	•	•	•	2
Allergy Care	✓	✓	✓	•	-	•	-	•	•	•	4
Baby Care	✓	✓	✓	•	•	•	•	•	•	•	3
Sport	✓	✓	✓	-	-	•	•	•	•	•	2
Risciacquo + Centrifuga	-	-	✓	-	-	-	-	•	•	•	2
Camicie	-	✓	✓	-	-	-	•	•	•	•	2
Pulizia Cestello	-	-	-	-	-	-	-	-	•	-	1
Centrifuga	-	-	-	-	-	-	-	•	•	-	0

- Funzioni opzionali
- Non selezionabili
- ✓ Detergente richiesto

OTTIMIZZAZIONE DELLA DURATA DEL PROGRAMMA

Nella fase iniziale di un programma di lavaggio, la macchina rileva il volume di bucato e regola la durata del programma.

FASE 5: AVVIO DI UN PROGRAMMA DI LAVAGGIO

Dopo aver selezionato il programma e le sue funzioni, aggiungere il detergente nell'apposito scomparto e premere il tasto (8) **START/PAUSA**.



Dopo aver premuto il tasto **START/PAUSE (AVVIO/PAUSA)**, il blocco bambini può essere attivato o disattivato, e possono essere impostati i toni di messaggio; in ogni modo altre impostazioni non possono essere cambiate.

All'avvio del programma, sul pannello appare "----", a indicare che il bucato viene pesato. La durata del programma (ore: minuti) viene regolata automaticamente in base al peso del bucato.

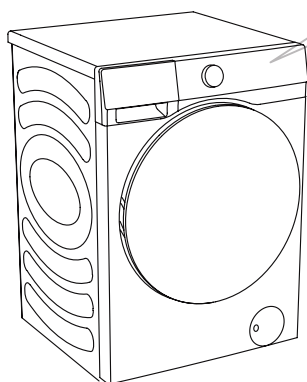
Dopo l'avvio del programma, sul pannello si accende Blocco Oblò "🔒". Al termine del programma, l'icona scompare.

Se viene premuto il tasto **START/PAUSA** durante il funzionamento del programma e tutte le condizioni per l'apertura dell'oblò sono soddisfatte, anche l'icona "🔒" scompare.

Non è possibile aprire la porta se l'icona "🔒" lampeggia; non tentare di aprire l'oblò con la forza.

🔔 Un'icona lampeggiante sul pannello indica che lo sportello del cestello è aperto o non è chiuso correttamente. Chiudere l'oblò e premere nuovamente il tasto **START/PAUSA** per riprendere il programma.

FASE 6: CAMBIO DI PROGRAMMA DI LAVAGGIO O ANNULLAMENTO MANUALE



1 Per interrompere e annullare un programma di lavaggio, premere il tasto "POWER" per 3 secondi

2 Il programma di lavaggio viene messo temporaneamente in pausa quando il tempo rimanente del programma lampeggia sul pannello. La macchina pompa l'acqua dal cestello e apre l'oblò quando l'acqua è stata scaricata. Se l'acqua nel cestello è calda, la lavatrice automaticamente la raffredda e poi la scarica.

3 Per selezionare un nuovo programma, ruotare la manopola di selezione del programma (1) per selezionare il programma desiderato e quindi selezionare le funzioni associate. Premere il tasto (8) **START/PAUSA** per avviare il programma senza aggiungere nuovamente il detergente.

FASE 7: FINE DEL PROGRAMMA DI LAVAGGIO

Al termine del processo di lavaggio, la macchina emette un segnale acustico; sul display compare la scritta "End" (Fine). L'apparecchio si spegne automaticamente se non si compie alcuna azione entro 2 minuti.



1. Aprire l'oblò della macchina.
2. Ritirare il bucato dal cestello.
3. Chiudere l'oblò!
4. Chiudere il rubinetto di alimentazione dell'acqua.
5. Staccare il cavo di alimentazione dalla presa.

INTERRUZIONE E MODIFICA DEL PROGRAMMA

INTERRUZIONE MANUALE

Per interrompere e annullare un programma di lavaggio, premere il tasto "Accensione" per 2 secondi.

TASTO PAUSA

È possibile mettere in pausa il programma di lavaggio, premendo il tasto **START/PAUSA**. Il programma di lavaggio viene **messo temporaneamente in pausa** quando il tempo rimanente del programma lampeggia sul pannello. Se non c'è acqua nel cestello o l'acqua non è calda, l'oblò si sblocca. Premere il tasto **START/PAUSA** per riprendere il programma di lavaggio ma prima bisogna obbligatoriamente chiudere oblò.

AGGIUNTA/RIMOZIONE DEL BUCATO DURANTE IL FUNZIONAMENTO

Durante una pausa, il tempo sullo schermo lampeggerà. Se l'icona "👤" (aggiungere vestiti) si accende, indica che la porta può essere aperta. Il blocco porta sarà automaticamente rilasciato, permettendo di aggiungere abiti. Se l'icona "aggiungere vestiti" non è accesa, premere pausa non sbloccherà la porta, ed essa non può essere aperta.

Per aggiungere o ritirare il bucato dalla macchina durante un programma di lavaggio, procedere come segue:

1. Premere il tasto **START/PAUSA**.
2. Se sono soddisfatte le condizioni per sbloccare la chiusura dell'oblò, allora è possibile aprire l'oblò della macchina e aggiungere o ritirare il bucato dal cestello.
3. Chiudere l'oblò della macchina!
4. Premere il tasto **START/PAUSA**.

Il programma di lavaggio proseguirà.

👤 Se viene aggiunta una quantità considerevole di bucato durante il lavaggio, la pulizia sarà meno efficace, poiché la macchina ha aggiunto inizialmente una quantità minore di detergente e acqua in base al carico di bucato. Un'acqua insufficiente potrebbe inoltre danneggiare il bucato (a causa dello sfregamento) e allungare i tempi di lavaggio.

👤 Il programma di lavaggio riprenderà dal punto in cui è stato interrotto.

👤 Quando il programma è in pausa in stato di centrifuga e quindi riavviato, ripartirà dallo stato iniziale di centrifuga.

ERRORS

Il programma viene interrotto se si verificano degli errori.

In questo caso, la macchina avvisa l'utente con spie e segnali acustici (vedere TABELLA RISOLUZIONE DELLE ANOMALIE) e il codice di errore viene indicato sul display (F:XX).

INTERRUZIONE DELL'ALIMENTAZIONE ELETTRICA

In caso di interruzione dell'energia elettrica (blackout) il programma di lavaggio viene interrotto. Al ripristino dell'alimentazione elettrica, il programma riprende dal punto in cui era stato interrotto.

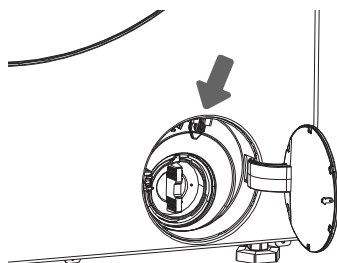
APERTURA DI EMERGENZA DELL'OBLO'

⚠ Se c'è dell'acqua nella macchina in caso di interruzione di corrente, non aprire l'oblò prima di scaricare manualmente l'acqua attraverso il filtro della pompa .

In caso di mancata apertura dell'oblò a causa di circostanze particolari come un'interruzione di corrente, , utilizzare la leva di blocco dell'oblò sulla pompa di scarico per l'apertura di emergenza.


Nota:

1. non utilizzarla quando la macchina funziona normalmente;
2. prima del funzionamento, accertarsi che il cilindro interno abbia smesso di girare, che l'acqua non sia calda e che il livello dell'acqua sia inferiore all'ingresso degli indumenti. Se il livello dell'acqua è alto, scaricare l'acqua attraverso il tubo di scarico (se disponibile) o svitando lentamente il filtro della pompa.
3. Fasi operative: aprire il coperchio dello sportello della pompa di scarico, rimuovere le viti, tirare verso il basso la leva di blocco con un attrezzo e quindi aprire lo sportello (come mostrato in figura).




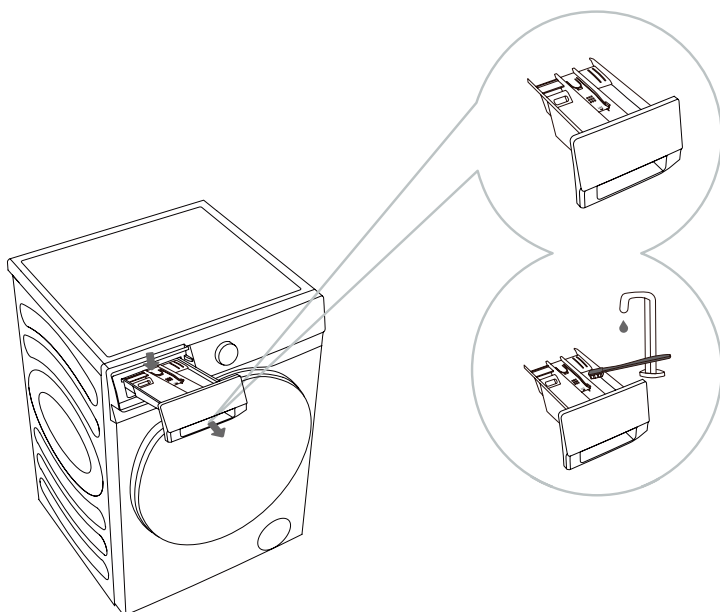
PULIZIA E MANUTENZIONE

 **Disconnettere la macchina dalla rete elettrica prima di pulirla.**

 La pulizia e la manutenzione della macchina non dovrebbero essere eseguite da bambini senza un'adeguata sorveglianza!

PULIZIA DELLO SCOMPARTO DEL DETERGENTE

 Lo scomparto del detergente dovrebbe essere pulito almeno due volte al mese.

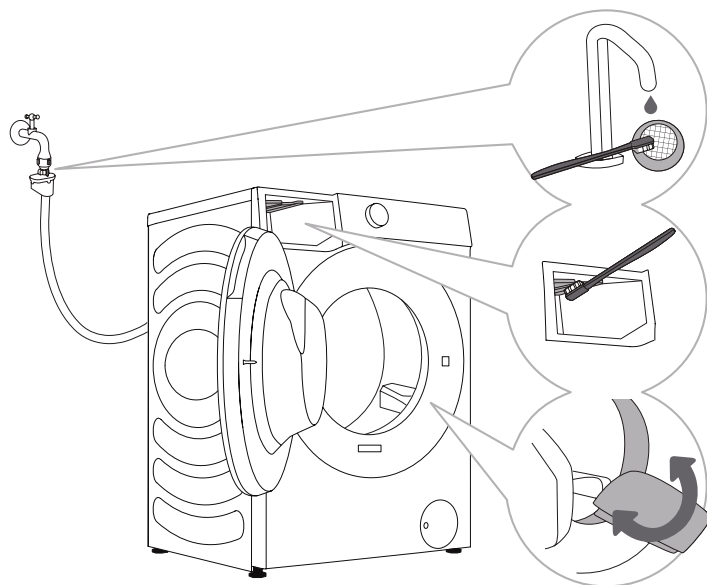


1 Premere la linguetta per rimuovere lo scomparto del detergente dall'alloggiamento.

2 Pulire lo scomparto del detergente sotto l'acqua corrente con uno spazzolino e asciugarlo. Rimuovere anche eventuali residui di detergente dal fondo dell'alloggiamento. Rimuovere l'inserto dell'ammorbidente (inserto dell'ammorbidente) dallo scomparto del detergente. Lavare tutte le parti sotto l'acqua corrente e reinserirle nell'alloggiamento dello scomparto del detergente.

 Non lavare in lavastoviglie lo scomparto del detergente.

PULIZIA DEL TUBO FLESSIBILE DELL'ACQUA, DELL'ALLOGGIAMENTO DEL DOSATORE DI DETERGENTE E DELLA GUARNIZIONE IN GOMMA DELL'OBLÒ



1 Pulire regolarmente il filtro in maglia sotto l'acqua corrente.

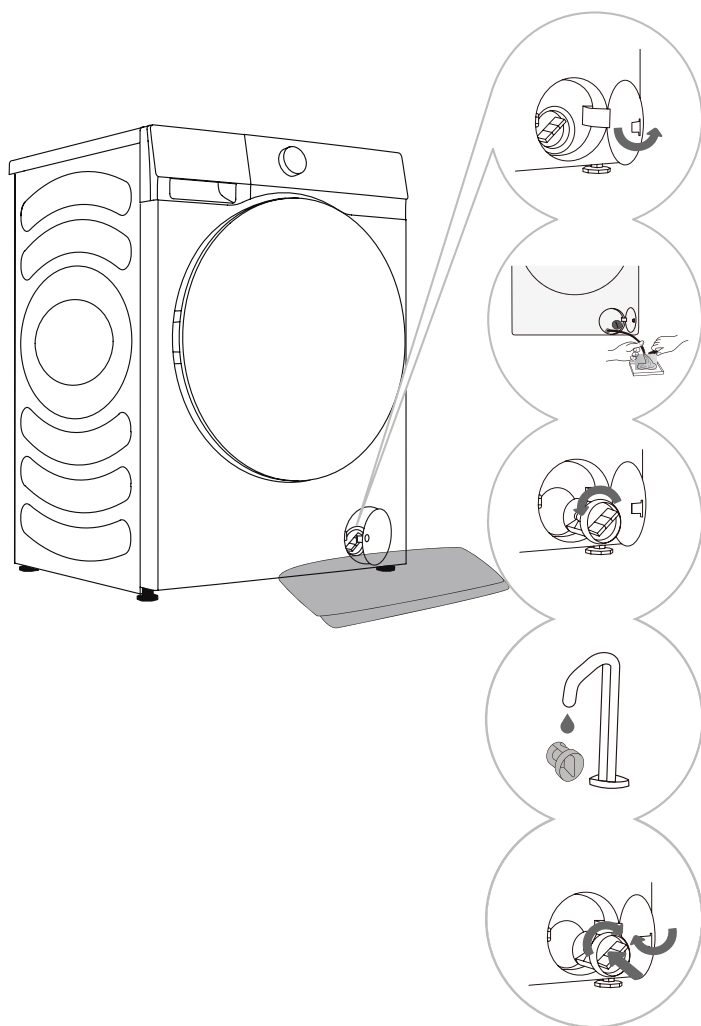
2 Usare uno spazzolino per pulire la sezione di risciacquo, in particolare gli ugelli sul lato superiore della camera di risciacquo.

3 Dopo ogni lavaggio, pulire la guarnizione in gomma dell'oblò per prolungarne la durata.

PULIZIA DEL FILTRO DELLA POMPA

💡 Durante la pulizia può verificarsi una fuoriuscita di acqua. Si consiglia pertanto di posizionare un panno assorbente sul pavimento.

Accertarsi che l'acqua si sia raffreddata prima di rilasciarla dall'apparecchio.



1 Aprire il coperchio del filtro (premere il coperchio dell'oblò e il coperchio si apre).

2 Estrarre prima lo scarico dell'acqua di emergenza. Mettere il tubo di scarico di emergenza in un contenitore. Ruotare il tappo del tubo di scarico e rimuoverlo per permettere all'acqua di scaricare lentamente. Riposizionare il tappo del tubo di scarico di emergenza.

3 Ruotare lentamente il filtro della pompa in senso antiorario. Estrarre e rimuovere il filtro della pompa.

4 Pulire il filtro della pompa sotto l'acqua corrente.

5 Sostituire il filtro della pompa come mostrato in figura e fissarlo ruotandolo in senso orario. Per una buona tenuta, la superficie della guarnizione deve essere pulita.

💡 Il filtro della pompa deve essere pulito regolarmente, soprattutto dopo il lavaggio di biancheria di pile, lana o molto vecchia.

💡 Pulire il filtro della pompa se l'apparecchio non riesce ad avviare il ciclo di centrifuga o se sono presenti detriti nella pompa (bottoni, monete, spille per capelli, ecc.).

PULIZIA ESTERNA

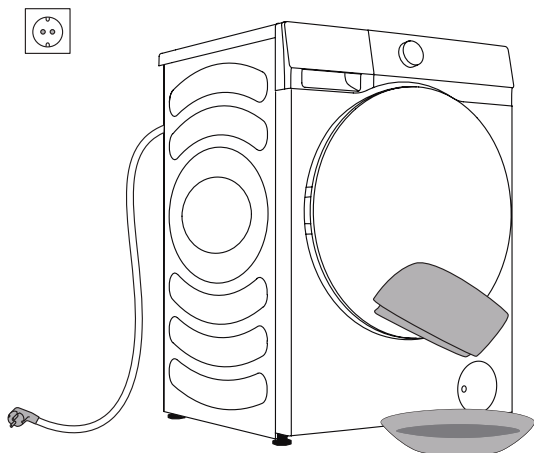
⚠ Scollegare sempre la macchina dall'alimentazione elettrica prima di pulirla.

Pulire l'esterno e il pannello della macchina con un panno morbido e umido. Utilizzare un panno morbido e asciutto per asciugare.

⚠ Non utilizzare solventi o detergenti abrasivi che potrebbero danneggiare l'apparecchio (rispettare le raccomandazioni e le avvertenze fornite dai produttori di detergenti).

Pulire lo sportello del cestello con un panno umido, quindi asciugarlo con un panno morbido e asciutto.

💧 Non pulire la macchina con troppa acqua!



RISOLUZIONE DELLE ANOMALIE

CHE COSA FARE ...?

La macchina controlla automaticamente il funzionamento durante il ciclo di lavaggio. Se rileva un'irregolarità, segnala l'errore facendo apparire sul display il codice guasto (F:XX). Il codice di guasto viene visualizzato fino allo spegnimento della macchina. Fattori esterni (ad esempio, la rete elettrica) possono causare vari errori (vedere TABELLA RISOLUZIONE DELLE ANOMALIE). In tal caso:

- Spegnere la macchina, attendere qualche secondo.
- Accendere la macchina e ripetere il programma di lavaggio.
- È possibile risolvere da soli la maggior parte dei difetti di funzionamento (vedere TABELLA RISOLUZIONE DELLE ANOMALIE).
- Se l'errore persiste, chiamare un tecnico autorizzato dal centro assistenza.
- Le riparazioni possono essere eseguite solo da un tecnico autorizzato.
- La soluzione di un guasto, o un reclamo, derivanti da un collegamento o da un uso errato della macchina non sono oggetto di garanzia. In tali casi, i costi di riparazione sono a carico dell'utente stesso.


 La garanzia non comprende gli errori e i guasti derivanti da fattori esterni (fulmini, collegamenti elettrici, disastri naturali, ecc.).

TABELLA RISOLUZIONE DELLE ANOMALIE E CODICI ERRORE


Problema/Errore	Descrizione	Cosa fare?
F01	Guasto all'afflusso di acqua	Controllare: <ul style="list-style-type: none"> • Il rubinetto dell'acqua è aperto? La pressione è troppo bassa? • Il tubo flessibile dell'acqua è schiacciato? • Se il filtro sul tubo flessibile dell'acqua è intasato? • Il tubo flessibile è congelato?
F03	Guasto allo scarico	Controllare: <ul style="list-style-type: none"> • Il tubo flessibile è schiacciato? L'acqua ci scorre attraverso? • Se il filtro sul tubo flessibile di scarico è intasato? • Il tubo flessibile è congelato?
F04/F05/F06/F07/F07/F23	Guasto al modulo elettronico	Spegnere l'apparecchio premendo il tasto "POWER" per 3 secondi. Premere nuovamente il tasto "START/PAUSA". Se l'errore persiste, chiamare il centro assistenza.
F24	L'acqua raggiunge il livello di troppopieno	Interrompere il programma premendo il tasto "START/PAUSA". Riavviare il programma. Se l'apparecchio continua a pompare acqua, chiudere il rubinetto dell'acqua e chiamare un tecnico dell'assistenza.
F13	Errore di chiusura dell'oblò	L'oblò è chiuso ma non può essere bloccato. Spegnere la macchina. Accendere la macchina e riavviare il programma di lavaggio. Se l'errore persiste, chiamare il centro assistenza.
F14	Errore di sblocco dell'oblò	L'oblò è chiuso ma non si può sbloccarlo. Spegnere la macchina e poi riaccenderla. Se l'errore persiste, chiamare il centro assistenza.
Unb	Allarme squilibrio	Risolvere l'allarme Squilibrio nei seguenti passaggi: <ol style="list-style-type: none"> 1. Bucato arrotolato Se i capi si sono arrotolati e intrecciati, premere il tasto "Accensione" per 2 secondi per spegnere la lavatrice, aprire lo sportello, ridistribuire manualmente il carico, e quindi selezionare il programma di centrifuga per riprovare. 2. Bucato troppo leggero Premere il tasto "Accensione" per 2 secondi per spegnere l'apparecchio, aprire lo sportello e aggiungere oggetti aggiuntivi, e quindi selezionare il programma centrifuga per riprovare.

ASSISTENZA


Prima di chiamare il centro assistenza

Quando si contatta un centro di assistenza, fornire i dati della macchina (1).

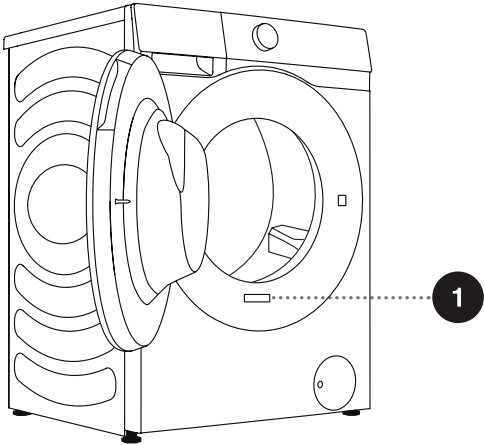
Il tipo di modello, il codice della lavatrice, il codice del modello e il numero di serie si trovano sulla parete frontale dello sportello del cestello.



Per la riparazione utilizzare solo ricambi approvati dal produttore.



La soluzione del guasto o un reclamo derivanti da un collegamento o da un uso errato della lavatrice non sono oggetto di garanzia. In tali casi, i costi di riparazione sono a carico dell'utente stesso.



1

Hisense

Washing Machine

XXXXXXXXXX


XX kg

XXX-XXXV~

XXHz

XXXXW

IPX4



CE

RoHS

48

RACCOMANDAZIONI E USO ECONOMICO

Quando si lavano per la prima volta capi colorati, separarli per colore e lavarli separatamente

Lavare il bucato molto sporco in piccole quantità versando più detersivo in polvere o utilizzando un programma di prelavaggio.

Passare sulle macchie persistenti prima del lavaggio uno smacchiatore. Fare riferimento a CONSIGLI PER IL TRATTAMENTO DELLE MACCHIE.

Usando spesso temperature basse per il lavaggio del bucato e usando detersivi liquidi si possono formare batteri che causano odori sgradevoli nella macchina. Si raccomanda di azionare il programma Drum Clean (Pulizia Cestello) per pulire il cestello.

Evitare di lavare piccole quantità di bucato per via del risparmio energetico e per ottenere delle migliori prestazioni dalla lavatrice.

Distendere il bucato piegato prima di infilarlo nel cestello.

Utilizzare solo detersivi per il bucato a macchina.

Aggiungere detersivi in polvere o liquidi in base alla temperatura di lavaggio e al programma di lavaggio selezionato, come indicato dal produttore.

Se vengono utilizzati detersivi molto concentrati, utilizzare dei bicchierini dosatori speciali (forniti con il detersivo) e inserirli direttamente nel cestello dell'apparecchio.

In caso di durezza dell'acqua superiore a 14°dH, è necessario utilizzare addolcitori d'acqua. I danni al riscaldatore, che possono derivare da un uso scorretto di addolcitori d'acqua, non sono coperti da garanzia. Verificare i dati di durezza dell'acqua presso l'azienda locale che eroga il servizio idrico.

Gli agenti sbiancanti a base di cloro non sono raccomandati in quanto potrebbero danneggiare il riscaldatore.

Se viene utilizzato un decalcificante, una candeggina o un colorante, accertarsi che sia adatto all'uso nell'apparecchio.

Non utilizzare solventi o sostanze chimiche simili (diluente per vernici, acquaragia, benzina, ecc.)!

Non mettere il detersivo in polvere a grumi nell'apposito scomparto poiché il tubo nella macchina potrebbe ostruirsi.

Quando si usano agenti densi liquidi per il bucato, si consiglia di diluirli con acqua per prevenire l'intasamento dello scarico dello scomparto del detersivo.

I detersivi liquidi sono finalizzati per i programmi di lavaggio senza prelavaggio.

Una velocità di centrifuga più elevata lascia meno umidità residua nel bucato. È quindi più economico e veloce utilizzare un'asciugatrice.

CONSIGLI PER IL TRATTAMENTO DELLE MACCHIE

Prima di utilizzare smacchiatori specifici, si può provare a eliminare le piccole macchie leggere con rimedi naturali ed ecocompatibili.

Un'azione tempestiva faciliterà la rimozione delle macchie! Inumidire la macchia e quindi lavare con acqua fredda (tiepida), ma assolutamente non con acqua calda!

Macchie	Eliminazione della macchia
Fango	Quando la macchia è asciutta, prima del lavaggio in lavatrice, deve essere strofinata. Se la macchia è persistente, bagnarla con uno smacchiatore contenente enzimi. Se la macchia non è ostinata, rimuoverla manualmente con detergente liquido o in polvere prima del lavaggio.
Antitraspirante	Trattare il bucato prima del lavaggio in macchina con un detersivo liquido per lavatrice. Le macchie ostinate devono essere trattate con smacchiatori. Tuttavia, durante il lavaggio possono essere usate candeggine a base di ossigeno.
Tè	Immergere o sciacquare il bucato in acqua fredda e aggiungere lo smacchiatore se necessario.
Cioccolato	Immergere o sciacquare il bucato con acqua tiepida e sapone. Quindi, applicare il succo di limone e risciacquare.
Inchiostro	Prima di lavare in lavatrice, trattare la macchia con smacchiatori. Può essere usato anche alcool denaturato. Girare il bucato dall'interno verso l'esterno e mettere sotto la macchia un tovagliolo di carta. Versare l'alcol sul retro della macchia. Alla fine della procedura, sciacquare bene.
Pennarelli	Mettere sulla macchia dell'amido sciolto in acqua. Quando si asciuga, strofinare con una spazzola e poi lavare in lavatrice.
Alimenti per neonati (o macchie di urina, feci, cibo)	Prima di lavare in lavatrice, mettere ammollo il bucato con le macchie in acqua tiepida per almeno mezz'ora. Bagnare il bucato con uno smacchiatore contenente enzimi.
Erba	Prima di lavare in lavatrice, bagnare il bucato con le macchie con uno smacchiatore contenente enzimi. La macchia d'erba può anche essere rimossa mettendo in ammollo (circa 1 ora) il bucato macchiato in succo di limone diluito o aceto alcolico.
Uova	Bagnare il bucato con uno smacchiatore contenente enzimi. Mettere in ammollo in acqua fredda per almeno 30 minuti o per diverse ore se le macchie sono persistenti. Quindi lavare in lavatrice.
Caffè	Bagnare il bucato con acqua salata. Se la macchia non è fresca, può essere bagnata con una miscela di glicerina, ammoniaca e alcol.
Lucido per le scarpe	Applicare sulla macchia olio commestibile e lavare.

Macchie	Eliminazione della macchia
Sangue	Macchia fresca: passare il bucato in acqua fredda e poi lavare in lavatrice. Macchia secca: bagnare il bucato con uno smacchiatore contenente enzimi. Quindi lavare in lavatrice. Se la macchia rimane sul bucato, provare a rimuoverla con una candeggina adatta al tipo di tessuto.
Colla, gomma da masticare	Mettere l'indumento in un sacchetto e metterlo nel congelatore finché la macchia non si indurisce. Rimuoverla con un coltello smussato. Bagnare il punto della macchia con uno smacchiatore e sciacquare accuratamente. Infine, lavare in lavatrice.
Trucco	Per il prelavaggio utilizzare uno smacchiatore, quindi lavare in lavatrice.
Burro	Prima di lavare in lavatrice, applicare uno smacchiatore sulla macchia. Quindi risciacquare con acqua calda (se il tipo di tessuto lo consente).
Latte	Bagnare il bucato con uno smacchiatore contenente enzimi. Mettere in ammollo per almeno 30 minuti o per diverse ore se le macchie sono persistenti. Quindi lavare in lavatrice.
Succo di frutta	La macchia può essere bagnata con una miscela di sale e acqua. Aspettare un po' e poi risciacquare. Prima di lavare in lavatrice, è possibile applicare sulla macchia anche seltz, aceto alcolico o succo di limone. Per le macchie vecchie, utilizzare la glicerina e, dopo 20 minuti, risciacquare con acqua fredda. Infine, lavare in lavatrice.
Vino	Mettere in ammollo il bucato in acqua fredda per almeno 30 minuti. Usare anche uno smacchiatore. Quindi lavare in lavatrice.
Cera	Mettere il bucato nel congelatore per rendere la cera solida. Quindi, raschiare. Applicare un tovagliolo di carta sulla macchia, rimuovere la cera residua riscaldandolo con un ferro da stiro finché la carta non assorbe la cera.
Sudore	Prima di lavare in lavatrice, passare accuratamente un detergente liquido sulla macchia.
Gomme da masticare	Mettere il bucato nel congelatore per rendere la gomma solida. Quindi, raschiare. Quindi lavare in lavatrice.

SMALTIMENTO

Per gli imballaggi dei prodotti utilizziamo materiali ecologici che possono essere riciclati, depositati o distrutti senza alcun pericolo per l'ambiente. I materiali di imballaggio sono a tal fine etichettati in modo evidente.



Il simbolo sul prodotto o nel suo imballaggio indica che il prodotto non può essere trattato come un rifiuto domestico. Portare il prodotto al centro di riciclaggio locale per il trattamento dei rifiuti elettrici ed elettronici.

Quando **si smaltisce** una lavatrice usata, assicurarsi di rimuovere il cavo elettrico e distruggere il bloccaggio dell'oblò in modo non possa chiudersi (sicurezza per i bambini).

Questo apparecchio è contrassegnato dalla direttiva europea WEEE.

Smaltire in modo corretto il prodotto contribuisce a prevenire potenziali conseguenze ed effetti negativi sull'ambiente e sulla salute umana che potrebbero verificarsi in caso di smaltimento inappropriato del prodotto. Per informazioni più dettagliate sullo smaltimento dei rifiuti, contattare L'organo comunale per lo smaltimento dei rifiuti, il servizio comunale o il negozio in cui è stato acquistato il prodotto.

CONSUMO ENERGETICO TIPICO

Istruzioni per il programma

1. Il programma "Eco 40-60" è in grado di pulire il bucato in cotone normalmente sporco e dichiarato lavabile tra i 40 °C e i 60 °C. Questo programma è conforme alla normativa europea sull'eco design.
2. Il consumo energetico in modalità standby e spegnimento è di 0,49 W.
3. I programmi a basso consumo energetico sono generalmente quelli con temperatura dell'acqua più bassa e durata maggiore.
4. Caricare la macchina fino alla capacità indicata dal produttore per i rispettivi programmi consente di risparmiare energia e acqua.
5. Utilizzare correttamente il detersivo, gli ammorbidenti e gli altri additivi. Non applicare un quantitativo eccessivo di detersivo. Ciò potrebbe influire negativamente sulla pulizia.
6. La pulizia periodica della macchina con una frequenza ottimale può prevenire il calcare.
7. Il livello di rumorosità e l'umidità residua sono influenzati dalla velocità di centrifuga: una velocità di centrifuga più elevata lascia un'umidità residua inferiore, ma il rumore è maggiore.
8. Le informazioni sul prodotto e il codice QR sono indicati nell'etichetta di valutazione e le informazioni sulla registrazione del prodotto si possono ottenere scansionando il codice QR.
9. Informazioni sui programmi standard

Programma	Temperatura selezionata (°C)	Capacità nominale (kg)	Temperatura massima nel cestello (°C)	Durata del programma (h:min)	Consumo di energia (kWh/ciclo)	Consumo di acqua (litri/ciclo)	Umidità residua (%)	Velocità massima di centrifuga (giri/min.)
Eco 40-60 pieno carico	-	8,0	30	3:38	0,450	47,0	53,90	1400
	-	9,0	29	3:48	0,580	49,0	53,90	1400
Eco 40-60 mezzo carico	-	4,0	27	2:48	0,360	35,0	53,90	1400
	-	4,5	25	2:54	0,310	38,0	53,90	1400
Eco 40-60 1/4 carico	-	2,0	22	2:03	0,180	26,0	53,90	1400
	-	2,5	23	2:05	0,160	30,0	53,90	1400
Cotone	20	8,0	20	2:09	0,290	105,0	55,00	1400
	20	9,0	20	2:09	0,280	118,0	55,00	1400
Cotone	60	8,0	58	3:38	1,600	105,0	55,00	1400
	60	9,0	56	3:29	1,900	118,0	55,00	1400
Sintetici	40	4,0	40	2:19	0,790	60,0	35,00	1400
	40	4,5	40	2:35	0,910	85,0	35,00	1400
Rapido 15'	20	1,0	20	0:15	0,038	18,0	75,00	800
	20	1,0	20	0:15	0,037	20,0	75,00	800

I valori indicati per i programmi diversi da "Eco 40-60" sono puramente indicativi.

☀ Il carico massimo o nominale si applica al bucato preparato secondo la norma IEC 60456.

⚠ A causa delle varianti del tipo e della quantità del bucato, della centrifuga, dell'alimentazione elettrica, della temperatura e dell'umidità, la durata del programma e il consumo di elettricità da parte dell'utente finale potrebbero differire da quelli indicati nella tabella.

Ci riserviamo il diritto di apportare modifiche o aggiornamenti nelle istruzioni di uso.

CONNESSIONE Wi-Fi

Accedere all'interfaccia "Impostazioni" sullo smartphone o tablet, abilitare la connessione Bluetooth e Wireless e collegarlo alla rete wireless.

NOTE

Questo dispositivo supporta il Wi-Fi a 2,4 GHz.

Quando la funzione Wi-Fi è accesa, il consumo energetico della macchina aumenterà. Ma il consumo della Wi-Fi è meno di 2 W, quindi non ha effetto sul punteggio di efficienza energetica della macchina.

Scaricare

Nell'APP store (Google Play Store, Apple App Store) sullo smartphone o sul tablet, trovare l'app ConnectLife, scaricarla e installarla.

NOTE

Per migliorare le prestazioni e l'esperienza, l'applicazione potrebbe essere aggiornata senza preavviso.

Accesso

Per prima cosa è necessario accedere a "ConnectLife" con il proprio account. Se non si ha un account ConnectLife, sarà necessario crearne uno. Per maggiori informazioni, consultare le istruzioni dell'applicazione.


NOTE

Se si ha già un account Google, si può usare l'account Google per accedere direttamente.



Accoppiamento con il dispositivo




1. Aprire ConnectLife sullo smartphone o sul tablet;
2. Eseguire l'accoppiamento della lavasciuga su ConnectLife come segue:
 - A. Fare clic su "+" nella pagina "Home", scegliere "Add device" (Aggiungi dispositivo) o "Scan" (Scansiona).
 - B. Selezionare "Washing Machine" (Lavatrice) o fare clic su "Scan QR/BAR code" (Scansione codice QR/BAR) o "Manual entry" (Inserimento manuale).
 - C. Scansionare il codice QR/BAR sull'apparecchio o inserire manualmente l'AUID/SN. Se non lo si trova, fare clic su ? per le istruzioni.
 - D. Fare clic su "SET UP APPLICATION" (IMPOSTA APPLICAZIONE).
 - E. Leggere le istruzioni e impostare la lavasciuga in modalità Connessione di rete e accoppiamento, quindi fare clic su "NEXT" (AVANTI).
 - F. A questo punto l'App inizia a cercare i dispositivi e si può selezionare l'elettrodomestico dall'elenco di ricerca. Se non viene trovato, verificare se il Bluetooth è attivato sul dispositivo mobile. Il Bluetooth dovrebbe essere sempre attivo. Fare clic su "NEXT" (AVANTI).
 - G. Selezionare il Wi-Fi, inserire la password e fare clic su "CONNECT" (CONNETTERE). La lavasciuga inizierà l'accoppiamento.
 - H. Dopo aver eseguito l'accoppiamento, è possibile impostare il nome e la posizione del dispositivo.
 - I. Ora la lavasciuga può essere controllato in remoto dall'APP.

Come attivare la funzione WiFi?

1. Premere a lungo i tasti "Vapore"  per attivare la funzione Wi-Fi fino a quando l'icona "📶" lampeggia.
2. Premere a lungo il tasto "Temperatura" e visualizzare "Bon" sul display.
3. Dopo aver eseguito le operazioni sopra descritte, la lavasciuga è pronto per la connessione a Internet e si può seguire la guida sull'APP.
4. In caso contrario, è possibile spegnere la lavasciuga e ricominciare dal primo passaggio.

Come attivare il controllo da remoto?

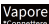
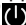
1. Verificare che la connessione Wi-Fi sia attiva. Se l'interruttore Wi-Fi non è attivo, premere a lungo "Vapore"  per attivare la rete Wi-Fi.
2. Ruotare la manopola di selezione dei programmi su "Controllo da remoto" per attivare la funzione di controllo da remoto. Quando l'icona Controllo da remoto  è accesa, il controllo da remoto è impostato correttamente e l'oblò della macchina è bloccato; quando l'icona Controllo da remoto è spenta, il controllo da remoto è disabilitato.

 **Quando l'icona  sul display non è accesa, è impossibile effettuare il controllo da remoto della macchina tramite il cellulare. Per abilitare questa funzione, ruotare la manopola su "Controllo da remoto" finché l'icona  non viene visualizzata di nuovo.**

NOTE

Come reimpostare il Wi-Fi e disaccoppiare tutti i dispositivi sull'apparecchio:

1. Premere il tasto di accensione per avviare la lavasciuga e collegarlo normalmente alla rete.
2. Premere gli ultimi due tasti contemporaneamente per 3 secondi e sullo schermo apparirà "E-b".
3. Spegner e riavviare l'apparecchio per eseguire un nuovo accoppiamento.
4. Dopo il disaccoppiamento, il dispositivo deve essere riavviato, altrimenti l'accoppiamento successivo fallirà. Le informazioni dell'utente saranno cancellate dopo il disaccoppiamento.
5. Come uscire dalla modalità di rete:

Se si desidera uscire quando sullo schermo appare "bon", premere "Vapore"  per 3 secondi; è possibile spegnere la lavasciuga premendo .

