

**Hisense**

life reimagined

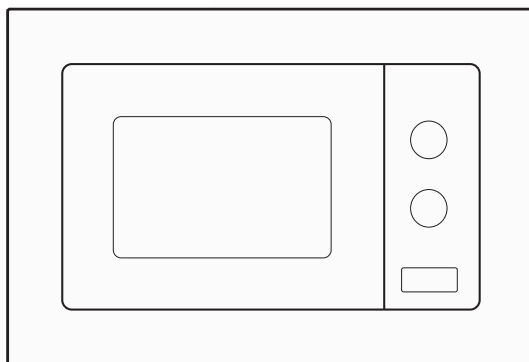
DE

## Bedienungsanleitung

Mikrowellenofen

**BIM320G11X/743081**

**BIM320G11B/743082**



## LIEBER KUNDE

Wir bedanken uns aufrichtig für Ihren Kauf. Wir sind überzeugt, dass Sie bald reichlich Beweise dafür finden werden, dass Sie sich wirklich auf unsere Produkte verlassen können. Um die Verwendung des Geräts zu erleichtern, legen wir diese umfassende Bedienungsanleitung bei.

Die Anweisungen sollen Ihnen helfen, sich mit Ihrem neuen Gerät vertraut zu machen. Bitte lesen Sie sie sorgfältig durch, bevor Sie das Gerät zum ersten Mal verwenden.

Stellen Sie in jedem Fall sicher, dass das Gerät unbeschädigt an Sie geliefert wurde. Sollten Sie Schäden beim Identifizieren und Transport feststellen, wenden Sie sich an Ihren Verkaufsvertreter oder das regionale Lager, von dem das Produkt geliefert wurde. Die Telefonnummer finden Sie auf dem Beleg oder Lieferschein.

Wir wünschen Ihnen viel Freude mit Ihrem neuen Haushaltsggerät.



Das Gerät ist für den Haushaltsgebrauch zum Erwärmen von Speisen und Getränken mit elektromagnetischer Energie bestimmt, nur für den Innenbereich.

## ANLEITUNGEN FÜR DIE VERWENDUNG

Lesen Sie die Anweisungen sorgfältig durch und bewahren Sie sie für zukünftige Referenzen auf.

Diese Anweisungen sind für den Benutzer bestimmt. Sie beschreiben den Herd und wie man ihn benutzt. Sie gelten auch für verschiedene Arten von Geräten, daher finden Sie möglicherweise einige Beschreibungen von Funktionen, die nicht auf Ihr Gerät zutreffen.

## VORSICHTSMAßNAHMEN ZUR VERMEIDUNG VON MÖGLICHER EXPOSITION GEGENÜBER ÜBERMÄSSIGER MIKROWELLENENERGIE

1. Versuchen Sie nicht, diesen Ofen mit geöffneter Tür zu betreiben, da dies zu schädlicher Exposition gegenüber Mikrowellenenergie führen kann. Es ist wichtig, die Sicherheitsverriegelungen nicht zu brechen oder zu manipulieren
2. Platzieren Sie kein Objekt zwischen der Vorderseite des Ofens und der Tür oder lassen Sie Schmutz oder Reinigungsmittelrückstände an Dichtflächen ansammeln.
3. **WARNUNG** : Wenn die Tür oder Türdichtungen beschädigt sind, darf der Ofen nicht betrieben werden, bis er von einer fachkundigen Person repariert wurde.

### **ZUSATZ**

Wenn das Gerät nicht in einem sauberen Zustand gehalten wird, kann seine Oberfläche beschädigt werden, die Lebensdauer des Geräts beeinträchtigen und zu einer gefährlichen Situation führen.

### WARNUNG

Um das Risiko von Feuer, elektrischem Schlag, Verletzungen von Personen oder Exposition gegenüber übermäßiger Mikrowellenenergie beim Gebrauch Ihres Geräts zu reduzieren, befolgen Sie grundlegende Vorsichtsmaßnahmen, einschließlich der.

- Lesen und befolgen Sie die spezifischen:"  
**VORSICHTSMASSNAHMEN ZUR VERMEIDUNG VON MÖGLICHER EXPOSITION GEGENÜBER ÜBERMÄSSIGER MIKROWELLEN.**
- Dieses Gerät kann von Kindern ab 8 Jahren und Personen mit eingeschränkten physischen, sensorischen oder geistigen Fähigkeiten oder mangelnder Erfahrung und Kenntnissen verwendet werden, wenn sie beaufsichtigt oder unterwiesen wurden, wie das Gerät auf sichere Weise zu benutzen ist und die damit verbundenen Gefahren verstehen. Kinder dürfen nicht mit dem Gerät spielen. Reinigung und Benutzerwartung dürfen nicht von Kindern durchgeführt werden, es sei denn, sie sind älter als 8 Jahre und werden beaufsichtigt. Kinder unter 8 Jahren müssen ferngehalten werden, es sei denn, sie werden.
- Halten Sie das Gerät und sein Kabel von Kindern unter 8 Jahren fern.
- Wenn das Netzkabel beschädigt ist, muss es vom Hersteller, seinem Servicepartner oder ebenso qualifizierten Personen ausgetauscht werden, um eine Gefahr zu vermeiden. (Für Geräte mit Typ Y-Anschluss).
- **WARNUNG:** Stellen Sie sicher, dass das Gerät ausgeschaltet ist, bevor Sie die Lampe austauschen, um die Möglichkeit eines elektrischen Schlags zu vermeiden.

- **WARNUNG:** Es ist gefährlich, dass jemand anderes als eine kompetente Person einen Service durchführt oder Reparaturvorgang, der das Entfernen einer Abdeckung beinhaltet, die Schutz vor Exposition gegenüber Mikrowellenenergie bietet.
- **WARNUNG:** Flüssigkeiten und andere Lebensmittel dürfen nicht in verschlossenen Behältern erhitzt werden, da sie dazu neigen zu explodieren.
- Beim Erwärmen von Lebensmitteln in Kunststoff- oder Pappbehältern sollten Sie den Ofen im Auge behalten, da die Möglichkeit der Entzündung besteht.
- Verwenden Sie nur Utensilien, die für die Verwendung in Mikrowellenherden geeignet sind.
- Wenn Rauch abgegeben wird, schalten Sie das Gerät aus oder ziehen Sie den Stecker und halten Sie die Tür geschlossen, um eventuelle Flammen zu ersticken.
- Das Erhitzen von Getränken in der Mikrowelle kann zu verzögertem spritzendem Kochen führen, daher ist Vorsicht geboten beim Umgang mit dem Behälter.
- Der Inhalt von Flaschen und Gläsern mit Babynahrung sollte umgerührt oder geschüttelt und die Temperatur vor dem Verzehr überprüft werden, um Verbrennungen zu vermeiden.
- Eier in ihrer Schale und ganze hart gekochte Eier sollten nicht in Mikrowellenöfen erhitzt werden, da sie möglicherweise explodieren, auch nachdem die Mikrowellenheizung beendet wurde.
- Der Ofen sollte regelmäßig gereinigt und alle Essensreste entfernt werden.
- Wenn der Ofen nicht in sauberem Zustand gehalten wird, kann dies zu einer Verschlechterung der Oberfläche führen, die sich negativ auf die Lebensdauer des Geräts auswirken und möglicherweise zu einer gefährlichen Situation führen könnte.

- Verwenden Sie nur die für diesen Ofen empfohlene Temperatursonde. (für Öfen, die mit einer Einrichtung zur Verwendung einer Temperatursensorsonde ausgestattet sind.)
- Der Mikrowellenofen muss mit der dekorativen Tür geöffnet betrieben werden. (für Öfen mit einer dekorativen Tür.)
- Dieses Gerät ist für den Gebrauch in Haushalten und ähnlichen Anwendungen vorgesehen, wie zum Beispiel
  - Mitarbeiterküchen in Geschäften, Büros und anderen Arbeitsumgebungen;
  - von Gästen in Hotels, Motels und anderen Wohnumgebungen;
  - Bauernhäuser;
  - Bed-and-Breakfast-Umgebungen.
- Der Mikrowellenofen ist zum Erwärmen von Speisen und Getränken vorgesehen. Das Trocknen von Lebensmitteln oder Kleidung und das Erhitzen von Wärmepads, Hausschuhen, Schwämmen, feuchten Tüchern und Ähnlichem kann zu Verletzungsgefahr, Entzündung oder Feuer.
- Metallbehälter für Lebensmittel und Getränke sind beim Mikrowellenkochen nicht erlaubt.
- Das Gerät darf nicht mit einem Dampfreiniger gereinigt werden.
- Achten Sie darauf, den Drehteller nicht zu verschieben, wenn Sie Behälter aus dem Gerät entfernen. (Für feste Geräte und Einbaugeräte, die mindestens 900 mm über dem Boden verwendet werden und über abnehmbare Drehteller verfügen. Aber dies gilt nicht für Geräte mit waagerechtem Boden Klappdeckel.)

- Der Mikrowellenherd ist für den Einbau vorgesehen.
- Dampfreiniger dürfen nicht verwendet werden.
- Die Oberfläche einer Aufbewahrungsschublade kann heiß werden.
- **WARNUNG:** Das Gerät und seine zugänglichen Teile werden während des Gebrauchs heiß. Es sollte vermieden werden, die Heizelemente zu berühren. Kinder unter 8 Jahren sollten ferngehalten werden, es sei denn, sie werden kontinuierlich beaufsichtigt.
- Während des Gebrauchs wird das Gerät heiß. Es sollte darauf geachtet werden, die Heizelemente im Inneren des Ofens nicht zu berühren.
- **WARNUNG:** Zugängliche Teile können während des Gebrauchs heiß werden. Kleine Kinder sollten ferngehalten werden.
- Das Gerät darf nicht hinter einer dekorativen Tür installiert werden, um Überhitzung zu vermeiden. (Dies gilt nicht für Geräte mit dekorativer Tür.).
- **WARNUNG:** Wenn das Gerät im Kombinationsmodus betrieben wird, sollten Kinder den Ofen nur unter Aufsicht eines Erwachsenen verwenden, aufgrund der erzeugten Hitze.
- Verwenden Sie keine scharfen Scheuermittel oder scharfen Metallschaber, um die Ofentür zu reinigen, da sie die Oberfläche zerkratzen können, was zu einem Zerspringen des Glases führen kann.

**LESEN SIE SORGFÄLTIG UND BEWAHREN SIE  
ES ZUM NACHSCHLAGEN AUF**

## ZUR VERRINGERUNG DES VERLETZUNGSRIKOS FÜR PERSONEN ERDUNG INSTALLATION

### **GEFAHR**

Elektrische Schockgefahr

Das Berühren einiger interner Komponenten kann zu schweren Verletzungen oder Tod führen. Nicht zerlegendieses Gerät.

### **WARNUNG**

Elektrische Schockgefahr

Falsche Verwendung der Erdung kann zu einem elektrischen Schock führen. Schließen Sie das Gerät nicht an eine Steckdose an, bis es ordnungsgemäß installiert und geerdet ist.

Dieses Gerät muss geerdet sein. Im Falle eines elektrischen Kurzschlusses verringert die Erdung das Risiko eines elektrischen Schlags, indem sie einen Fluchtweg für den elektrischen Strom bietet. Dieses Gerät ist mit einem Kabel ausgestattet, das über einen Erdungsdraht mit einem Erdungsstecker verfügt.

Der Stecker muss in eine ordnungsgemäß installierte und geerdete Steckdose gesteckt werden. Konsultieren Sie einen qualifizierten Elektriker oder Servicetechniker, wenn die Erdungsanweisungen nicht vollständig verstanden werden oder wenn Zweifel bestehen, ob das Gerät ordnungsgemäß geerdet ist.

Wenn es erforderlich ist, ein Verlängerungskabel zu verwenden, verwenden Sie nur ein 3-adriges Verlängerungskabel.

1. Ein kurzes Netzkabel wird bereitgestellt, um die Risiken zu verringern, die durch Verwicklungen oder Stolpern über ein längeres Kabel entstehen.



2. Wenn ein langes Kabelset oder Verlängerungskabel verwendet wird:
  - 1) Die gekennzeichnete elektrische Bewertung des Kabels oder Verlängerungskabels sollte mindestens so groß sein wie die elektrische Bewertung des Geräts.
  - 2) Das Verlängerungskabel muss ein geerdetes 3-adrige Kabel sein.
  - 3) Das lange Kabel sollte so angeordnet werden, dass es nicht über die Arbeitsplatte oder den Tischhängt, wo es von Kindern gezogen oder unbeabsichtigt darüber gestolpert werden kann.

## REINIGUNG

Stellen Sie sicher, dass das Gerät von der Stromversorgung getrennt ist.

- Reinigen Sie die Kavität des Ofens nach Gebrauch mit einem leicht feuchten Tuch.
- Reinigen Sie das Zubehör auf die übliche Weise in Seifenwasser.
- Der Türrahmen, die Dichtung und benachbarte Teile müssen sorgfältig mit einem feuchten Tuch gereinigt werden, wenn sie schmutzig sind.
- Verwenden Sie keine scharfen Scheuermittel oder scharfen Metallschaber, um das Ofenglas zu reinigen, da sie die Oberfläche zerkratzen können, was zu einem Zerspringen des Glases führen kann.
- Reinigungstipp---Für eine einfachere Reinigung der Kavitätswände, die das zubereitete Essen berühren können: Legen Sie eine halbe Zitrone in eine Schüssel, fügen Sie 300 ml (1/2 Pint) Wasser hinzu und erhitzen Sie es bei 100% Mikrowellenleistung für 10 Minuten. Wischen Sie den Ofen mit einem weichen, trockenen Tuch sauber.

### **VORSICHT**

#### **Gefahr von Personenschäden**

Es ist gefährlich, dass nur eine kompetente Person eine Service- oder Reparaturarbeit durchführt, die das Entfernen einer Abdeckung beinhaltet, die vor der Exposition gegenüber Mikrowellenenergie schützt. Siehe die Anweisungen zu 'Materialien, die Sie in der Mikrowelle verwenden können oder die in der Mikrowelle vermieden werden sollten.' Es gibt möglicherweise bestimmte nichtmetallische Utensilien, die nicht sicher für die Mikrowellennutzung sind. Bei Zweifeln können Sie dasbetreffende Utensil gemäß dem unten stehenden Verfahren.

#### **Utensilientest:**

- Füllen Sie einen mikrowellengeeigneten Behälter mit 1 Tasse kaltem Wasser (250 ml) zusammen mit dem betreffenden Utensil.
- Kochen Sie bei maximaler Leistung 1 Minute lang.
- Fühlen Sie das Utensil vorsichtig. Wenn das leere Utensil warm ist, verwenden Sie es nicht zum Kochen in der Mikrowelle.
- Überschreiten Sie nicht die Kochzeit von 1 Minute.

## Materialien, die Sie in der Mikrowelle verwenden können

Utensilien	Bemerkungen
Bräunungsschale	Befolgen Sie die Anweisungen des Herstellers. Der Boden der Bräunungsschale muss mindestens 3/16 Zoll (5 mm) über dem Drehteller/Falsche Verwendung kann dazu führen, dass der Drehteller bricht.
Geschirr	Nur mikrowellengeeignet. Befolgen Sie die Anweisungen des Herstellers. Verwenden Sie keine gerissenen oder abgebrochenen Geschirre.
Glasgläser	Entfernen Sie immer den Deckel. Verwenden Sie es nur, um Lebensmittel bis kurz vor dem Erwärmen zu erhitzen. Die meisten Glasgläser sind nicht hitzebeständig und können brechen.
Glaswaren	Nur hitzebeständige Ofenglasware. Stellen Sie sicher, dass kein metallischer Rand vorhanden ist. Verwenden Sie keine gerissenen oder abgebrochenen Geschirre.
Backofen-Kochbeutel	Befolgen Sie die Anweisungen des Herstellers. Schließen Sie nicht mit Metallbinder. Machen Sie Schlitze, um Dampf entweichen zu lassen.
Pappteller und -becher	Nur für kurzfristiges Erwärmen/Kochen verwenden. Lassen Sie den Ofen nicht unbeaufsichtigt während des Kochens.
Papierhandtücher	Verwenden Sie sie, um Lebensmittel zum Aufwärmen abzudecken und Fett aufzusaugen. Verwenden Sie sie nur unter Aufsicht für kurzfristiges Kochen.
Pergamentpapier	Verwenden Sie es als Abdeckung, um Spritzer zu vermeiden, oder als Wickel zum Dämpfen.
Plastik	Nur mikrowellengeeignet. Befolgen Sie die Anweisungen des Herstellers. Sollte mit der Aufschrift "Mikrowellengeeignet" versehen sein. Einige Plastikbehälter werden weich, wenn das Essen darin heiß wird. "Kochbeutel" und fest verschlossene Plastiktüten sollten wie auf der Verpackung angegeben eingeschnitten, durchstochen oder belüftet werden.
Klarsichtfolie	Nur mikrowellengeeignet. Verwenden Sie sie, um Lebensmittel während des Kochens abzudecken, um die Feuchtigkeit zu bewahren. Lassen Sie die Klarsichtfolie nicht direkt mit den Lebensmitteln in Berührung kommen.
Thermometer	Nur mikrowellengeeignet (Fleisch- und Zuckerthermometer).
Butterbrotpapier	Verwenden Sie es als Abdeckung, um Spritzer zu vermeiden und die Feuchtigkeit zu bewahren.

## Materialien, die im Mikrowellenherd vermieden werden sollten

Utensilien	Bemerkungen
Aluminiumschale	Kann zu Funkenbildung führen. Lebensmittel in mikrowellengeeignetes Geschirr umfüllen.
Lebensmittelkarton mit Metallgriff	Kann zu Funkenbildung führen. Lebensmittel in mikrowellengeeignetes Geschirr umfüllen.
Metall- oder metallbeschichtete Utensilien	Metall schirmt die Lebensmittel vor Mikrowellenenergie ab. Metallbesatz kann zu Funkenbildung führen.
Metall-Drehverschlüsse	Können zu Funkenbildung führen und einen Brand im Ofen verursachen.
Papiertüten	Können einen Brand im Ofen verursachen.
Plastikschaum	Plastikschaum kann schmelzen oder die Flüssigkeit im Inneren kontaminieren, wenn er hohen Temperaturen ausgesetzt ist.
Holz	Holz trocknet aus, wenn es im Mikrowellenherd verwendet wird, und kann splittern oder reißen.

## Namen der Ofenteile und Zubehörteile

Entfernen Sie den Ofen und alle Materialien aus dem Karton und dem Ofeninnenraum.

Ihr Ofen wird mit folgendem Zubehör geliefert:



Glasplatte



Drehtellerringbaugruppe



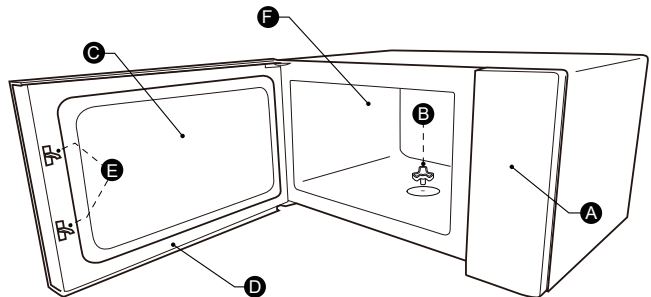
Bedienungsanleitung



Drehtellerwelle



Grillrost (Kann nicht im Mikrowellenbetrieb verwendet werden und muss auf die Glasplatte gelegt werden)



A)Bedienfeld

B)Drehtellerwelle

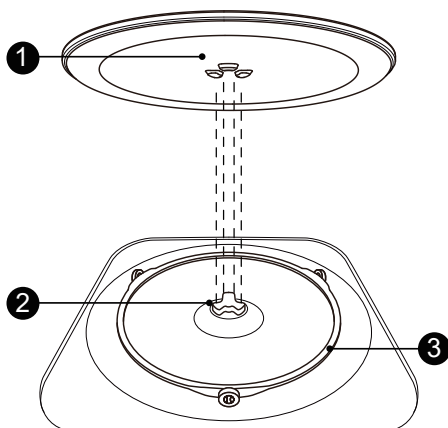
C)Beobachtungsfenster

D)Türbaugruppe

E)Sicherheitsverriegelungssystem

F)Backofenhöhle

Reinigen des Garraums und Einsetzen des Drehtellers an Ort und Stelle. Stellen Sie bei neuen Installationen sicher, dass alle Verpackungen und Versandklebepänder von der Drehtellerwelle entfernt wurden. Bevor Sie das Gerät zum ersten Mal zum Zubereiten von Speisen verwenden, müssen Sieden Drehteller korrekt einsetzen. Sie müssen den Garraum und das Zubehör reinigen.

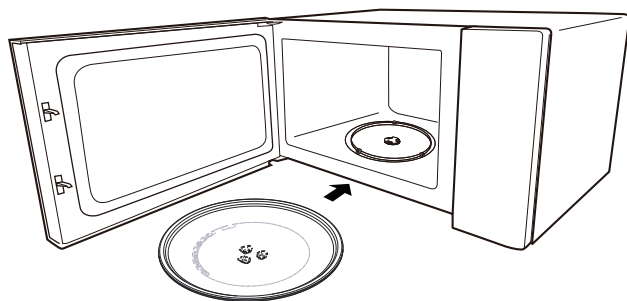


Wie man den Drehteller an Ort und Stelle setzt:

1. Setzen Sie die Drehtellerringbaugruppe ③ in die Vertiefung im Garraum ein.

2. Platzieren Sie die Glasplatte ① auf der Drehtellerringbaugruppe ③.

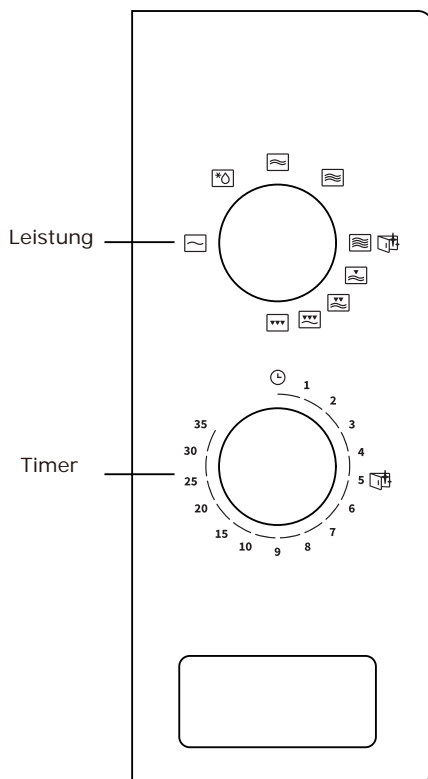
Passen Sie die erhöhten, gebogenen Linien in der Mitte des Glasplattengrundes zwischen den drei Speichen der Welle an. Stellen Sie sicher, dass die Glasplatte ① sich in der Drehzapfenwelle ② in der Mitte des Garraumbodens befindet. Die Rollen an der Welle sollten in die untere Rille des Drehtellers.








**Hinweis :**





- Verwenden Sie das Gerät niemals ohne den Drehteller. Stellen Sie sicher, dass es ordnungsgemäß eingerastet ist. Der Drehteller kann im Uhrzeigersinn oder gegen den Uhrzeigersinn drehen.
- Legen Sie die Glasplatte niemals verkehrt herum. Die Glasplatte sollte niemals eingeschränkt werden.
- Sowohl die Glasplatte als auch die Drehtellerringbaugruppe müssen immer beim Kochen verwendet werden.
- Alle Lebensmittel und Lebensmittelbehälter werden immer auf die Glasplatte zum Kochen gestellt.
- Beschränken Sie niemals die Bewegung des Drehtellers.
- Wenn die Glasplatte oder die Drehtellerringbaugruppe Risse bekommt oder bricht, wenden Sie sich an Ihr nächstgelegenes autorisiertes Servicecenter.





1. Um die Kochleistung einzustellen, drehen Sie den Leistungsregler auf die gewünschte Stufe.
2. Um die Kochzeit einzustellen, drehen Sie den Timer-Regler auf die gewünschte Zeit gemäß Ihrer Lebensmittel-Kochanleitung.
3. Der Mikrowellenherd startet automatisch mit dem Kochen, nachdem Leistungsstufe und Zeit eingestellt wurden.
4. Nach Ablauf der Kochzeit ertönt das Gerät mit einem "Dong", um anzuhalten.
5. Wenn das Gerät nicht benutzt wird, stellen Sie die Zeit immer auf "0".

Funktion/Leistung	Ausgang	Anwendung
	17% Mikro.	Eiscreme erweichen
	33% Mikro.	Suppe, Eintopf, Butter erweichen oder auftauen
	55% Mikro.	Eintopf, Fisch
	77% Mikro.	Reis, Fisch, Hähnchen, Hackfleisch
	100% Mikro.	Aufwärmen, Milch, Wasser kochen, Gemüse, Getränk

Funktion/Leistung	Ausgang	Anwendung
	80% Grill 20% Mikro.	Wurst, Lamm, Spieße, Meeresfrüchte, Steak
	70% Grill 30% Mikro.	Hähnchenstücke, Hähnchenbrust, Schweinekoteletts
	60% Grill 40% Mikro.	Ganzes Hähnchen
	100% Grill	Brot backen, Lebensmittel schneiden

#### Hinweis:

Beim Entfernen von Lebensmitteln aus dem Ofen stellen Sie bitte sicher, dass die Ofenleistung ausgeschaltet ist, indem Sie den Timer-Schalter auf 0 (null) drehen.

Wenn dies nicht erfolgt und der Mikrowellenofen ohne Lebensmittel betrieben wird, kann dies zu Überhitzung

## Installation und Anschluss

- Dieses Gerät ist nur für den Hausgebrauch vorgesehen.
- Dieser Ofen ist nur für den Einbau vorgesehen. Er ist nicht für die Verwendung auf der Arbeitsplatte oder in einem Schrank vorgesehen.
- Bitte beachten Sie die speziellen Installationsanweisungen.
- Das Gerät kann in einem 60 cm breiten wandmontierten Schrank installiert werden.
- Das Gerät ist mit einem Stecker ausgestattet und darf nur an eine ordnungsgemäß installierte geerdete Steckdose angeschlossen werden.
- Die Steckdose muss von einem qualifizierten Elektriker installiert werden und das Anschlusskabel darf nur von diesem ausgetauscht werden. Wenn der Stecker nach der Installation nicht mehr zugänglich ist, muss auf der Installationsseite eine allpolige Trennvorrichtung mit einem Kontaktabstand von mindestens 3 mm.
- Adapter, Mehrfachsteckdosen und Verlängerungskabel dürfen nicht verwendet werden. Eine Überlastung kann zu Brandgefahr führen.

**Die zugängliche Oberfläche kann während des Betriebs heiß sein.**



Bitte lesen Sie das Handbuch sorgfältig vor der Installation

### Bitte beachten Sie Elektrischer Anschluss

Der Ofen ist mit einem Stecker ausgestattet und darf nur an eine ordnungsgemäß installierte geerdete Steckdose angeschlossen werden. Gemäß den entsprechenden Vorschriften darf die Steckdose nur von einem qualifizierten Elektriker installiert und das Anschlusskabel nur von diesem ersetzt.

Wenn der Stecker nach der Installation nicht mehr zugänglich ist, muss auf der Installationsseite ein allpoliger Trennschalter mit einem Kontaktabstand von mindestens 3 mm vorhanden sein.

Mindestinstallationshöhe: 85 cm

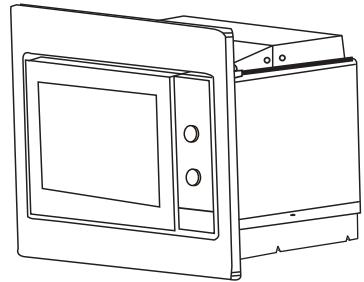
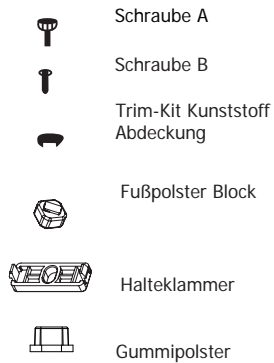
Der eingebaute Schrank darf keine Rückwand hinter dem Gerät haben

Ein Abstand muss zwischen der Wand und der Basis des darüber liegenden Geräts eingehalten werden. Spezifische Spaltgröße kann den Diagrammen entnommen werden.

Mindestinstallationshöhe: 85 cm Belüftungsschlitze und Sauglöcher nicht abdecken.

Hinweis

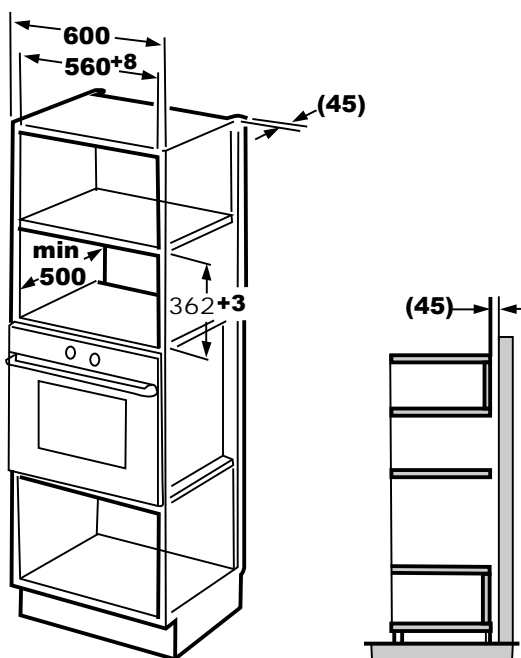
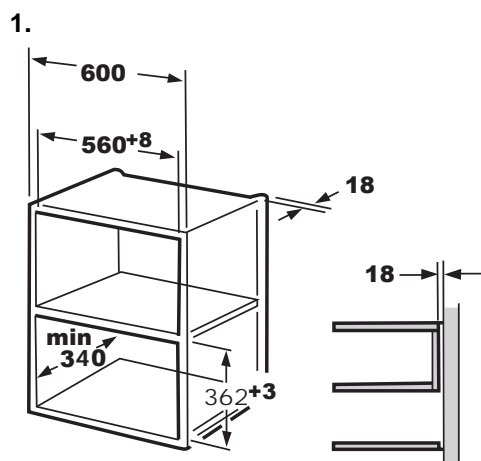
Das Netzkabel nicht einklemmen oder knicken



Nicht unter der Arbeitsfläche verwenden und es darf nicht dem Auslaufen von Behältern auf Oberflächen darunter ausgesetzt sein auf das das Gerät installiert ist.

# Für den Schrank mit einer Höhe von 362 mm

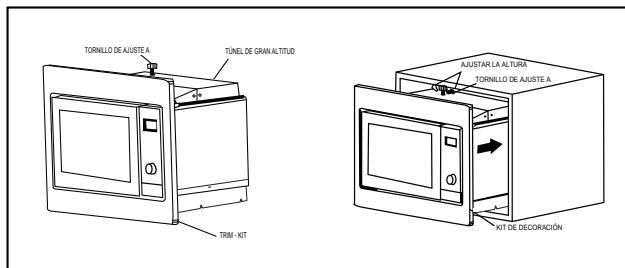
## A. Eingebaute Möbel



### Hinweis:

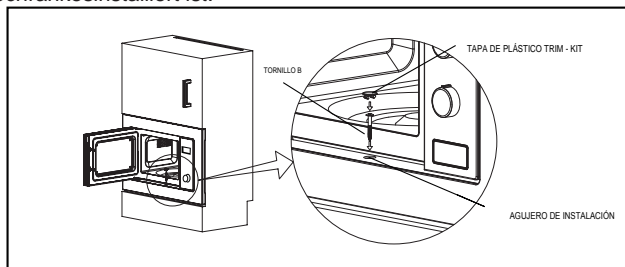
- Der Einbauschränk darf keine Rückwand hinter dem Gerät haben.
- Die minimale Installationshöhe beträgt 85 cm.
- Belüftungsschlitze und Lufteinlassöffnungen nicht abdecken.

## B. Bereiten Sie den Schrank vor



Befestigen Sie ADJ SUTSCREW A am OBEREN LUFTSCHACHT des Ofens und installieren Sie dann den Ofen in den Schrank.

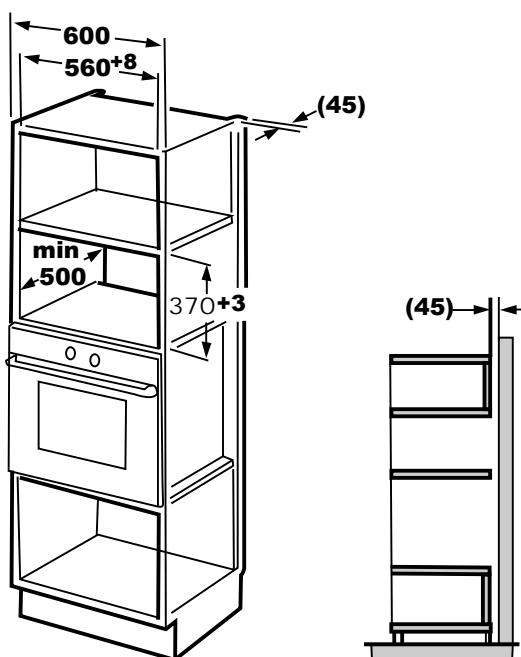
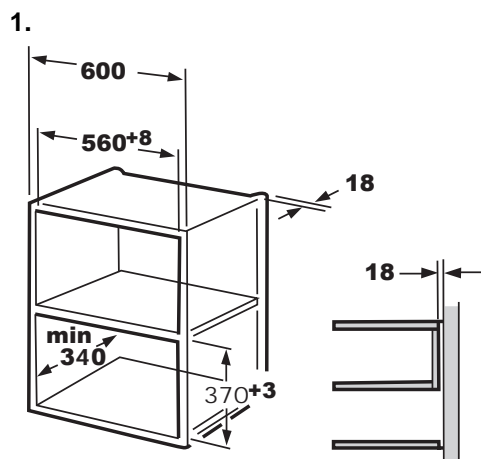
- Stellen Sie die Höhe von ADJ UST SCHRAUBE A ein, um einen Abstand von 1 mm zwischen ADJ UST SCHRAUBE A und der Oberfläche des Schrankes zu halten.
- Klemmen oder knicken Sie das Netzkabel nicht ein.
- Stellen Sie sicher, dass der Ofen in der Mitte des Schrankes installiert ist.



- Öffnen Sie die Tür, befestigen Sie den Ofen mit Schraube B am Schrank an der Installationsöffnung. Befestigen Sie dann die Trim-Kit Kunststoffabdeckung an der Installationsöffnung.

# Für den Schrank mit einer Höhe von 370 mm

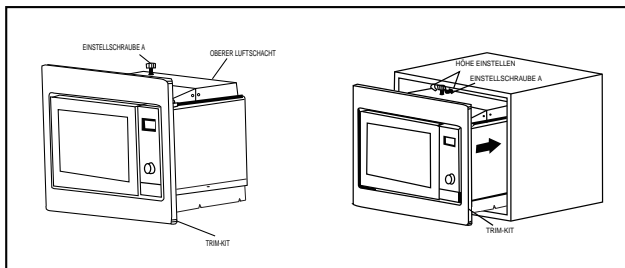
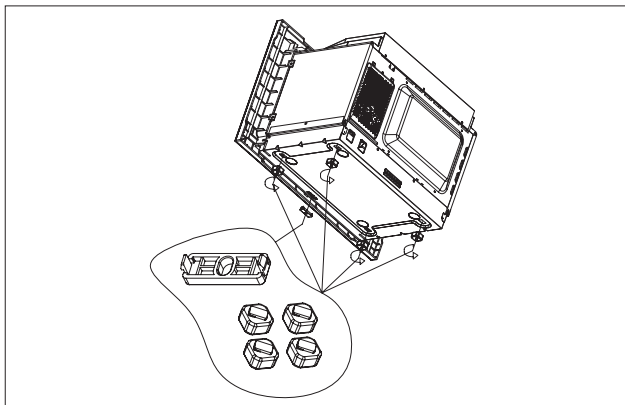
## A. Eingebaute Möbel



### Hinweis:

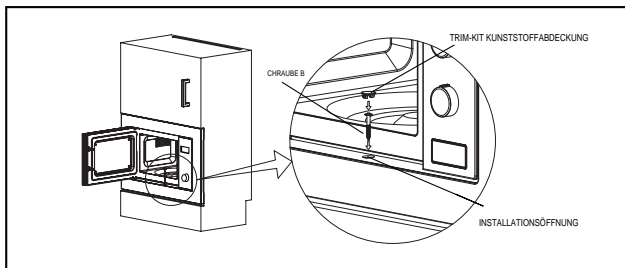
- Der Einbauschranks darf keine Rückwand hinter dem Gerät haben.
- Die minimale Installationshöhe beträgt 85 cm.
- Belüftungsschlitze und Lufteinlassöffnungen nicht abdecken.

## B. Bereiten Sie den Schrank vor



Befestigen Sie ADJ SUTSCREW A am OBEREN LUFTSCHACHT des Ofens und installieren Sie dann den Ofen in den Schrank.

- Stellen Sie die Höhe von ADJ UST SCHRAUBE A ein, um einen Abstand von 1 mm zwischen ADJ UST SCHRAUBE A und der Oberfläche des Schrankes zu halten.
- Klemmen oder knicken Sie das Netzkabel nicht ein.
- Stellen Sie sicher, dass der Ofen in der Mitte des Schrankes installiert ist.

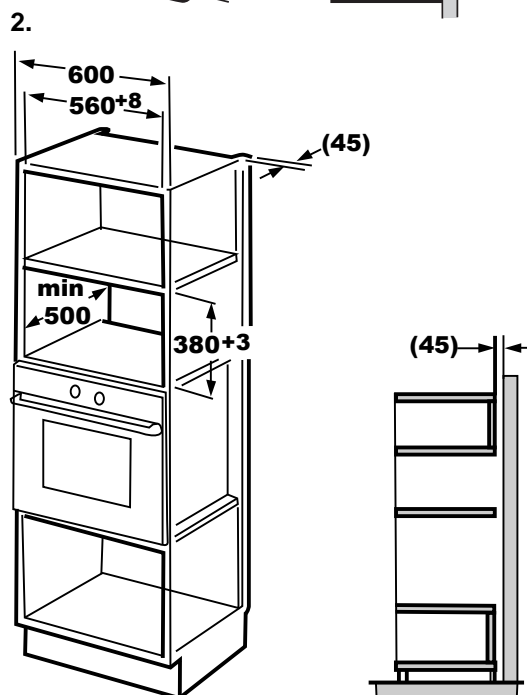
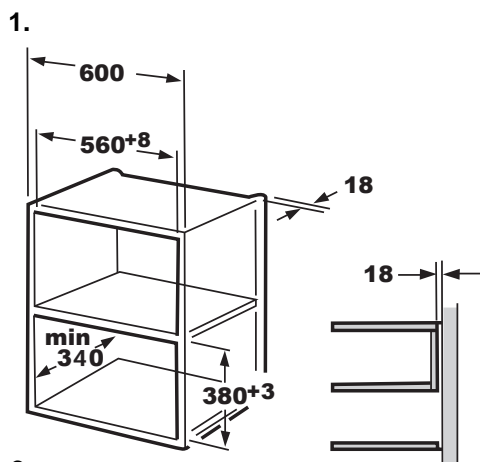


- Öffnen Sie die Tür, befestigen Sie den Ofen mit Schraube B am Schrank an der Installationsöffnung. Befestigen Sie dann die Trim-Kit Kunststoffabdeckung an der Installationsöffnung.



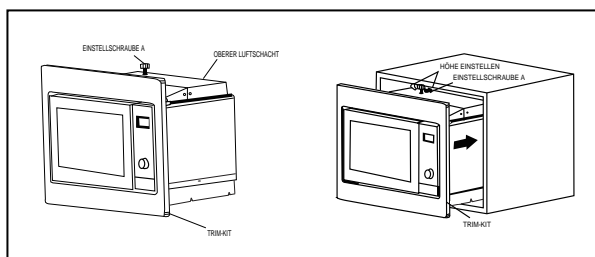
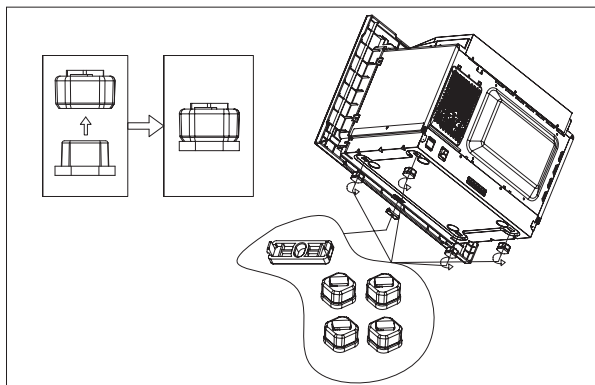
# Für den Schrank mit einer Höhe von 380 mm

## A.Eingebaute Möbel



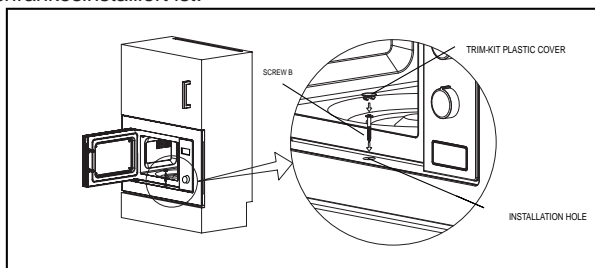
### Hinweis:

- Der Einbauschranks darf keine Rückwand hinter dem Gerät haben.
- Die minimale Installationshöhe beträgt 85 cm.
- Belüftungsschlitze und Lufteinlassöffnungen nicht abdecken.



Befestigen Sie ADJ SUTSCREW A am OBEREN LUFTSCHACHT des Ofens und installieren Sie dann den Ofen in den Schrank.

- Stellen Sie die Höhe von ADJ UST SCHRAUBE A ein, um einen Abstand von 1 mm zwischen ADJ UST SCHRAUBE A und der Oberfläche des Schrankes zu halten.
- Klemmen oder knicken Sie das Netzkabel nicht ein.
- Stellen Sie sicher, dass der Ofen in der Mitte des Schrankes installiert ist.



- Öffnen Sie die Tür, befestigen Sie den Ofen mit Schraube B am Schrank an der Installationsöffnung. Befestigen Sie dann die Trim-Kit Kunststoffabdeckung an der Installationsöffnung.

## Spezifikationen

BIM320G11B/743082

Modell:.....BIM320G11X/743081

Nennspannung:.....230V ~ 50Hz

Nennleistung (Mikrowelle):.....1250W

Nennleistung (Mikrowelle):.....800W

Nennleistung (Grill):.....1000W

Betriebsfrequenz:.....2450MHz

Außenmaße: .....595mm(W)x382mm(H)x344mm(D)

Ofenvolumen:.....20 Liter

Gewicht: .....Ca. 15kg

Geräuschpegel: .....Lc < 63 dB (A)

Drehtellerdurchmesser : .....245 mm

## Stromverbrauch

Produktinformation zum Stromverbrauch und zur maximalen Zeit bis zum Erreichen des jeweiligen Energiesparmodus.

Aus-Modus

0.3 W

Normal	
Mikrowellenherd stört TV Empfang	Radio- und TV-Empfang kann gestört werden, wenn der Mikrowellenherd in Betrieb ist. Es ähnelt der Störung durch kleine elektrische Geräte wie Mixer, Staubsauger und Ventilator. Es ist normal.
La luz del horno es tenue	Bei der Mikrowellenkochen mit geringer Leistung kann das Ofenlicht gedimmt werden. Es ist normal.
Dampf sammelt sich an tür, heiße Luft strömt aus Lüftungsschlitzen	Beim Kochen kann Dampf aus dem Essen austreten. Der meiste Dampf wird aus den Lüftungsschlitzen entweichen. Einige könnten sich jedoch an kühlen Stellen wie der Ofentür ansammeln. Es ist normal.
Ofen versehentlich gestartet ohne Essen	Es ist verboten, das Gerät ohne Essen darinlaufen zu lassen. Es ist sehr gefährlich.

Problem	Mögliche Ursache	Abhilfe
Ofen kann nicht gestartet werden.	(1) Netzkabel ist nicht fest eingesteckt.	Stecker ziehen. Dann nach 10 Sekunden wieder einstecken.
	(2) Sicherung durchgebrannt oder Sicherungsschalter	Sicherung ersetzen oder Sicherungsschalter zurücksetzen (repariert durch Fachpersonal unseres.
	(3) Problem mit der Steckdose.	Steckdose mit anderen elektrischen Geräten.
Ofen heizt nicht.	(4) Tür ist nicht gutgeschlossen.	Tür gut schließen.



Gemäß der Richtlinie über Elektro- und Elektronik-Altgeräte (WEEE) sollten WEEE getrennt gesammelt und behandelt werden. Wenn Sie dieses Produkt in Zukunft entsorgen müssen, entsorgen Sie es bitte NICHT mit dem Hausmüll. Bitte senden Sie dieses Produkt an WEEE-Sammelstellen, sofern verfügbar.

## GARANTIE & SERVICE

Wenn Sie Informationen benötigen oder ein Problem haben, wenden Sie sich bitte an Kontaktieren Sie das Kundendienstzentrum in Ihrem Land (Sie finden die Telefonnummer im weltweiten Garantieheft). Wenn es kein Kundendienstzentrum in Ihrem Land gibt, wenden Sie sich an Ihren örtlichen Händler oder kontaktieren Sie den Serviceabteilung von Haushaltsgeräten.

Eventuelle Unterschiede in den Farbschattierungen zwischen verschiedenen Geräten oder Bestandteilen innerhalb einer Designlinie können aufgrund diverser Faktoren auftreten, wie z. B. unterschiedliche Betrachtungswinkel, unterschiedliche farbige Hintergründe, Materialien und Raumbeleuchtung.

### **Nur für den persönlichen Gebrauch!**

Zusätzliche Empfehlungen zum Kochen mit der Mikrowelle und nützliche Ratschläge finden Sie auf der Webseite:

[global.hisense.com](http://global.hisense.com)

**WÜNSCHT IHNEN VIEL FREUDE BEIM GEBRAUCH  
IHRES GERÄTS**

# **Hisense**

Wir behalten uns das Recht auf Änderungen und Fehler in den Gebrauchsanweisungen vor.

[global.hisense.com](http://global.hisense.com)

