



ISTRUZIONI PER L'USO

FREEZER

IT

FN309311

Sommario

Introduzione	3	Selezione della temperatura nell'apparecchio	12
Benvenuti nella nostra famiglia ASKO in costante crescita!	3	Congelamento intensivo (FastFreeze)	13
Avvertenza importante	4	Allarme porta aperta	14
Prima del primo utilizzo	4	Allarme di temperatura troppo elevata	14
Avvertenza importante per la sicurezza	4	Conservazione e congelamento degli alimenti	16
Importanti informazioni sull'utilizzo dell'apparecchio	6	Distribuzione consigliata	16
Installazione e collegamento	8	Evitare la contaminazione del cibo	16
Selezione della posizione	8	Congelare e conservare gli alimenti nel freezer	16
Collegamento dell'apparecchio	9	Scongelare alimenti surgelati	17
Cambiare il lato di apertura dello sportello/incassare l'apparecchio in una credenza	9	Manutenzione	19
Prima del primo utilizzo	10	Sbrinamento dell'apparecchio	19
Prima di utilizzare l'apparecchio per la prima volta	10	Pulizia dell'apparecchio	19
Consiglio per il risparmio energetico	10	Errori	21
Descrizione dell'apparecchio	11	Tabella guasti	21
Comandi dell'apparecchio	12	Aspetti ambientali	23
Accendere/spegnere l'apparecchio	12	Smaltimento dell'imballo e dell'apparecchio	23

Benvenuti nella nostra famiglia ASKO in costante crescita!

Siamo orgogliosi dei nostri elettrodomestici. Speriamo che questo elettrodomestico sia un aiuto apprezzabile e affidabile per molti anni a venire.

Leggere le istruzioni d'uso prima di utilizzare il prodotto. Queste istruzioni comprendono consigli generali, informazioni sulle impostazioni e le regolazioni che si possono effettuare e sul modo migliore per prendersi cura di questo elettrodomestico.

AVVISO!

Assicurati di leggere le istruzioni di sicurezza prima di utilizzare l'apparecchio!

Prima di usare l'elettrodomestico assicurati di aver letto approfonditamente le informazioni, conservandole anche per utilizzi futuri.

Una sezione relativa alle informazioni di montaggio è disponibile separatamente.

Collegamento al database EU EPREL

Le informazioni sul prodotto sono disponibili su www.asko.com/energylabel, dove è presente anche un link per l'European Product Database for Energy Labelling, EPREL. Oppure puoi visitare direttamente il sito <https://eprel.ec.europa.eu>. Segui le istruzioni per effettuare la ricerca in base al nome del modello (le informazioni necessarie sono riportate sulla targhetta di identificazione).

I simboli elencati vengono utilizzati nelle istruzioni ed hanno il seguente significato:

INFORMAZIONE!

Informazioni, consigli, suggerimenti o raccomandazioni

AVVISO!

Avviso di pericolo

PERICOLO DI INCENDIO!

Avvertenza; Rischio di incendio / materiali infiammabili

Avvertenza importante

Prima del primo utilizzo

Prima di collegare l'apparecchio, è necessario leggere attentamente le istruzioni per l'uso che descrivono l'apparecchio e il suo uso corretto e sicuro. Le istruzioni si rivolgono a diversi tipi / modelli di apparecchi, quindi possono contenere descrizioni di funzioni e componenti che il vostro apparecchio non ha. Si consiglia di conservare le istruzioni e, in caso di vendita, che siano consegnate assieme all'apparecchio.

Verificare la presenza di eventuali danni e anomalie nell'apparecchio. Se si constata che il vostro apparecchio è danneggiato, segnalarlo al rivenditore presso il quale è stato acquistato l'apparecchio.

Prima di collegarlo alla rete elettrica, l'apparecchio deve stare fermo in posizione verticale almeno 2 ore. In questo modo si diminuisce la possibilità di malfunzionamenti sul sistema di raffreddamento a causa dell'impatto del trasporto.

Avvertenza importante per la sicurezza


 **PERICOLO DI INCENDIO!**

ATTENZIONE! Pericolo di incendio/sostanze infiammabili.

Il collegamento elettrico e la messa a terra devono essere eseguiti secondo gli standard e le norme vigenti.

AVVERTENZA! Non collocare prese multiple o alimentatori portatili sul retro dell'apparecchio.

Prima di pulire l'apparecchio, scollegarlo obbligatoriamente dalla rete elettrica (scollegare il cavo di alimentazione dalla presa nel muro).

 **SCOSSA ELETTRICA!**

ATTENZIONE! Se il cavo di alimentazione è danneggiato, deve essere sostituito dal produttore, da un rappresentante del servizio di assistenza o da personale egualmente qualificato, per evitare situazioni pericolose.

 **SCOSSA ELETTRICA!**

ATTENZIONE! Quando si posiziona l'apparecchio, assicurarsi che il cavo di alimentazione non sia incastrato o danneggiato.

 **SCOSSA ELETTRICA!**

Se la luce LED non funziona, chiamare un tecnico del centro assistenza. Non riparare da soli l'illuminazione LED, si corre il rischio di entrare in contatto con l'alta tensione!

AVVISO!

ATTENZIONE! Non utilizzare apparecchi elettrici all'interno dell'apparecchio, ad eccezione di quelli consentiti dal produttore del frigo-congelatore.

AVVISO!

ATTENZIONE! Per lo sbrinamento non usare dispositivi meccanici o metodi diversi da quelli consigliati dal produttore.

AVVISO!

ATTENZIONE! Per evitare rischi dovuti all'instabilità dell'apparecchio, deve essere installato in conformità con le istruzioni.

Pericolo di ustioni da congelamento

Non mettere mai il cibo congelato in bocca. Inoltre, evitare di toccare i cibi congelati, in quanto ciò può causare congelamento.

Sicurezza dei bambini e delle persone vulnerabili

Questo apparecchio non è destinato all'utilizzo da parte di persone (inclusi i bambini) con capacità fisiche, sensoriali o mentali ridotte o senza adeguate esperienze e conoscenze, a meno che non siano sorvegliate e istruite sull'uso corretto dell'apparecchio da una persona responsabile della loro sicurezza.

I bambini devono essere tenuti sotto sorveglianza per accertarsi che non giochino con l'apparecchio.

Le operazioni di pulizia e di manutenzione non devono essere eseguite da bambini non sorvegliati.

Rimuovere l'imballaggio che serve per proteggere l'apparecchio durante il trasporto che, assieme ai singoli componenti, devono

Avvertenza importante

essere tenuti fuori dalla portata dei bambini. Vi è il rischio di lesioni o soffocamento.

Quando si elimina un apparecchio usato, scollegare il cavo di alimentazione, togliere la porta e lasciare i ripiani all'interno dell'apparecchio. In tal modo si eviterà che i bambini salgano dentro l'apparecchio rinchiudendosi.

Solo per il mercato europeo

Questo apparecchio può essere utilizzato da bambini di età superiore a 8 anni e da persone con capacità fisiche, sensoriali o mentali ridotte o senza adeguate esperienze e conoscenze, purché sorvegliate e istruite sull'uso corretto dell'apparecchio e sui pericoli connessi.

I bambini non devono giocare con l'apparecchio.

Le operazioni di pulizia e di manutenzione non devono essere eseguite da bambini non sorvegliati.

I bambini di età compresa tra 3 e 8 anni possono caricare e scaricare liberamente gli apparecchi di refrigerazione.

Avvertenza riguardo il refrigerante

L'apparecchio contiene una piccola quantità di gas R600a ecocompatibile ma incendiabile. Fare attenzione a non danneggiare i componenti del sistema di raffreddamento. La fuga di gas non è pericolosa per l'ambiente, ma può danneggiare gli occhi, o bruciare!

Se si crea una perdita di gas, ventilare bene l'ambiente, staccare l'apparecchio dalla rete elettrica e chiamare il centro assistenza!

Importanti informazioni sull'utilizzo dell'apparecchio
ATTENZIONE! L'apparecchio è destinato all'uso in ambienti domestici e simili come:

- cucine per il personale in negozi, uffici e altri ambienti di lavoro,

- case coloniche, stanze di alberghi, motel e altre strutture ricettive;
- ambienti come bed & breakfast;
- attività non al dettaglio come catering o simili.

AVVISO!

ATTENZIONE! Le fessure di ventilazione dell'apparecchio ossia dell'elemento a incasso devono essere sempre puliti e accessibili.

Non è consentito usare l'apparecchio all'aperto e non deve essere esposto alla pioggia.

Non conservare sostanze esplosive, come bombolette spray con propellente infiammabile in questo apparecchio.

Se per un lungo tempo non si usa l'apparecchio, spegnerlo premendo il pulsante e scollegando l'alimentazione elettrica. Svuotare l'apparecchio, pulire l'interno e lasciare la porta socchiusa.

In caso di guasto o interruzione di corrente elettrica, non aprire il congelatore tranne nel caso in cui l'interruzione duri più di 16 ore. Trascorso questo tempo, usare gli alimenti congelati o assicurargli un adeguato raffreddamento (ad esempio con un apparecchio sostitutivo).

Dati tecnici sull'apparecchio

L'etichetta con le informazioni di base sull'apparecchio si trova all'interno dell'apparecchio. Esso contiene i dati relativi alla tensione, volume lordo e netto, il tipo e la quantità di refrigerante e le informazioni riguardanti le classi climatiche.

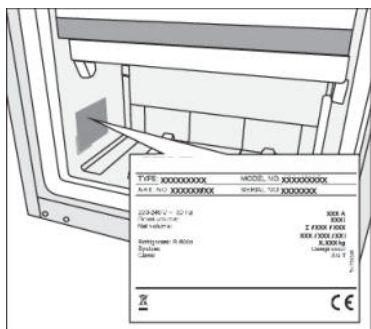
Se l'etichetta adesiva è in una lingua impropria, sostituirla con quella allegata.

AVVISO!

AVVERTIMENTO! Non danneggiare il circuito di refrigerazione.

Installazione e collegamento

Selezione della posizione



- Posizionare l'apparecchio in una stanza asciutta e ben areata. Il campo di temperatura ambiente consentito per l'apparecchio dipende dalla sua classe climatica, indicata sulla targhetta del modello.

- Non posizionare l'apparecchio vicino a una fonte di calore, come un fornello a gas, un radiatore o una caldaia, e non esporlo alla luce diretta del sole.

Descrizione	Classe	Temperatura ambiente °C	Umidità relativa
Temperata estesa	SN	Da +10 a +32	≤75%
Clima temperato	N	da +16 a +32	
Clima subtropicale	ST	Da +16 a +38	
Clima tropicale	T	Da +16 a +43	

⚠ AVVISO!

Non collocare l'apparecchio in locali la cui temperatura possa scendere al di sotto dei 5° C: in quanto potrebbe non funzionare correttamente o diventare difettoso!

⚠ AVVISO!

L'apparecchio non è compatibile con utilizzi all'aperto e non deve essere esposto alla pioggia.

- L'apparecchio deve essere posizionato a una distanza di almeno 5 cm da una cucina elettrica o a gas e ad almeno 30 cm da termosifoni o stufe. Se tali distanze non possono essere mantenute è necessario installare un pannello isolante.
- L'apparecchio dev'essere posizionato a una distanza di circa 5 cm dal muro, dal retro e dai lati di un armadio. Un armadio da cucina sopra il frigorifero deve avere uno spazio di almeno 5 cm tra il retro della credenza e il muro. Ciò è necessario per garantire un afflusso sufficiente aria di raffreddamento per il condensatore.
- La spina dell'apparecchio installato deve rimanere accessibile!

⚠ AVVISO!

Posizionare l'apparecchio in una stanza con un volume d'aria sufficiente. La stanza deve garantire un volume d'aria pari ad almeno 1 m³ di per ogni 8 grammi di refrigerante. La quantità di refrigerante è indicata sulla targhetta di identificazione sul lato interno dell'apparecchio.

Installazione e collegamento

- L'unità della cucina nella quale dev'essere installato l'apparecchio deve avere un'apertura di almeno 200 cm² alla base per consentire una sufficiente circolazione dell'aria.
- L'uscita dell'aria dell'apparecchio si trova in alto. Assicurarsi che la presa non sia bloccata. Il blocco della presa può provocare danni all'apparecchio.

AVVISO!

Attenzione:

Prima di montare gli apparecchi a incasso l'uno accanto all'altro in una credenza o in un'altra struttura è necessario installare un dispositivo accessorio anticondensa. Per motivi di sicurezza, tale accessorio dev'essere montato da un installatore riconosciuto!

Collegamento dell'apparecchio

- Collegare l'apparecchio alla rete elettrica con una spina. La presa dev'essere collegata a terra. La tensione nominale e la frequenza richieste per l'apparecchio sono indicate sulla sua targhetta/etichetta identificativa, insieme alle informazioni di base.
- L'apparecchio dev'essere collegato alla rete elettrica e messo a terra in conformità con le norme e i regolamenti vigenti. L'elettrodomestico può sopportare piccole variazioni nella tensione di rete fino a un massimo di più o meno 6%.

AVVISO!

Se non si utilizza l'apparecchio per periodi prolungati, è necessario spegnerlo con il pulsante corrispondente e scollegarlo dalla rete. Svuotare, sbrinare e pulire l'apparecchio e lasciare socchiuso lo sportello.

AVVISO!

Pericolo di ustioni da congelamento

Non mettere mai il cibo congelato in bocca. Inoltre, evitare di toccare i cibi congelati, in quanto ciò può causare congelamento.

AVVISO!

In caso di difetto o interruzione di corrente, non aprire il vano congelatore a meno che l'apparecchio non sia stato messo in funzione per una durata superiore alle ore indicate sulla targhetta corrispondente (tempo di aumento della temperatura). Dopo questo tempo, è necessario consumare il cibo congelato o assicurarsi che sia adeguatamente raffreddato (ad esempio, trasferendolo su un altro apparecchio).

Cambiare il lato di apertura dello sportello/incassare l'apparecchio in una credenza

Le informazioni relative al cambiamento del lato di apertura dello sportello e al montaggio dell'apparecchio all'interno di una credenza sono allegate separatamente alle istruzioni di installazione.

Prima del primo utilizzo

Prima di utilizzare l'apparecchio per la prima volta

Non collegare l'apparecchio alla rete elettrica prima di aver letto attentamente le istruzioni relative a un uso corretto e sicuro dello stesso. Poiché queste istruzioni sono relative a vari tipi e modelli, è possibile che le istruzioni per l'uso si riferiscano a configurazioni o componenti non disponibili sul dispositivo acquistato. Si consiglia di conservare queste istruzioni per uso futuro. Se si desidera vendere l'apparecchio, allegare anche le istruzioni per l'uso.

Ispezionare l'apparecchio per eventuali danni e/o irregolarità. Se l'apparecchio è danneggiato, contattare il negozio da cui è stato acquistato.

Lasciare l'apparecchio in posizione verticale per almeno 4 ore prima di collegarlo alla rete elettrica. Ciò riduce il rischio di malfunzionamenti derivanti da effetti indesiderati causati all'unità di refrigerazione dalle condizioni di trasporto.

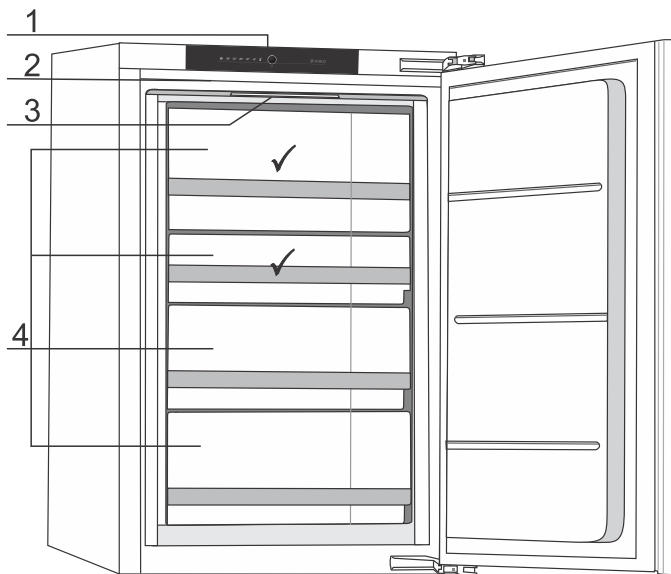
Prima di utilizzare l'apparecchio per la prima volta, la parte interna e tutti gli accessori interni devono essere puliti con acqua tiepida e un detergente neutro. Strofinare le parti pulite con un panno imbevuto d'acqua tersa e asciugarle accuratamente.

Se si utilizza l'apparecchio per la prima volta, non mettere del cibo all'interno fino a che la temperatura non diminuisce fino a raggiungere la temperatura impostata.

Consiglio per il risparmio energetico

- Installare l'apparecchio attenendosi alle istruzioni per l'uso.
- Non aprire lo sportello più del necessario.
- Non coprire o ostruire mai le aperture di ventilazione.
- Provvedere il più rapidamente possibile alla sostituzione della guarnizione dello sportello qualora sia danneggiata o ne impedisca la chiusura corretta.
- Conservare gli alimenti in contenitori ben sigillati o confezioni adatte.
- Lasciare raffreddare il cibo a temperatura ambiente prima di inserirlo nell'apparecchio.
- Scongelare il cibo nel comparto frigorifero.
- Distanziare uniformemente i ripiani nel comparto frigorifero. Posizionare il cibo in modo che l'aria possa circolare liberamente nell'apparecchio (seguire le raccomandazioni per l'ubicazione degli alimenti incluse nelle istruzioni).
- Se l'apparecchio è dotato di una ventola, assicurarsi che le aperture di ventilazione siano mantenute libere.
- Più bassa è la temperatura impostata, maggiore sarà il consumo energetico.

Descrizione dell'apparecchio



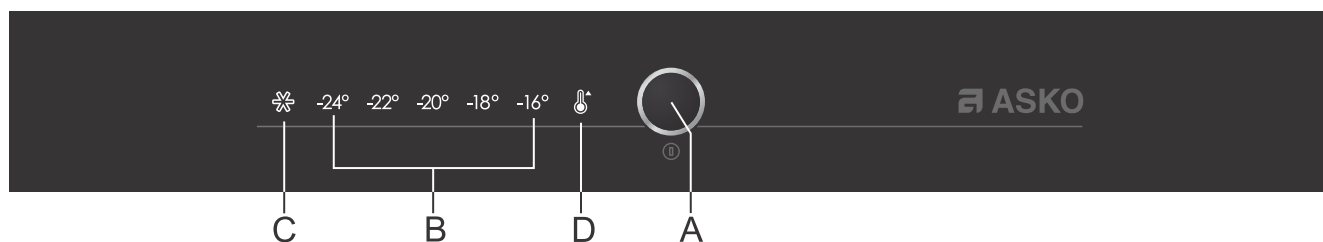
1. Pannello di comando
 2. Unità freezer NoFrost
 3. Illuminazione interna a LED
 4. Cassetti freezer
- ✓ Il miglior posto dove congelare cibi freschi.

Vassoio per il ghiaccio (IceTray)



Per ottenere cubetti di ghiaccio, versare dell'acqua all'interno del vassoio e collocarlo orizzontalmente all'interno del freezer.

Comandi dell'apparecchio



- A** Tasto per accendere e spegnere l'apparecchio e per le impostazioni della temperatura e delle altre funzioni supplementari
- B** Visualizzazione temperatura
La temperatura impostata si illumina
- C** Display del funzionamento rapido di congelamento
Il simbolo **C** si illumina se il congelamento rapido è attivato
- D** Visualizzazione dell'allarme di temperatura

Impostare la temperatura all'interno dell'apparecchio o una funzione premendo di seguito il pulsante **A**. Premendo per la prima volta inizia a lampeggiare il valore o la funzione attualmente impostata, continuando a premere ogni volta aumenta di una impostazione avanti. Le impostazioni seguono in senso circolare da destra verso sinistra. Durante l'impostazione la visualizzazione lampeggia. Tre secondi dopo il rilascio del tasto, l'impostazione viene automaticamente salvata e si illumina il simbolo corrispondente.

Accendere/spegnere l'apparecchio



Accendere l'apparecchio: Premere il tasto A e tenerlo premuto per 3 secondi.

Spegnere l'apparecchio: Premere di nuovo il tasto A e tenerlo premuto per 3 secondi (l'apparecchio è spento ma è ancora sotto tensione elettrica).

Selezione della temperatura nell'apparecchio

💡 INFORMAZIONE!

- L'impostazione predefinita di fabbrica è la temperatura consigliata di -18 °C.

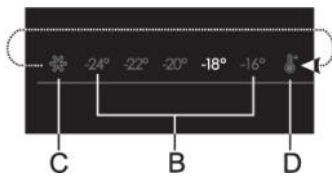
⚠️ AVVISO!

Dopo aver acceso l'apparecchio ci vorranno alcune ore affinché la temperatura scenda al valore impostato. Non inserire cibo nell'apparecchio finché la temperatura non si riduce fino al livello impostato.

Comandi dell'apparecchio



- Impostare la temperatura desiderata col tasto **A**.
- Impostare la temperatura desiderata premendo successivamente il tasto **A**.
- Premendo la prima volta inizia a lampeggiare il valore attualmente impostato o la funzione, continuando a premere ogni volta il tasto **A** si aumenta di una impostazione avanti (in senso circolare da destra verso sinistra).
- Dopo tre secondi l'impostazione smette di lampeggiare, viene salvata e si illumina.



I numeri -24, -22, -20, -18 in -16 rappresentano la temperatura in ° C nell'apparecchio.

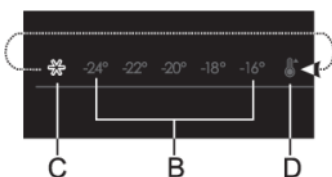
- Si raccomanda di impostare la temperatura a -18° C in quanto la qualità e la freschezza degli alimenti si conserva in tal modo a lungo.
- Se la temperatura dell'ambiente in cui è installato l'apparecchio è inferiore ai 16° C, si consiglia di impostare la temperatura inferiore ai -18° C.

Congelamento intensivo (FastFreeze)

Questo apparecchio ha una funzione di congelamento intensivo. Questa funzione riduce al minimo le temperature nel vano freezer in tempi rapidissimi. Attivare questa funzione 24 ore prima di inserire una grande quantità di cibo nell'apparecchio.

💡 INFORMAZIONE!

Quando è attivato il congelamento intensivo, l'apparecchio funziona con la massima capacità e può quindi essere per un certo tempo un po' più rumoroso.



- Attivare il congelamento rapido premendo diverse volte il tasto **A** fino a quando si illumina il simbolo **C**.
- Disattivare il congelamento rapido selezionando col tasto **A** la temperatura desiderata **B**.

💡 INFORMAZIONE!

Regolando la temperatura del comparto freezer mentre è attiva la funzione di congelamento intensivo, quest'ultima verrà disabilitata immediatamente.

💡 INFORMAZIONE!

Quando la funzione di congelamento intensivo non viene disabilitata manualmente, la funzione verrà automaticamente disabilitata dopo circa due giorni. La temperatura tornerà quindi alle impostazioni più recenti.

Comandi dell'apparecchio

💡 INFORMAZIONE!

Se si verifica un'interruzione di corrente mentre la funzione è attivata, questa verrà riattivata al ripristino dell'alimentazione.

Allarme porta aperta

Se lo sportello rimane aperto per troppo tempo, verrà riprodotto un segnale acustico di allarme.

Disattivazione dell'allarme:

1. Chiudere lo sportello.
 - L'allarme cesserà di risuonare.

💡 INFORMAZIONE!

Se si disattiva l'allarme solo premendo il tasto **A**, l'allarme dopo un determinato tempo si riattiverà se la porta resta ancora aperta.

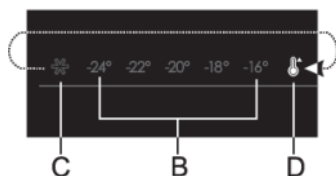
Allarme di temperatura troppo elevata

Se nell'apparecchio si crea una temperatura troppo elevata, si attiva un allarme acustico (tono interrotto) e il simbolo **D** lampeggia. Per una temperatura alta, ci sono diverse cause:

- La porta è stata aperta troppo a lungo o troppo spesso.
- Lo sportello non si chiude correttamente.
- Sono stati inseriti troppi cibi freschi nello stesso momento.

⚠️ AVVISO!

Ogni volta che l'apparecchio viene riattivato, è necessario un po' di tempo perché la temperatura ritorni a livelli adeguati. Per questo motivo, l'allarme viene disabilitato per le prime 24 ore dopo l'accensione dell'apparecchio al fine di impedire l'attivazione non necessaria del segnale acustico.



Disattivazione dell'allarme:

1. Toccare il tasto **A** per disattivare l'allarme.
 - L'allarme cesserà di risuonare.
 - Il simbolo **D** lampeggia fino a quando non viene raggiunta la temperatura adatta.

💡 INFORMAZIONE!

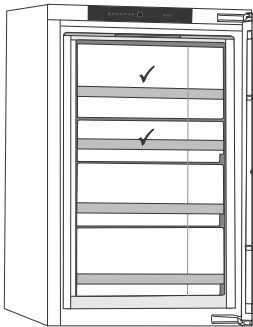
Premendo la prima volta il tasto **A** si silenzia l'allarme, premendo ancora si modificano le impostazioni dell'apparecchio.

AVVISO!

Se l'allarme non viene fermato manualmente e la temperatura rimane troppo alta, il segnale acustico risuonerà per qualche minuto ogni mezz'ora e all'apertura dello sportello.

Conservazione e congelamento degli alimenti

Distribuzione consigliata



La posizione migliore per congelare il cibo fresco è contrassegnata da un ✓.

⚠ AVVISO!

Non conservare lattuga, uova, mele, pere, uva, pesche, yogurt, latticello, panna acida o maionese all'interno del freezer.

Evitare la contaminazione del cibo

Per evitare la contaminazione del cibo è consigliabile attenersi alle seguenti istruzioni:

- Tenere aperto lo sportello per lunghi periodi può causare un notevole aumento della temperatura negli scomparti dell'apparecchio.
- Se l'apparecchio di refrigerazione rimane vuoto per lunghi periodi, spegnerlo, scongelarlo, pulirlo, asciugarlo e lasciare lo sportello aperto per impedire la formazione di muffa all'interno dell'apparecchio.

Congelare e conservare gli alimenti nel freezer

Raccomandazioni importanti per la conservazione di alimenti freschi

- La quantità massima di cibo che è possibile inserire nel freezer in un solo carico è indicata sulla targhetta d'identificazione. Inserendo nel freezer più alimenti rispetto al limite consentito si rallenterà il processo di congelamento, con conseguente peggioramento della qualità dei cibi. Inoltre, si andranno a intaccare gli alimenti congelati già presenti all'interno dello scomparto.
- Utilizzare esclusivamente cibi freschi di buona qualità e adatti al congelamento.
- Attendere che gli alimenti caldi si raffreddino sino a temperatura ambiente.
- Il cibo necessita di essere congelato rapidamente. Si consiglia di utilizzare piccoli imballaggi.
- Utilizzare imballaggi a tenuta stagna per evitare che gli alimenti si seccino, perdendo in tal modo le proprie vitamine.
- Scrivere la tipologia e la quantità di cibo sulle rispettive confezioni, insieme alla data di congelamento.
- Evitare che i cibi freschi vengano in contatto con gli alimenti congelati.
- È possibile rimuovere tutti i cassetti in modo da utilizzare interamente la capienza del vano freezer.

Collocare gli alimenti direttamente su un ripiano e alla base del freezer.

Congelamento di piccole quantità di cibo/cubetti di ghiaccio

Fare riferimento al capitolo "Distribuzione consigliata" per saperne di più sui punti ottimali dove collocare il cibo (da 1 a 2 kg) che si desidera congelare e su come ottenere cubetti di ghiaccio.

Congelare grandi quantità di cibo fresco

- Attivare la funzione di congelamento intensivo 24 ore prima di inserire il cibo all'interno del freezer.

Conservazione e congelamento degli alimenti

- Distribuire uniformemente gli alimenti tra tutti i cassetti nel comparto congelatore.
- Dopo 24 ore è possibile trasferire il cibo in un altro compartimento del freezer e quindi congelare altri alimenti.

Raccomandazioni importanti per la conservazione di alimenti congelati

- Seguire le istruzioni del produttore per la conservazione e l'uso di alimenti surgelati. Prendere nota della temperatura di conservazione raccomandata e della data di scadenza indicata sulla confezione.
- Utilizzare solo alimenti in imballaggi integri che siano stati conservati a una temperatura di -18° C o inferiore.
- Non comprare alimenti ricoperti di brina. Ciò indica che il cibo si è scongelato interamente o è stato scongelato parzialmente in più occasioni e, di conseguenza, è di qualità inferiore.
- Assicurarsi che il cibo non si scongeli durante il trasporto. L'aumento della temperatura ridurrebbe la durata di conservazione e danneggerebbe la qualità del cibo.

Tempi di conservazione consigliati per alimenti surgelati in freezer

Tipo di alimento	Conservabilità
Frutta, carne bovina	10 a 12 mesi
Verdure, carne di vitello, pollame	8 a 10 mesi
Carne di cervo	da 6 a 8 mesi
Carne di maiale	4 fino a 6 mesi
Carne macinata o finemente tritata	4 mesi
Pane, pasta, piatti cotti, pesce bianco	3 mesi
Fratteglie	2 mesi
Salumi affumicati, pesce azzurro	1 mese

Scongelare alimenti surgelati

- Lo scongelamento dei cibi è un passo importante nella conservazione degli alimenti preservati nel freezer. Il cibo dev'essere scongelato nel modo corretto.
- I metodi adatti per scongelare gli alimenti sono:
 - In frigorifero;
 - sotto un getto di acqua fredda;
 - nel forno a microonde o in un forno convenzionale provvisto di programma di scongelamento.
- Alcuni prodotti surgelati possono essere preparati senza bisogno di scongelarli. Il produttore lo indicherà sulla confezione.
- Il cibo dev'essere confezionato in piccole porzioni. In questo modo il cibo si scongela più velocemente.
- Utilizzare il cibo parzialmente o completamente scongelato il più rapidamente possibile. I batteri presenti negli alimenti scongelati tendono a riprendersi e a danneggiare rapidamente il cibo. Ciò vale in particolar modo per frutta, verdura e alimenti pronti.

Conservazione e congelamento degli alimenti

- Non ricongelare parzialmente o completamente il cibo.

Sbrinamento dell'apparecchio

Sbrinamento del congelatore classico

- Sbrinare il congelatore quando si accumulano circa 3-5 mm di ghiaccio.
- Attivare la funzione di congelamento intensivo 24 ore prima di inserire il cibo all'interno del freezer.

Trascorso questo tempo, togliere gli alimenti congelati dal congelatore e proteggerli in modo che non si scongelino parzialmente.

- Spegnerne l'apparecchio (vedere il capitolo "Gestione dell'apparecchio") e scollegare il cavo di collegamento dalla presa.

AVVISO!

Spegnerne l'apparecchio in caso di formazione di uno strato di ghiaccio eccessivamente spesso. Rimuovere il cibo dal congelatore e proteggerlo in modo che non possa scongelarsi parzialmente o interamente. Pulire e asciugare l'interno del freezer. Accendere l'apparecchio e regolare la temperatura sull'impostazione richiesta prima di reinserire il cibo nel congelatore.

AVVISO!

Per sbrinare non utilizzare spray di sbrinamento poiché possono fondere le parti in plastica e sono nocivi alla salute.

AVVISO!

Non utilizzare coltelli o altri oggetti appuntiti quando si rimuove il ghiaccio in quanto potrebbero danneggiare il sistema di raffreddamento.

Pulizia dell'apparecchio

AVVISO!

Spegnerne l'apparecchio e rimuovere la spina dalla presa prima di procedere alla pulizia.

AVVISO!

Non utilizzare detersivi abrasivi poiché possono danneggiarne la superficie.

INFORMAZIONE!

Attivare la funzione di congelamento intensivo 24 ore prima di pulire il freezer.

- Pulire regolarmente l'interno dell'apparecchio con acqua tiepida. Se necessario, aggiungere all'acqua un detersivo neutro o un detersivo specifico per frigoriferi. Pulire tutte le superfici

Manutenzione

con un panno morbido. Strofinare le parti pulite con un panno imbevuto d'acqua tersa e asciugarle accuratamente.

- Non lavare i componenti dell'apparecchio in lavastoviglie, in quanto potrebbero uscirne danneggiati.

AVVISO!

Se non si utilizza l'apparecchio per periodi prolungati, è necessario spegnerlo con il pulsante corrispondente e scollegarlo dalla rete. Svuotare, sbrinare e pulire l'apparecchio e lasciare socchiuso lo sportello.

Tabella guasti

Quando si hanno dubbi sul fatto che l'elettrodomestico funzioni correttamente, non si deve immediatamente presumere che sia difettoso. Si consiglia di controllare in ogni caso i punti nella seguente tabella.

Problema	Causa/Soluzione
L'apparecchio dopo la connessione alla rete elettrica non funziona:	<ul style="list-style-type: none"> Controllare se nella presa c'è tensione elettrica e se l'apparecchio è acceso.
L'apparecchio si raffredda continuamente per molto tempo.	<p>Il compressore funziona per un tempo più lungo a bassa capacità (consumo energetico ridotto/elevata efficienza). Questa è la modalità di funzionamento ideale. Anche i seguenti fattori possono influenzare il funzionamento dell'apparecchio:</p> <ul style="list-style-type: none"> Temperatura ambiente troppo alta. La porta è stata aperta troppo a lungo o troppo spesso. Lo sportello non è chiuso correttamente. La porta ha una scarsa tenuta (la guarnizione è sporca, la porta non è allineata correttamente, la guarnizione è danneggiata, ecc.). Sono stati inseriti troppi cibi freschi nello stesso momento. Circolazione dell'aria insufficiente attorno al compressore e al condensatore. Verificare che la ventilazione attorno all'apparecchio sia sufficiente (vedere le istruzioni di montaggio supplementari).
Formazione di uno strato di ghiaccio eccessivamente spesso.	<ul style="list-style-type: none"> La porta è stata aperta troppo a lungo o troppo spesso. Lo sportello non è chiuso correttamente. La porta ha una scarsa tenuta (la guarnizione è sporca, la porta non è allineata correttamente, la guarnizione è danneggiata, ecc.).
Il simbolo D lampeggia.	<ul style="list-style-type: none"> La porta è stata aperta troppo a lungo o troppo spesso. La porta ha una scarsa tenuta (la guarnizione è sporca, la porta non è allineata correttamente, la guarnizione è danneggiata, ecc.). Sono stati inseriti troppi cibi freschi nello stesso momento.
Lo sportello non si apre facilmente.	<p>Si sta tentando di aprire lo sportello dell'apparecchio subito dopo averlo chiuso. L'apertura dello sportello risulta difficoltosa. Quando si apre lo sportello, dall'apparecchio fuori esce aria fredda che viene sostituita da aria calda proveniente dall'ambiente circostante. Quando quest'aria si raffredda, si crea un leggero vuoto che rende più difficile l'apertura dello sportello. La situazione ritorna normale dopo alcuni minuti e lo sportello si riapre facilmente.</p>
L'illuminazione LED non funziona.	<ul style="list-style-type: none"> Consultare un tecnico dell'assistenza in merito al problema dei led non funzionanti. Non provare a riparare l'illuminazione a LED. Questo prodotto contiene una sorgente luminosa di classe di efficienza energetica E.

Errori

Problema	Causa/Soluzione
L'apparecchio fa rumore.	<ul style="list-style-type: none">• L'apparecchio è raffreddato da un sistema di refrigerazione con un compressore (e, in alcuni modelli, anche da un ventilatore) che fa rumore. Il livello di rumore dipende dal montaggio dell'apparecchio, da un utilizzo corretto e dalla sua età.• Quando si collega l'apparecchio all'alimentazione, il rumore prodotto dal compressore o dal flusso del refrigerante può essere leggermente più forte. Ciò non rappresenta un problema e non ha alcun effetto sulla durata della vita dell'apparecchio. Dopo un po' l'apparecchio comincerà a emettere meno rumore.• L'apparecchio potrebbe essere temporaneamente rumoroso se lo portello è rimasto aperto troppo a lungo o è stato aperto troppo spesso, è stata introdotta una grande quantità di cibi freschi al suo interno o è stata attivata la funzione di raffreddamento o di congelamento intensivo.

Se non si riesce a risolvere il problema, contattare il centro di assistenza. In tal caso, indicare il tipo, il modello e il numero di serie riportati sulla targhetta o sull'etichetta all'interno dell'apparecchio.

Smaltimento dell'imballo e dell'apparecchio

Questo apparecchio è fabbricato con materiali sostenibili. L'apparecchio deve essere smaltito in modo responsabile al termine del suo ciclo di vita. Contattare le autorità locali per saperne di più sulla metodologia corretta.

INFORMAZIONE!

Riferirsi inoltre al capitolo "Smaltimento" nelle istruzioni di sicurezza.

L'imballo di questo apparecchio è riciclabile. Potrebbero essere stati utilizzati i seguenti materiali:

- Cartone
- Pellicole di polietilene (PE)
- polistirene senza CFC (schiuma dura PS).

Smaltire i suddetti materiali in modo responsabile e in accordo con le normative vigenti.



L'apparecchio è contrassegnato con il simbolo del bidone della spazzatura barrato per attirare l'attenzione sui requisiti di smaltimento separato degli elettrodomestici. Ciò significa che non sarà possibile gettare l'apparecchio tra i rifiuti domestici indifferenziati alla fine del suo ciclo di vita. L'apparecchio dovrà essere portato in un apposito centro di smaltimento per rifiuti urbani separati o presso un rivenditore che fornisca tale servizio.

La raccolta e lo smaltimento separato di apparecchi domestici consente di evitare conseguenze dannose per l'uomo e per l'ambiente. Ciò garantisce che i materiali utilizzati per realizzare l'apparecchio possano essere recuperati e che si possano ottenere notevoli risparmi nell'utilizzo di energia e materie prime.



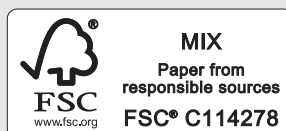
Dichiarazione di conformità

Con la presente dichiariamo che i nostri prodotti sono conformi alle Direttive Europee, ai regolamenti e ai requisiti applicabili nonché a tutti i requisiti delle norme a cui si fa riferimento.

ASKO

Inspired by Scandinavia

Le istruzioni per l'uso dell'apparecchio si possono trovare anche sul nostro sito web: www.asko.com



917385-a1

