

NOTICE D'UTILISATION

Sèche-linge

FR

TD75.C37X

TDC177XH

Tables des matières

Introduction	3	Nettoyage et entretien	35
Consignes de sécurité	4	35
.....	4	Que faire en cas de problèmes ?	41
Description du sèche-linge	10	41
.....	10	Service après-vente	45
Avant d'utiliser l'appareil pour la première fois	11	45
.....	11	Informations techniques	46
Installation et raccordement	12	46
.....	12	Tableau des programmes	47
Conseils préliminaires au séchage	24	47
.....	24	Élimination	49
Les étapes du séchage	27	49
.....	27	Guide d'utilisation rapide	50
Réglages	32	50
.....	32		

Cher client,

Nous vous remercions d'avoir choisi ce produit de qualité ASKO.

Nous espérons qu'il répondra à vos attentes. Le design scandinave associe des lignes pures, des fonctionnalités adaptées au quotidien et une excellente qualité. Tous nos produits bénéficient de ces caractéristiques essentielles qui justifient leur succès dans le monde entier.

Nous vous recommandons de lire d'abord cette notice avant d'utiliser votre appareil pour la première fois. Ce manuel vous indique aussi comment vous pouvez contribuer à la protection de l'environnement.

Les pictogrammes figurant dans cette notice ont les significations suivantes :

INFORMATION

Informations, conseils, astuces, ou recommandations

ATTENTION !

Attention – danger

RISQUE DE CHOC ÉLECTRIQUE !

Attention – risque de choc électrique

SURFACE BRÛLANTE !

Attention – risque de brûlure

RISQUE D'INCENDIE !

Attention – risque d'incendie

Notice originale

Voir Guide de mise en service rapide sur la dernière page.

Généralités

Veillez lire cette notice et la conserver pour vous y référer ultérieurement.

- **N'utilisez pas le sèche-linge tant que vous n'avez pas lu et compris ces instructions.**
- L'inobservation des instructions ou l'utilisation incorrecte de l'appareil peut endommager le linge ou le sèche-linge, ou encore occasionner des blessures à l'utilisateur.
- La notice d'utilisation est disponible sur notre site : www.asko-electromenager.fr
- L'appareil est destiné à être utilisé dans une zone ouverte au public.
- Avant de raccorder le sèche-linge au réseau électrique, veuillez lire attentivement la notice d'utilisation qui décrit l'appareil et la manière de s'en servir correctement et en toute sécurité. Ce manuel a été rédigé pour différents modèles et il est donc possible qu'il décrive des réglages ou des équipements qui ne sont pas disponibles sur votre sèche-linge.
- Confiez toutes les réparations et interventions à un professionnel. Les réparations effectuées par des personnes non qualifiées peuvent entraîner des accidents ou des pannes sérieuses.
- Après installation, laissez le sèche-linge en place pendant deux heures avant de le raccorder au réseau électrique.
- Il faut au moins deux personnes pour installer le sèche-linge au-dessus d'un lave-linge.
- Ne raccordez pas le sèche-linge au réseau électrique par un câble prolongateur.
- Ne branchez pas le sèche-linge à une prise de courant prévue pour un rasoir ou un sèche-cheveux.

ATTENTION !

Si le câble secteur est endommagé, faites-le remplacer par le fabricant, le service après-vente agréé, ou un technicien de qualification équivalente afin d'éviter tout danger.

-  ATTENTION !

L'appareil ne doit pas être commandé par un interrupteur externe tel qu'un minuteur, ou raccordé à un réseau électrique soumis à de fréquents délestages.

- **Lorsque le séchage est terminé, débranchez le câble d'alimentation de la prise secteur.**

Si vous êtes en possession d'un sèche-linge avec une connexion triphasée, ne retirez pas la fiche de la prise de courant.

- L'appareil doit être débranché de toute source d'énergie pendant l'entretien et le remplacement des pièces. Le débranchement doit permettre à l'opérateur de vérifier, à partir de n'importe quel point auquel il a accès, que la prise reste débranchée.
- En cas de raccordement inadéquat de l'appareil, d'utilisation incorrecte, ou d'intervention réalisée par des personnes non autorisées, le coût des réparations sera à la charge de l'utilisateur.
- L'air environnant le sèche-linge doit être exempt de poussières. La pièce dans laquelle le sèche-linge est installé doit être bien ventilée afin de prévenir le reflux des gaz de combustion provenant de feu ouvert (cheminées par exemple).
- Pour évacuer l'air sortant du sèche-linge, ne le raccordez pas à un tuyau destiné aux appareils brûlant du gaz ou d'autres combustibles (s'applique uniquement aux sèche-linge à évacuation).
- Après chaque séchage, nettoyez le filtre à peluches situé sur le hublot.
- Ne faites pas sécher de linge sale dans l'appareil.
- Le linge sale comportant des taches d'huile, acétone, alcool, dérivés du pétrole, détachant, térébenthine, cire et détachants de cire doit être lavé en machine à haute température avec une forte dose de lessive avant d'être séché dans l'appareil.
- Ne faites pas sécher dans l'appareil des vêtements comportant du latex ou du caoutchouc, des bonnets de bain ou de douche, ni du linge ou des couvertures contenant du caoutchouc mousse.

Consignes de sécurité

- Utilisez les assouplissants et produits similaires en respectant les conseils fournis par leurs fabricants.
- Il est recommandé de ne pas utiliser de solvants, de nettoyeurs abrasifs, de nettoyeurs pour vitres ou de nettoyeurs universels.
- N'installez pas l'appareil derrière une porte battante ou coulissante, ou dont les charnières sont situées du côté opposé à celles du hublot du sèche-linge. Positionnez l'appareil de façon à pouvoir ouvrir complètement le hublot.
- N'obstruez jamais la grille de ventilation.
- Ne placez pas l'appareil sur un tapis à poils longs afin de ne pas gêner la circulation de l'air.
- Le sèche-linge doit être installé dans un local exempt de poussière.
- Veillez à ce que les fibres ne s'accumulent pas autour du sèche-linge.



RISQUE D'INCENDIE !

Videz les poches, enlevez les briquets et les allumettes.

- Après avoir installé l'appareil, attendez 24 heures sans le manipuler avant de l'utiliser. Si vous devez le coucher sur le côté pendant le transport ou lors d'une réparation, placez-le sur le côté gauche, appareil vu de face (s'applique uniquement aux sèche-linge équipés d'une pompe à chaleur).
- Le sèche-linge ne doit pas toucher le mur ni les meubles adjacents.
- Si vous prévoyez de raccorder le sèche-linge à un système d'évacuation de l'air en usage pour un autre appareil, il faudra installer une vanne antiretour. Cette vanne empêchera l'air d'être refoulé dans le sèche-linge, ce qui pourrait l'endommager (s'applique uniquement aux sèche-linge à évacuation).
- Un flotteur met le sèche-linge à l'arrêt si le tuyau d'eau de condensation est obstrué ou si le réservoir de condensat risque de déborder (s'applique uniquement aux sèche-linge à condensation ou équipés d'une pompe à chaleur).

- Si vous voulez déplacer le sèche-linge ou le remiser dans un local non chauffé en hiver, il est indispensable de vider au préalable le bac de condensat (s'applique uniquement aux sèche-linge à condensation ou équipés d'une pompe à chaleur).
- La capacité de séchage maximale en kg est indiquée sur la plaque signalétique.

Sécurité

-  RISQUE D'INCENDIE !

Utilisez le sèche-linge pour sécher uniquement le linge lavé à l'eau. Ne mettez jamais dans votre appareil des vêtements nettoyés avec des produits inflammables (essence, trichloréthylène, etc.), cela peut provoquer une explosion.

- Si vous avez nettoyé vos vêtements à sec avec des nettoyants industriels ou des produits chimiques, ne les faites pas sécher dans l'appareil.
- Si la gaine d'évacuation est raccordée à une ouverture dans le mur, il est possible d'empêcher l'air froid de pénétrer dans la pièce en installant une grille d'aération (s'applique uniquement aux sèche-linge à évacuation).
- La gaine d'évacuation ne doit pas être raccordée à une cheminée active servant à évacuer les fumées ou les gaz résiduels, à un conduit destiné à l'aération des pièces comportant des équipements de combustion, ou à une cheminée utilisée par des tiers. Si les fumées ou les gaz résiduels sont refoulés dans la pièce où se trouve le sèche-linge, il existe un risque d'intoxication (s'applique uniquement aux sèche-linge à évacuation).
- Le sèche-linge est protégé par un dispositif antisurchauffe qui met automatiquement l'appareil à l'arrêt si la température monte trop haut (s'applique uniquement aux sèche-linge à évacuation ou à condensation).
- Si le filtre à peluches est saturé, le dispositif d'arrêt automatique antisurchauffe peut s'activer. Voir le chapitre "NETTOYAGE ET

Consignes de sécurité

ENTRETIEN" (s'applique uniquement aux sèche-linge à évacuation ou à condensation).

-  SURFACE BRÛLANTE !

ATTENTION ! Lorsque le sèche-linge est en service, sa partie arrière devient très chaude. Laissez l'appareil refroidir complètement avant de le toucher à l'arrière. (Suivez les instructions du chapitre "INSTALLATION ET RACCORDEMENT").

-  SURFACE BRÛLANTE !

N'interrompez jamais un programme de séchage et n'ouvrez pas le hublot avant la fin. Si vous êtes obligé de le faire pour une raison quelconque, agissez avec précaution lorsque vous retirez le linge, car il est très chaud et il existe un risque de brûlure.

Enlevez rapidement le linge du tambour et étendez-le pour qu'il refroidisse le plus vite possible.

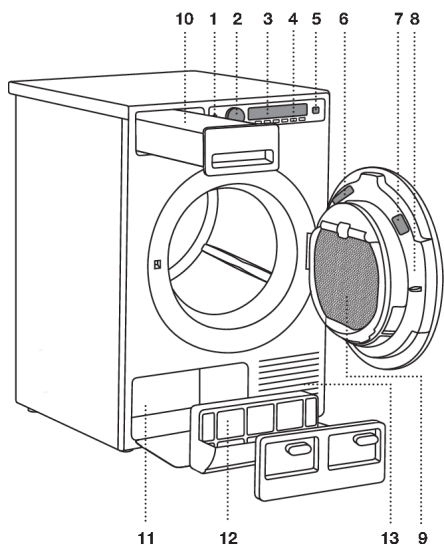
Sécurité enfants

- Ne laissez pas les enfants jouer avec le sèche-linge.
- Empêchez vos enfants et vos animaux de compagnie d'entrer dans le tambour du sèche-linge.
- Avant de fermer le hublot et de lancer un programme, assurez-vous qu'il n'y a rien d'autre que du linge dans le tambour (par exemple, qu'un enfant n'a pas grimpé dans le sèche-linge et a refermé le hublot depuis l'intérieur).
- **Activez la sécurité enfants.** Voir le chapitre RÉGLAGES
- **Maintenez les enfants de moins de 3 ans à l'écart de l'appareil à moins de les surveiller en permanence.**
- Ce sèche-linge a été fabriqué en conformité avec toutes les normes de sécurité en vigueur. Les enfants à partir de 8 ans et les personnes disposant de capacités physiques ou mentales réduites – ou manquant d'expérience et de connaissances –

peuvent utiliser ce sèche-linge. sous surveillance, à condition d'avoir reçu des instructions sur la manière de s'en servir en toute sécurité et d'avoir bien compris les risques auxquels ils pourraient s'exposer. Les enfants ne doivent pas jouer avec l'appareil ; ils ne doivent pas non plus effectuer sans surveillance des tâches de nettoyage et d'entretien.

CONSERVEZ CETTE NOTICE POUR VOUS Y RÉFÉRER ULTÉRIEUREMENT !

Description du sèche-linge



1. Interrupteur général (touche Marche/Arrêt)
2. Sélecteur de programme
3. Afficheur
4. Touches de réglages
5. Touche Départ/Pause
6. Plaque signalétique comportant les caractéristiques du sèche-linge (sur la face interne du hublot)
7. Codes QR et AUID (sur la face interne du hublot)
8. Hublot
9. Filtre à peluches du hublot
10. Bac de condensat (selon le modèle)
11. Pompe à chaleur
12. Filtre de la pompe à chaleur
13. Évén

Avant d'utiliser l'appareil pour la première fois

Emballage

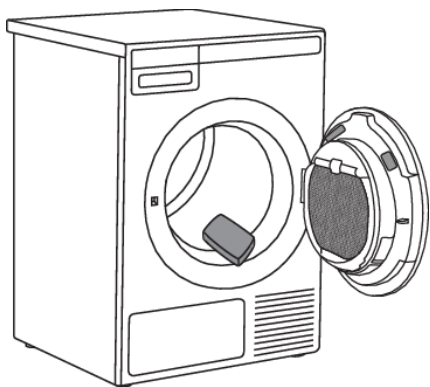
Retirez tous les emballages.

Pensez à trier les matériaux d'emballage conformément aux consignes de votre commune (voir le chapitre « Mise au rebut »).

Nettoyage

Débranchez le sèche-linge de la prise secteur et ouvrez le hublot. Avant d'utiliser le sèche-linge pour la première fois, nettoyez le tambour avec un chiffon doux en coton humidifié à l'eau.

Dans le cas d'un branchement triphasé de l'appareil, coupez l'interrupteur de la prise principale.



💡 INFORMATION

Aucun programme ne peut démarrer tant que le hublot est ouvert.

Choix de la langue

Après avoir raccordé le sèche-linge (voir le chapitre « Installation et raccordement ») et l'avoir mis en marche pour la première fois, choisissez votre langue préférée.

Pour la suite du séchage, voir le chapitre « Les étapes du séchage ».

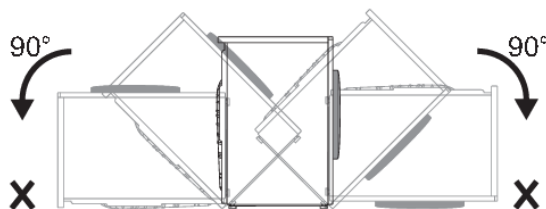
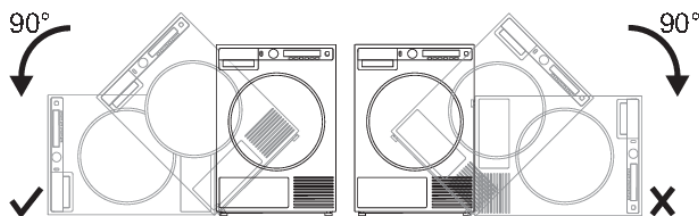
💡 INFORMATION

Lorsque vous utilisez le sèche-linge pour la première fois, ou si vous ne vous en êtes pas servi pendant une longue période, un léger bruit peut se faire entendre. C'est normal, et il disparaîtra au bout de quelques cycles.

Installation et raccordement

💡 INFORMATION

Après avoir installé l'appareil, attendez 24 heures sans le manipuler avant de l'utiliser. Si vous devez le coucher sur le côté pendant le transport ou lors d'une réparation, placez-le sur le côté gauche, appareil vu de face.



Emplacement du sèche-linge

Vous pouvez placer le sèche-linge sur le sol ou en colonne, sur un lave-linge.

💡 INFORMATION

Il faut au moins deux personnes pour installer le sèche-linge au-dessus d'un lave-linge.

Le sèche-linge émet de la chaleur. Par conséquent, ne l'installez pas dans une très petite pièce, car le séchage durera plus longtemps en raison du faible volume d'air disponible.

💡 INFORMATION

Ne placez pas le sèche-linge dans un local où il peut geler en hiver, car l'appareil ne peut pas fonctionner correctement à une température aussi basse ; il serait susceptible de geler lui aussi et serait donc endommagé.

Pour que le sèche-linge fonctionne au mieux, installez-le dans une pièce suffisamment aérée où la température ambiante est comprise entre 15 et 25°C.

⚠ ATTENTION !

N'installez pas l'appareil derrière une porte battante ou coulissante, ou dont les charnières sont situées du côté opposé à celles du hublot du sèche-linge. Positionnez l'appareil de façon à pouvoir ouvrir complètement le hublot.

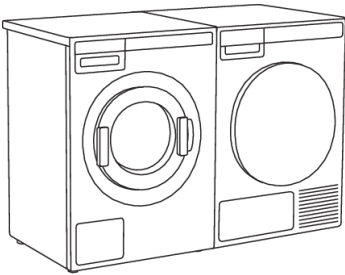
💡 INFORMATION

N'obstruez jamais la grille de ventilation.

⚠ ATTENTION !

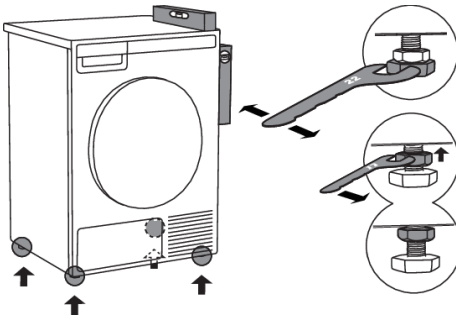
Ne placez pas l'appareil sur un tapis à poils longs afin de ne pas gêner la circulation de l'air.

Appareil pose libre



Vous pouvez placer le sèche-linge à côté d'un lave-linge.

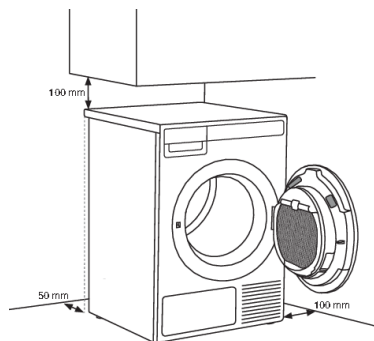
Si les pieds du sèche-linge n'adhèrent pas suffisamment au sol, l'appareil peut se déplacer pendant son fonctionnement. Pour l'empêcher de glisser, placez-le sur un tapis antidérapant, ou bien fixez sur les deux pieds avant les pieds à ventouses fournis.



Installez le sèche-linge de façon à ce qu'il soit stable. Utilisez un niveau à bulles pour mettre l'appareil à niveau dans le sens longitudinal et le sens transversal en tournant les pieds réglables avec une clé plate de 22 mm (ajustement en hauteur de 15 mm au maximum). Puis serrez fermement les contre-écrous avec une clé plate de 17 mm en les tournant vers le fond du lave-linge

Installation et raccordement

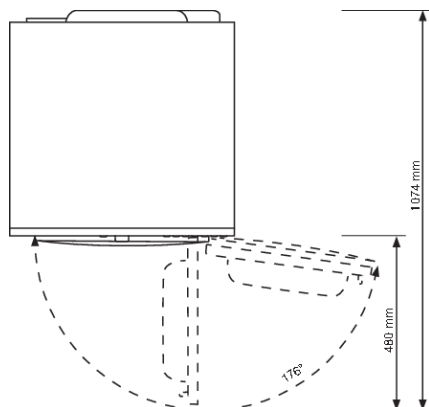
Espace libre autour du sèche-linge pour un fonctionnement optimum



💡 INFORMATION

Le sèche-linge ne doit pas toucher le mur ni les meubles adjacents. Pour un séchage optimal, respectez la distance entre l'appareil et le mur, indiquée à la figure.

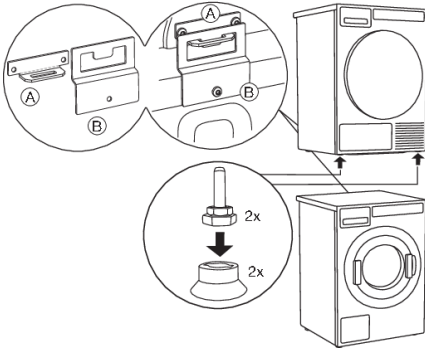
Ouverture du hublot du sèche-linge (vue de dessus)



Pose en colonne sur un lave-linge

Pour installer le sèche-linge sur un lave-linge, utilisez les pieds à ventouse et le dispositif antibasculement (A + B) fournis dans la boîte en carton que vous trouverez dans le tambour de l'appareil. La pièce antibasculement B est prévue pour un lave-linge ASKO et il sera difficile, ou même impossible, de la fixer à une machine d'une autre marque. Si les dimensions du lave-linge et du sèche-linge ne sont pas identiques, ou si vous avez installé un accessoire dissimulé entre les deux appareils, vous pouvez vous procurer des barrettes de jonction auprès du service Clients (... disponible uniquement pour sèche-linge HH (Hidden Helpers) ou TD75 monté sur lave-linge WM80 ou WM85 ; ne convient pas à une autre combinaison).

Installation et raccordement



Tous les lave-linge ASKO peuvent supporter le poids du sèche-linge.

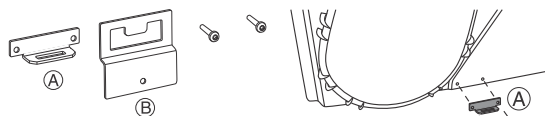
💡 INFORMATION

Le lave-linge sur lequel vous prévoyez de placer le sèche-linge doit être capable de supporter son poids (voir la plaque signalétique du lave-linge ou ses caractéristiques techniques).

Installation et raccordement

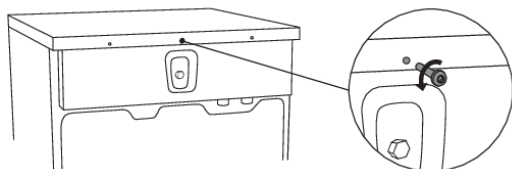
Comment monter le sèche-linge sur le lave-linge (ASKO):

Vous trouverez dans le tambour du sèche-linge une boîte en carton contenant les pieds à ventouse et le dispositif antibasculement.

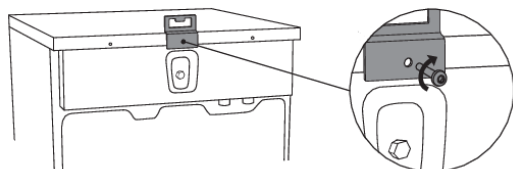


1
Le dispositif antibasculement se compose de deux pièces en métal (A + B).

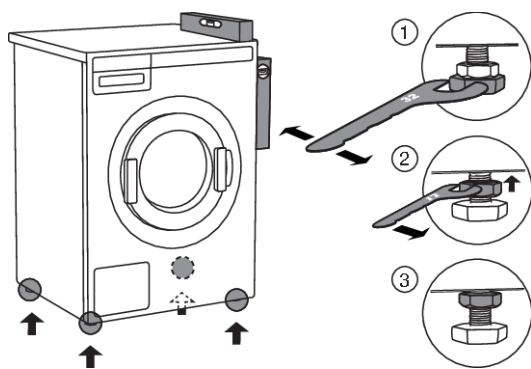
Fixez la pièce A à l'arrière du sèche-linge avec deux vis.



2
Enlevez la vis à l'arrière du lave-linge.



3
Utilisez cette vis pour fixer la pièce B à l'arrière du lave-linge.

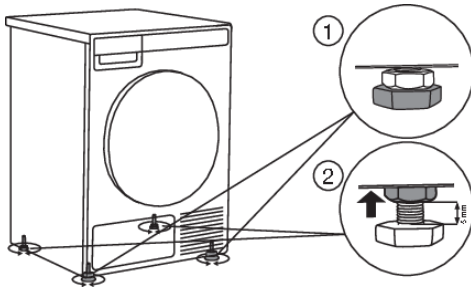


4
Mettez le lave-linge à niveau pour qu'il soit parfaitement stable:

1. Mettez-le à niveau, à l'horizontale et à la verticale, en faisant tourner les pieds réglables avec une clé n° 32. Les pieds permettent un ajustement en hauteur de +/- 1 cm.
2. Après avoir ajusté la hauteur des pieds, tournez les contre-écrous avec une clé n° 17 pour les faire monter vers le fond du lave-linge ↑.
3. Serrez les contre-écrous.

Installation et raccordement

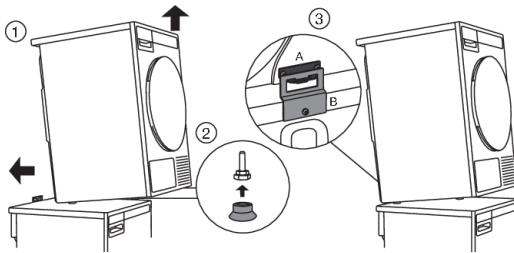
Suite du tableau de la page précédente



5

Réglez les pieds du sèche-linge:

1. Serrez à fond les deux pieds avant.
2. Desserrez les pieds arrière de 3,5 tours ou de 5 mm, puis vissez les contre-écrous vers le fond de l'appareil ↑.



6

Placez le sèche-linge sur le lave-linge:

1. Soulevez l'avant du sèche-linge de 5 à 10 cm en l'inclinant vers l'arrière.
2. Fixez les pieds à ventouse sur les pieds avant du sèche-linge.
3. Poussez le sèche-linge dans l'élément antibasculement (de sorte que la pièce B s'insère dans la pièce A) et relâchez-le (Voir la figure sur la page précédente).

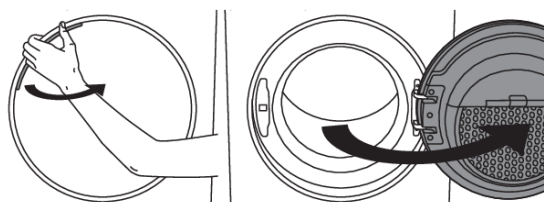
💡 INFORMATION

Vérifiez que le dispositif antibasculement est bien verrouillé.

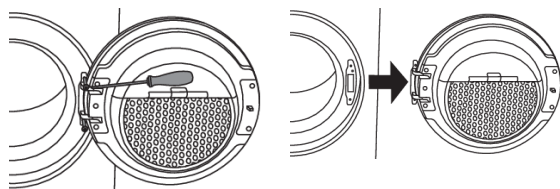
Installation et raccordement

Inversion du sens d'ouverture du hublot

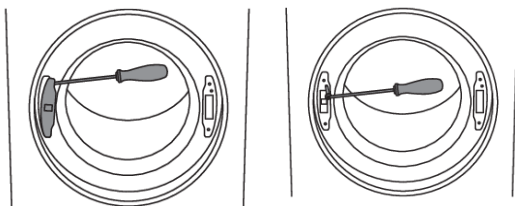
Pour inverser le sens d'ouverture du hublot, procédez de la façon suivante:



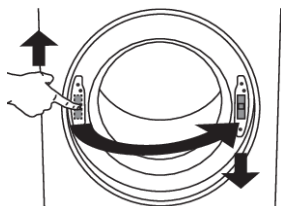
1
Ouvrez complètement le hublot.



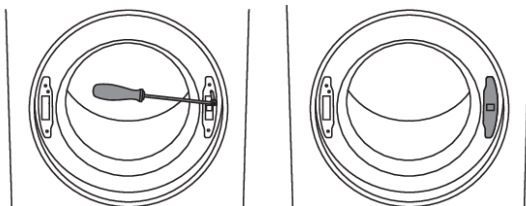
2
Enlevez les vis et retirez le hublot.



3
Avec un tournevis, soulevez l'enjoliveur de la serrure et retirez-le, puis enlevez les vis fixant la serrure.



4
Poussez la serrure vers le haut et enlevez-la. Fixez-la sur le côté opposé en la poussant vers le bas.



5
Serrez les vis sur la serrure. Remettez l'enjoliveur en place.

Installation et raccordement

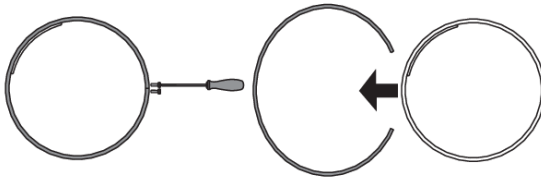


6

Démontez la charnière (à gauche) et la serrure (à droite), intervertissez leur emplacement et revissez-les (charnière sur la droite et serrure sur la gauche).

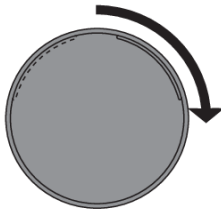
INFORMATION

Utilisez un tournevis pour soulever les pièces en plastique et les enlever plus facilement.



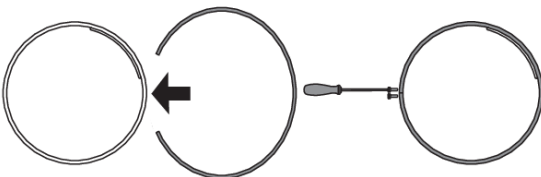
7

Retirez provisoirement le joint du hublot.



8

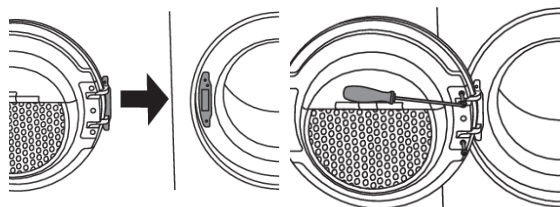
Tournez le hublot de 90° de façon à ce que le symbole indiquant l'ouverture du hublot se trouve sur le côté opposé.



9

Tournez le joint de 180°, replacez-le autour du hublot et revissez-le.

Installation et raccordement



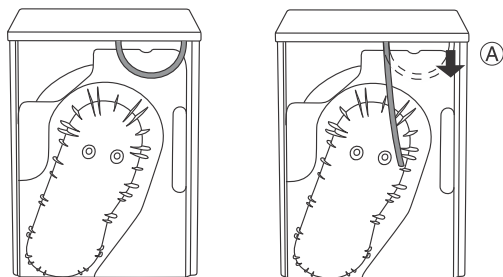
10

Installez le hublot à l'avant et vissez le hublot.

Évacuation de l'eau de condensation

L'humidité du linge est drainée dans le condenseur de vapeur d'eau et s'accumule dans le bac de condensat. Ce bac doit être vidé régulièrement (voir le chapitre "*Nettoyage et entretien*").

Pour simplifier les opérations, ne pas être obligé de vider le bac de condensat et éviter l'interruption du programme quand ce bac est plein, vous pouvez conduire le tuyau de vidange du condensat – qui se trouve à l'arrière de l'appareil – à l'évacuation des eaux usées (voir le chapitre "*Réglage / Eau de condensation*").

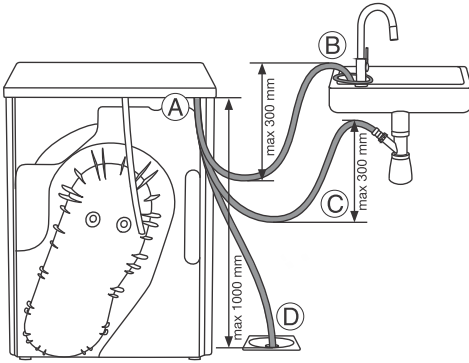


1

Retirez le petit tuyau de sa fixation (A)

Installation et raccordement

Suite du tableau de la page précédente



2

Raccordez à cette fixation (A) le tuyau de vidange fourni.

Amenez l'extrémité du tuyau de vidange du condensat à une évacuation. Attachez-le à un robinet (B) pour qu'il ne glisse pas durant son utilisation.

Vous pouvez aussi raccorder le tuyau de vidange au siphon d'un évier (C) ou directement à la canalisation des eaux usées (D).

Ensuite, l'eau est évacuée directement dans un évier, un siphon, ou une conduite des eaux usées.

💡 INFORMATION

Ne tirez pas sur le tuyau de vidange et veillez à ce qu'il ne soit pas tendu, comprimé ou coudé.

⚠ ATTENTION !

Si vous décidez d'évacuer l'eau de condensation dans un évier, un siphon ou la canalisation des eaux usées, veillez à ce que le tuyau de vidange soit fixé correctement. Vous éviterez ainsi une fuite d'eau qui pourrait provoquer des dommages indésirables.

⚠ ATTENTION !

Utilisez toujours les tuyaux fournis avec l'appareil.

⚠ ATTENTION !

Si vous raccordez le sèche-linge à un système d'évacuation de l'air en usage pour un autre appareil, il faudra installer une vanne antiretour. Elle empêchera l'air d'être refoulé dans le sèche-linge, ce qui pourrait l'endommager.

Installation et raccordement

Raccordement au réseau électrique

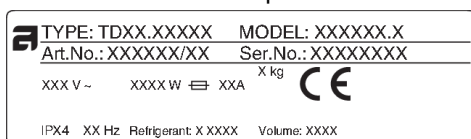
RISQUE DE CHOC ÉLECTRIQUE !

Après installation, laissez le sèche-linge en place pendant deux heures avant de le raccorder au réseau électrique.

Branchez l'appareil à une prise secteur raccordée à la terre. Après installation, elle doit rester facilement accessible et son conducteur de terre doit être conforme à la réglementation en vigueur.

Si vous êtes en possession d'un sèche-linge avec un branchement triphasé, le branchement doit être effectué par un spécialiste qualifié et autorisé.

Raccordement prévu à la livraison



Les caractéristiques de votre sèche-linge figurent sur sa plaque signalétique.

La protection devra être réalisée par un dispositif de coupure différentiel de type A.

ATTENTION !

Ne raccordez pas le sèche-linge au réseau électrique par un câble prolongateur.

INFORMATION

Ne branchez pas le sèche-linge à une prise de courant prévue pour un rasoir ou un sèche-cheveux.

INFORMATION

Les réparations et l'entretien liés à la sécurité et aux performances doivent être effectués par un professionnel qualifié.

Fonctionnement à pièces

(Uniquement sur certains modèles)

La machine est préparée pour un fonctionnement à pièces.

Le propriétaire/distributeur peut trouver des informations détaillées dans le manuel de service.

Cette installation doit être effectuée par un professionnel qualifié.

Le monnayeur doit pouvoir court-circuiter deux lignes de signaux pendant 10 minutes.

Cela permettra à l'utilisateur de charger l'appareil, de choisir un programme et de le lancer après avoir inséré les pièces.

« Veuillez payer pour continuer » apparaît sur l'écran lorsque la machine est mise en marche avec l'interrupteur principal (en appuyant sur le bouton Départ).

Conseils préliminaires au séchage

Ce chapitre comporte plusieurs conseils sur la façon de préparer votre linge avant le séchage.

Tri du linge

Triez le linge selon :

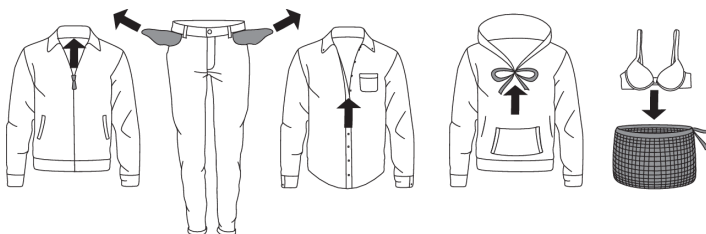
- la nature des fibres,
- l'épaisseur des textiles.

Pour que le séchage soit plus homogène, vérifiez que vos vêtements sont composés de matières similaires.

Vêtements

1. Fermez les boutons, les fermetures à glissières et les bandes auto-agrippantes pour qu'elles n'abiment pas le linge.
2. Retournez les poches à l'envers.
3. Mettez le linge très délicat dans un filet de protection.

(Le filet de lavage est un accessoire vendu dans le commerce.)



💡 INFORMATION

Le linge à sécher en machine doit avoir été essoré à 1000 tr/min. au minimum. Une vitesse d'essorage supérieure vous fera économiser de l'électricité en réduisant la durée du séchage.

💡 INFORMATION

Si vous décidez de sécher uniquement une grande pièce de linge, nous vous recommandons de sécher les petits vêtements à part.

Symboles d'entretien






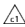






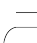
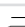

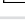


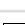
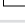





Observez les symboles d'entretien figurant sur les étiquettes des vêtements.

Symboles d'entretien des textiles :

👕 Lavage		
Normal	Fragile	
👕	Température max. de lavage 90 °C	👕
👕	Température max. de lavage 60 °C	👕
👕	Température max. de lavage 40 °C	👕

Conseils préliminaires au séchage

Suite du tableau de la page précédente

	Température max. de lavage 30 °C	
	Lavage à la main	
	Lavage interdit	
	Blanchiment	
	Eau de Javel possible à l'eau froide	
	Eau de Javel interdite	
	Nettoyage à sec	
	Possible avec tous les solvants	
	Perchloréthylène R11, R113, solvants pétroliers	
	Kérosène, alcool pur et R113	
	Nettoyage à sec interdit	
	Repassage	
	Repassage au fer à 200°C max.	
	Repassage au fer à 150°C max.	
	Repassage au fer à 110°C max.	
	Repassage interdit	
	Séchage naturel	
	Sécher à plat	
	Sécher sans essorer au préalable	
	Suspendre sur un fil ou un cintre	
	Séchage en machine	
	Température élevée possible	
	Température modérée possible	
	Séchage en machine interdit	

Conseils préliminaires au séchage

Les matières (fibres) qui peuvent sécher en machine



Ces symboles signifient que ces matières peuvent sécher en machine. Les vêtements séchés dans un sèche-linge sont plus doux et plus aérés que les vêtements séchés à l'air libre.



INFORMATION

Le sèche-linge n'utilise pas particulièrement les textiles. Les peluches collectées par le filtre sont constituées de poussières et résidus de fibres qui se détachent lorsque l'on porte les vêtements.

Les matières (fibres) qui ne peuvent pas sécher en machine



Ce symbole signifie que cette matière ne peut pas sécher en machine.

Ne faites jamais sécher en machine:

- les vêtements que vous avez vous-même nettoyés avec des produits chimiques ou "à sec",
- les mousses de matière plastique,
- les fibres de verre.

ÉTAPE 1: trie le linge

Voir le chapitre « Conseils préliminaires au séchage »

ÉTAPE 2 : mettez le lave-linge en marche.



Mise en marche

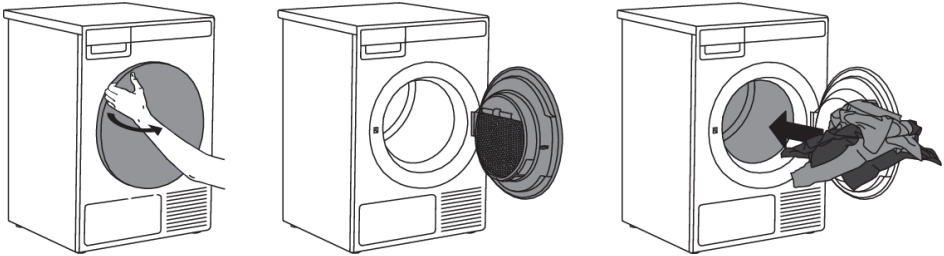
Appuyez sur la touche  Marche/Arrêt.

Arrêt

Appuyez sur la touche  Marche/Arrêt.

ÉTAPE 3: chargez le linge

Ouvrez le hublot en le tirant vers vous.



Chargez le linge dans le tambour. Vérifiez auparavant qu'il n'y a pas de boule à détergent au milieu des vêtements,

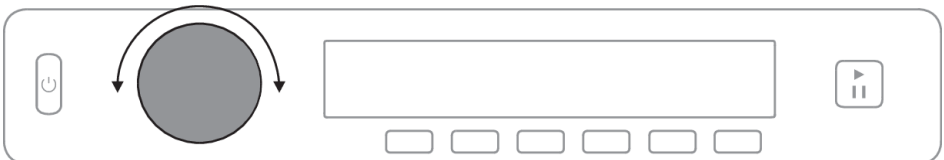
car elle pourrait fondre et abîmer votre linge et l'appareil.

Ne surchargez pas le tambour ! (Consultez le tableau des programmes et respectez la charge nominale indiquée sur la plaque signalétique.)

Si le tambour est trop plein, le linge sera plus froissé et peut-être pas uniformément sec.

ÉTAPE 4: choisissez le programme de séchage

Choisissez le programme en tournant le sélecteur vers la droite ou la gauche. Validez la sélection du programme en appuyant sur la touche située sous ce programme.









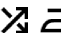





Les étapes du séchage

Sélectionnez le programme en fonction du type de linge et de l'humidité résiduelle que vous désirez obtenir.

La durée du programme prévue s'affiche.

Choisissez l'un des programmes ci-dessous :

(le propriétaire/distributeur peut modifier les paramètres et renommer le programme)

	Programme (programme par défaut d'usine)	Max kg*	Description
	EXTRA AUTO, Temp normale	7	Utilisez ce programme pour du linge en coton non délicat. Après séchage, il sera complètement sec et prêt à être rangé dans l'armoire.
	SEC AUTO, Temp normale	7	Utilisez ce programme pour du linge en coton non délicat. Après séchage, il sera complètement sec et prêt à être rangé dans l'armoire.
	NORMAL AUTO, Temp normale	7	Utilisez ce programme pour du linge en coton non délicat de la même épaisseur environ. Après séchage, il sera sec.
	REPASSAGE MANUEL AUTO, Temp normale	7	Utilisez ce programme pour du linge en coton. Après séchage, un repassage manuel est nécessaire.
	REPASSAGE MACHINE AUTO, Temp normale	7	Utilisez ce programme pour du linge en coton. Après séchage, un repassage machine est nécessaire.
	SÉCHAGE MIXTE	3,5	Ce programme est utilisé pour des tissus synthétiques ou en fibres mélangées, tels que les vêtements de sport multifonctionnels. Après séchage, un repassage n'est pas nécessaire.
	REPASSAGE MIXTE	3,5	Ce programme est utilisé pour des tissus synthétiques ou en fibres mélangées. Après séchage, un repassage est nécessaire.
	DURÉE 80 min	4	Le cycle s'arrêtera une fois la durée définie atteinte. Le programme horaire convient aux petites charges.
	DURÉE 60 min	4	Le cycle s'arrêtera une fois la durée définie atteinte. Le programme horaire convient aux petites charges.
	DURÉE 40 min	4	Le cycle s'arrêtera une fois la durée définie atteinte. Le programme horaire convient aux petites charges.
	DURÉE 20 min	4	Le cycle s'arrêtera une fois la durée définie atteinte. Le programme horaire convient aux petites charges.
	AÉRATION 60 min	2	Utilisez ce programme pour simplement rafraîchir ou adoucir les vêtements.

* Poids max. de linge sec

INFORMATION

Si votre linge n'est pas sec au degré voulu, choisissez un programme plus adapté.

ÉTAPE 5: choisissez les réglages du programme

Les réglages du programme vous permettent d'adapter plus finement le programme choisi à vos besoins. Voir le chapitre RÉGLAGES.

Seul le propriétaire/distributeur de l'appareil peut modifier les réglages !

Il est possible que certains réglages ne soient pas disponibles pour le programme que vous avez choisi.

Départ différé

Dans le sous-menu du programme sélectionné, vous pouvez définir le départ différé lorsque vous souhaitez que le programme de séchage démarre après un certain temps (de 1 heure à 100 heures, à partir du moment où vous appuyez sur la touche **Départ / Pause**). Le temps estimé jusqu'à la fin du séchage sera affiché.

Utilisez le sélecteur de programme pour régler de 1 h à 100 heures par intervalles d'une heure.

Appuyez sur la touche située sous le laps de temps/ durée pour valider votre réglage.

Appuyez sur la touche **Départ** pour lancer l'opération. Lorsque le compte à rebours est parvenu à zéro, le programme de séchage sélectionné démarre automatiquement.

Pour annuler le départ différé, appuyez sur la touche Annuler.

Appuyez ensuite sur la touche Départ pour lancer le programme.

Le compte à rebours pour le départ différé s'arrête au bout de 5 minutes.

Utilisez le bouton de sélection des programmes ou appuyez sur n'importe quelle touche, pour le réactiver. Le compte à rebours jusqu'au début du cycle de séchage s'affiche.

L'écran s'allume 1 minute avant le départ du programme de séchage.

Au terme du compte à rebours, la durée du séchage s'affiche à l'écran.

Les étapes du séchage

ÉTAPE 6: Fermez le hublot et lancez le programme de séchage.

Fermez le hublot du sèche-linge et appuyez sur la touche **Départ**/Pause.



▶ Départ (pression brève – démarrer/continuer)

|| Pause (pression brève – interrompre momentanément le lavage)

Stop (pression de 3 secondes – arrêter ou annuler)

Temps restant

La durée de séchage prévue en fonction du programme sélectionné et de la charge s'affiche en heures et minutes.

La durée de séchage réelle va dépendre du programme sélectionné, du volume de la charge, du type de linge, de la vitesse d'essorage lors du lavage, etc.

La durée de séchage réelle peut être plus longue ou plus courte que la durée prévue.

Pause, arrêt, ou modification du programme

Pour interrompre momentanément le programme, appuyez brièvement sur la touche Départ/Pause.

Pour continuer le programme, appuyez de nouveau sur la touche Départ/Pause.

Vous pouvez aussi mettre le programme de séchage en pause en ouvrant le hublot.

Pour continuer le programme, refermez simplement le hublot et appuyez sur la touche **Départ**/Pause.

Pour arrêter définitivement ou annuler le programme de séchage, appuyez 3 secondes sur la touche Départ/Pause.

Le programme sélectionné va s'arrêter et le cycle de refroidissement va commencer. La durée du cycle de refroidissement dépend du programme sélectionné.

Tant que le cycle de refroidissement n'est pas terminé, vous ne pouvez pas utiliser le sélecteur pour choisir un nouveau programme et le lancer avec la touche **Départ**/Pause.

⚠ ATTENTION !

Le programme de séchage se termine par un cycle de refroidissement au cours duquel les résistances ne chauffent pas. À la fin du programme, le linge est ainsi à une température convenable et vous ne risquez pas de toucher des vêtements trop chauds lorsque vous les retirez du tambour.

Vous pouvez aussi mettre un programme de séchage en pause en appuyant sur la touche MARCHE/ARRÊT.

Le sèche-linge s'éteindra.

ÉTAPE 7: Fin du programme

À la fin du séchage, l'afficheur indique que le programme est terminé.

Lorsque le séchage est terminé, si vous avez sélectionné l'option Antifroissage, le tambour continue de tourner.

Ouvrez le hublot en le tirant vers vous et enlevez le linge du tambour.

Nettoyez le filtre à peluches (voir le chapitre « Nettoyage et entretien »).

Vérifiez que le tambour est vide, puis fermez le hublot.

5 minutes après la fin du programme ou la dernière activation, l'afficheur s'éteint et passe en mode Veille afin d'économiser l'électricité.

Pour rallumer l'afficheur, appuyez sur la touche MARCHE/ARRÊT ou ouvrez le hublot.



INFORMATION

Après chaque programme de séchage, nettoyez le filtre à peluches situé à l'intérieur du hublot et videz le bac de condensat (voir le chapitre « Nettoyage et entretien »).



SURFACE BRÛLANTE !

Si le filtre à peluches et le filtre de la pompe à chaleur sont saturés, la sécurité antisurchauffe risque d'arrêter automatiquement l'appareil. Nettoyez le filtre, attendez que la machine refroidisse et essayez de la remettre en marche. Si le sèche-linge ne redémarre pas, faites appel au service après-vente.



ATTENTION !

Lorsque le séchage est terminé, débranchez le câble d'alimentation de la prise secteur.

Si vous êtes en possession d'un sèche-linge avec une connexion triphasée, ne retirez pas la fiche de la prise de courant.


Réglages

Seul le propriétaire/distributeur de l'appareil peut modifier les réglages !

(le propriétaire/distributeur doit vérifier le manuel de service)

Affichage	Réglage	Description
Nettoyage du filtre de la pompe	Marche/Arrêt	
Nettoyage du filtre sur le hublot	0 --> 10	
Nettoyage du condenseur d'eau	10 --> 100	(étape 10)
Eau de condensation	Vidange/Réservoir	
Système de paiement	Marche/Arrêt	
Activation de l'Élément chauffant 2	Marche/Arrêt	
Changer de programme	Sur chaque programme (certains réglages ne peuvent pas être appliqués sur certains programmes)	En modifiant les réglages, il est possible de créer et de personnaliser votre propre programme. Le programme peut être renommé.
• Très sec	0 --> 3	
• Antifroissage	Arrêt, (1 h --> 4 h)	
• Enregistrer le programme	Substituer à l'existant / Enregistrer comme nouveau	
Durée programmée		
• Durée du programme 80 min	20 --> 240 min	
• Durée du programme 60 min	20 --> 240 min	
• Durée du programme 40 min	20 --> 240 min	
• Durée du programme 20 min	20 --> 240 min	
• Enregistrer le programme	Substituer à l'existant / Enregistrer comme nouveau	
Sécurité enfants	Marche/Arrêt	

Suite du tableau de la page précédente

Affichage	Réglage	Description
Programmes		Le programme sélectionné apparaîtra à l'écran
Langue (sélection de la langue)	Sélectionnez votre langue - appuyez sur le bouton sous le drapeau	<ul style="list-style-type: none"> • Sélectionner la langue : en faisant pivoter le sélecteur de programme • Confirmer la langue : en appuyant sur la touche située sous le drapeau du pays
Sélection de langue temporaire	Marche/Arrêt	(de 0 à 5) Vous pouvez sélectionner jusqu'à 5 langues, qui seront disponibles dans le menu principal.
Réglage du son	0 --> 5	
Affichage :		
<ul style="list-style-type: none"> • Luminosité 	1 --> 5	
<ul style="list-style-type: none"> • Afficher le logo 	Marche/Arrêt	
Mode "veille"	Normal/Pas de mode veille	
Vue détaillée	Marche/Arrêt	
Mode démo	Marche/Arrêt	
Départ différé	Marche/Arrêt	1 h --> 100 h
Mode Heure/lcône	Heure/lcône	
ID de la machine	0 --> xxx	
Réglages Wi-Fi		En allumant le module Wi-Fi, la consommation d'énergie augmente en mode veille.

BRUITS

(selon le modèle)

INFORMATION

Pendant le séchage ou durant sa première phase, le compresseur et la pompe peuvent faire certains bruits qui n'affectent pas l'opération.

Bourdonnement : c'est le bruit du compresseur. L'intensité du bruit dépend du programme et de la phase du séchage.

Ronronnement : le compresseur est ventilé de temps en temps.

Réglages

Bruit de pompage ou d'un liquide qui coule: la pompe aspire l'eau de condensation dans le réservoir de condensat.

Cliquètement: ce bruit est dû au nettoyage automatique de l'échangeur de chaleur (compresseur).

Ruissèlement: perceptible pendant le nettoyage automatique.

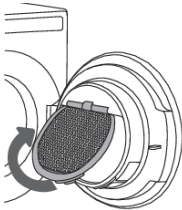
Cliquetis: on peut entendre ce bruit si les vêtements comportent des éléments durs (boutons, fermetures à glissières).

INFORMATION

Avant de procéder au nettoyage, mettez toujours l'appareil à l'arrêt et déconnectez-le du réseau électrique (débranchez le câble d'alimentation de la prise secteur).

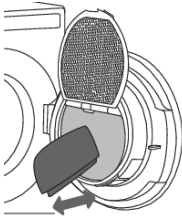
Nettoyage du filtre à peluches sur le hublot

Avant de procéder au nettoyage, mettez toujours l'appareil à l'arrêt et déconnectez-le du réseau électrique (débranchez le câble d'alimentation de la prise secteur).



1

Soulevez le couvercle du filtre à peluches.



2

À la main ou avec un chiffon, faites glisser le filtre à peluches pour enlever la couche de fibres et de fils.

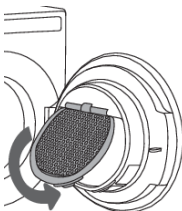
REMARQUE

Le filtre à peluches du hublot peut être assez desserré lors du nettoyage/du retrait des fibres et des fils. Ceci est normal en raison de la surface importante du filtre et des températures élevées à l'intérieur du sèche-linge.



3

Si nécessaire, nettoyez aussi le logement du filtre à peluches et le joint du hublot.

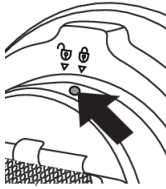


4

Fermez le couvercle du filtre à peluches.

Nettoyage et entretien

Suite du tableau de la page précédente



5

S'il est nécessaire de nettoyer la partie arrière du filtre à peluches, dévissez la vis et tournez le filtre de la position verrouillée à la position déverrouillée. Retirez l'ensemble de l'unité de filtrage et nettoyez-la soigneusement, puis remettez l'unité de filtrage dans sa position initiale après le nettoyage. Tournez le filtre de la position déverrouillée à la position verrouillée et serrez la vis.

💡 INFORMATION

Faites attention à ne pas vous pincer les doigts avec le couvercle du filtre.

💡 INFORMATION

Après chaque séchage, nettoyez le filtre à peluches situé sur le hublot.

💡 INFORMATION

N'utilisez jamais le sèche-linge sans le filtre à peluches ou avec un filtre endommagé.

Vidange du réservoir de condensat

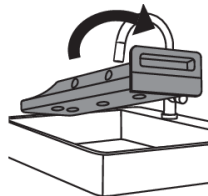
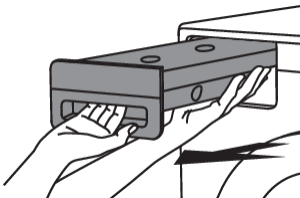
💡 INFORMATION

Videz le réservoir de condensat après chaque séchage.

Si le bac de condensat déborde, le programme de séchage se met automatiquement en pause.

Un message d'alerte s'affiche pour vous demander de vider le bac de condensat.

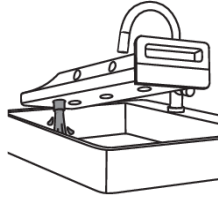
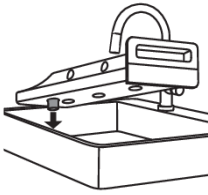
(Ignorez-le si le tuyau de vidange du condensat est raccordé à un siphon d'évier ou de sol ou bien accroché au rebord d'un évier).



1

Tirez le bac de condensat hors du sèche-linge, puis retournez-le au-dessus d'un évier, d'un lavabo, ou tout autre récipient de dimensions adéquates.

Suite du tableau de la page précédente



2

Videz l'eau en la laissant couler par l'ouverture de vidange.

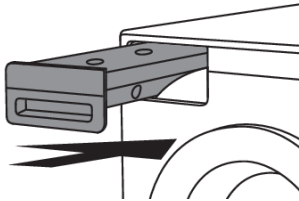
Pour que l'eau s'écoule plus facilement, tirez la goulotte hors de l'ouverture.

REMARQUE

Une quantité d'eau restera dans le réservoir de condensat, même une fois l'eau vidée.

3

Remettez le bac de condensat en place.



💡 INFORMATION

L'eau du bac de condensat n'est pas potable. Convenablement filtrée, elle peut servir au repassage.

⚠ ATTENTION !

N'ajoutez jamais de produits chimiques ni de parfums dans le réservoir de condensat.

💡 INFORMATION

Vous n'avez pas besoin de vider le bac de condensat si son tuyau de vidange est raccordé directement à l'évacuation des eaux usées (voir le chapitre "INSTALLATION ET RACCORDEMENT /Évacuation de l'eau de condensation").

💡 INFORMATION

Avant de déplacer le sèche-linge ou de le remettre dans un local non chauffé en hiver, vous devrez vider le bac de condensat.

Nettoyage et entretien

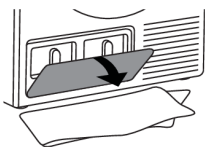
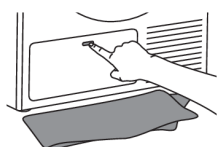
Nettoyage du filtre de la pompe à chaleur

💡 INFORMATION

Ne touchez pas à mains nues les pièces métalliques internes de l'échangeur de chaleur. Risque de blessures à cause des parties coupantes. Mettez des gants de protection appropriés lorsque vous nettoyez l'échangeur de chaleur.

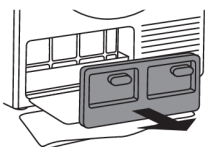
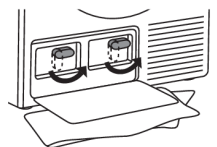
💡 INFORMATION

Le nettoyage incorrect des ailettes métalliques de l'échangeur de chaleur peut endommager définitivement le sèche-linge. N'appuyez pas sur les ailettes avec des objets durs, comme par exemple le tube en plastique d'un aspirateur.



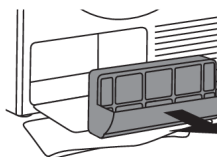
1

Un peu d'eau peut s'écouler pendant le nettoyage. Il est donc recommandé d'étaler une serpillière sur le sol. Ouvrez la trappe extérieure.



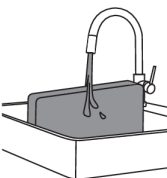
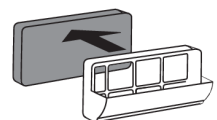
2

Saisissez les loqueteaux du couvercle intérieur et tournez-les vers le haut. Enlevez le couvercle intérieur.



3

Enlevez le filtre de la pompe à chaleur en le tirant par sa partie saillante.



4

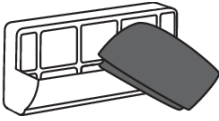
Enlevez de son logement la partie en mousse du filtre. Nettoyez-la sous l'eau courante, puis séchez-la avant de la remettre en place.

Vous pouvez nettoyer le filtre dans le lave-linge avec le programme de rinçage et une faible vitesse d'essorage. Séchez le filtre avant de le remettre en place dans son logement.

💡 INFORMATION

Nettoyez le filtre en mousse au moins une fois tous les 30 séchages ou lorsque c'est nécessaire.

Suite du tableau de la page précédente



5

Nettoyez aussi le logement du filtre de la pompe à chaleur et l'élément filtrant avec un chiffon doux et sec.

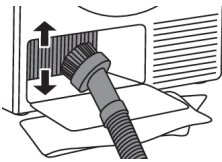
INFORMATION

La partie inférieure du logement comporte aussi un élément filtrant qu'il faut nettoyer soigneusement.

INFORMATION

Nettoyez le logement du filtre de la pompe à chaleur une fois tous les 30 séchages ou lorsque c'est nécessaire.

Lors du nettoyage automatique du filtre de la pompe à chaleur (disponible uniquement sur certains modèles) quelques gouttes d'eau peuvent s'écouler après le démontage du filtre ; il est donc recommandé d'étaler une serpillère sur le sol.



6

Vous pouvez enlever la poussière et les saletés présentes sur les ailettes métalliques de l'échangeur de chaleur avec un aspirateur équipé d'une brosse souple.

Déplacez doucement la brosse uniquement dans le sens des ailettes métalliques, de haut en bas et sans appuyer. Une pression excessive pourrait les endommager ou les tordre.

Nous vous recommandons de nettoyer l'échangeur de chaleur au moins tous les douze mois.

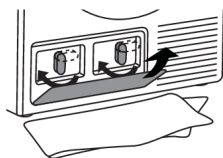
7

7 Remontez le filtre en mousse et le logement du filtre.



Nettoyage et entretien

Suite du tableau de la page précédente



8

Réinstallez la trappe intérieure et tournez les attaches sur la position verrouillée.

Refermez la trappe extérieure.

💡 INFORMATION

Veillez à insérer correctement le filtre de la pompe à chaleur dans son logement, sinon l'échangeur de chaleur situé à l'intérieur du sèche-linge pourrait s'encrasser.

Nettoyage de l'extérieur de l'appareil

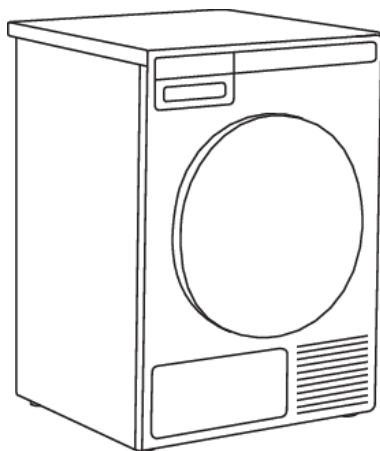
Nettoyez la carrosserie et l'afficheur de l'appareil avec un chiffon doux en coton humidifié à l'eau.

N'utilisez pas de solvants ou de nettoyeurs abrasifs qui pourraient endommager la machine (respectez les instructions et mises en garde du fabricant des détergents).

Essayez l'appareil avec un torchon doux jusqu'à ce qu'il soit sec.

💡 INFORMATION

Maintenez propre et frais l'espace autour du sèche-linge. La poussière, la chaleur et l'humidité rallongent la durée du séchage.



💡 INFORMATION

Débranchez toujours le sèche-linge de la prise secteur avant de le nettoyer.

Dans le cas d'un branchement triphasé de l'appareil, coupez l'interrupteur de la prise principale.

Que faire en cas de problèmes ?

Des perturbations provenant de l'environnement (par exemple de l'installation électrique) peuvent entraîner la signalisation de différentes erreurs (voir le tableau ci-après). Dans ce cas :

- Mettez l'appareil à l'arrêt, attendez au moins une minute, remettez l'appareil en marche et relancez le programme de séchage.
- Si l'erreur persiste, contactez le service après-vente agréé.
- Vous serez capable de résoudre vous-même la plupart des **problèmes** survenant lors de l'utilisation de l'appareil (voir ci-après le tableau de dépannage).
- Les **réparations** doivent être réalisées exclusivement par un professionnel qualifié.
- Les réparations ou réclamations résultant d'un raccordement ou d'une utilisation non conforme du sèche-linge ne sont pas couvertes par la garantie. Dans ce cas, les frais de l'intervention seront à la charge de l'utilisateur.



INFORMATION

La garantie ne couvre pas les dysfonctionnements dus aux perturbations de l'environnement (foudre, défaillances de l'installation électrique, catastrophes naturelles, etc.).

Problème/erreur	Cause	Que faire?
L'appareil ne démarre pas.	• L'interrupteur général n'est pas sur Marche.	• Vérifiez si vous avez appuyé sur la touche Marche/Arrêt.
	• La prise secteur n'est pas sous tension.	• Vérifiez le fusible. • Vérifiez si la fiche du cordon d'alimentation est insérée correctement dans la prise secteur.
La prise est sous tension mais le tambour ne tourne pas. Le sèche-linge ne fonctionne pas.	• Vous n'avez pas lancé le programme selon les instructions.	• Relisez la notice d'utilisation.
	• Le hublot est peut-être ouvert.	• Vérifiez si le hublot est fermé correctement.
	• Le bac de condensat est plein (uniquement pour les sèche-linge à condensation ou équipés d'une pompe à chaleur).	• Videz le bac de condensat (voir le chapitre NETTOYAGE ET ENTRETIEN) (uniquement pour les sèche-linge à condensation ou équipés d'une pompe à chaleur).
	• Vous avez peut-être sélectionné le Départ différé.	• Pour annuler l'option Départ différé, appuyez sur la touche 5 "Sauter".
L'appareil s'arrête de fonctionner au	• Le filtre à peluches est peut-être saturé. Par conséquent, la température a monté dans le sèche-linge, ce qui a provoqué la sur-	• Nettoyez le filtre à peluches (voir le chapitre "NETTOYAGE ET ENTRETIEN"). • Attendez que l'appareil refroidisse et essayez de le remettre en marche. S'il

Que faire en cas de problèmes ?

Suite du tableau de la page précédente

Problème/erreur	Cause	Que faire?
cours d'un programme.	chauffe et donc l'arrêt de l'appareil.	ne redémarre pas, appelez le service après-vente.
Le linge n'est pas bien sec ou le séchage dure trop longtemps.	<ul style="list-style-type: none"> Les filtres ne sont pas propres. 	<ul style="list-style-type: none"> Nettoyez les filtres (voir le chapitre "NETTOYAGE ET ENTRETIEN").
	<ul style="list-style-type: none"> Le sèche-linge est dans un local fermé, ou trop froid, ou trop petit. Il en résulte une température trop élevée de l'air ambiant. 	<ul style="list-style-type: none"> Veillez à ce que le local dans lequel l'appareil est installé soit suffisamment aéré : ouvrez la porte et/ou la fenêtre. Vérifiez si la température du local n'est pas trop haute ou trop basse.
	<ul style="list-style-type: none"> Le linge n'a pas été assez essoré. 	<ul style="list-style-type: none"> Si le linge est encore humide lorsque le programme est terminé, il faut lancer de nouveau un programme approprié (après avoir nettoyé les filtres).
	<ul style="list-style-type: none"> Trop grande ou trop petite quantité de linge dans le tambour. 	<ul style="list-style-type: none"> Choisissez un programme convenable ou des fonctions complémentaires.
	<ul style="list-style-type: none"> Les grandes pièces (comme les draps) se sont emmêlées. 	<ul style="list-style-type: none"> Avant le séchage, fermez les boutonsnières ou les fermetures à glissière des vêtements. Sélectionnez un programme adapté. Après le séchage, démêlez le linge et sélectionnez un programme complémentaire (par ex. Durée programmée).
Le linge est inégalement sec.	<ul style="list-style-type: none"> Vous avez mis à sécher des vêtements de compositions et d'épaisseurs différentes en trop grande quantité. 	<ul style="list-style-type: none"> Veillez à trier les textiles selon leur composition et leur épaisseur, à ne pas surcharger le tambour, et à choisir le programme adapté.
On entend un léger bruit de coups.	<ul style="list-style-type: none"> Si le sèche-linge n'a pas fonctionné pendant une longue période, les mêmes points des éléments porteurs ont été longtemps sollicités, ce qui est la cause d'une déformation temporaire. 	<ul style="list-style-type: none"> Le bruit va disparaître sans aucune intervention.
Le hublot s'ouvre durant le séchage.	<ul style="list-style-type: none"> Pression excessive sur le hublot (trop de linge dans le tambour). 	<ul style="list-style-type: none"> Réduisez la quantité de linge.

Que faire en cas de problèmes ?

Signalisation des défauts

En cas de défaut au cours du séchage, l'erreur correspondante s'affiche (Error X).



Appuyez quelques instants sur la touche INFO pour afficher la description de l'erreur.

Arrêtez le sèche-linge puis remettez-le en marche.

Les erreurs suivantes peuvent s'afficher (selon le modèle):

Problème/erreur	Erreur affichée à l'écran	Que faire?
E0	Défaut de l'unité de commandes.	Défaut de l'unité de commandes. Contactez le service après-vente.
E1	Erreur thermistor	Défaut de la sonde de température. Contactez le service après-vente.
E2	Erreur de communication.	Erreur de communication. Contactez le service après-vente.
E3	Erreur pompe.	Défaut de la pompe qui amène l'eau condensée dans le bac de condensat. Contactez le service après-vente.
E6	Défaillance du relais.	Défaut de l'unité de commandes. Contactez le service après-vente.
E7	Défaillance de la porte.	Défaut de l'unité de commandes. Contactez le service après-vente.
E8	Défaillance de la touche.	Défaut de l'unité de commandes. Contactez le service après-vente.
E9	Les versions des logiciels PB/UI ne sont pas compatibles.	Contactez le service après-vente.
E10	Erreur de communication EADBS.	Contactez le service après-vente.
E11	Erreur de communication moteur.	Contactez le service après-vente.

Que faire en cas de problèmes ?

INFORMATIONS avant, pendant et après le séchage

(selon le modèle)

Erreur affichée à l'écran	Que faire?
FR: Fermez le hublot avant d'appuyer sur Départ.	Fermez le hublot du sèche-linge avant de lancer ou de poursuivre le programme.
FR: Cette option n'est pas disponible à cette phase du cycle.	Cette option n'est pas disponible. Sélectionnez une option qui est disponible.
FR: Le programme a été interrompu par une panne d'électricité, relancez-le.	Appuyez sur la touche Départ /Pause pour relancer ou poursuivre le programme.
FR: Videz le bac avant de continuer le programme.	Voir le chapitre "NETTOYAGE ET ENTRETIEN".
FR: Nettoyez le filtre du hublot	Voir le chapitre "NETTOYAGE ET ENTRETIEN".
FR: Nettoyez le condenseur	Voir le chapitre "NETTOYAGE ET ENTRETIEN".
FR: Videz le réservoir d'eau et nettoyez le filtre du hublot.	Voir le chapitre "NETTOYAGE ET ENTRETIEN".
FR: La Sécurité enfant est active. Appuyez 3 secondes sur les touches pour la désactiver.	Voir le chapitre "RÉGLAGES".

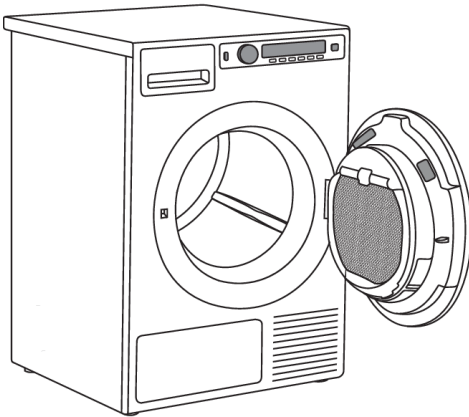
Avant de contacter le service après-vente

Consultez les chapitres "QUE FAIRE EN CAS DE PROBLÈME ?" et "NETTOYAGE ET ENTRETIEN", puis essayez de résoudre le problème vous-même.

Lorsque vous contactez le service après-vente, veuillez mentionner le modèle (1), le type (2) et le numéro de série (3) de votre sèche-linge.

Le modèle, le type, et le numéro de série figurent sur la plaque signalétique apposée sur la face intérieure du hublot du sèche-linge.

Les codes QR et AUID figurent aussi sur la face interne du hublot.





ATTENTION !

En cas de réparation, utilisez exclusivement des pièces détachées certifiées par des fabricants agréés.

ATTENTION !

Les réparations ou réclamations résultant d'un raccordement ou d'une utilisation non conforme du sèche-linge ne sont pas couvertes par la garantie. Dans ce cas, les frais de l'intervention seront à la charge de l'utilisateur.

	TYPE: TDXX.XXXXX	MODEL: XXXXXX.X
	Art.No.: XXXXXX/XX	Ser.No.: XXXXXXXX
XXX V ~	XXXX W ⇌ XXA	^X kg 
IPX4	XX Hz	Refrigerant: X XXXX Volume: XXXX

Informations techniques

Informations techniques

Hauteur	850 mm
Largeur	595 mm
Profondeur	654 mm
Poids (net)	57,0 kg
Volume du tambour	117 l
Capacité maximale	Voir la plaque signalétique
Puissance assignée	Voir la plaque signalétique
Matériau du tambour	Acier inoxydable
Matériau de la carrosserie	Peinture poudre sur acier galvanisé à chaud ou sur acier inoxydable.

Ce produit contient des gaz à effet de serre fluorés.

Type de réfrigérant	R450a
Quantité de réfrigérant	0,510 kg
PRG (potentiel de réchauffement global)	604
Équivalent CO2	0,309 t
Fermé hermétiquement.	

Tableau des programmes

Le tableau ci-dessous indique la consommation d'énergie et la durée de séchage pour un échantillon test composé de différentes charges de linge, et après essorage à différentes vitesses, conformément à la norme EN61121.

Les consommations indiquées ci-dessous ont été obtenues dans les conditions suivantes :

Température de l'air entrant	Température ambiante
Humidité de l'air entrant	50–60%
Température de séchage	Ce qui engendrerait une ambiguïté avec 2020181

TDC1771H

Programme	Charge	Vitesse d'essorage (tr/min)	Consommation d'énergie environ (kWh)*	Durée du programme environ (min)*
EXTRA AUTO, Temp normale	○	1400	1,80	165
	○	1600	1,76	158
SEC AUTO, Temp normale	○	1400	1,50	145
	○	1600	1,46	139
NORMAL AUTO, Temp normale	○	1000	1,45	140
	○	1400	1,25	120
	○	1600	1,16	115
REPASSAGE MANUEL AUTO, Temp normale	○	1400	1,15	115
	○	1600	1,01	107
REPASSAGE MACHINE AUTO, Temp normale	○	1000	1,10	110
	○	1400	0,90	95
	○	1600	0,81	86
SÉCHAGE MIXTE	⊖	1200	0,65	60
REPASSAGE MIXTE	⊖	1000	0,50	50

○ pleine charge (7 kg)

Tableau des programmes

Suite du tableau de la page précédente

⊖	Demi-charge
---	-------------

* Chez l'utilisateur, les valeurs peuvent différer de celles indiquées dans le tableau en raison de certaines variations : type des fibres, quantité de linge, vitesse d'essorage, fluctuations du secteur, température ambiante et humidité.

Mise au rebut / recyclage des emballages



Nos emballages sont en matériaux écologiques qui peuvent être recyclés, remis au service de la propreté ou détruits sans risque pour l'environnement. Dans ce but, tous les matériaux d'emballage sont pourvus du marquage approprié.

Le symbole sur le produit ou sur son emballage indique que le produit ne doit pas être traité comme un déchet domestique normal. Mettez le produit au rebut dans un centre de collecte agréé pour le traitement des DEEE.

Lorsque vous mettez un appareil usagé au rebut, coupez son câble d'alimentation et cassez le dispositif de fermeture de la porte pour éviter que les enfants ne s'y enferment (risque d'asphyxie).

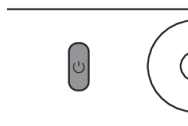
En mettant ce produit au rebut conformément aux recommandations, vous contribuerez à éviter des conséquences néfastes pour la santé et l'environnement. Pour tout renseignement sur la mise au rebut et le recyclage de ce produit, veuillez contacter la mairie ou le service de la propreté de votre commune, ou encore le magasin dans lequel vous l'avez acheté.

Guide d'utilisation rapide



1. Triez le linge

Triez le linge par type de fibre et selon son degré de souillure. Tenez compte des symboles d'entretien sur l'étiquette des vêtements. Fermez les boutonnières, les fermetures à glissières et auto-agripantes.

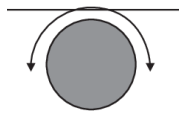


2. Appuyez sur la touche Marche/Arrêt (ON/OFF)



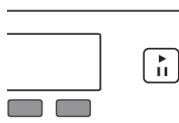
3. Ouvrez le hublot et chargez le linge

Vérifiez auparavant si le tambour est vide.



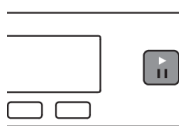
4. Choisissez le programme de séchage

Tournez le sélecteur sur le programme voulu.



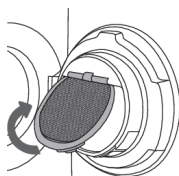
5. Choisissez les réglages du programme

Certains programmes peuvent être réglés. Voir le chapitre : RÉGLAGES



6. Fermez le hublot et appuyez sur la touche Départ/Pause.

La durée de séchage prévue s'affiche en heures et minutes.



7. Fin du programme

Ouvrez le hublot et retirez le linge du tambour.

Nettoyez les filtres. Voir le chapitre "NETTOYAGE ET ENTRETIEN".

Fermez le hublot.

Appuyez sur la touche Marche/Arrêt.

Débranchez le cordon d'alimentation du sèche-linge de la prise de courant (sauf si vous êtes en possession d'un sèche-linge avec une connexion triphasée)

ASKO

Inspired by Scandinavia

Gorenje, Partizanska 12, 3320 Velenje, Slovenija • www.asko.com



855762-a4



Nous nous réservons le droit de procéder à des modifications.