

ISTRUZIONI PER L'USO

Asciugatrice

IT

TD76.1A

T108HW

T108HCW

Sommario

Introduzione	3	PASSO 2: Accendere l'interruttore principale	35
Avvisi di sicurezza	4	PASSO 3: Aprire l'oblò dell'asciugatrice e inserire il bucato	35
Prima del primo utilizzo dell'apparecchiatura	11	Asciugatura col cestello rimovibile	36
Imballaggio	11	PASSO 4: Selezionare il programma di asciugatura	38
Protezione per il trasporto	11	PASSO 5: Selezionare le impostazioni del programma	39
Pulizia	12	PASSO 6: Chiudere l'oblò e iniziare l'asciugatura	42
Installazione e collegamento	13	PASSO 7: Fine del programma	43
Scelta dello spazio	13	Impostazioni dell'apparecchiatura	44
Collocazione dell'asciugatrice	13	Impostazioni	44
Regolazione dei piedini dell'asciugatrice	15	Pulizia e manutenzione	48
Installazione sotto un bancone	16	Pulizia della parte esterna dell'apparecchio	48
Posizionamento sopra alla lavatrice	17	Particolarità della pulizia	48
Incasso sotto piano	20	Pulire il filtro	49
Inversione apertura porta	22	Pulire il filtro per lanugine inferiore	50
Aprire lo sportello	23	Svuotamento del contenitore dell'acqua di condensa	52
Scarico dell'acqua di condensa	23	Errori: cosa fare?	53
Collegamento alla rete elettrica	25	Lista degli errori	54
ASKO Cura del bucato – Assistente nascosto (Hidden helpers)	26	Segnale acustico	56
Descrizione dell'asciugatrice	27	Assistenza	57
Pannello di comando	27	Prima di chiamare il centro assistenza	57
Impostazioni iniziali prima dell'uso	28	Informazioni tecniche	59
Connessione dell'elettrodomestico all'applicazione ConnectLife	29	Dati tecnici	59
Consigli prima dell'asciugatura	32	Collegamento al database EU EPREL	59
Suddivisione del bucato	32	Avviso di licenza carattere tipografico	59
Capi di abbigliamento	32	Tipo di apparecchiatura radio	60
Materiali adatti per essere asciugati nell'asciugatrice.	33	Dichiarazione di conformità	60
Materiali che non devono essere asciugati nell'asciugatrice	33	Tabella dei valori di consumo	61
Materiali non adatti ad essere asciugati nell'asciugatrice	33	SMALTIMENTO	63
Simboli del bucato	34	ETICHETTA AMBIENTALE	63
Asciugatura passo dopo passo (1–7)	35		
PASSO 1: Suddividere i tessuti	35		

Gentile Cliente,

La ringraziamo di aver acquistato un prodotto di alta qualità ASKO.

Ci auguriamo di soddisfare le sue aspettative. Il design scandinavo combina le linee pulite con la funzionalità di tutti i giorni e l'alta qualità. Queste sono le caratteristiche principali di tutti i nostri prodotti che sono molto apprezzati in tutto il mondo.

Ti consigliamo di leggere queste istruzioni prima di utilizzare l'asciugatrice per la prima volta. Il manuale di istruzioni include anche informazioni su come contribuire a proteggere l'ambiente.

I simboli elencati vengono utilizzati nelle istruzioni ed hanno il seguente significato:

INFORMAZIONE!

Informazioni, consigli, suggerimenti o raccomandazioni

AVVISO!

Avviso di pericolo

SCOSSA ELETTRICA!

Avviso di pericolo di scossa elettrica

SUPERFICIE CALDA!

Avviso di pericolo di superficie calda

PERICOLO DI INCENDIO!

Avviso di pericolo di incendio

Istruzioni originali

CONSERVARE QUESTE ISTRUZIONI!

Indicazioni generali



Leggere le istruzioni per l'uso e conservarle in un luogo sicuro.

- **Si prega di non utilizzare l'asciugatrice prima di leggere e capire le istruzioni per l'uso.**
- Questo prodotto non è destinato all'uso da parte di persone (compresi i bambini) con ridotte capacità fisiche, sensoriali o mentali o che non siano in possesso di esperienza e conoscenza adeguate, a meno che non siano controllate o siano state istruite all'uso del prodotto da parte di una persona responsabile della loro sicurezza.
- **La mancata osservanza delle istruzioni per l'uso** o l'uso improprio della asciugatrice può causare danni alla biancheria, alla asciugatrice o all'utente. Conservare le istruzioni per l'uso vicino all'asciugatrice.
- Le istruzioni d'uso sono reperibili sul nostro sito www.asko.com.
- **L'asciugatrice è destinata esclusivamente all'uso domestico.**
- Prima di collegare l'asciugatrice, bisogna leggere attentamente le istruzioni per l'uso con le descrizioni dell'apparecchiatura e dell'uso appropriato e sicuro della stessa. Le istruzioni valgono per tutti i tipi/modelli di apparecchiature, quindi possono contenere descrizioni di funzioni e componenti che la vostra asciugatrice non possiede.
- **La garanzia non include i materiali di consumo**, le piccole variazioni di colore, l'aumento del rumore che è conseguenza dall'invecchiamento dell'apparecchio e non influisce sulla funzionalità della asciugatrice, e sui difetti estetici dei componenti che non influiscono sulla funzionalità e sulla sicurezza dell'asciugatrice.
- La capacità massima di asciugatura in kg (peso a secco) è indicata sulla targhetta identificativa.

Sicurezza bambini


AVVISO!

Non permettete a bambini di età inferiore ai tre anni di stare in prossimità dell'apparecchiatura tranne nel caso in cui non siano costantemente sorvegliati.

Non permettere ai bambini di giocare con elettrodomestico.

- Prima di chiudere l'oblò dell'asciugatrice e di avviare il programma, assicurarsi che nel cesto ci sia solo del bucato (non ad esempio un bambino che entrando nel cestello abbia chiuso l'oblò dall'interno).
- Impedire ai bambini e agli animali domestici di accedere al cesto dell'asciugatrice.
- **Attiva Blocco (Lock).** Vedere il capitolo: *Bloccare (Lock)*
- **L'asciugatrice è fabbricata in conformità con tutti gli standard di sicurezza prescritti.**
- Questa asciugatrice può essere usata da bambini di età superiore agli 8 anni, nonché da persone con ridotte capacità fisiche, sensoriali e mentali o mancanti di esperienza e conoscenza, ma solo se l'asciugatrice viene usata sotto appropriato controllo, se hanno ricevuto istruzioni appropriate sull'uso sicuro dell'asciugatrice e se vengono informati sui pericoli di un uso inappropriato.
- Non permettere ai bambini di giocare con elettrodomestico.
- I bambini non devono pulire l'asciugatrice o eseguire attività di manutenzione sull'apparecchio senza un adeguato controllo.

Pericolo superfici calde

 SUPERFICIE CALDA!

AVVISO! Durante il funzionamento, la parte posteriore dell'asciugatrice può diventare molto calda. Prima di toccare la parte posteriore, attendere che l'apparecchiatura si raffreddi completamente. (Tenere in considerazione le istruzioni del capitolo *Installazione e collegamento*)

 SUPERFICIE CALDA!

Non interrompere mai il ciclo di asciugatura prima del completamento dell'asciugatura; se per qualsiasi motivo ciò viene fatto lo stesso, fare attenzione quando si prende il bucato dal cestello perché è molto caldo. Ritirare il bucato dal cestello e disporlo in modo che si raffreddi in fretta.

Sicurezza del collegamento e dell'installazione

 SCOSSA ELETTRICA!

Per evitare pericoli, **un eventuale cavo danneggiato** può essere sostituito solo dal produttore, dal servizio assistenza o da una persona autorizzata.

 SCOSSA ELETTRICA!

Il blocco dello sportello è sotto tensione elettrica. Per evitare qualsiasi pericolo, lo sportello deve essere sostituito dal produttore o da un tecnico del suo servizio di assistenza o da persone con qualifica simile.

AVVISO!

L'asciugatrice non deve essere collegata alla rete elettrica tramite un congegno di interruttori esterno come ad esempio un timer e non deve essere collegata a una rete elettrica che viene regolarmente attivata e disattiva dal fornitore di energia elettrica.

- Tutti gli interventi e riparazioni dell'asciugatrice devono essere affidati a un tecnico qualificato in quanto le riparazioni scorrette possono causare incidenti o malfunzionamenti.
- L'asciugatrice deve essere scollegata dalla fonte di alimentazione durante gli interventi di manutenzione e sostituzione delle parti. La rimozione della spina deve permettere all'operatore di controllare, da uno qualsiasi dei punti a cui ha accesso, che la spina rimanga rimossa.
- Dopo l'installazione, attendere 24 ore senza spostarla prima di utilizzarla per la prima volta. Se necessario, durante il trasporto e la manutenzione, appoggiare l'asciugatrice sul pavimento sul lato sinistro vista da davanti.
- L'ambiente in cui viene collocata l'asciugatrice deve essere adeguatamente ventilato, con una temperatura compresa tra i 15°C e i 25°C.
- Prima di collegare l'asciugatrice per la prima volta alla rete elettrica, attendere almeno 2 ore.
- L'asciugatrice non deve toccare pareti o elementi adiacenti.
- Collocare l'asciugatrice su una superficie solida (cemento) in modo che sia dritta e stabile.
- Non collocare l'asciugatrice dietro una porta che si può chiudere a chiave, dietro porte scorrevoli o porte con i cardini sul lato opposto dell'oblò dell'asciugatrice. Posizionarla in modo che l'oblò si possa aprire liberamente.
- L'installazione dell'asciugatrice sopra la lavatrice dev'essere svolta da almeno 2 persone.

Avvisi di sicurezza

- L'aria in prossimità dell'asciugatrice non deve avere particelle di polvere.
- **L'ambiente in cui è collocata l'asciugatrice deve essere ben areato** per evitare la corrente inversa dei gas emessi dagli apparecchi a gas con fiamme libere (camino).
- Il condotto dello sfiato deve essere sempre libero.
- Tenere le aperture di ventilazione libere da ostruzioni nell'alloggiamento dell'apparecchio o nella struttura incorporata.
- Non collocare l'asciugatrice su un tappeto con fibre lunghe in quanto le stesse ostacolano la circolazione dell'aria.
- Assicurarsi che le fibre non si accumulino intorno all'asciugatrice.
- L'asciugatrice non deve essere collegata alla rete elettrica tramite una prolunga.
- Non collegare l'asciugatrice alla presa per il rasoio o per l'asciugacapelli.
- Utilizzare sempre i tubi forniti assieme all'asciugatrice.
- In caso di collegamento errato dell'asciugatrice, di uso improprio dell'asciugatrice o di una manutenzione dell'asciugatrice da parte di persone non autorizzate, le spese vengono sostenute dall'utente e non sono coperte da garanzia.
- In caso di malfunzionamento, utilizzare solo parti di ricambio approvate dai produttori autorizzati.

PERICOLO DI INCENDIO!

Il refrigerante R290 in questo apparecchio è ecologico ma infiammabile e può incendiarsi se viene a contatto con fiamme libere o fonti di accensione. Tenere fiamme libere e fonti di accensione lontane dall'apparecchio.

- Non danneggiare il circuito di refrigerazione.

Utilizzo sicuro

PERICOLO DI INCENDIO!

Nell'asciugatrice si può asciugare solo il bucato lavato con acqua. Non si deve asciugare il bucato lavato con soluzioni infiammabili (per esempio benzina, tricloroetilene, ecc.), in quanto può causare esplosioni.

PERICOLO DI INCENDIO!

Togliere sempre dalle tasche tutti gli oggetti, quali accendini e fiammiferi.

- Non asciugare nell'asciugatrice capi non lavati.
- Se i vestiti sono stati puliti con detergenti industriali o prodotti chimici, **non devono essere asciugati** nell'asciugatrice.
- Il bucato in cui vi sono macchie di olio, acetone, alcool, derivati del petrolio, smacchiatori, trementina, cera e prodotti per eliminare la cera, prima di essere asciugato nell'asciugatrice dove essere lavato in lavatrice con acqua calda e detersivo.
- I capi di bucato che contengono lattice, parti in gomma, cuffie per la doccia e cuffie da bagno e capi con rivestimenti in schiuma non devono essere mai asciugati nell'asciugatrice.
- **Il sistema è composto da un compressore e da uno scambiatore di calore.** Dopo l'avvio dell'asciugatrice, il funzionamento del compressore (suoni di liquidi) o lo scorrere del liquido di raffreddamento durante il suo funzionamento può essere più rumoroso. Questo non è un segno di guasto e non ha alcun effetto sulla durata dell'asciugatrice. Col tempo, usando l'asciugatrice, il volume di questi suoni diminuisce.

- **L'asciugatrice per riscaldare l'aria usa il sistema della pompa di calore.**
- **Pulire il filtro della asciugatrice dopo ogni asciugatura.** Se i filtri sono stati rimossi, reinserirli obbligatoriamente prima di ogni asciugatura.
- Usare gli ammorbidenti o prodotti simili in conformità alle istruzioni del produttore.
- **Non utilizzare solventi o prodotti per la pulizia che possono danneggiare l'asciugatrice** (tenere in considerazione le avvertenze dei produttori dei prodotti per la pulizia).
- Non utilizzare solventi, detergenti abrasivi, detergenti per vetri o detergenti universali.
- **Non aggiungere mai nel contenitore dell'acqua di condensa sostanze chimiche o profumate** (vedere il capitolo *Descrizione dell'asciugatrice e Svuotamento del contenitore dell'acqua di condensa*).
- In caso di intasamento del tubo dell'acqua di condensa o se esiste il rischio di trabocco della condensa dal cassetto per l'acqua di condensa, il galleggiante di sicurezza spegne l'apparecchiatura.
- Il funzionamento dell'asciugatrice viene interrotto in caso di intasamento dei tubi dell'acqua di condensa (vedere il capitolo *Svuotamento del contenitore dell'acqua di condensa*).
- **Al termine dell'asciugatura staccare la spina dell'asciugatrice dalla presa a muro.**

Deposito durante l'inverno

Se si desidera spostare l'asciugatrice o conservarla durante l'inverno in locali non riscaldati, prima bisogna assolutamente svuotare il contenitore dell'acqua di condensa.

Prima del primo utilizzo dell'apparecchiatura

⚡ INFORMAZIONE!

Al primo avvio dell'asciugatrice o se la stessa non è stata utilizzata per un lungo periodo di tempo, è possibile avvertire dei leggeri rumori o ticchettii. Ciò è un rumore del tutto normale che scompare dopo alcuni cicli di asciugatura.

Imballaggio

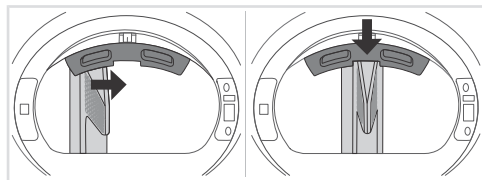
Rimuovere tutto il materiale di imballaggio facendo attenzione a non farsi male e a non danneggiare l'asciugatrice con oggetti appuntiti.

Si prega di disporre i materiali in conformità con le raccomandazioni locali sulla gestione dei rifiuti (vedere il capitolo *SMALTIMENTO*).

Protezione per il trasporto

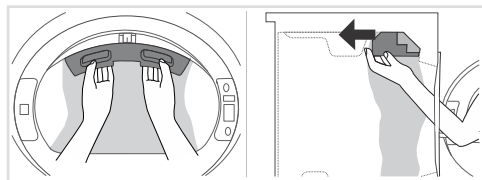
Prima di utilizzare l'apparecchio, rimuovere la protezione per il trasporto progettata per fissarlo durante il trasporto.

La protezione per il trasporto viene posizionata all'interno del cestello dell'asciugatrice e fissata nella parte superiore in un sacchetto protettivo.



1 Aprire l'oblò dell'asciugatrice.

2 Con una mano tenete il dispositivo di trasporto e con l'altra mano una delle alette del cestello. Ruotate l'aletta verso il centro del dispositivo di trasporto dove si trova la tacca (incavo di allineamento).



3 Tenere saldamente la protezione di trasporto con entrambe le mani per non danneggiarla durante la rimozione.

4 Con una pressione uniforme, spingetela dritto all'interno della macchina per rimuoverla completamente.

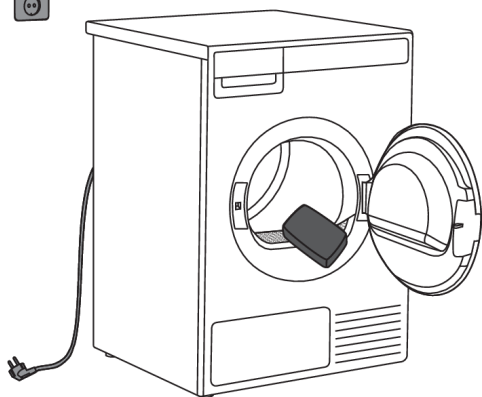
Se è necessario trasportare l'apparecchio, reinstallare la protezione per il trasporto per evitare danni causati da scuotimenti durante il trasporto. Quando si reinstalla la protezione per il trasporto, sollevare leggermente il tamburo dall'interno e premere saldamente la protezione tra il tamburo e il telaio della porta all'interno, assicurandosi che il tamburo sia correttamente allineato.

⚡ INFORMAZIONE!

In caso di perdita della protezione per il trasporto, l'elettrodomestico potrebbe danneggiarsi durante il trasporto e tali danni non saranno coperti dalla garanzia.

Prima del primo utilizzo dell'apparecchiatura

Pulizia



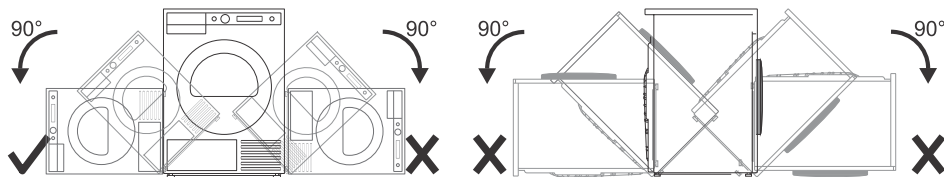
Assicurarsi che l'asciugatrice sia scollegata dalla rete elettrica, quindi aprire lo sportello tirandolo verso di sé.

Prima del primo utilizzo, pulire il cestello dell'asciugatrice con un panno umido di cotone morbido e acqua.

AVVISO!

Non utilizzare solventi o detersivi che potrebbero danneggiare l'asciugatrice (seguire le raccomandazioni e le avvertenze dei produttori di detersivi).

Installazione e collegamento



💡 INFORMAZIONE!

Dopo l'installazione, attendere 24 ore senza spostarla prima di utilizzarla per la prima volta. Se necessario, durante il trasporto e la manutenzione, appoggiare l'asciugatrice sul pavimento sul lato sinistro vista da davanti.

Scelta dello spazio

💡 INFORMAZIONE!

L'asciugatrice non deve essere installata in un ambiente in cui la temperatura può raggiungere i 0° C o anche meno, poiché a questa temperatura l'asciugatrice non funzionerà correttamente, oppure potrebbe congelarsi, e, di conseguenza, danneggiarsi.

Per un funzionamento ottimale dell'asciugatrice, l'ambiente in cui viene collocata deve essere adeguatamente ventilato e con una temperatura compresa tra i 15 °C e i 25 °C.

⚠ AVVISIO!

Non collocare l'asciugatrice dietro una porta che si può chiudere a chiave, dietro porte scorrevoli o porte con i cardini sul lato opposto dell'oblò dell'asciugatrice. Posizionarla in modo che l'oblò si possa aprire liberamente.

Collocazione dell'asciugatrice

L'asciugatrice può essere collocata come un'unità autonoma o montata sopra la lavatrice.

L'asciugatrice emette calore, perciò non va posizionata in uno spazio troppo piccolo poiché l'asciugatura richiederebbe più tempo a causa della quantità limitata dell'aria ambientale.

⚠ AVVISIO!

Non collocare l'asciugatrice su un tappeto con fibre lunghe in quanto le stesse ostacolano la circolazione dell'aria.

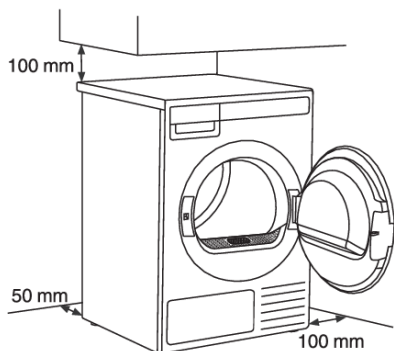
⚠ AVVISIO!

Le prese d'aria devono essere sempre libere.

Posizionamento dell'asciugatrice per un funzionamento ottimale

⚠ AVVISIO!

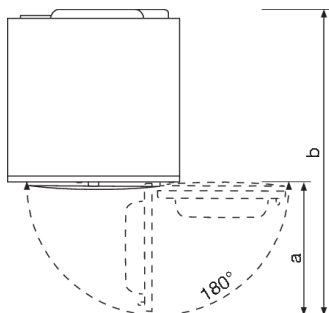
L'asciugatrice non deve toccare pareti o elementi adiacenti. Per un funzionamento ottimale dell'asciugatrice, si raccomanda di tenere conto delle distanze dalle pareti come mostrato nell'illustrazione. In caso di mancata osservanza degli spazi di distanza minimi, si può verificare un surriscaldamento.



Per motivi di sicurezza, la distanza minima tra la parte posteriore dell'elettrodomestico e la parete deve essere di almeno 25 mm e la distanza tra l'elettrodomestico e gli eventuali mobili sopra di esso deve essere di almeno 40 mm.

Per installare l'asciugatrice in un armadio, fare riferimento ai requisiti di installazione speciali nella sezione *Incasso sotto piano*.

Apertura dell'oblò dell'asciugatrice (visto dall'alto)

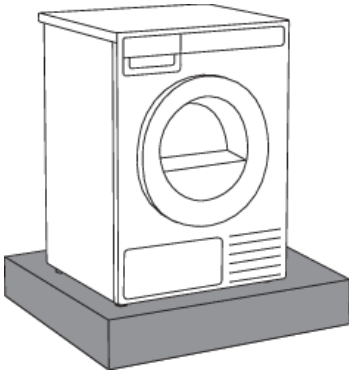


La larghezza dello sportello dell'asciugatrice (a) è 503 mm.

La profondità dell'asciugatrice con lo sportello aperto (b) è 1132,5 mm.

Lo sportello dell'asciugatrice può essere aperto fino a un'angolazione di 180°.

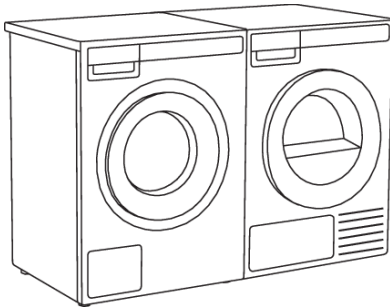
Posizionamento su un rialzo



☛ INFORMAZIONE!

Se l'apparecchio viene installato su una base o su una struttura simile, allora dovrà essere fissato ad essa, al fine di prevenire il rischio di caduta. A tale scopo sono disponibili gli accessori originali ASKO, completi di istruzioni per il montaggio.

Apparecchiatura free-standing

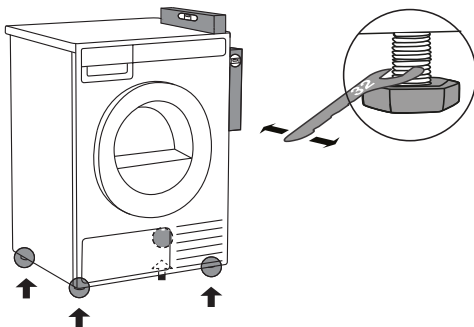


L'asciugatrice può essere posizionata accanto alla lavatrice.

Se tra i piedini dell'asciugatrice e il pavimento non vi è attrito sufficiente, durante il funzionamento l'asciugatrice può scivolare.

Per evitare lo scivolamento, usare un tappetino antiscivolo.

Regolazione dei piedini dell'asciugatrice



Posizionare l'asciugatrice in modo che sia stabile.

Utilizzare una livella e bilanciarla sia longitudinalmente che trasversalmente ruotando i piedini regolabili con la chiave inglese n. 32 (massimo 15 mm).

Installazione e collegamento

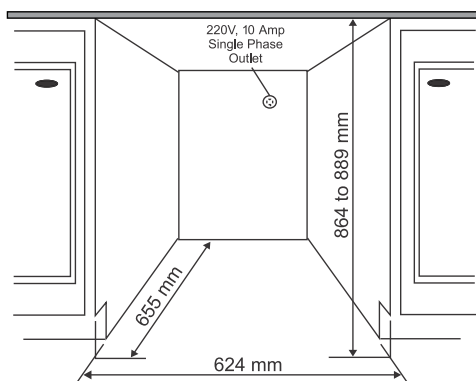
⚡ INFORMAZIONE!

La causa delle vibrazioni, lo spostamento dell'asciugatrice nella stanza e il funzionamento rumoroso potrebbero derivare da una errata regolazione dei piedini regolabili. Un livellamento errato dei piedini regolabili non è oggetto di garanzia.

⚡ INFORMAZIONE!

A volte, durante il funzionamento dell'apparecchiatura si sentono anche suoni insoliti o più forti che per l'asciugatrice sono inusuali e sono il più delle volte il risultato di un'installazione non corretta.

Installazione sotto un bancone



Le asciugatrici ASKO possono essere installate sotto un mobile o un piano di lavoro con un'altezza di almeno 864 mm (misurati dal pavimento alla superficie inferiore del bancone). Su tutti i lati dell'elettrodomestico, deve essere presente uno spazio di almeno 12 mm. Tra il bordo posteriore del pannello superiore dell'elettrodomestico e la parete dietro l'elettrodomestico, lo spazio deve essere di almeno 25 mm. La larghezza dell'apertura in cui si desidera inserire l'elettrodomestico deve essere di almeno 624 mm (misurati tra i lati che limitano l'apertura). I modelli a condensazione funzionano meglio quando c'è una sufficiente circolazione dell'aria.

Installare l'asciugatrice in modo che la condensa si scarichi costantemente nello scarico o nel lavandino; perciò, dietro l'apparecchio deve essere previsto lo scarico. L'altezza dello stesso non deve superare 1000 mm.

⚡ INFORMAZIONE!

L'altezza dell'asciugatrice può essere impostata tra 850 mm e 876 mm. Non sollevare l'apparecchio sopra l'altezza di 876 mm.

È molto importante prevenire il surriscaldamento.

All'aria calda, emessa dall'apparecchio al suo lato posteriore, deve essere consentita la dispersione.

Se l'aria calda non viene dispersa, può causare il malfunzionamento dell'apparecchio.

Il surriscaldamento si può prevenire nei seguenti modi:

- Lasciare l'apertura o la nicchia per l'asciugatrice nella base del mobile di cucina o di arredo.
- Aggiungere fessure di ventilazione nell'elemento di cucina o di arredo,

Quando l'apparecchio viene installato sotto l'elemento di arredo o banco di lavoro, il tempo di asciugatura può essere prolungato.

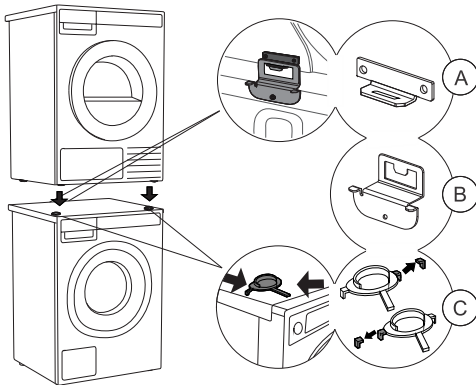
💡 INFORMAZIONE!

L'asciugatrice non deve essere installata accanto agli apparecchi refrigeranti. L'aria calda che fuoriesce dal retro dell'asciugatrice aumenta la temperatura attorno allo scambiatore di calore, il che comporta al funzionamento continuo del compressore. Se l'asciugatrice non può essere installata altrove, l'apparecchio refrigerante deve essere separato ermeticamente dall'asciugatrice.

Posizionamento sopra alla lavatrice

⚠ AVVISO!

L'installazione dell'asciugatrice sopra la lavatrice dev'essere svolta da almeno 2 persone.



Per impilare l'asciugatrice sopra la lavatrice, utilizzare i piedini anteriori (piedini in plastica (C)) e la staffa antiribaltamento (A+B), forniti nel cesto dell'asciugatrice (vedere il capitolo *Come posizionare l'asciugatrice sopra una lavatrice (ASKO)*).

Se la lavatrice e l'asciugatrice non hanno le stesse dimensioni o se tra la lavatrice e l'asciugatrice è stato inserito un ripiano intermedio (esempio: hidden helper), è possibile acquistare una staffa di collegamento progettata appositamente per la combinazione WM86-TD76 presso il rivenditore o nel negozio di riparazione.

💡 INFORMAZIONE!

La staffa antiribaltamento (B) corrisponde alle lavatrici ASKO e non può essere installata su lavatrici di altre marche.

💡 INFORMAZIONE!

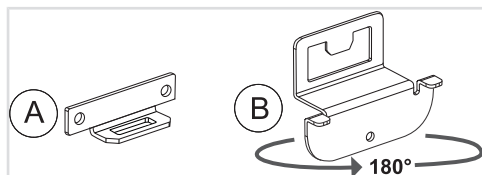
La lavatrice su cui si desidera installare l'asciugatrice, deve sopportarne il peso (vedere targheta o dati tecnici dell'asciugatrice).

Tutte le lavatrici ASKO reggono il peso dell'asciugatrice ASKO.

Installazione e collegamento

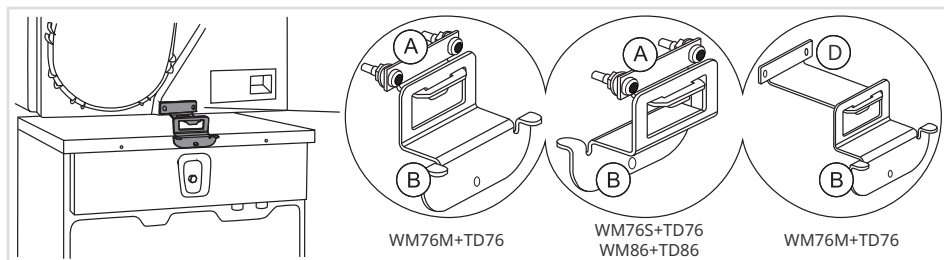
Come posizionare l'asciugatrice sopra una lavatrice (ASKO)

Nel cesto dell'asciugatrice è presente un imballaggio aggiuntivo, che contiene le staffe antiribaltamento (A, B), i poggiapiedi in plastica (C) e viti.



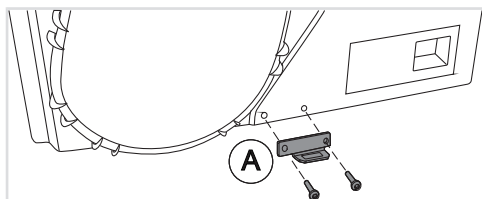
1 La staffa antiribaltamento è composta da due pezzi metallici (A + B).

La parte (B) può essere ruotata di 180°. Ruotarla in base alla profondità della lavatrice e dell'asciugatrice.

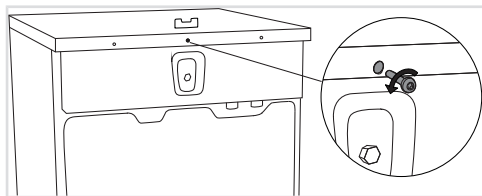


Selezionare la combinazione corretta in base al tipo di lavatrice e asciugatrice, come indicato sulla targhetta posizionata sul lato interno dello sportello di ciascun elettrodomestico (vedere il capitolo Assistenza).

Se l'asciugatrice ha una profondità inferiore a quella della lavatrice, è possibile acquistare una protezione più lunga (D) adatta presso il centro di assistenza (ART. N.: 924231 OVERTURNING PROTEC.TD-76/WM-86).

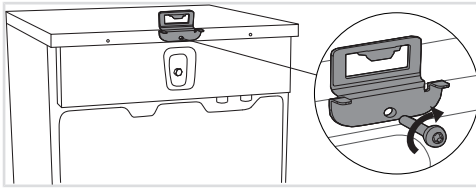


2 Collegare la parte (A) alla parte inferiore posteriore dell' asciugatrice utilizzando le due viti, le rondelle e i dadi inclusi nella confezione.



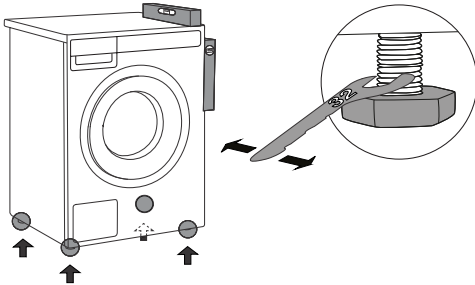
3 Svitare la vite indicata in figura, nella parte posteriore della lavatrice.

Installazione e collegamento



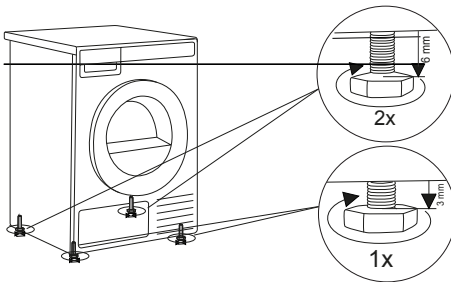
4 Utilizzare la vite per fissare la staffa antiribaltamento (B) sul retro della lavatrice.

Ruotare la parte (B) in base alla profondità dell'asciugatrice e della lavatrice (vedere il punto 1).



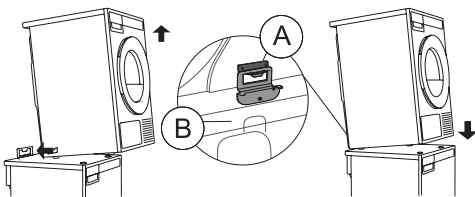
5 Installare la lavatrice in modo che sia stabile.

1. Ruotando i piedini con la chiave inglese n. 32, livellare la lavatrice in verticale e in orizzontale. I piedini sono regolabili fino a +/- 1 cm.



6 Regolare i piedini dell' asciugatrice.

1. Innanzitutto, serrare completamente tutti i 4 piedini (in senso orario).
2. Svitare i 2 piedi anteriori esattamente di 1 giro (3 mm) in senso antiorario.
3. Svitare quindi gli ultimi 2 piedini esattamente di 2 giri (6 mm) in senso antiorario.



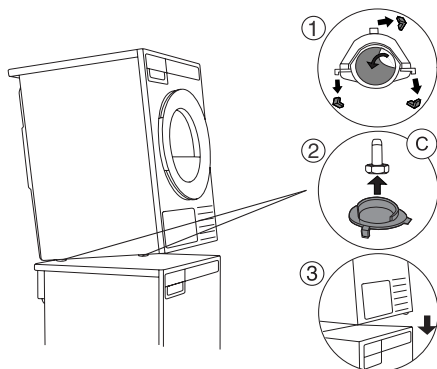
7 Posizionare l'asciugatrice sopra la lavatrice.

1. Sollevare la parte anteriore dell'asciugatrice per 5–10 cm.
2. Spingere l' asciugatrice nella staffa antiribaltamento (parte B nella parte A) e installarla sopra la lavatrice (vedere anche la figura nel capitolo *Posizionamento sopra alla lavatrice*).

⚠ INFORMAZIONI!

Assicurarsi che entrambe le parti della staffa antiribaltamento (A + B) siano bloccate. I lati anteriori della lavatrice e dell'asciugatrice devono essere allineati!

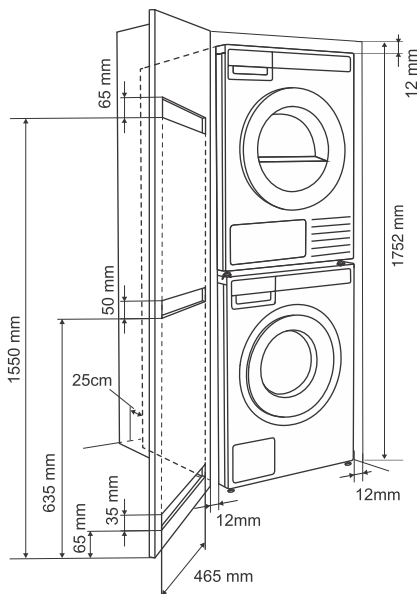
Installazione e collegamento



8 Attaccare gli attacchi dei piedini in plastica sulla lavatrice.

1. Staccare i posizionatori di plastica e staccare la pellicola adesiva dai tappi di plastica.
2. Sollevare la parte anteriore dell'asciugatrice e regolare e tenere i tappi in plastica sui piedini anteriori dell'asciugatrice (assicurarsi che i tappi siano posizionati correttamente sui piedini destro e sinistro, rispettivamente, in relazione alla particella rotta). Assicurarsi inoltre che i piedini si adattino correttamente ai tappi.
3. Ora abbassare e posizionare l'asciugatrice sulla lavatrice, con i tappi a C che aderiscono automaticamente alla superficie della lavatrice.

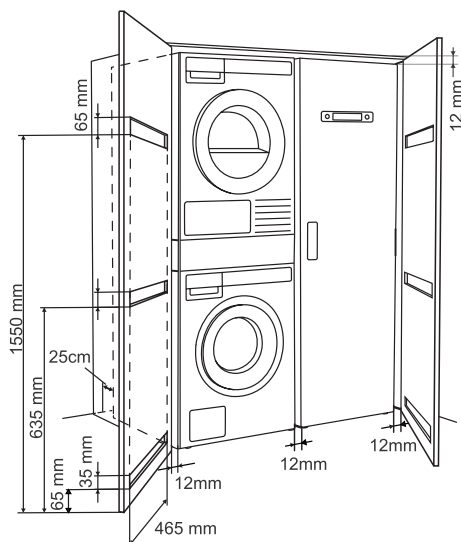
Incasso sotto piano



Installazione in un mobile

Gli elementi di comando sul pannello frontale degli apparecchi ASKO danno la possibilità che le lavatrici e asciugatrici vengano installate negli elementi di arredo o negli armadietti.

La distanza tra il lato sinistro o destro dell'elettrodomestico e la superficie del lato dell'armadio o la superficie della parete della rientranza in cui è installato l'elettrodomestico deve essere di almeno 12 mm. La distanza tra la parte posteriore dell'elettrodomestico (notare il punto più profondo dell'elettrodomestico) e la superficie della parte posteriore dell'armadio o della parete della rientranza deve essere di almeno 25 mm. Vedere figura.



Requisiti di ventilazione per il concetto ASKO (quando l'apparecchio viene installato in un elemento di arredo o in un armadio)

Assicurarsi che vi sia spazio tra l'apparecchio e l'elemento di arredo o la parete, e una distanza minima di almeno 25 mm tra il bordo posteriore del pannello superiore dell'apparecchio e l'elemento di arredo o la parete.

Se l'apparecchio viene installato nell'elemento di arredo o nell'armadietto che si chiude con un'anta, si consiglia che l'anta sia a lamelle per garantire in tal modo una ventilazione sufficiente.

In caso contrario, lo sportello deve essere dotato di aperture di ventilazione. Vedere la figura per le dimensioni delle aperture di ventilazione.

💡 INFORMAZIONE!

Assicurarsi che dopo l'installazione, l'apertura dell'oblò dell'asciugatrice non venga ostacolata in alcun modo.

Il pannello per la presa dell'aria fredda nella parte anteriore dell'asciugatrice non deve essere ostruito, coperto, né ostacolato in alcun modo. Se questo pannello non è libero, può verificarsi un malfunzionamento dell'apparecchio.

⚠ AVVISO!

La mancata osservanza delle istruzioni potrebbe influire sul funzionamento dell'apparecchio e causare il malfunzionamento dell'apparecchio stesso.

Installazione e collegamento

Inversione apertura porta

⚠ AVVISIO!

Prima di cambiare la direzione di apertura dello sportello, l'apparecchio deve essere scollegato dalla rete elettrica! Consultare il capitolo *Avvisi di sicurezza*.

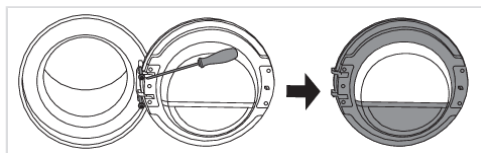
⚠ AVVISIO!

Per evitare qualsiasi pericolo, la direzione di apertura dello sportello deve essere sostituita dal produttore o dal suo tecnico di assistenza o da persone analogamente qualificate

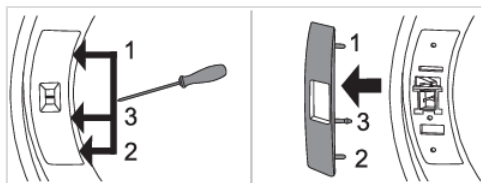
Se si desidera aprire l'oblò nella direzione opposta, procedere come segue:



1 Aprire completamente la porta.



2 Svitare le due viti e togliere l'oblò.



3 Rimuovere con cautela la copertura del blocco dello sportello con un oggetto stretto e smussato.

Rilasciare i fermi sul coperchio del blocco dello sportello nell'ordine indicato.

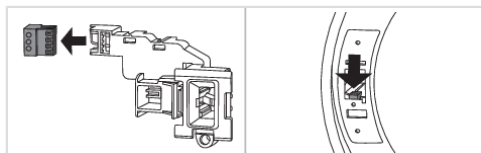
⚠ AVVISIO!

Durante la rimozione, fare attenzione a non piegare il coperchio o i suoi fermi, per evitare danni.



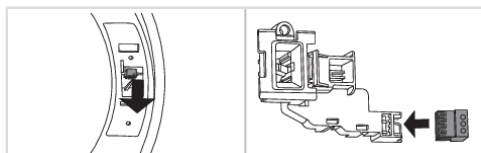
4 Spingere il blocco dello sportello verso l'alto, farlo scorrere verso sinistra e rimuoverlo dall'elettrodomestico con un movimento rotatorio.

Installazione e collegamento

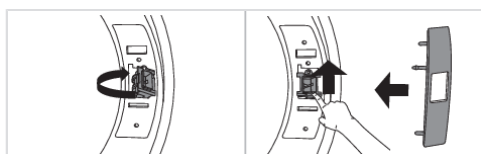


5 Rimuovere il connettore dal blocco.

Inserire il connettore nella nervatura dell'alloggiamento in plastica per evitare che l'apparecchio sferragli quando il connettore non è collegato.

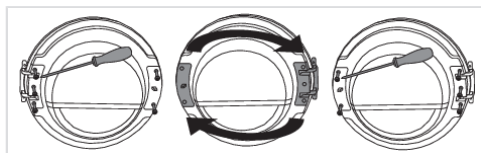


6 Sul lato opposto, dove lo sportello si è staccato, rimuovere il connettore dalla nervatura, estrarlo dall'elettrodomestico e collegarlo al blocco dello sportello.



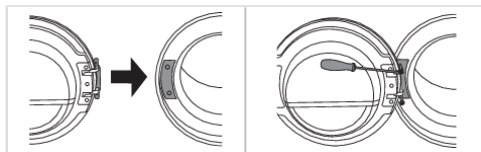
7 Posizionare il blocco dello sportello nell'elettrodomestico nell'ordine inverso rispetto alla sua rimozione dall'elettrodomestico.

Rimontare il coperchio del blocco dello sportello.



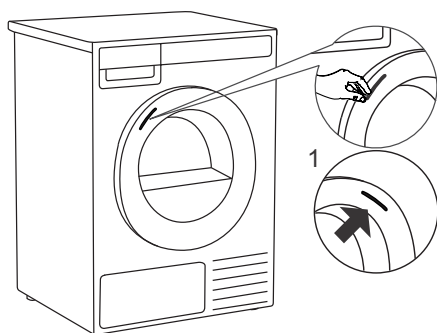
8 Svitare la cerniera dell'oblò (a sinistra) e il blocco serratura dell'oblò (a destra), scambiarsi e riavvitarli (la cerniera dell'oblò sul lato destro e il blocco serratura dell'oblò sul lato sinistro).

Per una rimozione più agevole del pezzo di plastica usare un cacciavite.



9 Installare lo sportello sulla parte frontale e avvitarlo.

Aprire lo sportello



Lo sportello dell'asciugatrice è progettato per aprirsi sul lato sinistro, con un indicatore visivo a forma di adesivo posto sulla parte anteriore dello sportello, che indica chiaramente il punto per la presa e l'apertura.

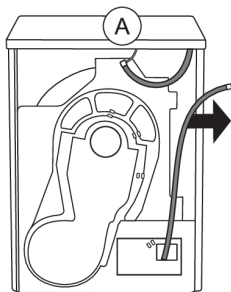
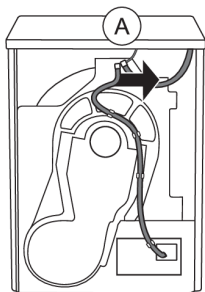
1 In caso di modifica della direzione di apertura dello sportello, è possibile spostare l'adesivo sul lato opposto. Rimuovere con attenzione l'adesivo e fissarlo sul lato destro dello sportello, assicurandosi che sia posizionato alla stessa altezza.

Installazione e collegamento

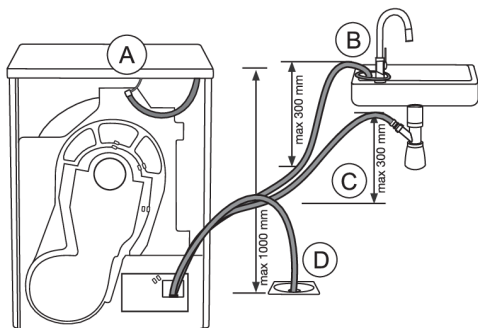
Scarico dell'acqua di condensa

L'umidità del bucato viene riversata nel condensatore dell'acqua e si accumula nel cassetto per l'acqua di condensa. Il cassetto per l'acqua di condensa deve essere svuotato regolarmente (vedere il capitolo *Svuotamento del contenitore dell'acqua di condensa*).

Per evitare lo svuotamento e l'interruzione del ciclo di asciugatura dovuta al riempimento del cassetto per l'acqua di condensa, far scorrere il tubo di scarico della condensa situato sul retro dell'apparecchio direttamente in uno scarico (vedere il capitolo *Impostazioni*).



1 Rimuovere il lungo tubo flessibile rigato dalla bocchetta (A). Scollegare il tubo flessibile dalla bocchetta e in tutti i punti della parete posteriore.



2 Passare il tubo di scarico nel lavandino fissandolo al rubinetto (B) affinché non scivoli durante l'uso.

Il tubo di scarico può anche essere immerso nel sifone del lavandino (C) o direttamente nello scarico a terra (D).

L'acqua defluisce direttamente nel lavandino, sifone o scarico a pavimento.

INFORMAZIONE!

Non tirate il tubo di scarico, non tenderlo e assicurarsi che non venga piegato.

AVVISO!

Nel caso in cui il tubo di scarico dell'acqua di condensa sia posto nello scarico, nel sifone o nel lavandino, assicurarsi che il tubo sia ben fissato evitando in tal modo possibili perdite d'acqua che possano causare danni inaspettati.

AVVISO!

Se l'asciugatrice viene collegato a un sistema di scarico già usato da un' altra apparecchiatura bisogna installare una valvola di non ritorno. La funzione della valvola di non ritorno è impedire il riflusso che potrebbe danneggiare l'asciugatrice.

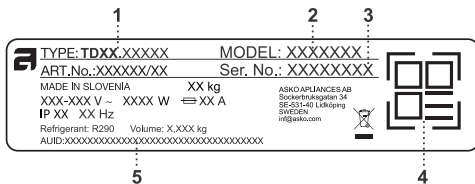
Collegamento alla rete elettrica

SCOSSA ELETTRICA!

Prima di collegare l'asciugatrice per la prima volta alla rete elettrica, attendere almeno 2 ore.

Collegare l'apparecchiatura a una presa elettrica con messa a terra. Sistemando la lavatrice bisogna far attenzione che la presa a muro sia facilmente accessibile e dotata di un collegamento di messa a terra (in conformità con le norme vigenti).

Collegamento al momento della consegna



1 - Tipologia di modello

2 - Modello

3 - Numero di serie

4 - Codice QR

5 - Codice AUID

I dati sulla vostra asciugatrice si trovano sulla targhetta dati (MODEL).

Utilizzare l'interruttore differenziale di tipo A.

AVVISO!

L'asciugatrice non deve essere collegata alla rete elettrica tramite una prolunga.

INFORMAZIONE!

Non collegare l'asciugatrice alla presa per il rasoio o per l'asciugacapelli.

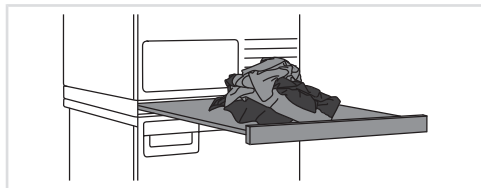
INFORMAZIONE!

Gli interventi di riparazione e manutenzione ai fini della sicurezza o per migliorare le prestazioni devono essere effettuati esclusivamente da professionisti qualificati.

Installazione e collegamento

ASKO Cura del bucato – Assistente nascosto (Hidden helpers)

L'Hidden Helper (ripiano singolo, cestello o asse da stiro) può essere installato tra la lavatrice e l'asciugatrice o sopra uno degli elettrodomestici.



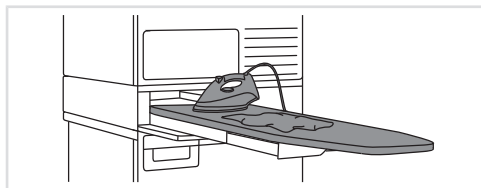
SLIM - Ripiano singolo

Ripiano estraibile. Può essere utilizzato come superficie aggiuntiva per piegare i vestiti, ordinare i calzini o come deposito. Rende anche il carico e lo scarico del bucato molto più facile. Può essere installato tra la lavatrice e l'asciugatrice.



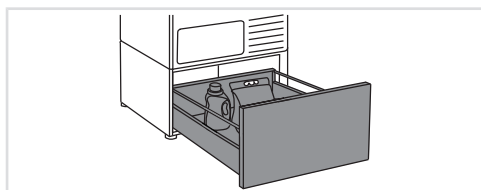
BASKET - Cestello

Il cestino estraibile può essere facilmente aperto con la modalità tira e spingi (push-pull). È utile per ritirare il bucato e per portarlo nell'armadio o su una superficie per stirare e piegare.



IRONING BOARD - Asse da stiro

L'asse da stiro è una buona soluzione perché è sempre a portata di mano quando c'è da stirare; quando non lo si usa lo si ripone al suo posto facilmente, in modo sicuro e invisibile.



A PEDESTAL DRAWER - Un cassetto a piedistallo

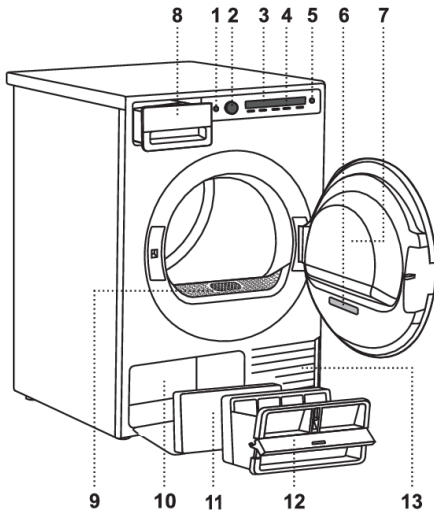
Un utile cassetto portaoggetti con un'altezza di 30 cm. Ideale per riporre detersivi, ammorbidenti, appendiabiti, pioli, manuali d'uso e altri oggetti utili nella zona lavanderia.

Il cassetto a piedistallo è installato sotto la lavatrice o l'asciugatrice.

Disponibilità a seconda del mercato

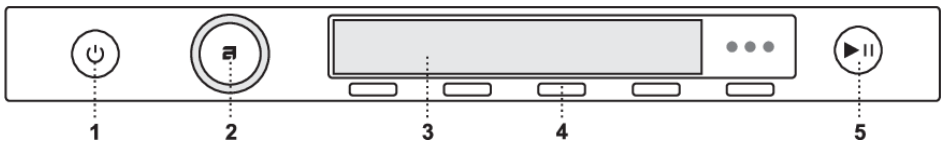
DENOMINAZIONE	Bianco ART. No.	Titanio ART. No.	Nero grafite ART. No.
SLIM	HS60W - 746295	HS60T - 746296	HS60G - 746297
BASKET	HB150W - 746298	HB150T - 746299	HB150G - 746300
IRONING BOARD	HI150W - 746311	HI150T - 746312	HI150G - 746314
A PEDESTAL DRAWER	HP320W - 746315	HP320T - 746316	HP320G - 746317

Descrizione dell'asciugatrice



1. Interruttore principale per l'accensione/spegnimento (On/Off)
2. Manopola per la selezione del programma
3. Visualizzatore (Display)
4. Tasti per la selezione delle impostazioni dei programmi
5. Tasto Start/Pause (Start/Pause)
6. Targhetta informativa sull'asciugatrice (all'interno dello sportello dell'asciugatrice) e codice QR e AUID (all'interno dello sportello dell'asciugatrice)
7. Oblo dell'asciugatrice
8. Contenitore dell'acqua di condensa
9. Filtro a rete
10. Pompa di calore
11. Filtro in spugna aggiuntivo
12. Filtro per lanugine inferiore
13. Apertura areazione

Pannello di comando



1. Interruttore principale per l'accensione/spegnimento (On/Off)
2. Manopola per la selezione del programma
3. Visualizzatore (Display)
4. Tasti per la selezione delle impostazioni dei programmi
5. Tasto Start/Pause (Start/Pause)

Impostazioni iniziali prima dell'uso

Quando si collega e si accende l'apparecchio per la prima volta (vedere il capitolo *Installazione e collegamento*), eseguire prima le seguenti impostazioni:

1 Scegliere una lingua (Language)



Utilizzare i pulsanti 2 e 3 per navigare l'elenco delle lingue e selezionare la lingua desiderata.

Confermare la selezione premendo 4 Salvare (Save).

Dopo aver selezionato la lingua, ruotare il tasto in senso orario e selezionare l'impostazione per scaricare l'acqua condensata.

2 Acqua di condensa



Utilizzare i pulsanti 2 e 3 per scegliere tra i due metodi per drenare la condensa, vale a dire nel:

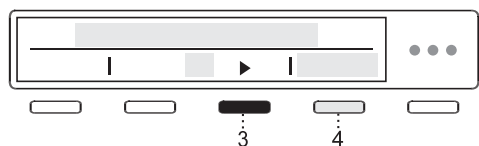
- serbatoio dell'acqua di condensa (Tank) o
- direttamente nello scarico (Drain).

Confermare la selezione premendo 4 *Salvare (Save)*.

Se è stato selezionato *Drain*, è necessario osservare la corretta installazione del tubo flessibile di scarico (vedere il capitolo *Scarico dell'acqua di condensa*).

Dopo aver selezionato la modalità di drenaggio, ruotare il tasto in senso orario e selezionare le impostazioni Wi-Fi.

Impostazioni Wi-Fi



È possibile accendere la connessione Wi-Fi premendo 3 e confermare la selezione premendo 4 Salvare (Save).

Se non si desidera configurare la connessione Wi-Fi in questo momento, utilizzare la manopola di selezione del programma per andare avanti.

Se la connessione Wi-Fi è stata abilitata, vedere la procedura di configurazione nel capitolo *Come abilitare l'avvio remoto dell'elettrodomestico?*.



Per salvare le impostazioni, ruotare la manopola di selezione del programma fino in fondo e premere 4 OK.

L'asciugatrice è ora configurata e pronta all'uso.

Connessione dell'elettrodomestico all'applicazione ConnectLife

ConnectLife è una piattaforma per la casa intelligente che connette persone, dispositivi e servizi. Con l'app ConnectLife è possibile monitorare e gestire con facilità i dispositivi smart, ricevere notifiche direttamente sul dispositivo smart e aggiornare il software (le funzioni disponibili dipendono dall'apparecchiatura e dalla regione).

Per collegare il proprio dispositivo smart alla piattaforma ConnectLife, è necessaria una rete Wi-Fi domestica (2,4 Le reti a GHz sono supportate) e un dispositivo smart con l'app ConnectLife.



PASSAGGIO 1: scarica l'app ConnectLife scansionando il codice QR incluso o cercandolo nel tuo app store preferito.

PASSO 2: Installare l'app ConnectLife e creare un account.

PASSAGGIO 3: nell'app ConnectLife andare al menu "Aggiungi dispositivo" e selezionare il tipo di dispositivo appropriato. Quindi scansionare il codice QR (si trova sulla targhetta dell'elettrodomestico; è possibile anche inserire manualmente il numero AUID/SN).

PASSAGGIO 4: l'applicazione ti guiderà attraverso l'intero processo di connessione dell'elettrodomestico al tuo dispositivo smart.

Una volta connesso, l'elettrodomestico può essere gestito a distanza tramite l'applicazione.

Suggerimenti utili per il proprio dispositivo intelligente



INFORMAZIONE!

Il codice QR del dispositivo richiesto dall'app durante il processo di installazione si trova sulla targhetta dell'elettrodomestico (vedere il capitolo *Assistenza*).

Come abilitare il Wi-Fi sul dispositivo?

1. Accendere l'apparecchio. Nel menu principale, utilizzare la manopola di selezione del programma per selezionare *Impostazioni di sistema (System settings)*. Confermare la selezione premendo (4) Invio (Enter).
2. Ruotare la manopola di selezione del programma verso destra e selezionare *Impostazioni Wi-Fi (Wi-Fi settings)*. Confermare la selezione premendo (4) Invio (Enter).
3. Se l'*impianto Wi-Fi (Wi-Fi system)* non è acceso, attivarlo premendo (3).
4. Utilizzare la manopola di selezione del programma per selezionare *Imposta connessione (Connection setup)*, e premere (3) *Invio (Enter)*. Premere (4) *Avanti (Next)*.
5. Se non si dispone ancora dell'app ConnectLife installata sullo smartphone (o su qualsiasi altro dispositivo smart), installarla ora (scansionare il codice QR sullo schermo), creare un account utente e accedere.
 - Nell'app ConnectLife, aprire il menu *Aggiungi dispositivo*.
 - Seguire le istruzioni nell'app ConnectLife.
 - Selezionare il tipo di elettrodomestico.
 - Scansionare il codice QR (che si trova sulla targhetta dell'elettrodomestico).
 - Sull'elettrodomestico premere (4) *Avanti (Next)*.

Impostazioni iniziali prima dell'uso

- Inizierà il conto alla rovescia di 5 minuti. In questo momento, connettere l'app all'apparecchio.
- Nell'app ConnectLife, le istruzioni guideranno nel processo di immissione dei dati appropriati per la connessione dell'apparecchio alla rete domestica.

Come abilitare l'avvio remoto dell'elettrodomestico?

Nel menu principale, ruotare la manopola di selezione del programma verso sinistra per selezionare *Avvio a distanza (Remote start)*. Per attivare, premere il tasto Start/Pause (lo sportello deve essere chiuso). Il display visualizzerà *(Remote start/Activated)*.

L'elettrodomestico è ora pronto per il controllo remoto tramite ConnectLife.

INFORMAZIONE!

Avvio a distanza (Remote start) rimarrà attivo per le successive 24 ore, a meno che non venga annullato. In questo tempo, l'apparecchio può entrare in modalità standby e il display si spegnerà. Se succede, il logo resterà illuminato, questo vuol dire che *Avvio a distanza (Remote start)* è ancora attivo.

Come aggiungere un altro utente o più utenti?

Vedere il capitolo *Come abilitare il Wi-Fi sul dispositivo?* e osservare i punti 1 e 2.

Utilizzare la manopola di selezione del programma per selezionare *Aggiungi dispositivo (Add device)*, e premere (3) *Invio (Enter)*. Come nuovo utente, se non si dispone ancora dell'app ConnectLife, installarla sul proprio dispositivo smart.

- Nell'app ConnectLife accedere al menu *Aggiungi dispositivo* e seguire le istruzioni.
- Sull'elettrodomestico, premere (4) *Avanti (Next)*.
 - Inizierà il conto alla rovescia di 3 minuti. In questo momento, connettere l'app all'apparecchio.
- Completare e confermare l'impostazione nell'app.

Come rimuovere gli utenti?

Come rimuovere un utente (Remove device)?

Vedere il capitolo *Come abilitare il Wi-Fi sul dispositivo?* e osservare i punti 1 e 2.

Utilizzare la manopola di selezione del programma per selezionare *Rimuovere dispositivo (Remove device)*, e premere (3) *Invio (Enter)*. Premere (4) *(Ok)*. Seguire le istruzioni visualizzate sullo schermo dell'apparecchio.

INFORMAZIONE!

Questo passaggio rimuoverà tutti gli utenti attivi dell'apparecchio. Se si desidera utilizzare nuovamente l'elettrodomestico da remoto, è necessario ripetere il processo di aggiunta di un utente.

Che router Wi-Fi può essere utilizzato?

Sono supportate solo le reti a 2,4 GHz. Se l'app ConnectLife non riesce a trovare la rete locale durante il processo di configurazione della connessione, verificare quanto segue:

- il router funziona alla frequenza di 2,4 GHz,
- la rete è nascosta, e
- il segnale è abbastanza forte.

Altre domande?

Visitali su **www.connectlife.io** o contattaci all'indirizzo **hello@connectlife.io**.

Aggiornamento remoto del software

Quando si riceve una notifica di aggiornamento del software, è possibile scegliere di aggiornare il software nel menu dell'app nelle impostazioni. Alla conferma, l'aggiornamento viene eseguito, l'elettrodomestico deve essere in modalità standby in questo momento (maggiori informazioni sulla modalità standby sono disponibili nel capitolo *Tabella dei valori di consumo*).

Controllare le opzioni di aggiornamento del software nell'app ConnectLife.

Consigli prima dell'asciugatura

In questo capitolo vi sono alcuni consigli su come preparare il bucato all'asciugatura.

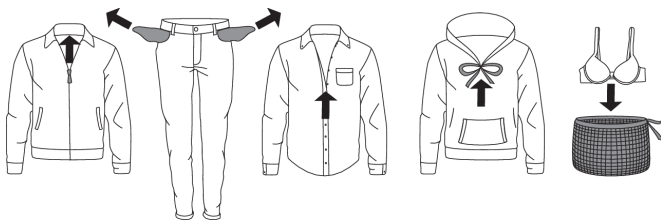
Suddivisione del bucato

Distribuire il bucato secondo il tipo e lo spessore del tessuto.

La migliore uniformità di asciugatura si ottiene facendo asciugare i capi di materiale simile.

Capi di abbigliamento

1. Distribuire il bucato secondo il tipo e lo spessore del tessuto (vedere *Tabella di programma*).
2. Chiudere i bottoni e le cerniere, annodare i lacci e girare le tasche verso l'esterno, rimuovere i vari pezzi metallici che potrebbero danneggiare la biancheria e l'interno della lavatrice.
3. Inserire il bucato molto delicato e i piccoli capi di bucato nell'apposito sacchetto in tessuto.



🔊 INFORMAZIONE!

Non mettere bucato non strizzato nell'asciugatrice (la velocità di centrifuga minima consigliata: 800 giri/min.).

Centrifugando il bucato con una velocità più elevata si risparmia l'energia e si riduce il tempo di asciugatura.

🔊 INFORMAZIONE!

Nel caso in cui si decida di asciugare 1 (un) pezzo di bucato grande, è consigliabile asciugarlo separatamente dagli altri piccoli capi di bucato.

🔊 INFORMAZIONE!

Capovolgere gli indumenti stampati prima di asciugarli. Per ridurre il rischio di danni da calore alle stampe, utilizzare la modalità di asciugatura Delicata.

Materiali adatti per essere asciugati nell'asciugatrice.



Il materiale è adatto ad essere asciugato nell'asciugatrice. Gli abiti asciugati nell'asciugatrice saranno più morbidi e leggeri di quelli che si asciugano all'aria.

INFORMAZIONE!

L'asciugatrice non logora notevolmente i tessuti. Le fibre che si accumulano nel filtro sono composte da polvere e residui che si creano durante l'uso della biancheria.

Materiali che non devono essere asciugati nell'asciugatrice



Il simbolo significa che il materiale non è adatto per essere asciugato nell'asciugatrice.

Non asciugare mai:

- vestiti che sono stati puliti a secco a casa,
- gommapiuma,
- fibre di vetro.

Materiali non adatti ad essere asciugati nell'asciugatrice

Si sconsiglia di asciugare capi fatti di tessuti particolarmente sensibili che possono cambiare forma. Poiché il materiale può danneggiarsi, non è consentito asciugare i seguenti tipi di bucato:

- indumenti in pelle e altri prodotti in pelle,
- capi cerati o comunque trattati,
- abbigliamento con grandi elementi in legno, plastica o metallo,
- abbigliamento con paillettes,
- vestiti con parti in metallo che si possono arrugginire.

Consigli prima dell'asciugatura








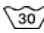
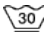

Simboli del bucato

Seguire sempre le raccomandazioni del produttore dell'indumento prima di asciugarlo nell'asciugatrice.

I simboli per la cura dei capi tessili:

Lavaggio normale;





Lavaggio delicato

 	Temp. max. di lavaggio 90°C	 	Temp. max. di lavaggio 40°C		Lavare a mano
 	Temp. max. di lavaggio 60°C	 	Temp. max. di lavaggio 30°C		Lavaggio non consentito




Candeggio

	Candeggio in acqua fredda		Candeggio non consentito
---	---------------------------	---	--------------------------

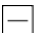





Lavaggio a secco

	Lavaggio a secco con tutti i prodotti		Percloroetilene R11, R113, petrolio
	Lavaggio a secco con cherosene, alcool puro e con R113		Lavaggio a secco non consentito

Stiratura

	Ferro da stiro a max. 200°C		Ferro da stiro a max. 110°C
	Ferro da stiro a max. 150°C		Non stirare

Asciugatura

Asciugatura all'aria		Asciugatura nell'asciugatrice	
	Asciugatura su superficie piana		Asciugatura ad alte temperature
	Asciugatura del bucato non strizzato		Asciugatura a basse temperature
	Asciugatura del bucato sullo stendibiancheria o sulla gruccia		Non asciugare nell'asciugatrice

Asciugatura passo dopo passo (1-7)

PASSO 1: Suddividere i tessuti

Vedere il capitolo *Consigli prima dell'asciugatura*.

⚡ INFORMAZIONE!

Svuota le tasche. Monete, chiodi e simili possono danneggiare la macchina e i tessuti.

PASSO 2: Accendere l'interruttore principale

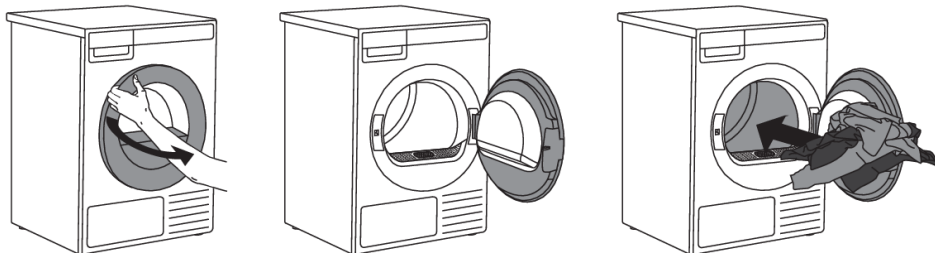


Attivare / Disattivare

Premere  il tasto attivare / disattivare (On/Off).

PASSO 3: Aprire l'oblò dell'asciugatrice e inserire il bucato

Aprire l'oblò dell'asciugatrice verso di sé.



Inserire il bucato nel cestello vuoto dell'asciugatrice. Assicurarsi che tra il bucato non ci sia qualche oggetto, come ad esempio la pallina per il detersivo. Tali oggetti possono sciogliersi e danneggiare l'asciugatrice o il bucato.

Non sovraccaricare il cestello! (Vedere la tabella dei programmi e tener conto del carico nominale riportato nella targhetta). Se il cestello dell'asciugatrice è troppo pieno, il bucato al termine dell'asciugatura sarà più stropicciato e potrebbe anche non essere stato asciugato uniformemente.

⚠ AVVISO!

Prima di inserire o rimuovere i tessuti, si consiglia di posizionare sempre il filtro a rete nell'apposita apertura. Questo è l'unico modo per evitare che un capo di abbigliamento o altro tessuto cada nello spazio aperto.

Asciugatura passo dopo passo (1-7)

Asciugatura col cestello rimovibile

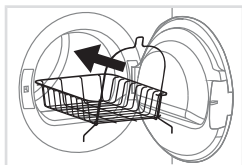
☼ INFORMAZIONE!

Prima di avviare l'asciugatura per la prima volta, rimuovere dal cestello interno (tamburo) il cestello rimovibile e tutto l'imballaggio.

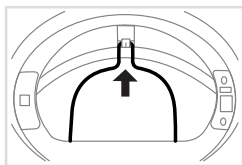
Il bucato può essere asciugato solo nel cestello quando si utilizza un *programma a Tempo*. Il cestello può essere acquistato come accessorio opzionale al centro assistenza. (ART. N.: 914908).



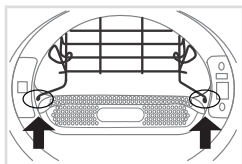
Il cestello di asciugatura è costituito da due parti collegate; prima dell'installazione, deve essere aperto nella sua forma finale.



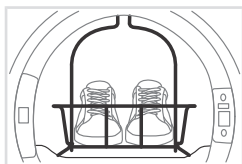
1 Aprire lo sportello dell'asciugatrice e inserire il cestello di asciugatura. Se si tenta di inserire il cestello direttamente, non si inserirà correttamente nell'asciugatrice. Per un'installazione più semplice, si consiglia di rimuovere preventivamente il filtro per lanugine. Per rimuovere il filtro basta tirarlo verso l'alto. Vedere il capitolo *Pulire il filtro*.



2 Una volta che il cestello di asciugatura è all'interno dell'asciugatrice, fissarlo prima al supporto designato sulla parte superiore del bordo, situato all'interno dell'asciugatrice, come mostrato nella figura.



3 Dopo aver fissato il cestello nella parte superiore, posizionare la parte inferiore tirando i lati sinistro e destro in posizione fino a quando il cestello non si blocca nelle aperture designate vicino al filtro a rete. Se il filtro per lanugine è stato rimosso, reinserirlo ora. Una volta installato correttamente il cestello, verificare che sia fissato saldamente.



4 Nel cestello rimovibile è possibile asciugare scarpe sportive, pantofole o cose che non si desidera girino nel cestello dell'asciugatrice (carico massimo: 4 kg).

Dopo l'asciugatura, ritirare il cestello rimovibile per l'asciugatura e chiudere l'oblò dell'asciugatrice.

Asciugare solo scarpe sportive e ciabatte lavate che dopo il lavaggio siano state centrifugate in modo che da queste non scoli acqua. Il cestello rimovibile rimane fermo mentre il cestello ruota,

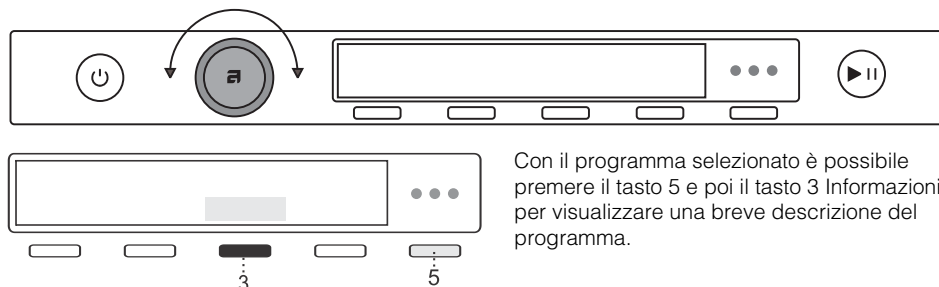
Asciugatura passo dopo passo (1–7)

quindi assicurarsi che gli oggetti in fase di asciugatura non tocchino il cestello per evitare potenziali danni sia agli oggetti che all'asciugatrice.

Asciugatura passo dopo passo (1–7)

PASSO 4: Selezionare il programma di asciugatura

Selezionare il programma ruotando la manopola di selezione del programma che può ruotare in entrambe le direzioni.



Selezionare il programma rispetto al tipo e all'umidità del bucato da asciugare. Sul display appare la durata prevista del programma.

Ogni programma offre anche delle impostazioni supplementari. Vedere la FASE 5.

Selezionare uno dei seguenti programmi:

Tabella di programma

Programma	Max. kg*	Descrizione
Cotone eco * (Eco cotton)*	8	Il programma Eco è adatto all'asciugatura di bucato in cotone bagnato, ed è il programma più efficiente in termini di consumo energetico per l'asciugatura del bucato in cotone bagnato.
Cotone pronto da riporre (Storage Dry cotton)	8	Utilizzare questo programma per biancheria in cotone più spessa e non delicata, che sarà completamente asciutta dopo l'asciugatura.
Stiratura a secco cotone (Iron Dry cotton)	8	Il programma viene usato per i capi in cotone non delicato che dopo l'asciugatura sono pronti ad essere stirati.
Sintetico (Synthetic)	4	Il programma viene utilizzato per asciugare tessuti sintetici e misti.
Delicati (Delicates)	1	Il programma viene usato per la biancheria molto delicata che dopo l'asciugatura può essere ancora leggermente umida. Si consiglia l'uso del sacchetto di tessuto specifico.
Lana (Wool)	2	Il programma è progettato per distendere e ammorbidire le fibre dei vostri capi delicati e per prepararli al meglio per essere stesi all'aria, il metodo ideale per asciugare lana e seta con cura.
Biancheria mista (Mixed laundry)	4	Il programma viene utilizzato per asciugare il cotone e il bucato sintetico contemporaneamente.

Asciugatura passo dopo passo (1–7)

Programma	Max. kg*	Descrizione
Bianch. letto/spugne (Bedding / Towels)	5	Utilizzare questo programma per oggetti più grandi. Al termine del programma, saranno completamente asciutti. Asciugare le lenzuola con angoli separatamente o insieme a capi di grandi dimensioni simili Scuoterli prima di asciugarli.
A tempo (Time program)	4	Il programma viene usato per il bucato non delicato che è ancora leggermente umido e deve essere asciugato fino alla fine. Nel programma a tempo l'umidità residua non viene rilevata automaticamente. Se il bucato è ancora umido dopo l'asciugatura, ripetere il programma; se il bucato è invece troppo asciutto e per questo è stropicciato e ruvido al tatto significa che è stato selezionato un tempo di asciugatura troppo lungo. La durata del programma può essere selezionata da 30 minuti fino a 4 ore (con intervalli di 15 minuti).
Aerazione (Airing)	2	Questo è un programma senza riscaldamento adatto per rinfrescare e far prendere aria al bucato. La durata del programma può essere selezionata da 15 minuti fino a 4 ore (con intervalli di 15 minuti).

1) Programma di test per la conformità al Regolamento (UE) n. 2019/2023 della Commissione sulla progettazione ecocompatibile e al Regolamento n. 2019/2014 sull'etichettatura energetica.

* Il programma Cotone Eco viene utilizzato per valutare la conformità alla legislazione UE sulla progettazione ecocompatibile 2023/2533.

È possibile risparmiare energia riempiendo l'asciugatrice per uso domestico alla capacità massima specificata per ciascun programma.

INFORMAZIONE!

Nel caso in cui il bucato non sia asciutto al punto desiderato, utilizzare impostazioni di programma supplementari ossia un programma più adatto.

INFORMAZIONE!

Se l'oblò è aperto, nessun programma può essere avviato.

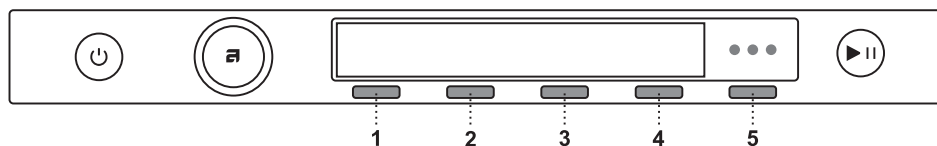
PASSO 5: Selezionare le impostazioni del programma

Selezionando le impostazioni del programma, i programmi di asciugatura possono adattarsi alle vostre preferenze.

Alcune impostazioni non sono disponibili in tutti i programmi.

Le impostazioni del programma che sono state selezionate, rimangono memorizzate anche dopo la fine dell'asciugatura e possono essere successivamente modificate (tranne l'avvio ritardato che non viene memorizzato dopo la fine dell'asciugatura).

Asciugatura passo dopo passo (1-7)



1. Modalità di asciugatura (Mode)
2. Livello di asciugatura/Extra asciutto (Extra dry)
3. Carico (Load)
4. Avvio ritardato (Delay start)
5. Altre opzioni (More options)

Selezionare le impostazioni del programma prima di premere il pulsante **Start/Pausa**.

Durante l'esecuzione del programma asciugatura le impostazioni del programma non possono essere modificate.

💡 INFORMAZIONE!

Premendo 5 *Informazioni* è possibile visualizzare le informazioni sull'impostazione del programma.

Di seguito sono riportate le impostazioni del programma che possono essere selezionate utilizzando i pulsanti da 1 a 4:

1. Modalità di asciugatura (Mode)

È possibile scegliere tra le modalità di asciugatura aggiuntive: *Predefinita (Default)* o *Bassa temperatura (Delicate)*.

Il livello finale di asciugatura del bucato e il tempo di asciugatura cambiano.

2. Livello di asciugatura/Extra asciutto (Extra dry)

È possibile scegliere tra tre diversi gradi di asciugatura del bucato (+, ++, +++).

Il livello finale di asciugatura del bucato e il tempo di asciugatura cambiano.

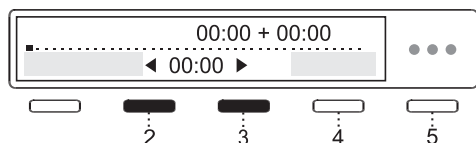
3. Carico (Load)

Premendo (3) è possibile scegliere tra tre carichi dell'asciugatrice (*Pieno, Medio e Ridotto*).

La selezione del carico reale influisce sul tempo di asciugatura previsto inizialmente (mostrato sul display).

4. Avvio ritardato (Delay start)

Selezionare l'avvio ritardato premendo (4) quando si desidera che il programma di asciugatura inizi dopo un certo periodo di tempo.

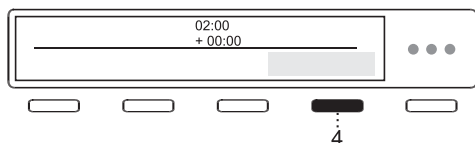


Utilizzare la manopola di selezione del programma o i pulsanti (2) e (3) per spostarsi da **30 minuti** a 6 ore con intervalli di 30 minuti, e da 6 a 24 ore con intervalli di 1 ora.

Premendo (4) (OK) si conferma la selezione.

Asciugatura passo dopo passo (1-7)

Premere **Start** per avviare l'operazione. Quando il timer finisce, viene avviato il programma di asciugatura selezionato.



Se si desidera annullare l'avvio ritardato e si desidera iniziare subito con l'asciugatura, premere il tasto (4). Utilizzare la manopola di selezione del programma o i pulsanti (2) e (3) per passare a 00:00 e confermare la selezione premendo (4) (OK).

Premere il tasto **Start** per avviare l'asciugatura.

Quando l'avvio ritardato è già impostato, è possibile annullarlo premendo il tasto Start/Pause per 3 secondi per tornare alla selezione iniziale.

Se non si esegue nessuna operazione per 5 minuti, il display si spegnerà e passerà alla modalità stand-by (Standby).

Premere il tasto On/Off (On/Off) per riattivarlo. Il display mostrerà il timer prima dell'inizio del ciclo di asciugatura.

Se l'asciugatrice è in modalità Stand By, il display si riattiva 1 minuto prima dell'inizio dell'asciugatura.

Dopo il conto alla rovescia, il display mostrerà il tempo di asciugatura.

Per accedere alle impostazioni del programma extra all'interno del programma selezionato, premere il tasto (5) e quindi il tasto (1), contrassegnato con l'opzione Altre opzioni (More Options).

Scegliere tra:

Antipiega (Anti crease)



Per evitare la formazione di pieghe, selezionare la funzione Antipiega (Anti crease) (asciugatura delicata). Questa funzione è consigliata per biancheria delicata.

Confermare la selezione premendo 3. Confermare la selezione premendo 4 Ok.

È possibile scegliere la durata del programma anti-increspature da 0 ore a 4 ore, con incrementi di 1 ora.

Aggiungi ai Preferiti (Add to favourite)



È possibile aggiungere programmi ai Preferiti. Premere il tasto (3) per aggiungere il programma ai preferiti. Confermare la selezione premendo il tasto (4) OK.

Un'icona ♥ verrà aggiunta al menu principale del programma selezionato. Il programma verrà salvato. Premere il tasto (4) (Ok) per tornare al menu precedente.

È possibile memorizzare fino a 6 programmi preferiti.

• Rimozione di un programma preferito

Quando tutti 6 gli slot sono stati occupati, non è possibile impostare un nuovo programma.

Asciugatura passo dopo passo (1–7)

Per aggiungere un nuovo programma preferito, è necessario eliminarne prima uno esistente.

Per rimuovere un programma preferito, selezionare il programma che si desidera rimuovere.

Selezionare l'impostazione *Aggiungi ai Preferiti* (*Add to favourite*) e confermare la rimozione del programma preferito toccando (4) *Sì* (*Yes*). Il programma verrà rimosso.

Per selezionare Impostazioni di sistema, ruotare la manopola di selezione del programma completamente verso destra e confermare la selezione premendo 4 *Invio* (*Enter*).

Se non si esegue nessuna operazione per 5 minuti, il display si spegnerà e passerà nella modalità stand-by (Stand by).

Attivare premendo il tasto Attivare/Disattivare (On/Off) o aprendo lo sportello dell'asciugatrice.

⚡ INFORMAZIONE!

Alcune impostazioni potrebbero non essere disponibili nei programmi di asciugatura.

PASSO 6: Chiudere l'oblò e iniziare l'asciugatura

Chiudere l'oblò dell'asciugatrice e premere il tasto **Start/Pausa**.



► Start (premere brevemente il tasto – avvio/continuazione)

|| Pausa (premere brevemente il pulsante – sospensione momentanea)

Cancellazione (premere a lungo il tasto, per 3 secondi)

Tempo residuo

A seconda del programma selezionato e del carico selezionato, appare il tempo previsto di asciugatura in ore e minuti.

Il tempo di asciugatura effettivo dipende dal programma scelto, dal carico, dal tipo di bucato, dai giri della centrifuga ecc.

Il tempo di asciugatura totale potrà essere più lungo o più breve del tempo previsto.

Interruzione, cancellazione o modifica del programma

Per mettere in pausa il programma, premere brevemente il tasto **Start/Pausa**.

Per riprendere un programma, premere di nuovo il tasto **Start/Pausa**.

È inoltre possibile interrompere temporaneamente il programma di asciugatura aprendo lo sportello. Per continuare il programma chiudere lo sportello e premere **Start/Pausa**.

Se si desidera annullare il programma di asciugatura, premere il tasto Start/Pausa e tenerlo premuto per 3 secondi. Il programma selezionato si arresta e inizia la fase di raffreddamento. Il tempo di raffreddamento dipende dal programma selezionato e dalla temperatura del cestello.

Solo al termine del raffreddamento, è possibile selezionare un nuovo programma e premere **Start/Pausa**.

Asciugatura passo dopo passo (1–7)

AVVISO!

Il ciclo di asciugatura finale include una fase di raffreddamento senza il riscaldamento garantendo che il bucato alla fine del programma sia di temperatura adatta e possa essere prelevato dall'asciugatrice senza il rischio di toccare capi bollenti.

Il programma di asciugatura può essere interrotto premendo il tasto On/Off.

L'asciugatrice si spegne. Per continuare il programma, all'accensione bisogna premere il tasto **Start/Pausa**.

PASSO 7: Fine del programma

Al termine del programma di asciugatura, il display visualizzerà che il programma è stato completato correttamente.

Se è stata selezionata l'impostazione *Antipiega (Anti-crease)*, l'asciugatrice continuerà a funzionare dopo la fine del ciclo di asciugatura per il periodo di tempo specificato al momento della selezione di questa impostazione del programma.

Al termine del ciclo di asciugatura, è possibile salvare il programma come programma preferito (vedere il capitolo *PASSO 5: Selezionare le impostazioni del programma*).

Aprire l'oblò e ritirare il bucato dall'asciugatrice.

Pulire il filtro per lanugine nello sportello (vedere il capitolo *Pulizia e manutenzione*).

Assicurarsi che il cestello dell'asciugatrice sia vuoto e chiudere l'oblò.

5 minuti dopo la fine del programma o l'ultima attivazione, il display si spegne e resta in modalità stand by (Stand by) per risparmiare energia.

Il display si illuminerà di nuovo premendo il tasto On/Off o aprendo lo sportello dell'asciugatrice.

SUPERFICIE CALDA!

Se il filtro per lanugine o il filtro per lanugine inferiore sono intasati, il compressore può essere spento preventivamente quando l'apparecchio si surriscalda, prolungando il tempo di asciugatura. Se si nota un tempo di asciugatura prolungato, pulire i filtri, attendere che l'apparecchio si raffreddi e riavviarlo.

AVVISO!

Al termine dell'asciugatura staccare la spina dell'asciugatrice dalla presa a muro.

AVVISO!

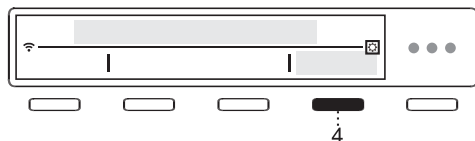
Quando lo sportello viene aperto, sul display verranno visualizzate le notifiche seguenti:

- per svuotare il serbatoio dell'acqua di condensa e
- per pulire i filtri.

Impostazioni dell'apparecchiatura

Impostazioni

Accedere al menu *Impostazioni* (System settings) ruotando la manopola di selezione del programma nel menu principale completamente verso destra.



Confermare la selezione premendo (4) *Invio* (Enter).

Premere il tasto (1) *Uscire* (Exit) in qualsiasi impostazione per tornare al menu principale.



Alcune impostazioni consentono di visualizzare una breve descrizione premendo (4) *Informazioni*.

Muoversi con la manopola per la selezione delle opzioni che possono essere modificate:

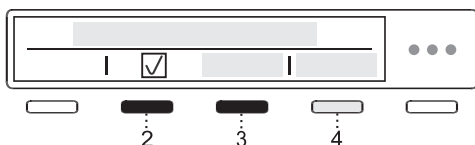
Scegliere una lingua (Language)



Premendo 2 o 3 è possibile navigare nell'elenco delle lingue.

Confermare la selezione premendo 4 *Salvare* (Save).

Bloccare (Lock)

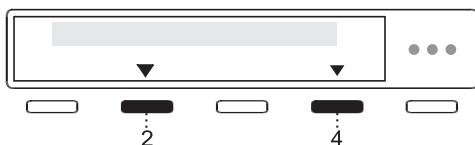


Utilizzare l'impostazione per disabilitare i pulsanti sullo schermo in modo che i bambini non possano inavvertitamente attivare o modificare il ciclo.

È possibile bloccare (Lock) l'elettrodomestico premendo 2 o 3. Per ulteriori informazioni, premere 4 *Informazioni*.

Scegliere se **attivare** (On) o **disattivare** (Off) il blocco.

Premendo 4 *Informazioni* sul display saranno visualizzate brevi informazioni sull'impostazione.

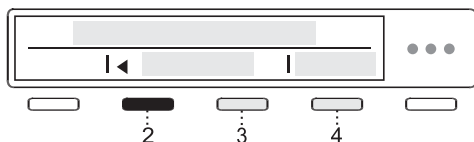


Quando questa opzione è attiva, è possibile attivarla e disattivarla premendo 2 e 4 e tenendoli premuti per 3 secondi.

Quando il blocco (Lock) è attivo, non è possibile selezionare nessun'altra funzione.

Dopo 1 minuto di inutilizzo dell'apparecchio, il blocco si attiverà automaticamente.

Condensa acqua tramite (*Condense water*)



L'acqua di condensa può essere scaricata in:

- un serbatoio (*Tank*) per l'acqua condensata o
- direttamente nello scarico (*Drain*).

Scegliere l'opzione ruotando la manopola di selezione del programma o premendo 2 o 3.

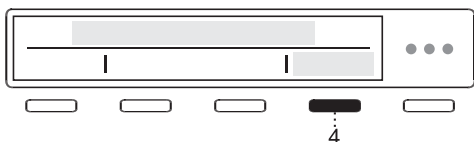
Per ulteriori informazioni, premere (4) *Informazioni*.



Se è stato selezionato (*Drain*), è necessario osservare la corretta installazione del tubo flessibile di scarico (vedere il capitolo *Scarico dell'acqua di condensa*).

Confermare la selezione premendo (4) *Salvare* (*Save*).

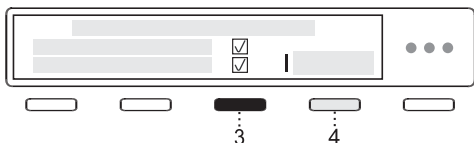
Gestione programma (*Program management*)



Nel menu di base è disponibile la serie completa dei programmi che si possono selezionare con la manopola di selezione del programma. Premere il tasto 3 per selezionare o deselezionare i programmi che non si desidera visualizzare nel menu principale.

Questa impostazione consente di visualizzare nel menu principale solo i programmi selezionati. Una volta selezionati tutti i programmi, premere il tasto 4 per tornare al menu precedente.

Premere (4) *Invio* (*Enter*) per visualizzare una serie di programmi.



Utilizzare la manopola di selezione del programma per scegliere tra i programmi. Confermare la selezione premendo 3. Questo è il modo in cui si definisce la visualizzazione del programma nel menu principale.

Nel programma selezionato apparirà ☒.

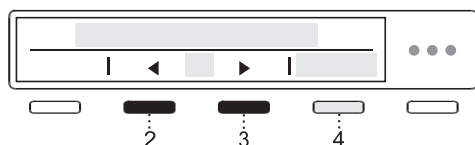
Una volta selezionata una serie di programmi, confermare la modifica premendo 4 *Salvare* (*Save*).

Se non sono state apportate modifiche, premere 4 *Uscire* (*Exit*).

Sul display appariranno solo i programmi contrassegnati con ☒.

Impostazioni dell'apparecchiatura

Luminosità display (*Display brightness*)

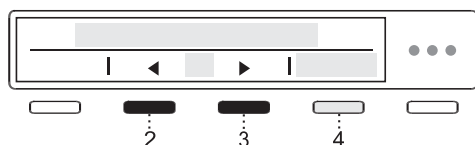


È possibile impostare la **Luminosità** (Brightness) del display.

Premendo 2 o 3 si può scegliere la luminosità del display da 1 a 5.

Confermare la selezione premendo 4 *Salvare (Save)*.

Volume dell'audio (*Sound volume*)



Premendo 2 o 3 è possibile selezionare il volume del suono.

Durante la selezione si può sentire l'intensità del volume selezionato.

Confermare la selezione premendo 4 *Salvare (Save)*.

Logo display (*Display logotype*)

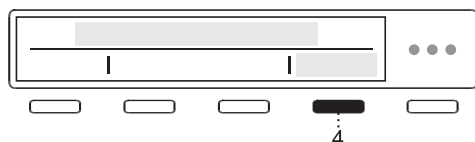


Premendo 2 o 3 è possibile scegliere fra **attivare o disattivare il logo** (On/Off).

Attivare (On) = all'accensione appare il logo

Disattivare (Off) = all'accensione non appare il logo

Impostazioni Wi-Fi (*Wi-Fi settings*)

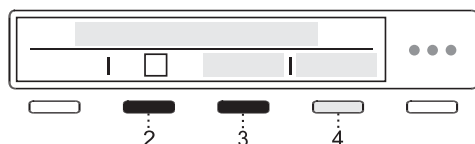


Per le impostazioni, premere 4 *Invio (Enter)*.

Fare riferimento alla procedura di impostazione nel capitolo "Impostazione iniziale prima dell'uso": "Come abilitare il Wi-Fi sul dispositivo?".

Per tornare a "Impostazioni di sistema" (System settings) premere 4 *Uscire (Exit)*.

Modalità demo (*Shop mode*)



L'apparecchio simula la visualizzazione e il funzionamento del ciclo normale per la visualizzazione visiva silenziosa. Solo per negozi.

Premendo 2 o 3 è possibile scegliere se **attivare** (On) o **disattivare** (Off).

Per ulteriori informazioni, premere 4 *Informazioni*.

Promemoria pulizia (*Cleaning reminder*)



Premendo il tasto 2 o 3 si può scegliere se **attivare** (On) o **disattivare** (Off).

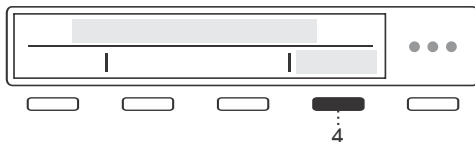
Impostazioni dell'apparecchiatura



Per prestazioni ottimali, i filtri devono essere puliti e la vaschetta della condensa svuotata.

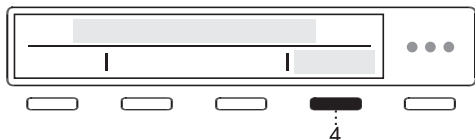
La selezione deve essere confermata premendo (4) (OK).

Errore (Failure read out)



Gli ultimi tre errori mostrati all'utente vengono visualizzati nel menu di lettura dei guasti.

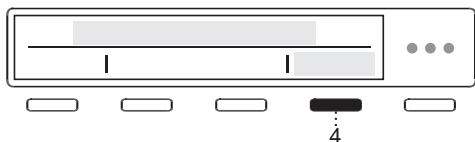
Reset lista programmi (Reset program list)



Premendo 4 *Invio (Enter)* si accede a Resetta elenco programmi (Reset program list), il che significa che tutti i programmi preferiti verranno eliminati. Le altre impostazioni non saranno interessate.

Confermare il ripristino premendo 4 (OK).

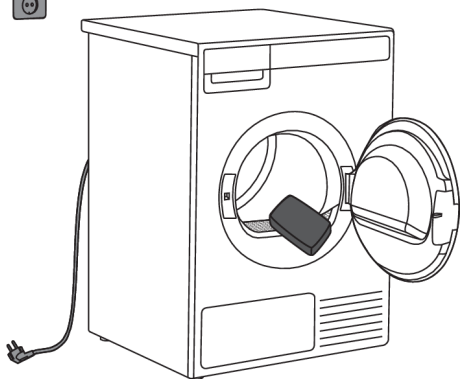
Ripristino delle impostazioni di fabbrica (*Factory reset*)



Premendo 4 *Invio (Enter)* si accede alle impostazioni di fabbrica (Factory reset), il che significa che le impostazioni verranno ripristinate alle impostazioni originali (le proprie impostazioni e tutti i programmi preferiti verranno eliminati).

Confermare il ripristino premendo 4 OK (OK).

Pulizia della parte esterna dell'apparecchio



Asciugare completamente tutte le parti dell'asciugatrice con un panno morbido.

Mantenere l'area intorno all'asciugatrice pulita e fresca; la polvere, il calore e l'umidità aumentano il tempo di asciugatura.

SCOSSA ELETTRICA!

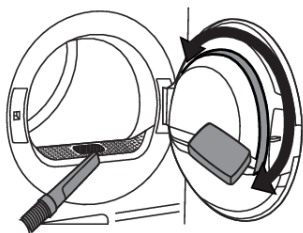
Prima di iniziare con la pulizia spegnere l'asciugatrice e rimuovere il cavo elettrico dell'asciugatrice dalla presa elettrica.

AVVISO!

Pulire l'esterno dell'apparecchio e il display con un panno umido di cotone morbido e acqua.

Non utilizzare solventi o detersivi abrasivi che potrebbero danneggiare l'apparecchio (si prega di osservare le raccomandazioni e le avvertenze fornite dai produttori dei detersivi).

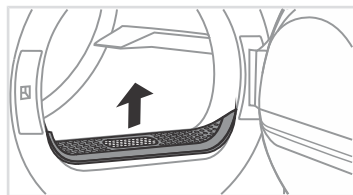
Particolarità della pulizia



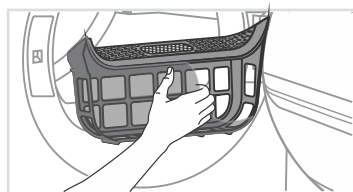
Se necessario, pulire l'alloggiamento del filtro per lanugine e l'apertura in cui è inserito il filtro.

Se necessario, pulire anche la guarnizione dello sportello.

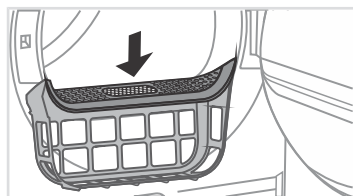
Pulire il filtro



1 Estrarre il filtro a rete.



2 Rimuovere con cura le fibre e i fili dal filtro antilana usando le mani o un aspirapolvere.



3 Riposizionare il filtro a rete.

💡 INFORMAZIONE!

Assicurarsi che il filtro per lanugine sia inserito correttamente.

💡 INFORMAZIONE!

Pulire il filtro a rete dopo ogni asciugatura.

💡 INFORMAZIONE!

Non azionare mai l'asciugatrice senza un filtro per lanugine o se il filtro è danneggiato.

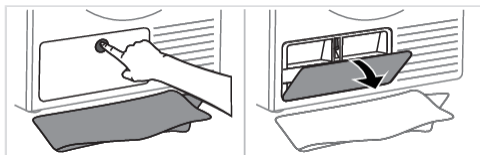
Pulire il filtro per lanugine inferiore

💡 INFORMAZIONE!

Non toccare le parti metalliche interne dello scambiatore di calore a mani nude. È possibile ferirsi a causa delle parti taglienti. Utilizzare guanti protettivi appropriati durante la pulizia dello scambiatore di calore.

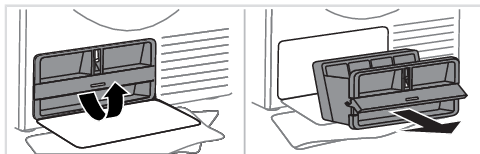
💡 INFORMAZIONE!

Una pulizia impropria delle lamelle di metallo dello scambiatore di calore può danneggiare permanentemente l'asciugatrice. Non premere sulle lamelle con oggetti duri come ad esempio il tubo di plastica dell'aspirapolvere.



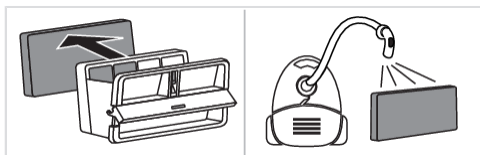
1 Durante la pulizia può scolare dell'acqua, per cui sarà bene prima mettere per terra un panno assorbente.

Premere verso l'interno al centro del coperchio per aprire il coperchio esterno.



2 Afferrare la maniglia dell'alloggiamento del filtro per lanugine inferiore e ruotarla verso l'alto.

Utilizzare la maniglia per estrarre il filtro per lanugine inferiore. Per facilitare la rimozione, il filtro per lanugine inferiore deve essere tirato verso di sé e inclinato leggermente.



3 Estrarre la parte in spugna del filtro per lanugine inferiore dall'alloggiamento. Può essere pulito con un'aspirapolvere e con una spazzola morbida.

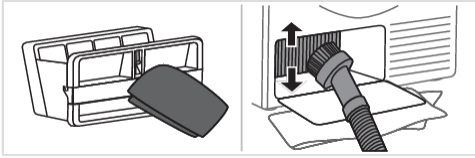
Se il filtro in spugna è umido, lasciarlo asciugare prima di utilizzare l'aspirapolvere.

💡 INFORMAZIONE!

Non sciogliere il filtro in schiuma sotto acqua corrente per evitare l'immissione di microplastiche nelle acque sotterranee!

💡 INFORMAZIONE!

Pulire il filtro per lanugine inferiore, il filtro a spugna e l'alloggiamento in rete almeno ogni 10 cicli di asciugatura o quando necessario. Se l'apparecchio viene utilizzato con un sistema autopulente, eseguire la pulizia ogni 30 cicli o ogni volta che è necessario.



- 4** Staccare con cura il rivestimento di fibre e fili dal filtro per lanugine e pulire anche l'alloggiamento del filtro per lanugine inferiore con un panno morbido.

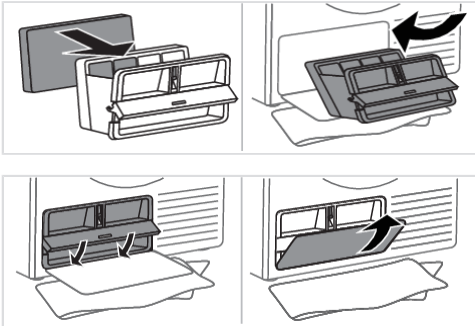
Se le alette dello scambiatore di calore sono coperte di polvere e sporcizia, è possibile pulirle utilizzando un'aspirapolvere con una spazzola morbida.

⚠ AVVISIO!

Senza premere, spostare delicatamente la spazzola d'aspirazione solo nella direzione delle lamelle dall'alto verso il basso. Troppa pressione può danneggiare o piegare le lamelle metalliche dello scambiatore di calore.

💡 INFORMAZIONE!

La parte inferiore del tubo flessibile contiene una retina e una spugna filtrante che devono essere pulite a fondo.



- 5** Rimontare il filtro a spugna ed il contenitore del filtro a rete inferiore.

Il filtro per lanugine inferiore deve essere inclinato e reinserito nell'asciugatrice con una leggera inclinazione con la maniglia aperta.

- 6** Chiudere la maniglia e chiudere il coperchio esterno.

💡 INFORMAZIONE!

Il filtro della pompa di calore deve essere correttamente inserito nel suo comparto, altrimenti può verificarsi un intasamento dello scambiatore di calore all'interno dell'asciugatrice.

⚠ AVVISIO!

Una pulizia insufficiente dei filtri nell'asciugatrice può ridurre l'efficienza di asciugatura, aumentare il consumo di energia, surriscaldare l'apparecchio e aumentare il rischio di incendi e danni meccanici. La pulizia regolare dei filtri garantirà prestazioni ottimali dell'apparecchio, tempi di asciugatura più brevi e un consumo energetico minimo.

Svuotamento del contenitore dell'acqua di condensa

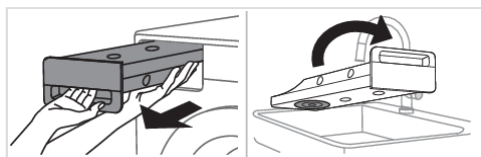
💡 INFORMAZIONE!

Svuotare il contenitore acqua di condensa dopo ogni asciugatura.

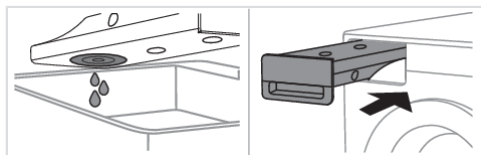
Nel caso in cui il contenitore d'acqua di condensa si riempa fino a traboccare, il programma di asciugatura s'interrompe automaticamente.

Apparirà un avviso sul display che il serbatoio della condensa deve essere svuotato.

Se l'impostazione per lo scarico dell'acqua condensata allo scarico è abilitata, questo avviso non verrà visualizzato.



1 Estrarre dall'asciugatrice il cassetto dell'acqua di condensa (con entrambe le mani come mostra l'immagine), quindi rovesciarlo lentamente su un lavandino o recipiente.



2 Fare uscire l'acqua attraverso il beccuccio di scarico dell'acqua di condensa.

Risistemare il contenitore acqua di condensa nel suo alloggiamento.

💡 INFORMAZIONE!

L'acqua di condensa non è potabile. Se ben filtrata si può usare per stirare.

⚠ AVVISIO!

Non aggiungere mai nel contenitore dell'acqua di condensa sostanze chimiche o profumate.

💡 INFORMAZIONE!

Se il tubo di scarico è collegato direttamente al lavandino o ad uno scarico a pavimento / muro, non occorre svuotare il serbatoio per l'acqua di condensa (vedere il capitolo *Installazione e collegamento*).

💡 INFORMAZIONE!

Se si desidera spostare l'asciugatrice o conservarla durante l'inverno in locali non riscaldati, prima bisogna assolutamente svuotare il contenitore dell'acqua di condensa.

A causa di interferenze dall'ambiente (ad es. interferenze rete elettrica) si potrebbero verificare diversi problemi (vedere tabella sotto dei Difetti/errori). In tal caso:

- Spegnere l'apparecchiatura, attendere almeno 1 minuto, accendere l'apparecchiatura e ripetere il programma di asciugatura.
- Se l'errore persiste, chiamare il centro di assistenza autorizzato.
- Sarà possibile risolvere la maggior parte dei **problemi** durante il funzionamento dell'apparecchio autonomamente (vedere la tabella Risoluzione dei problemi).
- Le **riparazioni** devono essere effettuate solo da una persona qualificata.
- La riparazione del guasto ovvero il reclamo causato da un collegamento errato o dall'uso improprio dell'asciugatrice non è oggetto di garanzia. I costi di riparazione saranno a carico dell'utente stesso.

INFORMAZIONE!

La garanzia non comprende i difetti derivanti da cause ambientali (fulmini, corto circuiti, disastri naturali, ...).

Di seguito sono elencati tutti gli errori che l'utente può visualizzare sull'interfaccia utente.

Difetto/ Errore	Causa	Cosa fare?
L'apparecchiatura non si avvia.	L'interruttore principale non è acceso.	Verificare se l'interruttore principale è acceso.
	Non c'è tensione nella presa.	Controllare il fusibile. Verificare se la spina del cavo di alimentazione è correttamente inserita nella presa.
C'è tensione nella presa, ma il cestello non gira... L'asciugatrice non funziona.	L'avvio del programma non è stato eseguito secondo le istruzioni.	Consultare di nuovo le istruzioni per l'uso.
	L'oblò potrebbe essere aperto.	Controllare se l'oblò è chiuso correttamente.
	La vaschetta di raccolta dell'acqua condensata è piena (solo per l'asciugatrice a condensazione e l'asciugatrice con pompa di calore (Heat pump)).	Svuotare il serbatoio per l'acqua di condensa (vedere il capitolo <i>Pulizia e manutenzione</i>) (solo per asciugatrici a condensazione e asciugatrici con pompa di calore (Heat pump)).
	Potrebbe essere attivato l'avvio ritardato.	Per annullare l'opzione di avvio ritardato, premere il tasto Saltare (Skip).
Durante il programma l'apparecchiatura smette completamente di funzionare.	Il filtro a rete è ostruito, perciò la temperatura nell'asciugatrice aumenta, causando il surriscaldamento e quindi lo spegnimento dell'asciugatrice.	Pulire il filtro per lanugine (vedere il capitolo <i>Pulizia e manutenzione</i>). Attendere che l'apparecchiatura si raffreddi, poi provare ad avviarla nuovamente. Se non si avvia chiamare il servizio di assistenza.

Errori: cosa fare?

Difetto/ Errore	Causa	Cosa fare?
Si sente una leggera rumorosità di ticchettii.	Se l'asciugatrice non viene usata per un lungo periodo di tempo, alcuni elementi portanti possono temporaneamente deformarsi.	Il rumore sparirà da solo.
L'oblò si apre durante l'asciugatura.	L'oblò è sovraccarico (troppo bucato nel cestello).	Ridurre la quantità di bucato.
Bucato non asciutto in modo uniforme.	Bucato di diversi tipi di tessuto e spessore o troppa quantità di bucato.	Verificare il corretto tipo, spessore e la quantità di bucato rispetto al programma selezionato.
Bucato non asciutto oppure l'asciugatura dura troppo a lungo.	I filtri non sono puliti.	Pulire i filtri (vedere il capitolo <i>Pulizia e manutenzione</i>).
	L'asciugatrice è collocata in un ambiente chiuso, troppo freddo o troppo piccolo, perciò l'aria si surriscalda.	Assicurarsi che l'asciugatrice abbia accesso all'aria fresca; per es. aprendo la porta e/o la finestra. Assicurarsi che l'asciugatrice non sia in un'ambiente troppo caldo o troppo freddo.
	Il bucato non è stato abbastanza strizzato.	Se il bucato dopo il ciclo di asciugatura è ancora bagnato, selezionare un nuovo il programma di asciugatura appropriato (dopo la pulizia dei filtri).
	Nell'asciugatrice c'è una quantità troppo grande o troppo piccola di bucato.	Usare un programma adatto o una funzione supplementare.
	Il bucato si attorciglia (ad es. le lenzuola).	Chiudere i bottoni o le cerniere sulla biancheria prima dell'asciugatura. Scegliere il programma adatto (es. il programma Bianch. letto). Alla fine dell'asciugatura scuotere il bucato e selezionare un programma supplementare (ad es. Asciugatura a tempo).

Lista degli errori

Se durante un programma si verifica un errore, sul display viene visualizzato Errore (Error) X. Premendo a lungo il tasto INFO (4) appare sul display la descrizione dell'errore. Spegner e riaccendere l'asciugatrice.

Sul display possono apparire i seguenti errori (dipende dal modello):

Difetto/ Errore	Indicazione dell'errore sul display	Cosa fare?
E0	Errore dell'unità dei comandi.	Errore dell'unità dei comandi. Chiamare il centro assistenza.
E1.1, E1.2, E1.3	Errore termistore	Errore del sensore di temperatura. Chiamare il centro assistenza.
E2	Errore di comunicazione.	Errore di comunicazione. Chiamare il centro assistenza.
E3	Errore pompa.	Errore della pompa per aspirare l'acqua condensata nella vaschetta dell'acqua condensata. Chiamare il centro assistenza.
E6	Guasto del relè.	Errore dell'unità dei comandi. Chiamare il centro assistenza.
E7	Guasto dell'oblò.	Errore dell'unità dei comandi. Chiamare il centro assistenza.
E8	Guasto del pulsante.	Errore dell'unità dei comandi. Chiamare il centro assistenza.
E9	PB/UI il software non è compatibile.	Chiamare il centro assistenza.

INFORMAZIONI prima, durante e dopo la fine del programma (a seconda del modello):

Indicazione dell'errore sul display	Cosa fare?
Il serbatoio del vapore è vuoto. Si prega di riempirlo d'acqua.	Riempire il serbatoio del generatore di vapore con acqua distillata o condensata. Versare l'acqua attraverso il filtro del contenitore del generatore di vapore nel comparto della vaschetta dell'acqua condensata. Vedere il capitolo <i>Impostazioni iniziali prima dell'uso</i> .
Il serbatoio del vapore è pieno	Non aggiungere più altra acqua condensata o distillata.
Si prega di chiudere l'oblò prima di premere start.	Chiudere l'oblò dell'asciugatrice prima di iniziare o proseguire col programma.
Il ciclo è stato interrotto da un errore della fornitura di energia elettrica. Continuare.	Premere Start /Pause per riprendere il ciclo.
Svuotare il serbatoio prima di continuare il ciclo.	Vedere il capitolo <i>Pulizia e manutenzione</i> .
Pulire il filtro a rete.	Vedere il capitolo <i>Pulizia e manutenzione</i> .

Errori: cosa fare?

Indicazione dell'errore sul display	Cosa fare?
Pulire il filtro a rete inferiore.	Vedere il capitolo <i>Pulizia e manutenzione</i> .
Svuotare il cassetto per l'acqua di condensa e pulire il filtro a rete.	Vedere il capitolo <i>Pulizia e manutenzione</i> .
Blocco attivo. Premere i tasti (2) e (4) per 3 secondi per sbloccare.	Vedere il capitolo <i>Impostazioni</i> .
È necessario pulire il cestello.	Start <i>Pulizia cestello</i> . Il cestello deve essere vuoto.

Segnale acustico

INFORMAZIONE!

Nella fase iniziale di asciugatura il compressore e la pompa generano dei rumori che non influenzano il funzionamento dell'asciugatrice.

Suono di cicalino: suono del compressore; il volume del suono dipende dal programma e dalla fase di asciugatura.

Suono ronzante: il compressore viene a volte ventilato.

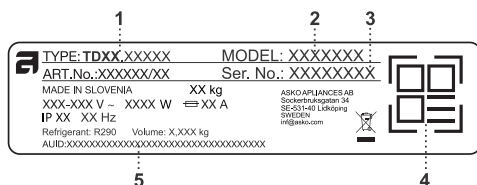
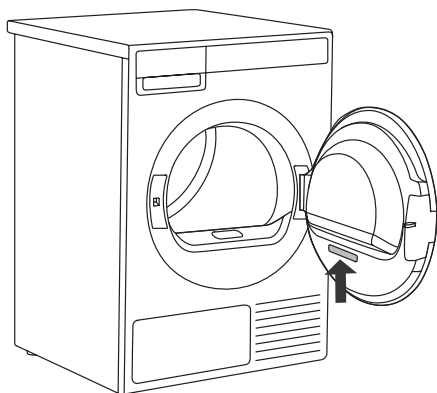
Suono di pompaggio: la pompa sta pompando acqua condensata nel serbatoio dell'acqua di condensa.

Rumore di clic: inizio della pulizia automatica dello scambiatore di calore (compressore).

Rumore di scroscio d'acqua: prodotto dal ciclo automatico di pulizia.

Rumore sferragliante: durante l'asciugatura quando il bucato ha dei componenti rigidi (bottoni, cerniere, ...)

Prima di chiamare il centro assistenza



Vedere i capitoli *Errori: cosa fare?* e *Pulizia e manutenzione* e verificare se è possibile risolvere il problema in autonomia.

Quando si contatta un centro di assistenza, indicare il modello (2), il tipo (1) e il numero di serie (3) dell'asciugatrice.

Sulla targhetta (dati), nel lato interno dell'oblò dell'asciugatrice, si trovano il codice del modello, il tipo e il numero di serie.

I codici QR e AUID si trovano anch'essi sulla targhetta identificativa.

1 - Tipologia di modello

2 - Modello

3 - Numero di serie

4 - Codice QR

5 - Codice AUID

INFORMAZIONE!

I pezzi di ricambio funzionali per l'asciugatrice ASKO da voi acquistata saranno disponibili per 15 anni. In questo lasso temporale, saranno disponibili pezzi di ricambio originali per garantire il corretto funzionamento dell'apparecchio.

Un elenco di pezzi di ricambio e suggerimenti per la riparazione in conformità con l'attuale direttiva sulla progettazione ecocompatibile è disponibile scansando il codice QR situato all'interno dello sportello dell'asciugatrice.

O al seguente link: <https://auid.connectlife.io>

INFORMAZIONE!

Segnalare eventuali malfunzionamenti al call center locale o all'indirizzo web; tutte le informazioni possono essere trovate nella dichiarazione di garanzia allegata. I dettagli di contatto del centro di assistenza autorizzato sono disponibili nella dichiarazione di garanzia fornita con l'apparecchio e sul sito web scansando il codice QR sulla targhetta identificativa (vedere il capitolo *Assistenza*).

INFORMAZIONE!

Alcuni semplici difetti descritti nel capitolo *Errori: cosa fare?* possono essere risolti dall'utente stesso tenendo conto delle istruzioni senza rischi per la propria sicurezza e senza influire sulle condizioni di garanzia.

AVVISO!

In caso di guasti, usare solo i pezzi di ricambio autorizzati dai produttori.

AVVISO!

La riparazione del guasto ovvero il reclamo causato da un collegamento errato o dall'uso improprio dell'asciugatrice non è oggetto di garanzia. I costi di riparazione saranno a carico dell'utente stesso.

Dati tecnici

Altezza	850 mm
Larghezza	595 mm
Profondità	769 mm 630 mm
Volume del cestello	117 l
Quantità massima di asciugatura	8 kg
Potenza nominale	Vedere il pannello di valutazione
Materiale del cestello	Acciaio inossidabile
Materiale del corpo esterno	Lamiera di acciaio zincata a caldo e verniciata a polveri o lamieri di acciaio inox.
Tipo di refrigerante	R290

Collegamento al database EU EPREL

Dal 1° marzo 2021, le informazioni sull'etichettatura energetica e sulle specifiche per la progettazione ecocompatibile sono disponibili nel database dei prodotti EPREL dell'UE.

Il codice QR sull'etichetta energetica fornita con l'apparecchio contiene un collegamento web attraverso il quale è possibile trovare il vostro elettrodomestico registrato nel database EU EPREL. Le informazioni relative alle prestazioni del prodotto sono disponibili anche nel database EU EPREL, accessibile tramite il link <https://eprel.ec.europa.eu>, dove è necessario inserire il modello e il numero del prodotto; entrambi sono indicati sulla targhetta di identificazione sull'elettrodomestico. Sul sito web www.theenergylabel.eu è possibile trovare informazioni più dettagliate sull'etichetta energetica.

Conservare l'etichetta energetica nel caso in cui sia necessaria in futuro, insieme al manuale dell'utente e ad altri documenti forniti con questo elettrodomestico.

Avviso di licenza carattere tipografico

Questo prodotto include il font Noto Sans, concesso in licenza SIL Open Font License, Versione 1.1.

Il testo completo della licenza è disponibile all'indirizzo: <https://openfontlicense.org>

Noto Sans è un carattere tipografico open source sviluppato da Google e può essere utilizzato, modificato e ridistribuito secondo i termini della SIL Open Font License.

Tipo di apparecchiatura radio

(secondo il modello)	HL3215STG HLW3215-TG HLW3215-TG01
Wi-Fi	
Intervallo di frequenza operativa	2.4000 GHz – 2.4835 GHz
Potenza massima in uscita	≤10 dBm/MHz (EIRP) (Guadagno d'antenna <10 dBi)
Guadagno massimo d'antenna	Guadagno: 0 dBi
Bluetooth	
Intervallo di frequenza operativa	2.400 GHz – 2.4835 GHz
Uscita portante	6 dBm (≤ 10 dBm)
Tipo emissione	F1D

Dichiarazione di conformità

L'azienda dichiara che il dispositivo con la funzione **ConnectLife** è conforme ai requisiti essenziali e alle altre disposizioni pertinenti della Direttiva 2014/53/UE. La Dichiarazione di Conformità dettagliata è disponibile all'indirizzo web <https://auid.connectlife.io> nella pagina del dispositivo tra i documenti aggiuntivi.

Tabella dei valori di consumo

La tabella mostra i valori di tempo di asciugatura e del consumo energetico per l'asciugatura di prova della biancheria nella lavatrice a diverse velocità di centrifuga finale.

Per i valori di consumo indicati di seguito valgono i seguenti requisiti:

Temperatura dell'aria all'ingresso	Temperatura ambiente
Umidità dell'aria all'ingresso	50–60 %
Temperatura di asciugatura	Normale

Programma	Capacità nominale (kg)	Contenuto di umidità finale (%)	Durata del programma (h:min)	Consumo di energia elettrica (kWh/ciclo)	Emissione di rumore aereo (dB)
Cotone eco * (Eco cotton) *	8	0 ± 3	02:41	1,43	63
	4		01:40	0,88	
	5, 6		01:52	0,94	
Cotone pronto da riporre (Storage Dry cotton)	8	-2	02:38	1,56	
	5, 6		02:03	1,15	
	4		01:43	0,92	
Stiratura a secco cotone (Iron Dry cotton)	8	12 ± 4	01:56	1,1	
	5, 6		01:13	0,66	
	4		01:00	0,53	
Sintetico (Synthetic)	4	2 ± 3	01:01	0,54	
Delicati (Delicates)	1	0	00:35	0,28	
Biancheria mista (Mixed laundry)	4	-2	01:36	0,89	

* Il programma Cotone Eco è adatto all'asciugatura di bucato di cotone bagnato e viene utilizzato per valutare la conformità alla legislazione UE sulla progettazione ecocompatibile.

Il programma Cotone Eco è il programma più efficiente in termini di consumo energetico per l'asciugatura del bucato in cotone bagnato.

Tutti i valori nella tabella sono forniti per ciclo di asciugatura.

I valori forniti per tutti i programmi, ad eccezione del programma Cotone Eco, sono solo a scopo informativo.

Tabella dei valori di consumo

INFORMAZIONE!

È possibile risparmiare energia riempiendo l'asciugatrice per uso domestico alla capacità massima specificata per ciascun programma.

INFORMAZIONE!

A causa delle variazioni nel genere e nella quantità del bucato, degli sbalzi della corrente elettrica, della temperatura e dell'umidità dell'ambiente, i valori misurati possono differire da quelli che appaiono all'utente finale.



Per gli **imballaggi** dei prodotti utilizziamo materiali ecologici che possono essere riciclati, depositati o distrutti senza alcun pericolo per l'ambiente. I materiali di imballaggio sono a tal fine etichettati in modo evidente.

Il simbolo sul prodotto o sull'emballaggio dello stesso indica che il prodotto non deve essere trattato come rifiuto domestico normale, ma bisogna consegnarlo a un centro di raccolta per il riciclaggio di apparecchiature elettriche e elettroniche.

Per smaltire un elettrodomestico fuori uso bisogna assicurarsi di rimuovere il cavo di alimentazione e di distruggere l'interruttore dell'oblò affinché non si possa chiudere (precauzione di sicurezza per i bambini).

Smaltire in modo corretto il prodotto contribuisce a prevenire potenziali conseguenze ed effetti negativi sull'ambiente e sulla salute umana che potrebbero verificarsi in caso di uno smaltimento inappropriato del prodotto. Per informazioni più dettagliate sullo smaltimento e il trattamento del prodotto, contattare l'organo comunale per lo smaltimento dei rifiuti, il servizio comunale o il negozio in cui è stato acquistato il prodotto.

ETICHETTA AMBIENTALE

Tipo di imballaggio	Materiale (secondo la normativa 97/129/CE)	Dove riciclare (*)
Cartone	PAP 20	CARTA
Sacchetto per accessori	LDPE 04	PLASTICA
Sacchetto per apparecchi	LDPE 04	PLASTICA
Sacchetto di plastica	LDPE 04	PLASTICA
Parti EPS	EPS 06	PLASTICA
Pellicola di protezione	LDPE 04	PLASTICA
Stagnola di protezione	HDPE 02	PLASTICA
Nastro	PP 05	RIFIUTI NON RICICLABILI
Parti in legno (**)	FOR 50	IMPIANTO DI SMALTIMENTO DEI RIFIUTI
Nastro d'imballaggio	PP 05	PLASTICA

(*) Verifica le disposizioni del tuo Comune per la gestione dei rifiuti.

(**) Non sempre presente

Considerazioni sull'ambiente

Riciclare i materiali con il simbolo . Buttare l'imballaggio negli appositi contenitori per il riciclaggio. Aiutare a proteggere l'ambiente e la salute umana e a riciclare rifiuti derivanti da apparecchiature elettriche ed elettroniche. Non smaltire le apparecchiature che riportano il simbolo insieme ai

SMALTIMENTO

normali rifiuti domestici. Portare il prodotto al punto di riciclaggio più vicino o contattare il comune di residenza.



www.asko.com



934749-a4



Ci riserviamo il diritto di apportare modifiche.